

## คำนำ

ด้วย คณะกรรมการส่งเสริมคุณธรรมแห่งชาติ แจ้งให้ทราบว่า คณะรัฐมนตรีได้มีมติในคราวประชุม เมื่อวันที่ ๑๒ กรกฎาคม ๒๕๕๙ อนุมัติแผนแม่บทส่งเสริมคุณธรรมแห่งชาติ ฉบับที่ ๑ (พ.ศ.๒๕๕๙ - ๒๕๖๔) พร้อมทั้งมอบหมายหน่วยงานภาครัฐ ภาคอิสระ ภาคเอกชน ภาควิชาชีพ ภาคสื่อมวลชน องค์กรปกครองส่วนท้องถิ่น และภาคส่วนอื่นๆ ที่เกี่ยวข้อง ปฏิบัติการให้เป็นไปตามแผนแม่บทส่งเสริมคุณธรรมแห่งชาติ ฉบับที่ ๑ (พ.ศ.๒๕๕๙-๒๕๖๕) โดยให้จัดตั้งคณะอนุกรรมการส่งเสริมคุณธรรมระดับกระทรวงและระดับจังหวัด และบูรณาการปรับแผนงานประจำปีงบประมาณ ๒๕๕๙ - ๒๕๖๕ ให้สอดคล้องกับยุทธศาสตร์แผนแม่บทส่งเสริมคุณธรรมแห่งชาติ ใช้หลักทุกภาคส่วนมีส่วนร่วม คือ บ้าน วัด โรงเรียน(บวร) โดยยึดยุทธศาสตร์ของรัฐบาล กระทรวง กรม และจังหวัดเป็นหลักดำเนินงาน

ดังนั้น เพื่อให้การดำเนินการขับเคลื่อนคุณธรรมในจังหวัดบุรีรัมย์ ดำเนินการไปภายใต้กรอบแนวทางแผนแม่บทส่งเสริมคุณธรรมแห่งชาติ ฉบับที่ ๑ (พ.ศ.๒๕๕๙ - ๒๕๖๕) และแผนแม่บทส่งเสริมคุณธรรมจังหวัดบุรีรัมย์(พ.ศ.๒๕๖๐-๒๕๖๕) ด้วยกระบวนการมีส่วนร่วม ซึ่งมีหน่วยงานที่เกี่ยวข้องร่วมบูรณาการ สำนักงานวัฒนธรรมจังหวัดบุรีรัมย์ โดยคณะทำงานจัดทำแผนแม่บทและแผนปฏิบัติการส่งเสริมคุณธรรมจังหวัดบุรีรัมย์ ประจำปี ๒๕๖๕ ได้จัดทำแผนปฏิบัติการส่งเสริมคุณธรรม ประจำปี ๒๕๖๕ ขึ้นมาเพื่อบูรณาการการทำงานร่วมกันต่อไปให้เกิดความสำเร็จด้วยดีส่งผลให้จังหวัดบุรีรัมย์ เป็นจังหวัดคุณธรรมต้นแบบ

สำนักงานวัฒนธรรมจังหวัดบุรีรัมย์

## สารบัญ

เรื่อง	หน้า
บทที่ ๑ ข้อมูลทั่วไปของจังหวัด	๑
บทที่ ๒ วิสัยทัศน์ พันธกิจ ยุทธศาสตร์ การส่งเสริมคุณธรรม จังหวัดบุรีรัมย์	๒๓
บทที่ ๒ รายละเอียดแผนปฏิบัติการส่งเสริมคุณธรรมจังหวัดบุรีรัมย์	๓๐

# ส่วนที่ ๑

## ข้อมูลทั่วไปของจังหวัดบุรีรัมย์

### ประวัติความเป็นมาของจังหวัดบุรีรัมย์

บุรีรัมย์เป็นเมืองแห่งความรื่นรมย์ตามความหมายของชื่อเมืองที่น่าอยู่สำหรับคนในท้องถิ่น และเป็นเมืองที่น่ามาเยือนสำหรับคนต่างถิ่น เมืองปราสาทหินในเขตจังหวัดบุรีรัมย์ มากมีไปด้วยปราสาทหิน ใหญ่น้อย อันหมายถึงความรุ่งเรืองมาแต่อดีต จากการศึกษาของ นักโบราณคดีพบหลักฐานการอยู่อาศัยของมนุษย์มาตั้งแต่สมัยก่อนประวัติศาสตร์สมัยทราวดี และที่สำคัญที่สุดพบกระจายอยู่ทั่วไป ในจังหวัดบุรีรัมย์มากคือ หลักฐานทางวัฒนธรรมของเขมรโบราณ ซึ่งมีทั้งปราสาทอิฐ และปราสาทหินเป็นจำนวนมากกว่า ๖๐ แห่ง รวมทั้งได้พบแหล่งโบราณคดีที่สำคัญคือเตาเผา ภาชนะดินเผา และภาชนะดินเผาแบบที่เรียกว่า เครื่องถ้วยเขมร ซึ่งกำหนดอายุได้ประมาณพุทธศตวรรษที่ ๑๕ ถึง ๑๘ อยู่ทั่วไปหลังจากสมัยของวัฒนธรรมขอมหรือเขมรโบราณ หลักฐานทางประวัติศาสตร์ของจังหวัดบุรีรัมย์ เริ่มมีขึ้นอีกครั้งตอนปลายสมัยกรุงศรีอยุธยา โดยปรากฏชื่อว่าเป็นเมืองขึ้น ของเมืองนครราชสีมาและปรากฏชื่อต่อมาในสมัยกรุงธนบุรีถึงสมัยกรุงรัตนโกสินทร์ว่าบุรีรัมย์มีฐานะเป็นเมือง ๆ หนึ่ง จนถึง พ.ศ. ๒๔๗๖ ได้มีการจัดระเบียบราชการบริหาร ส่วนภูมิภาคใหม่ จึงได้ชื่อเป็นจังหวัดบุรีรัมย์มาจนถึงปัจจุบันนี้ ชื่อเมืองบุรีรัมย์ ไม่ปรากฏในเอกสารประวัติศาสตร์สมัยอยุธยา และธนบุรีมีเฉพาะชื่อเมืองอื่น ซึ่งปัจจุบันเป็นอำเภอในจังหวัดบุรีรัมย์ ได้แก่ เมืองนางรอง เมืองพุทไธสง และเมืองประโคนชัย

พ.ศ. ๒๓๑๙ รัชสมัยสมเด็จพระเจ้าตากสินมหาราช กรุงธนบุรี กรมการเมืองนครราชสีมา มีใบบอกเข้ามาว่า พระยานางรองคบคิดเป็น กบฏร่วมกับเจ้าโอ เจ้าอิน และอุปฮาดเมืองจำปาศักดิ์ จึงโปรด ให้พระบาทสมเด็จพระพุทธยอดฟ้าจุฬาโลกมหาราช เมื่อยังดำรงตำแหน่งเจ้าพระยาจักรี เป็นแม่ทัพไปปราบ จับตัวพระยานางรองประหารชีวิตและสมทบเจ้าพระยาสุรสีห์ (สมเด็จพระบวรราชเจ้ามหาสุรสิงหนาท) คุมกองทัพหัวเมืองฝ่ายเหนือยกไปตีเมือง จำปาศักดิ์ เมืองโขง และเมืองอัตปือ ได้ทั้ง ๓ เมือง ประหารชีวิต เจ้าโอ เจ้าอิน อุปฮาด เมืองจำปาศักดิ์ แล้วเกลี้ยกล่อมเมืองต่าง ๆ ใกล้เคียงให้สวามิภักดิ์ ได้แก่ เขมรป่าดง ตะลุง สุรินทร์ สังขะ และเมืองขุขันธ์รวบรวมผู้คนตั้งเมืองขึ้นในเขตขอมร้าง เรียกว่า เมืองแปะ แต่งตั้งบุตร เจ้าเมืองผไทสมัน (พุทไธสง) ให้เป็นเจ้าเมือง ซึ่งต่อมาได้เป็นพระยานครภักดี ประมาณปลายรัชกาลพระบาทสมเด็จพระจอมเกล้าเจ้าอยู่หัว หรือต้นรัชกาลพระบาทสมเด็จพระจุลจอมเกล้าเจ้าอยู่หัวได้เปลี่ยน ชื่อเมืองแปะ เป็นบุรีรัมย์ ด้วยปรากฏว่าได้มีการแต่งตั้งพระสำแดงฤทธิรงค์ เป็นพระนครภักดีศรีนครา ผู้สำเร็จราชการเมืองบุรีรัมย์ ขึ้นเมืองนครราชสีมา ใน พ.ศ. ๒๔๑๑ เมืองบุรีรัมย์และเมืองนางรองผลัดกันมีความสำคัญเรื่อยมา พ.ศ. ๒๔๓๓ เมืองบุรีรัมย์ โอนไปขึ้นกับหัวเมืองลาวฝ่ายเหนือ มีหนองคายเป็นศูนย์กลาง และเมืองบุรีรัมย์มีเมืองในสังกัด ๑ แห่ง คือเมืองนางรอง ต่อมาประมาณ พ.ศ. ๒๔๔๐-๒๔๔๑ เมืองบุรีรัมย์ ได้กลับไปขึ้นกับมณฑลนครราชสีมาเรียกว่า "บริเวณนางรอง" ประกอบด้วย เมืองบุรีรัมย์ นางรอง รัตนบุรี ประโคนชัย และพุทไธสง พ.ศ. ๒๔๔๒ มีประกาศเปลี่ยนชื่อ มณฑลลาวเฉียงเป็นมณฑลลาวฝ่ายตะวันตกเฉียงเหนือมณฑลลาวพวนเป็นมณฑลลาวฝ่ายเหนือ มณฑลลาวเป็นมณฑลตะวันออกเฉียงเหนือ มณฑลเขมร เป็นมณฑลตะวันออกเฉียงเหนือและในคราวนี้ เปลี่ยนชื่อ บริเวณนางรองเป็น "เมืองนางรอง"มีฐานะเป็นเมืองจัตวา ตั้งที่ว่าการอยู่ที่เมืองบุรีรัมย์ แต่ตราตำแหน่งเป็นตราผู้ว่าการนางรอง กระทรวงมหาดไทยจึงได้ประกาศเปลี่ยนชื่อเมืองเป็น "บุรีรัมย์" และเปลี่ยนตราตำแหน่งเป็นผู้ว่าราชการเมืองบุรีรัมย์ ตั้งแต่วันที่ ๓ สิงหาคมพ.ศ. ๒๔๔๔ เป็นต้นมา

พ.ศ. ๒๔๕๐ กระทรวงมหาดไทยปรับปรุงหัวเมืองในภาคตะวันออกเฉียงเหนือ ให้มณฑลนครราชสีมาประกอบด้วย ๓ เมือง ๑๗ อำเภอ คือเมืองนครราชสีมา ๑๐ อำเภอ เมืองชัยภูมิ ๓ อำเภอ และเมืองบุรีรัมย์ ๔ อำเภอ คือ นางรอง พุทไธสง ประโคนชัย และรัตนบุรี ต่อมาได้มีการตราพระราชบัญญัติระเบียบบริหารแห่งราชอาณาจักรสยาม พ.ศ. ๒๔๗๖ ขึ้น ยุบมณฑลนครราชสีมาจัดระเบียบบริหารราชการ ส่วนภูมิภาคออกเป็นจังหวัดและอำเภอ เมืองบุรีรัมย์จึงมีฐานะเป็น "จังหวัดบุรีรัมย์" ตั้งแต่นั้นเป็นต้นมา

### สภาพภูมิศาสตร์ ที่ตั้งและอาณาเขต

จังหวัดบุรีรัมย์ ตั้งอยู่ทางทิศใต้ของภาคตะวันออกเฉียงเหนือตอนล่างของประเทศไทย อยู่ระหว่างเส้นรุ้งที่ ๑๔ องศา ๑๕ ลิปดาเหนือกับ ๑๕ องศา ๔๕ ลิปดาเหนือ เส้นแวงที่ ๑๐๒ องศา ๓๐ ลิปดา กับ ๑๐๓ องศา ๔๕ ลิปดาตะวันออก อยู่ห่างจากกรุงเทพมหานคร โดยรถยนต์ประมาณ ๔๑๐ กิโลเมตร ทางรถไฟประมาณ ๓๗๖ กิโลเมตร

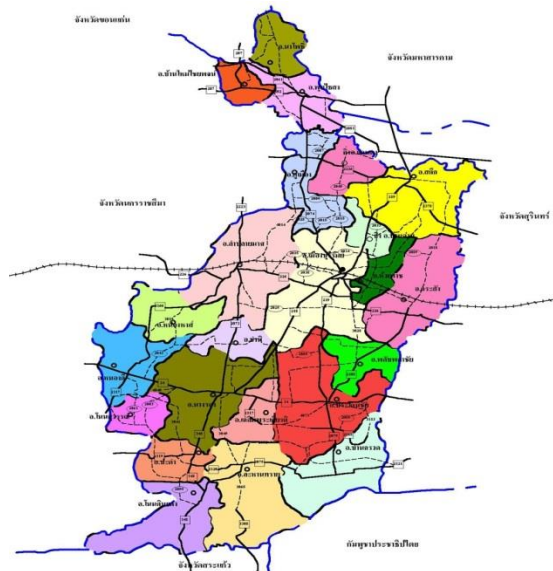
มีอาณาเขตติดกับจังหวัดและประเทศใกล้เคียง ดังนี้

<u>ทิศเหนือ</u>	ติดต่อกับจังหวัดขอนแก่น และ มหาสารคาม
<u>ทิศตะวันออก</u>	ติดต่อกับจังหวัดสุรินทร์
<u>ทิศใต้</u>	ติดต่อกับจังหวัดสระแก้ว และราชอาณาจักรกัมพูชา
<u>ทิศตะวันตก</u>	ติดต่อกับจังหวัดนครราชสีมา

อาณาเขตติดต่อกับอำเภอในจังหวัด ดังนี้

<u>ทิศเหนือ</u>	อำเภอนาโพธิ์ บ้านใหม่ไชยพจน์ ติดต่อกับจังหวัดขอนแก่น มหาสารคาม
<u>ทิศตะวันตก</u>	อำเภอลำปลายมาศ หนองหงส์ คูเมือง ติดต่อกับจังหวัด นครราชสีมา
<u>ทิศตะวันออก</u>	อำเภอพลับพลาชัย กระสัง ประโคนชัย ติดต่อกับจังหวัด สุรินทร์
<u>ทิศใต้</u>	อำเภอบ้านกรวด ละหานทราย โนนดินแดง ติดต่อกับจังหวัดสระแก้ว และประเทศกัมพูชา

จังหวัดบุรีรัมย์ มีเนื้อที่รวมทั้งสิ้นประมาณ ๑๐,๓๙๓.๙๔๕ ตารางกิโลเมตร หรือ ๖,๔๕๑,๑๗๘.๑๒๕ ไร่



### ลักษณะภูมิประเทศ

สภาพพื้นที่โดยทั่วไปเป็นที่ราบสูง พื้นที่ลาดจากทิศใต้ลงไปทิศเหนือ มีลักษณะเป็นลูกคลื่นเล็กน้อย เป็นที่ราบขั้นบันได ช่องเขาเกิดจากภูเขาไฟระเบิดเมื่อประมาณเก้าแสนถึงหนึ่งล้านปีเศษ ทำให้จังหวัดบุรีรัมย์มีลักษณะภูมิประเทศที่สำคัญ คือ

๑. พื้นที่สูงและภูเขาทางตอนใต้
๒. พื้นที่ลูกคลื่นลอนตื้นตอนกลางของจังหวัด
๓. พื้นที่ราบลุ่มตอนเหนือริมฝั่งแม่น้ำมูล

### ลักษณะภูมิอากาศ

จังหวัดบุรีรัมย์อยู่ในแถบของลมมรสุมเขตร้อน ลักษณะของลมฟ้า อากาศและปริมาณน้ำฝน จะขึ้นอยู่กับอิทธิพลของลมมรสุมเป็นสำคัญ ลมมรสุมที่พัดผ่าน คือ

๑. ลมมรสุมตะวันตกเฉียงใต้ พัดจากมหาสมุทรอินเดียเข้าสู่บริเวณภาคใต้ ภาคกลาง ภาคตะวันออกเฉียงเหนือ ทำให้เกิดฝนตก แต่จังหวัดบุรีรัมย์ได้รับปริมาณน้ำฝนจากลมมรสุมตะวันตกเฉียงใต้ค่อนข้างน้อย เนื่องจากมีเทือกเขาพนมดงรักกั้นอยู่ ปริมาณน้ำฝนส่วนใหญ่มาจากอิทธิพลของลมพายุใน ทะเลจีนใต้

๒. ลมมรสุมตะวันออกเฉียงเหนือ พัดจากแคว้นไซบีเรียและทางตอนเหนือของประเทศจีน ทำให้เกิดความหนาวเย็นและความแห้งแล้งโดยทั่วไป โดยเฉพาะจังหวัดบุรีรัมย์ได้รับผลกระทบค่อนข้างสูง

๓. ฤดูกาลในจังหวัดบุรีรัมย์ มี ๓ ฤดู ในแต่ละฤดูจะมีช่วงเวลาไม่คงที่แน่นอน ขึ้นอยู่กับปรากฏการณ์ทางธรรมชาติและอิทธิพลของลมมรสุมเป็นหลัก แต่โดยทั่วไป พอสรุปได้ ดังนี้

- ฤดูร้อน อยู่ระหว่างช่วงเดือนกุมภาพันธ์ หรือมีนาคมถึงเดือนพฤษภาคม อากาศร้อนอบอ้าวและร้อนจัดมากในบางช่วงส่งผลให้เกิดความแห้งแล้งโดยทั่วไป

- ฤดูฝน อยู่ระหว่างเดือนพฤษภาคมหรือมิถุนายนถึงเดือนตุลาคม ปริมาณน้ำฝนไม่แน่นอน บางปีฝนมาก บางปีฝนน้อย ขึ้นอยู่กับอิทธิพลของลมมรสุม และลมพายุดีเปรสชันในทะเลจีนใต้

- ฤดูหนาว อยู่ระหว่างช่วงเดือนตุลาคม หรือพฤศจิกายนถึงเดือนมกราคม ความหนาวเย็น ในแต่ละปีขึ้นอยู่กับอิทธิพลของลมมรสุมตะวันออกเฉียงเหนือ และร่องความกดอากาศต่ำจากประเทศจีน

โดยทั่วไปจังหวัดบุรีรัมย์มีลักษณะอากาศคล้ายคลึงกับทุกจังหวัดในภาคตะวันออกเฉียงเหนือ ในฤดูฝนจะมีฝนตกหนักในเดือนมิถุนายน (จากข้อมูลของสถานีอุตุนิยมวิทยาบุรีรัมย์)

### การปกครองและประชากร

แบ่งการปกครองออกเป็น ๒๓ อำเภอ ๑๘๙ ตำบล ๒,๕๔๖ หมู่บ้าน โดยมีอำเภอ ดังนี้ อำเภอเมืองบุรีรัมย์ อำเภอนางรอง อำเภอประโคนชัย อำเภอพุทไธสง อำเภอลำปลายมาศ อำเภอสตึก อำเภอกระสัง อำเภอละหานทราย อำเภอบ้านกรวด อำเภอคูเมือง อำเภอโนนสุวรรณ อำเภอขามเฒ่า อำเภอโนนดินแดง อำเภอเฉลิมพระเกียรติ อำเภอบ้านใหม่ไชยพจน์ อำเภอบ้านด่าน

อำเภอห้วยราช อำเภอปะคำ อำเภอหนองกี่ อำเภอพลับพลาชัย อำเภอนาโพธิ์ อำเภอหนองหงส์และ  
อำเภอแคนดง

การปกครองส่วนท้องถิ่นประกอบด้วย : องค์การบริหารส่วนจังหวัด ๑ แห่ง เทศบาล  
เมือง ๓ แห่ง เทศบาลตำบล ๕๗ แห่ง และองค์การบริหารส่วนตำบล ๑๔๘ แห่ง จำนวนประชากร  
ทั้งสิ้น ๑,๐๒๙,๒๖๖ คน เป็นชาย ๕๐๐,๒๕๕ คน เป็นหญิง ๕๒๙,๐๑๑ คน (๒๕๖๔) แบ่งการ  
ปกครอง ดังนี้

๑. อำเภอเมืองบุรีรัมย์	มี	๑๘	ตำบล	๓๒๓	หมู่บ้าน
๒. อำเภอนางรอง	มี	๑๕	ตำบล	๑๘๘	หมู่บ้าน
๓. อำเภอประโคนชัย	มี	๑๖	ตำบล	๑๘๒	หมู่บ้าน
๔. อำเภอพุทไธสง	มี	๗	ตำบล	๙๗	หมู่บ้าน
๕. อำเภอลำปลายมาศ	มี	๑๖	ตำบล	๒๑๖	หมู่บ้าน
๖. อำเภอสตึก	มี	๑๒	ตำบล	๑๗๙	หมู่บ้าน
๗. อำเภอกระสัง	มี	๑๑	ตำบล	๑๖๘	หมู่บ้าน
๘. อำเภอละหานทราย	มี	๖	ตำบล	๘๔	หมู่บ้าน
๙. อำเภอบ้านกรวด	มี	๙	ตำบล	๑๑๕	หมู่บ้าน
๑๐. อำเภอคูเมือง	มี	๗	ตำบล	๑๐๖	หมู่บ้าน
๑๑. อำเภอหนองกี่	มี	๑๐	ตำบล	๑๐๘	หมู่บ้าน
๑๒. อำเภอปะคำ	มี	๕	ตำบล	๗๗	หมู่บ้าน
๑๓. อำเภอหนองหงส์	มี	๗	ตำบล	๑๐๐	หมู่บ้าน
๑๔. อำเภอนาโพธิ์	มี	๕	ตำบล	๖๕	หมู่บ้าน
๑๕. อำเภอพลับพลาชัย	มี	๕	ตำบล	๖๗	หมู่บ้าน
๑๖. อำเภอห้วยราช	มี	๘	ตำบล	๘๐	หมู่บ้าน
๑๗. อำเภอโนนสุวรรณ	มี	๔	ตำบล	๕๖	หมู่บ้าน
๑๘. อำเภอชำนิ	มี	๖	ตำบล	๖๓	หมู่บ้าน
๑๙. อำเภอโนนดินแดง	มี	๓	ตำบล	๓๗	หมู่บ้าน
๒๐. อำเภอบ้านใหม่ไชยพจน์	มี	๕	ตำบล	๕๕	หมู่บ้าน
๒๑. อำเภอเฉลิมพระเกียรติ	มี	๕	ตำบล	๖๗	หมู่บ้าน
๒๒. อำเภอบ้านด่าน	มี	๔	ตำบล	๕๙	หมู่บ้าน
๒๓. อำเภอแคนดง	มี	๔	ตำบล	๕๔	หมู่บ้าน

## สัญลักษณ์ประจำจังหวัด

### ตราประจำจังหวัด



คือ รูปเทวดารำและปราสาทหิน  
 เทวดารำ หมายถึงดินแดนแห่งเทพเจ้าผู้สร้าง ผู้ปราบยุคเข็ญ และผู้ประสพสุข  
 ท่ารำ หมายถึงความสำราญชื่นชมยินดี ซึ่งตรงกับพยางค์สุดท้ายของชื่อจังหวัด  
 ปราสาทหิน คือปราสาทเขาพนมรุ้งซึ่งมีกำแพงล้อมรอบ ภายในห้องพระโรงมีเทวสถาน

ดอกไม้ประจำจังหวัด คือ ดอกสุพรรณนิการ์ หรือดอกฝ้ายคำ (*Cochlospermum regium*)



ต้นไม้ประจำจังหวัด คือ ต้นกาฬพฤกษ์



คำขวัญประจำจังหวัดบุรีรัมย์

## “เมืองปราสาทหิน ถิ่นภูเขาไฟ ผ้าไหมสวย รวยวัฒนธรรม เลิศล้ำเมืองกีฬา”

ความหมายของคำขวัญ

*เมืองปราสาทหิน* หมายถึง บุรีรัมย์มีปราสาทหินเขาพนมรุ้ง เป็นเอกลักษณ์ของจังหวัด

*ถิ่นภูเขาไฟ* หมายถึง บุรีรัมย์มีภูเขาไฟที่ดับสนิทแล้วหลายแห่ง

*ผ้าไหมสวย* หมายถึง บุรีรัมย์มีการทอผ้าไหมขึ้นชื่อ ที่อำเภอนาโพธิ์

*รวยวัฒนธรรม* หมายถึง บุรีรัมย์มีเทศกาลงานประเพณีที่รุ่งเรืองมาหลายปี

*เลิศล้ำเมืองกีฬา* หมายถึง บุรีรัมย์มีความเข้มแข็งจากการเป็นเมืองกีฬา มีชื่อเสียง

ระดับประเทศ

อักษรย่อจังหวัด

“บร.”

ธงประจำจังหวัด

ธงพื้นสีม่วง-แสด แบ่งครึ่งตามแนวดิ่ง กลางธงมีตราเทพยดาพ้อนรำหน้าปราสาทหินพนมรุ้ง



ข้อมูลสำคัญด้านศาสนา ศิลปะ และวัฒนธรรม ขนบธรรมเนียม ของจังหวัด

ขนบธรรมเนียมประเพณีสำคัญของจังหวัด

จังหวัดบุรีรัมย์ เป็นพื้นที่ที่มีกลุ่มชนที่มีวัฒนธรรมแตกต่างกันถึง ๔ กลุ่มชนเผ่า จึงเป็นดินแดน ที่มีความหลากหลายทางด้านวัฒนธรรมมากแห่งหนึ่ง และความหลากหลายนี้ก็มีวัฒนธรรมผสมกลมกลืนกัน แต่มีประเพณีบางอย่างที่มีลักษณะตามความเชื่อของแต่ละกลุ่มชาติพันธุ์แต่ประเพณีหลักของ ชาวบุรีรัมย์ ก็เช่นเดียวกับชาวอีสานทั่วไปคือยึดมั่นใน “ฮีตสิบสอง” คือ มีประเพณีประจำสิบสองเดือนในรอบปีเช่นเดียวกับชาวอีสานทั่วไป ดังนี้

*เดือนเจียง* (เดือนอ้าย) หรือเดือนธันวาคม นิมนต์พระสงฆ์มาเข้าปริวาสกรรมหรือเข้ากรรม เพื่อฝึกสำนึกความผิดหรือความบกพร่องของตนและ มุ่งประพฤติปฏิบัติให้ถูกต้องตามพระธรรมวินัยต่อไป ในด้านฆราวาสจึงทำพิธีเลี้ยงผีแถนผีต่าง ๆ (ผีบรรพบุรุษ)



*เดือนยี่* (มกราคม) ทำบุญคุณข้าว หรือบุญคุณลาน โดยนิมนต์พระสงฆ์สวดมนต์เย็น และ ฉันทดาหารเช้าเพื่อเป็นศิริมงคลแก่ข้าวเปลือกเมื่อพระฉัน อาหารเช้าเสร็จก็ทำพิธีสูขัวข้าวต่อไป

*เดือนสาม* (กุมภาพันธ์) ทำบุญข้าวจีและบุญมาฆบูชา เริ่มพิธีทำบุญข้าวจีในตอนเช้า โดยใช้ข้าวเหนียวปั้นหุ้มน้ำอ้อยนำไปย่างไฟหรือจี่พอเกรียมแล้วชุบ ด้วยไขนำไปย่างไฟจนสุกแล้วใส่ภาชนะเพื่อนำไปถวายพระสงฆ์พร้อมกับอาหารอื่น ๆ ข้าวจีที่เหลือจากพระฉันแล้ว ชาวบ้านจะแบ่งกันรับประทานถือว่าผู้รับประทาน จะเป็นมงคลแก่ตัวเอง

*เดือนสี่* (มีนาคม) ทำบุญผะส (บุญพระเวส) หรือทำบุญมหาชาติ มีการฟังเทศน์มหาชาติ ถือกันว่าต้องฟังให้จบทุกกัณฑ์ในวันเดียวจึงจะได้กุศล งานบุญนี้มีผู้นำของมาถวายพระ เรียกว่า “กัณฑ์หลอน”

*เดือนห้า* (เมษายน) ตรุษสงกรานต์ หรือทำบุญขึ้นบ้านใหม่ มีการสงฆ์น้ำพระพุทธรูป และพระสงฆ์ชาวบ้านจะไปเก็บดอกไม้มาบูชาพระ

*เดือนหก* (พฤษภาคม) ทำบุญบั้งไฟ และทำบุญวิสาขบูชา จะมีการฟังเทศน์ตลอดวัน กลางคืนมีเวียนเทียน สำหรับบุญบั้งไฟก็เป็นพิธีเพื่อ ขอฝนจากเทวดา (แถน) และมีการบวชนาคด้วย

*เดือนเจ็ด* (มิถุนายน) ทำบุญซำฮะ เพื่อบูชาเทวดารักษาหลักเมือง โดยทำพิธีเช่น บวงสรวงหลักเมืองหลักบ้าน ผีพ่อแม่ ผีปู่ผีเมือง (ผีบรรพบุรุษ) ผีตาแฮก (เทวดารักษาไร่นา) เพื่อระลึกถึงผู้มีพระคุณ

*เดือนแปด* (กรกฎาคม) ทำบุญเข้าพรรษา มีการทำบุญตักบาตรพระสงฆ์ ถวายภัตตาหาร เข้าและเพลแต่พระสงฆ์สามเณรฟังพระธรรมเทศนา ตอนบ่ายและนำขี้ผึ้งมาหล่อเป็นเทียนพรรษา เพื่อถวาย เป็นพุทธานุชา และจะเก็บไว้ตลอดพรรษา

*เดือนเก้า* (สิงหาคม) ทำบุญข้าวประดับดิน โดยจัดอาหารคาวหวาน หมากพลู บุหรี่ สุรา แล้วนำไปวางไว้ใต้ต้นไม้หรือที่ใดที่หนึ่งพร้อมทั้งเชิญวิญญาณบรรพบุรุษและญาติที่ล่วงลับไปแล้ว ให้มารับเอาอาหารไป

*เดือนสิบ* (กันยายน) ทำบุญข้าวสาก หรือสลากภัตในวันเพ็ญ เป็นการอุทิศส่วนกุศลให้แก่ผู้ตาย เช่นเดียวกับทำบุญข้าวประดับดิน

*เดือนสิบเอ็ด* (ตุลาคม) มีการทำบุญออกพรรษา ในวันขึ้น ๑๕ ค่ำ เดือน ๑๑ ตอนเช้าชาวบ้าน จะร่วมทำบุญตักบาตร รับศีล ฟังเทศน์ ถวายผ้าจ่านาพรรษา พระสงฆ์จะร่วมกันทำพิธีออกวัสสาปวารณา กลางคืน มีการจุดโคมไฟแขวนไว้ตามต้นไม้ หรือตามริมรั้วของวัด

*เดือนสิบสอง* (พฤศจิกายน) ในเดือนนี้จะมีการทำบุญกฐิน สำหรับประชาชนที่อยู่ตามริมน้ำจะมีการแข่งเรือด้วย เช่น ริมน้ำโขงแม่น้ำมูล แม่น้ำชี ฯลฯ เพื่อระลึกถึงอุสพยานาค หรือบางแห่งจะมีการแห่ปราสาทผึ้งเพื่อถวายพระสงฆ์และเพื่อเป็นพุทธานุชาตามประเพณี

ทั้งสิบสองเดือนนี้ถือเป็นประเพณีหลักของชาวอีสานทั่วไปที่ปฏิบัติสืบทอดกันมาตั้งแต่อดีตจนถึงปัจจุบันและประเพณีเหล่านี้ ยังแสดงให้เห็นถึงความพร้อมเพรียงร่วมแรงร่วมใจกันของชาวบ้าน ประเพณีดังกล่าว สะท้อนให้เห็นถึงวิถีชีวิตของสังคมอีสานที่เต็ม ไปด้วยความเอื้อเฟื้อเผื่อแผ่ ความเสียสละ แรงกายแรงใจเพื่อการกุศล ความสามัคคี ตลอดจนความกตัญญูรู้คุณต่อบุพการี ซึ่งสิ่งเหล่านี้เป็นสิ่งสำคัญที่หล่อหลอมบุคลิกภาพของชาวอีสานที่สำคัญยิ่งอย่างหนึ่งในพื้นที่จังหวัดบุรีรัมย์ แถบอำเภอคูเมือง พุทไธสง นาโพธิ์ และ สตึก แต่ปัจจุบันการปฏิบัติตาม ฮีตสิบสองก็เปลี่ยนแปลงไปบ้างตามสภาพสังคมที่เปลี่ยนแปลงไป ประเพณีเฉพาะกลุ่มชาติพันธุ์ ประเพณีของจังหวัดบุรีรัมย์นอกจากประเพณีหลัก ๑๒ เดือนแล้ว ยังมีประเพณีเฉพาะกลุ่มชนที่ปฏิบัติตาม

ความเชื่อที่มีความแตกต่างกันไป ประเพณีสำคัญที่ยังคงปฏิบัติสืบเนื่องกันมาจากอดีตจนถึง ปัจจุบัน ของกลุ่มไทยเขมรและไทยลาว



จังหวัดบุรีรัมย์ นอกจากมีวัฒนธรรมประเพณีอันดีงามตาม “ฮีตสิบสอง” แล้ว ยังมี วัฒนธรรมอันดีงามที่มีความเป็นเอกลักษณ์โดดเด่น และสร้างชื่อเสียงให้จังหวัดบุรีรัมย์ ในแต่ละด้าน ดังนี้

#### ด้านหัตถกรรม/ช่างฝีมือ

ลำดับที่	รายการ	ตำบล	อำเภอ
๑	ผ้าไหม / ผ้าพื้นเมือง		นาโพธิ์ พุทไธสง นางรอง ห้วยราช กระสัง เฉลิมพระเกียรติ
๒	ผ้าซิ่นตีนแดง/ผ้าหางกระรอกคู่ ตีนแดง		นาโพธิ์...ห้วยราช...พุทไธ สง...นางรอง...สตึก
๓	บายศรีอำเภอกระสัง		กระสัง
๔	งานแกะสลักหินทราย	เสม็ด	อำเภอเมืองบุรีรัมย์
๕	งานปั้นเครื่องเคลือบ		อำเภอนบ้านกรวด
๖	อุปกรณ์นางรำเขมรโบราณ	เสม็ด	อำเภอเมืองบุรีรัมย์

**ด้านอาหาร**

ลำดับที่	รายการ	ตำบล	อำเภอ
๑	ขาหมูนางรอง และขาหมูลำปลายมาศ	นางรอง/ลำปลายมาศ	นางรอง/อำเภอลำปลายมาศ
๒	ส้มต๋อนแคนดง		แคนดง
๓	กุ้งจ่อมประโคนชัย		ประโคนชัย
๔	กระยาสารท นางรอง/ประโคนชัย		นางรอง/ประโคนชัย
๕	ไข่เค็มเฉลิมพระเกียรติ		เฉลิมพระเกียรติ
๖	หมูเส้นห้วยราช		ห้วยราช
๗	ขนมไทย นางรอง		นางรอง
๘	กล้วยฉาบ เฉลิมพระเกียรติ		เฉลิมพระเกียรติ
๙	หัวผักกาดหวาน กระสัง		กระสัง

**ด้านขนบธรรมเนียมประเพณี**

ลำดับที่	รายการ	ตำบล	อำเภอ
๑	งานประเพณีแข่งเรือยาวอำเภอสตึก	สตึก	สตึก
๒	งานมหกรรมว่าวอีสาน อำเภอห้วยราช	ห้วยราช	ห้วยราช
๓	งานนมัสการพระเจ้าใหญ่วัดหงส์ อำเภอพุทไธสง	พุทไธสง	พุทไธสง
๔	งานประเพณีเครื่องเคลือบพันปี อำเภอบ้านกรวด	บ้านกรวด	บ้านกรวด
๕	งานประเพณีขึ้นเขาพนมรุ้ง (งานมหัศจรรย์พนมรุ้ง)	ตาเป๊ก	เฉลิมพระเกียรติ
๖	งานประเพณีของดีอำเภอโนนสุวรรณ	โนนสุวรรณ	โนนสุวรรณ
๗	งานประเพณีบุญบั้งไฟ อำเภอแคนดง	แคนดง	แคนดง
๘	งานข้าวมะลิหอม กุ้งจ่อมประโคนชัย	ประโคนชัย	ประโคนชัย
๙	งานประเพณีกวนข้าวทิพย์ ตักบาตรเทโวโรหณะ	เสม็ด	เมืองบุรีรัมย์

### ด้านศิลปะการแสดงและดนตรี

ลำดับที่	รายการ	ตำบล	อำเภอ
๑	กันตรึม	พลับพลาชัย	พลับพลาชัย/บ้านด่าน/ปะคำ
๒	เรือบตรด	กระสัง/ห้วยราช	กระสัง/ห้วยราช
๓	เจริญง	ห้วยราช / สองห้อง	ห้วยราช / เมืองบุรีรัมย์
๔	มโหรีเขมร	พลับพลาชัย	พลับพลาชัย

### ด้านโบราณสถาน โบราณวัตถุที่สำคัญ

ลำดับที่	รายการ	ตำบล	อำเภอ
๑	ปราสาทหินพนมรุ้ง	ตาเป๊ก	เฉลิมพระเกียรติ
๒	ปราสาทเมืองต่ำ	โคกเมือง	เฉลิมพระเกียรติ
๓	ปราสาทกุสุวันแดง	กุสุวันแดง	บ้านใหม่ไชยพจน์
๔	ปราสาททอง	บ้านกรวด	บ้านกรวด
๕	หลวงพ่อดโต วัดกลาง (พระอารามหลวง)	ในเมือง	เมืองบุรีรัมย์

### จำนวนศาสนสถานในจังหวัด มีรายละเอียด ดังนี้

จังหวัดบุรีรัมย์ มีองค์กรเครือข่ายศาสนาที่สำคัญ ๓ ศาสนา ได้แก่ ศาสนาพุทธ ศาสนาคริสต์นิกายโรมันคาทอลิก/นิกายโปรเตสแตนต์ และศาสนาอิสลาม ซึ่งมีจำนวนศาสนสถานแยกตามรายศาสนา ดังนี้

ศาสนสถาน (แยกรายศาสนา)					รวม (แห่ง)
พุทธ (แห่ง)	อิสลาม (แห่ง)	คริสต์ (แห่ง)	พราหมณ์-ฮินดู	ซิกข์ (แห่ง)	
๑,๕๘๑	๒	๕๘	-	-	๑,๖๔๑

### จำนวนผู้นับถือศาสนา จำแนกตามเพศ

จังหวัดบุรีรัมย์เป็นจังหวัดที่มีขนาดใหญ่มีประชากรจัดเป็นอันดับที่ ๖ ของประเทศไทย ซึ่งมีประชากรประมาณ ๑,๕๖๖,๗๔๐ คน เป็นชาย ๗๑๐,๐๗๙ คน เป็นหญิง ประมาณ ๘๕๖,๖๖๑ คน (ข้อมูล อ้างอิงจากปกครองจังหวัดบุรีรัมย์ เดือนกรกฎาคม ๒๕๕๖) มีประชากรส่วนใหญ่นับถือศาสนาพุทธ และมีการนับถือศาสนาอื่นในจังหวัด จำแนกตามเพศ ดังนี้

ศาสนา	ชาย (คน)	หญิง (คน)	รวม (คน)	ร้อยละ
พุทธ	๗๐๗,๐๘๑	๘๕๒,๘๖๒	๑,๕๕๙,๙๔๓	๙๙.๕๖
อิสลาม	๑๑๕	๑๒๕	๒๔๐	๐.๐๒
คริสต์	๒,๘๗๓	๓,๖๗๔	๖,๕๔๗	๐.๔๒
พราหมณ์-ฮินดู	-	-	-	-
ซิกข์	-	-	-	-

### จำนวนสถานศึกษา (ทุกสังกัดในจังหวัด)

การศึกษาในจังหวัดบุรีรัมย์ แบ่งออกเป็น ๔ ระดับ ได้แก่ ระดับประถมศึกษา ระดับมัธยมศึกษา ระดับประกาศนียบัตรวิชาชีพ /ประกาศนียบัตรวิชาชีพชั้นสูง และ ระดับอุดมศึกษา ซึ่งการจัดการศึกษาในระดับประถมศึกษา และระดับมัธยมศึกษา ที่เป็นการจัดการศึกษาขั้นพื้นฐาน อยู่ในความรับผิดชอบของสำนักงานเขตพื้นที่การศึกษาประถมศึกษาบุรีรัมย์ เขต ๑ -๔ และ สำนักงานเขตพื้นที่การศึกษามัธยมศึกษา เขต ๓๒ มีหน่วยงานสถานศึกษาที่อยู่ในสังกัดกระทรวงศึกษาธิการทั้งที่เป็นของรัฐ และเอกชน ตลอดจนอยู่ในสังกัดกรมการปกครองส่วนท้องถิ่น กระทรวงมหาดไทย มีสถิติข้อมูลจำนวนสถานศึกษาทุกสังกัดในจังหวัดบุรีรัมย์ ดังนี้

ที่	ระดับ	สังกัด ศธ.(แห่ง)		สังกัด อปท. (แห่ง)	รวม
		รัฐบาล	เอกชน		
๑	ประถมศึกษา	๗๖๖	๑๐	๔	๗๗๐
๒	มัธยมศึกษา	๖๗	๑	๑	๖๙
๓	ปวช./ปวส.	๖	๔	๑	๑๑
๔	อุดมศึกษา	๒	๒	-	๔

### จำนวนข้อมูลเครือข่ายชุมชนคุณธรรมน้อมนำหลักปรัชญาเศรษฐกิจพอเพียง

ที่	อำเภอ	จำนวนชุมชนคุณธรรม (แห่ง)	ชุมชนต้นแบบ
๑	เมืองบุรีรัมย์	๖	วัดโพธิ์น้อย
๒	นางรอง	๕	อำเภอลำปลายมาศ
๓	ประโคนชัย	๔	วัดสนวนนอก
๔	พุทไธสง	๔	อำเภอยางชุมน้อย
๕	ลำปลายมาศ	๖	
๖	สตึก	๗	
๗	กระสัง	๒	
๘	ลำหานทราย	๕	
๙	บ้านกรวด	๖	
๑๐	คูเมือง	๔	
๑๑	หนองกี่	๔	
๑๒	ปะคำ	๔	
๑๓	หนองหงส์	๓	
๑๔	นาโพธิ์	๔	
๑๕	พลับพลาชัย	๔	
๑๖	ห้วยราช	๕	
๑๗	โนนสุวรรณ	๒	
๑๘	ชำนิ	๔	
๑๙	โนนดินแดง	๔	

ที่	อำเภอ	จำนวนชุมชนคุณธรรม (แห่ง)	ชุมชนต้นแบบ
๒๐	เฉลิมพระเกียรติ	๗	
๒๑	บ้านใหม่ไชยพจน์	๔	
๒๒	บ้านด่าน	๔	
๒๓	แคนดง	๕	
	รวมทั้งสิ้น	๑๐๓	

#### จำนวนข้อมูลโบราณสถานในจังหวัดบุรีรัมย์

ที่	อำเภอ	ประกาศขึ้นทะเบียน	ยังไม่ขึ้นทะเบียน
๑	เมืองบุรีรัมย์	๒	๑๘
๒	นางรอง	๖	๑๐
๓	ประโคนชัย	๖	๒๓
๔	พุทไธสง	๒	๙
๕	ลำปลายมาศ	๓	๒๕
๖	สตึก	-	๑๒
๗	กระสัง	-	๗
๘	ลำหานทราย	๑	๓
๙	บ้านกรวด	๓	๓๙
๑๐	คูเมือง	๑	๑๔
๑๑	หนองกี่	๒	๔
๑๒	ปะคำ	๔	๙
๑๓	หนองหงส์	๗	๘
๑๔	นาโพธิ์	-	๕
๑๕	พลับพลาชัย	-	๖
๑๖	ห้วยราช	-	๗
	โนนสุวรรณ	-	-
๑๘	ชำนิ	๑	๑๐
๑๙	โนนดินแดง	๑	๓
๒๐	เฉลิมพระเกียรติ	๒	๓
๒๑	บ้านใหม่ไชยพจน์	๒	๕
๒๒	บ้านด่าน	-	๕
๒๓	แคนดง	-	๑๑
	รวมทั้งสิ้น	๔๓	๒๓๖

### จำนวนหมู่บ้านจำแนกตามอำเภอ

จังหวัดบุรีรัมย์ แบ่งการปกครองออกเป็น ๒๓ อำเภอ ๑๘๙ ตำบล มีจำนวนหมู่บ้านทั้งสิ้น ๒,๕๕๖ หมู่บ้าน แยกเป็นรายอำเภอ ดังนี้

ที่	อำเภอ	จำนวนหมู่บ้าน(แห่ง)	รวม
๑	เมืองบุรีรัมย์	๓๒๓	๓๒๓
๒	นางรอง	๑๘๘	๑๘๘
๓	ประโคนชัย	๑๘๒	๑๘๒
๔	พุทไธสง	๙๗	๙๗
๕	ลำปลายมาศ	๒๑๖	๒๑๖
๖	สตึก	๑๗๙	๑๗๙
๗	กระสัง	๑๖๘	๑๖๘
๘	ลำหอนทราย	๘๔	๘๔
๙	บ้านกรวด	๑๑๕	๑๑๕
๑๐	คูเมือง	๑๐๖	๑๐๖
๑๑	หนองกี่	๑๐๘	๑๐๘
๑๒	ปะคำ	๗๗	๗๗
๑๓	หนองหงส์	๑๐๐	๑๐๐
๑๔	นาโพธิ์	๖๕	๖๕
๑๕	พลับพลาชัย	๖๗	๖๗
๑๖	ห้วยราช	๘๐	๘๐
	โนนสุวรรณ	๕๖	๕๖
๑๘	ชำนิ	๖๓	๖๓
๑๙	โนนดินแดง	๓๗	๓๗
๒๐	เฉลิมพระเกียรติ	๖๗	๖๗
๒๑	บ้านใหม่ไชยพจน์	๕๕	๕๕
๒๒	บ้านด่าน	๕๙	๕๙
๒๓	แคนดง	๕๔	๕๔
	รวมทั้งสิ้น	๒,๕๕๖	๒,๕๕๖

## แหล่งท่องเที่ยวในมิตินาที่มีความสำคัญและโดดเด่นในจังหวัด

บุรีรัมย์ เป็นแหล่งวัฒนธรรมที่หลากหลาย ดังคำขวัญของจังหวัดบุรีรัมย์ คือ “เมืองปราสาทหิน ถิ่นภูเขาไฟ ผ้าไหมสวย รวยวัฒนธรรม” ในความหลากหลายของวัฒนธรรมที่เป็นต้นตอทางวัฒนธรรมทั้งในมิตินาและมิตินาวัฒนธรรม ส่งเสริมให้จังหวัดบุรีรัมย์มีความเจริญรุ่งเรืองและเป็นปึกแผ่น นอกจากนี้ ยังเป็นต้นตอที่ช่วยเพิ่มมูลค่าทางเศรษฐกิจ และคุณค่าทางจิตใจในเรื่องของการท่องเที่ยวเชิงวัฒนธรรม โดยเฉพาะต้นตอที่เป็นแหล่งท่องเที่ยวในมิตินาที่มีความสำคัญในการเสริมสร้างคุณค่าทางจิตใจ ซึ่งในจังหวัดบุรีรัมย์มีแหล่งท่องเที่ยวเหล่านี้มากมาย แต่ที่สำคัญและโดดเด่น มีดังต่อไปนี้

### พระเจ้าใหญ่วัดหงษ์

สถานที่ตั้ง อำเภอพุทไธสง

#### การเดินทาง

การเดินทางจากจังหวัดบุรีรัมย์ - อำเภอพุทไธสง ระยะทาง ๘๐ กม. และระยะทางไปวัดจากตลาดพุทไธสง เลี้ยวซ้ายใช้เส้นทางที่จะไปอำเภอพยัคฆภูมิพิสัย จังหวัดมหาสารคาม ระยะทางประมาณ ๑ กิโลเมตร และมีทางแยกเข้าวัดอีก ๒ กิโลเมตร

พระเจ้าใหญ่วัดหงษ์เป็นพระพุทธรูปเก่าแก่ปางสมาธิ ขนาดหน้าตัก ๑๖ เมตร สูง ๒ เมตร สร้างด้วยศิลาแลง มีลักษณะของศิลปะพื้นเมืองปรากฏอยู่มาก ปัจจุบันประดิษฐานอยู่ที่วัดหงส์หรือวัดศีรชะแสด ในอำเภอพุทไธสง ทุกปีในวันขึ้น ๑๔ ค่ำ หรือวันแรม ๑ ค่ำเดือน ๓

จะจัดงานเฉลิมฉลองทุกปี มีชาวอำเภอพุทไธสง และจังหวัดต่างๆ ไปนมัสการกราบไหว้ เป็นจำนวนมาก คำว่า "พระเจ้า" ในภาษาไทยอีสาน หมายถึง "พระพุทธรูป" ที่เรียกพระเจ้าใหญ่คงมิใช่ขนาด องค์พระพุทธรูปแต่หมายถึงความยิ่งใหญ่ ความศักดิ์สิทธิ์ เพราะเป็นที่เคารพสักการะของชาวบุรีรัมย์และประชาชนจากจังหวัดต่างๆ อย่างมาก โดยเฉพาะการสาบานและการอธิฐาน เคยปรากฏว่าผู้ที่ผิดคำสาบานได้ รั้งภัยพิบัติต่าง ๆ จึงได้มีผู้ไปสาบานงดเว้นอบายมุข เลิกดื่มสุรา สักการะกราบไหว้ขอให้คุ้มครองรักษาอยู่มิได้ขาด นอกจากนี้ ยังได้พบพระพิมพ์รูปไปชนุน และพระพุทธรูปแกะสลักจากนอแรดที่ได้ฐานพระเจ้าใหญ่ด้วย





### วัดเขาพระอังคาร

สถานที่ตั้ง บ้านเจริญสุข ต.เจริญสุข อ.เฉลิมพระเกียรติ จ.บุรีรัมย์

#### รายละเอียด

วัดเขาพระอังคารเป็นวัดที่สร้างขึ้นใหม่ ตั้งอยู่บนยอดเขาพระอังคารซึ่งสูงประมาณ ๓๒๐ เมตร จากระดับน้ำทะเล มีโบสถ์ที่ประยุกต์จากสถาปัตยกรรมหลายสมัย ดูสวยงามแปลกตา เป็นวัดที่สวยงามใหญ่โตแห่งหนึ่งของบุรีรัมย์ มีโบสถ์ ศาลา และอาคารต่างๆ สร้างเลียนแบบสถาปัตยกรรมสมัยต่างๆ หลายรูปแบบงดงาม แปลกตาและน่าสนใจยิ่ง ภายในโบสถ์มีภาพจิตรกรรมฝาผนังและเรื่องราวพุทธชาดกเป็นภาษาอังกฤษด้วย บริเวณวัดเป็นปากปล่องภูเขาไฟคาดว่าเคยเป็นที่ตั้งของโบราณสถานสมัยทวารวดีเพราะเสมาหินแกะสลักสมัยดังกล่าวหลงเหลืออยู่เป็นจำนวนมาก วัดเขาอังคารเป็นภูเขาไฟที่ดับแล้วอีกลูกหนึ่งในบุรีรัมย์ อยู่ในเขตอำเภอเฉลิมพระเกียรติ ห่างจากปราสาทพนมรุ้ง ๒๐ กิโลเมตร โดยลงมาจากพนมรุ้ง ถึงบ้านตาเป๊ก แล้วเลี้ยวซ้ายมาตามทางที่จะไปละหานทรายประมาณ ๑๓ กิโลเมตรแล้วเลี้ยวขวาเข้าทางลูกรังอีกประมาณ ๗ กิโลเมตรพบโบราณสถานเก่าแก่ และใบเสมาหินทรายสมัยทวารวดีสำคัญหลายชิ้น



### พระสุภัทรบพิตร

สถานที่ตั้ง : วัดพระพุทธบาทเขากระโดง ถนนบุรีรัมย์-ประโคนชัย ตำบลเสม็ด อำเภอเมืองบุรีรัมย์ จังหวัดบุรีรัมย์

#### รายละเอียด

พระสุภัทรบพิตร เป็นพระพุทธรูปคู่บ้านคู่เมืองของจังหวัดบุรีรัมย์ ก่ออิฐถือปูนขนาดใหญ่ ประทับอยู่ปากปล่องภูเขาไฟ หันหน้าไปทางทิศเหนือ สร้างเมื่อปี พ.ศ. ๒๕๑๒ โดยผู้ว่าราชการจังหวัดบุรีรัมย์ นายสุรวุฒิ บุญญานุสาสน์ และกรรมการจังหวัดร่วมกับพ่อค้าประชาชนและผู้มีจิตศรัทธาเลื่อมใสได้ร่วมกันจัดสร้างขึ้นบริเวณยอดเขากระโดง มีหน้าตักกว้าง ๑๒ เมตร ความสูงจากฐานถึงยอดเศียรองค์พระ ๒๔ เมตร เป็นพระพุทธรูปประจำจังหวัดบุรีรัมย์ เพื่อให้เป็นที่สักการบูชาและปกป้องรักษาบ้านเมืองให้ประชาชนอยู่เย็นเป็นสุข และพุทธศาสนิกชนทั่วไปได้กราบไหว้สักการะเพื่อความเป็นสิริมงคลแก่ตนเอง



### วัดกลาง (พระอารามหลวง)

สถานที่ตั้ง : เลขที่ ๙๖ ถนนสุนทรเทพ ตำบลในเมือง อำเภอเมืองบุรีรัมย์ จังหวัดบุรีรัมย์

#### รายละเอียด

ประวัติความเป็นมา : วัดกลาง เป็นพระอารามหลวงชั้นตรีชนิดสามัญ สังกัดคณะสงฆ์มหานิกาย สร้างเมื่อประมาณ พ.ศ. ๒๓๐๐ เศษ และได้รับพระทานวิสุงคามสีมา ได้รับการสถาปนาเป็นอารามหลวง เมื่อวันที่ ๑๐ เดือนกรกฎาคม พ.ศ. ๒๕๓๓ วัดกลางสร้างขึ้นตั้งแต่สมัยกรุงรัตนโกสินทร์ประมาณ พ.ศ. ๒๓๐๐ เศษ ไม่ปรากฏหลักฐานเกี่ยวกับผู้สร้าง เข้าใจว่าประชาชนเป็นผู้สร้างขึ้นมาเป็นวัดคู่บ้านคู่เมือง เป็นวัดที่ตั้งอยู่กลางใจเมือง บริเวณโดยรอบเป็นส่วนราชการ กรมการเมืองในสมัยยุครัตนโกสินทร์ตอนต้น ดังปรากฏหลักฐานที่เห็นปรากฏอยู่ในปัจจุบันนี้ เพราะฉะนั้นจึงเรียกชื่อว่า “วัดกลาง” คงเป็นเพราะว่าตั้งอยู่ ใจกลางเมือง เหมือนกับวัดเก่าแก่ เช่นเดียวกับวัดอื่น ๆ วัดกลางพระอารามหลวงแห่งนี้ ยังปรากฏหลักฐานว่า เคยเป็นสถานที่พักแรมทัพสมเด็จพระเจ้าพระยาจักรีในคราวเดินทัพมาขยายนครจำปาศักดิ์ ที่แข็งเมืองไม่ขึ้นต่อการปกครองกรุงรัตนโกสินทร์ในยุคนั้น และภายในบริเวณวัดมีสระน้ำโบราณที่เรียกชื่อกันว่า “สระสิงโต” เป็นสระน้ำเก่าแก่โบราณ ในสมัยนั้นเป็นที่ดื่ม อาบ กิน และเป็นสถานที่ถือน้ำพิพัฒน์สัตยาของขุนนางในยุคนั้น โดยตักน้ำในสระน้ำแห่งนี้แล้วไปทำพิธีดื่มกินในพระอุโบสถหลังเก่า ซึ่งเป็นที่ตั้งของพระอุโบสถ ในปัจจุบันนี้ โดยสระน้ำในปัจจุบันยังใช้ได้ต้อยู่และเมื่อคราวที่ทางราชการได้จัดพระราชพิธีมหามงคลเฉลิม พระชนพรรษา ๕ รอบ ๕ ธันวาคม ๒๕๓๐ ในพระบาทสมเด็จพระเจ้าอยู่หัวฯ รัชกาลที่ ๙ ทางราชการ จังหวัดบุรีรัมย์ได้ทำพิธีอัญเชิญน้ำในสระแห่งนี้ หล่อถวายร่วมในการพิธีดังกล่าวข้างต้นด้วย



## วัดระหาน (เกาะแก้วธุดงค์สถาน)

สถานที่ตั้ง บ้านระหาน หมู่ที่ ๑๘ ตำบลบ้านด่าน อำเภอบ้านด่าน จังหวัดบุรีรัมย์

### ประวัติความเป็นมา

วัดระหาน (เกาะแก้วธุดงค์สถาน) ดำริการก่อสร้างโดยพระครูเขมคุณโสภณ(หลวงปู่จันทร์แรม) บนที่ดินของคุณสมพงษ์ พูนผล ซึ่งเป็นหลานของหลวงปู่ ด้วยเห็นว่าพื้นที่ดังกล่าวมีสภาพเป็นเกาะกั้นคลอง ลำตะโค่ง จำนวน ๓ เกาะ รวมพื้นที่ ๒๕๐ ไร่ เป็นสถานที่เงียบสงบเหมาะแก่การบำเพ็ญภาวนาคณะศรัทธา ซึ่งเป็นลูกหลาน ๆ ของหลวงปู่ จึงพร้อมใจกันถวายที่ดิน เพื่อดำเนินการสร้างวัดในปี พ.ศ. ๒๕๓๖ โดยต่อมาใน ปี ๒๕๓๙ ได้รับอนุญาตสร้างวัดตามประกาศจากกระทรวงศึกษาธิการ หลังจากนั้นได้มีพระภิกษุสามเณร เข้ามาอยู่จำพรรษาอย่างต่อเนื่องเสมอมา และต่อมาได้ดำเนินการขออนุญาตตั้งวัดในพระพุทธศาสนา ตามประกาศกระทรวงศึกษาธิการ เมื่อวันที่ ๒๙ กันยายน พ.ศ. ๒๕๔๓ ด้วยความเห็นชอบของ มหาเถรสมาคม นามว่า “วัดระหาน” ปุชนิยสถาน พระมหาธาตุรัตนเจติยศรีบุรีรัมย์ เป็นพุทธเจติยประดิษฐานพระบรมสารีริกธาตุ แห่งองค์สมเด็จพระสัมมาสัมพุทธเจ้าอัญเชิญมาจากสามประเทศ คือ ไทย พม่า ศรีลังกา (สมเด็จพระสังฆราช ประทาน) ที่หลวงปู่จันทร์แรม เขมสิริ ได้มีปรารถนาให้มีการสร้างขึ้นมา โดยมีเจตนารมณ์ ให้เป็นพุทธเจติยประจำจังหวัดบุรีรัมย์ ที่ยังไม่มีเจติยประดิษฐานพระบรมสารีริกธาตุเลย และเพื่อให้พุทธศาสนิกชนทั่วไปได้มีโอกาสมากราบสักการะบูชา เพื่อเป็นเครื่องหมายการระลึกถึงองค์สมเด็จพระสัมมาสัมพุทธเจ้า อีกทั้ง เพื่อเป็นสักขีพยานว่าหลวงปู่และผู้ที่มีส่วนแห่งบุญทุกคนได้ร่วมกันสร้างพระมหาเจติยนี้เพื่อน้อมถวายเป็นพุทธบูชา ธรรมบูชา สังฆบูชา ทุกคน ได้มีส่วนร่วมในการบำเพ็ญบารมี





## วัดป่าละหานทราย

สถานที่ตั้ง เลขที่ ๕๐๕ หมู่ที่ ๒ ตำบลละหานทราย อำเภอละหานทราย จังหวัดบุรีรัมย์  
ประวัติความเป็นมา

วัดป่าละหานทราย ก่อตั้งเมื่อปี พ.ศ. ๒๕๒๓ มีอดีตพระครูปรียัตติยากร (พิพัฒน์ อินทวิโร ป.ธ.๓) เป็นเจ้าอาวาสและรองเจ้าคณะอำเภอละหานทราย วัดป่าละหานทราย ได้รับอนุญาตสร้างวัด เมื่อวันที่ ๒ เดือน ธันวาคม พ.ศ. ๒๕๕๑ และได้รับประกาศตั้งวัดในพระพุทธศาสนา เมื่อวันที่ ๒๖ เดือนตุลาคม พ.ศ. ๒๕๕๒ เมื่อถึง พ.ศ. ๒๕๕๔ พระมหาเรืองฤทธิ์ สุทธิโร ได้เป็นประธานสงฆ์สืบต่อมา เมื่อวัดได้รับการอนุญาตตั้งเป็นที่เรียบร้อยแล้ว จึงได้รับการแต่งตั้งเป็นเจ้าอาวาสเมื่อวันที่ ๒๖ เดือนมิถุนายน พ.ศ. ๒๕๕๓ ปุชนิยวัตถุ ที่สำคัญในวัด พ.ศ. ๒๕๕๙ วัดป่าละหานทรายได้สร้างวิหารพุทธर्मโพธิ์ อนุสรณ์ขึ้น ๑ หลัง เพื่อเป็นสถานที่บรรจุพระบรมสารีริกธาตุจากประเทศศรีลังกาและประเทศอินเดีย พร้อมกันนี้ได้สร้างพระพุทธรูปหยกเขียว ขนาดหน้าตัก ๖๐ นิ้ว เพื่อถวายเป็นพระราชกุศลแด่พระบาทสมเด็จพระเจ้าอยู่หัว ในวโรกาสทรงครองสิริราชสมบัติครบ ๖๐ ปี ในปี พ.ศ. ๒๕๕๐ พ.ศ. ๒๕๕๒ วัดป่าละหานทรายได้สร้างมหาวิหารขึ้นอีก ๑ หลัง ขนาดกว้าง ๑๒ เมตร ยาว ๓๐ เมตร เป็นไม้ทั้งหลัง เป็นงานไม้แบบโบราณที่ใช้การเจาะและสลัก มุงด้วยแป้นเกล็ดไม้สักทั้งหลัง เพื่อถวายเป็นพระราชกุศลในวโรกาสพระบาทสมเด็จพระเจ้าอยู่หัว ทรงเจริญพระชนมายุ ๘๒ พรรษา พร้อมกันนี้ได้แกะสลักพระพุทธรูปหยกขาว ขนาดหน้าตักกว้าง ๘๒ นิ้ว ถวายเป็นพระราชกุศล สมเด็จพระพุฒาจารย์ (เกี่ยว อุปเสโณ) ประธานคณะผู้ปฏิบัติหน้าที่แทนสมเด็จพระสังฆราช ได้ถวายพระนามพระพุทธรูปหยกขาวองค์นี้



## วัดป่าเขาน้อย

สถานที่ตั้ง หมู่ที่ ๑๓ ตำบลเสม็ด อำเภอเมืองบุรีรัมย์ จังหวัดบุรีรัมย์

### ประวัติความเป็นมา

วัดป่าเขาน้อย จังหวัดบุรีรัมย์ สังกัดคณะสงฆ์ธรรมยุต ถือว่าเป็นวัดป่ากรรมฐานสาย หลวงปู่มั่น ภูริทัตโต ที่ได้พัฒนาขึ้นตามปณิธานของพระโพธิธรรมจารย์เถร หรือหลวงปู่สุวัจน์ สุวโจ อดีตเจ้าอาวาสและวิปัสสนาจารย์ผู้เป็นที่เลื่อมใสเพื่อให้เป็นสำนักปฏิบัติธรรมที่มีความสะดวกแก่ ประชาชนทั่วไป เนื่องจากเป็นวัดเก่าที่อยู่ใกล้ตัวเมืองสะดวกแก่การเดินทาง แต่มีสภาพเป็นป่าเขา เหมาะแก่การเจริญวิปัสสนากรรมฐาน เพื่อให้เป็นศูนย์รวมศรัทธาแก่คณะศิษย์และประชาชน ในการ ปฏิบัติคุณงามความดี ตลอดจนการปฏิบัติจิตภาวนา ดังคำของหลวงปู่ซึ่งเคยปรารภไว้ในช่วงก่อนที่ ท่านจะลาสังขารว่า “วัดป่าเขาน้อยนี้หวังจะให้เป็นที่สำนักปฏิบัติธรรม ให้ช่วยกันรักษาเอาไว้เน้อ ถ้า ผมตาย ผมไม่ได้เอาไปด้วยดอก ที่สร้างก็เพื่อประโยชน์ส่วนรวมและเพื่อลูกหลานผู้อยู่ข้างหลังนั่นเอง” ในโอกาสต่าง ๆ นั้น มีประชาชนมาวัดป่าเขาน้อยแห่งนี้อยู่เสมอเพื่อบำเพ็ญวิปัสสนากรรมฐาน นอกจากนี้ยังได้มาสักการะเจดีย์ศรีสุวัจนานุสรณ์ พิพิธภัณฑ์พระโพธิธรรมจารย์เถร อันเป็นที่ ประดิษฐานพระบรมสารีริกธาตุเพื่อความเป็นสิริมงคล และยังเป็นที่ยังคงอยู่ของหลวงปู่สุวัจน์ เพื่อให้บรรดาศิษยานุศิษย์ทั้งหลายได้กราบไหว้รำลึกถึงปฏิปทา และวัตรปฏิบัติที่งดงามและแนวทาง ในการเจริญสมาธิภาวนาที่หลวงปู่ได้เจริญธรรมไว้อีกด้วย เจดีย์สุวัจนานุสรณ์ มีศิลปกรรมที่งดงามมี รูปลักษณะที่แสดงออกถึงศิลปวัฒนธรรมของอีสานได้มีรูปทรงราวกับปราสาทหิน ที่คู่อลังการ โครงสร้างเป็นคอนกรีตเสริมเหล็กมีความสูงกว่า ๓๑ เมตร ภายในเป็นอาคาร ๒ ชั้น โดยได้มีการ ออกแบบให้พื้นที่ชั้นล่างมีพื้นที่ใช้สอยเป็นที่ปฏิบัติภาวนาและมีส่วนที่แสดงภาพประวัติของหลวงปู่สุ ววัจน์ ส่วนชั้นสองนั้นใช้เป็นที่ประดิษฐานรูปเหมือนและเก็บอัฐบริหารของหลวงปู่สุวัจน์ ไว้ให้ ประชาชนได้สักการะ โดยหลวงตามหาบัว ญาณสัมปันโน ได้มาเป็นประธานบรรจุพระบรมสารีริกธาตุ และเปิดเจดีย์ศรีสุวัจนานุสรณ์ แห่งนี้ เมื่อวันที่ ๖ เมษายน พ.ศ. ๒๕๕๐

วัดป่าเขาน้อยตั้งเมื่อ พ.ศ. ๒๔๘๒ เป็นวัดเก่าแก่ตั้งอยู่บนภูเขาเขาน้อย ต่อมาได้ย้ายวัด มาตั้งอยู่เชิงเขา บริเวณล้อมรอบด้วยป่าไม้ จึงได้ชื่อว่า วัดป่าเขาน้อย ได้รับพระราชทานวิสุงคามสีมา เมื่อวันที่ ๒๙ กันยายน พ.ศ. ๒๕๔๑ เขตวิสุงคามสีมากว้าง ๔๐ เมตร ยาว ๘๐ เมตร



## วัดโพธิ์ทรายทอง

สถานที่ตั้ง เลขที่ ๑๐๘ หมู่ที่ ๑ ตำบลละหานทราย อำเภอละหานทราย จังหวัดบุรีรัมย์  
ประวัติความเป็นมา

วัดโพธิ์ทรายทอง เป็นวัดราษฎร์ สังกัดคณะสงฆ์มหานิกาย สร้างเมื่อ พ.ศ. ใดไม่ปรากฏหลักฐาน แต่ประกาศตั้งวัดในพระพุทธศาสนา เมื่อ พ.ศ. ๒๔๑๐ และได้รับพระราชทานวิสุงคามสีมา เมื่อ พ.ศ. ๒๕๒๔ เดิมเรียกว่าวัดละหานทราย เป็นวัดเก่าแก่คู่บ้านคู่เมืองสร้างมานานปี โดยสันนิษฐานว่าสร้างสมัยยุคต้นรัตนโกสินทร์

สิ่งศักดิ์สิทธิ์สำคัญของวัดเดิมนั้นเป็นต้นโพธิ์ใหญ่ภายในบริเวณวัด เล่ากันว่านกที่จับบนต้นโพธิ์ใหญ่ป็นยังไม่ออก จึงได้ชื่อว่าวัดโพธิ์ทรายทองปัจจุบันมีรูปหล่อเหมือนของหลวงปู่สุข ฌมมโชโต อดีตเจ้าอาวาสวัดโพธิ์ทรายทอง ที่ควรค่าแก่การสักการบูชาและในช่วงเดือนเมษายน ของทุกปีทางวัดจะจัดให้มีงานนมัสการหลวงปู่สุขเป็นประจำ

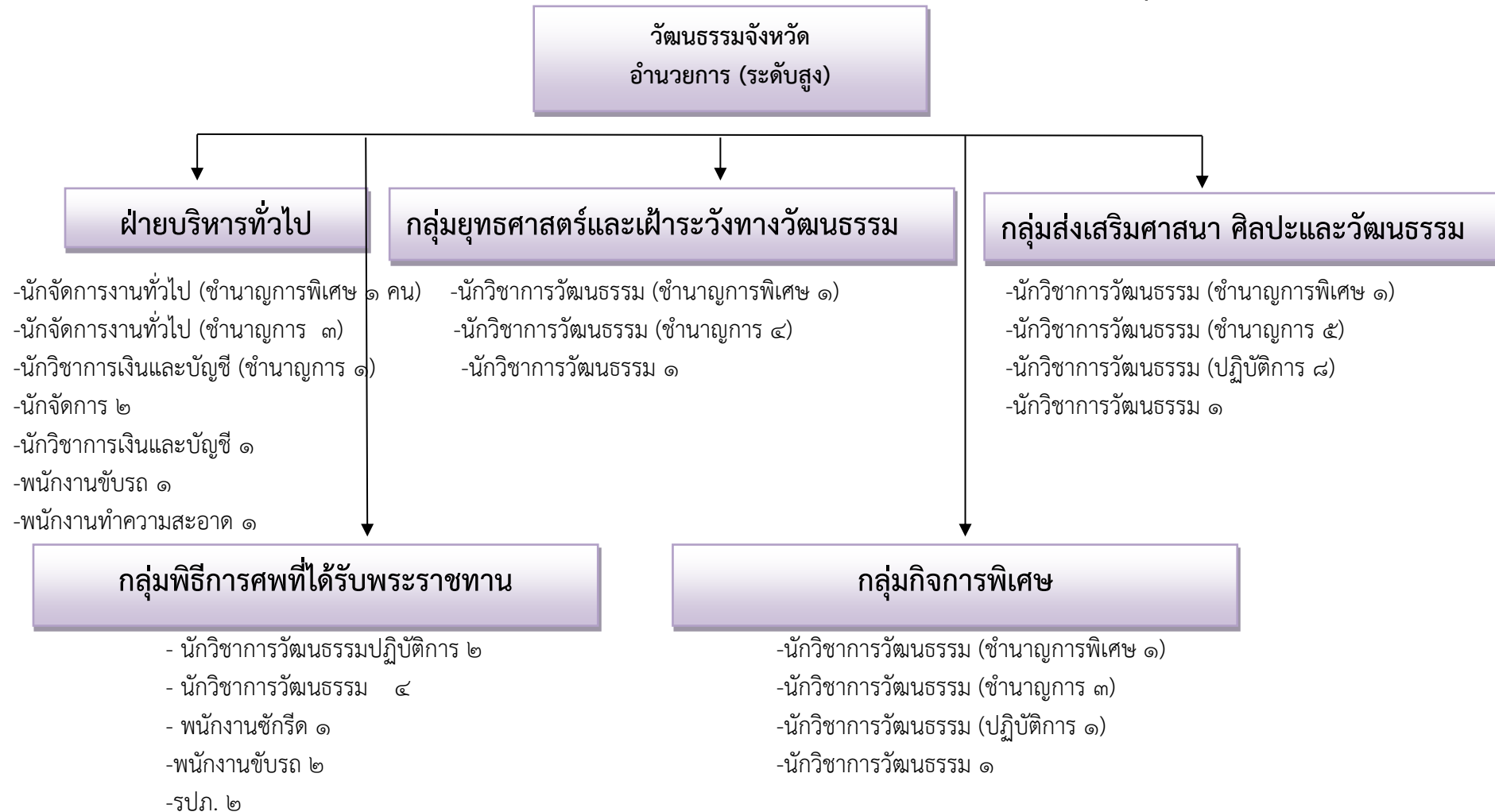


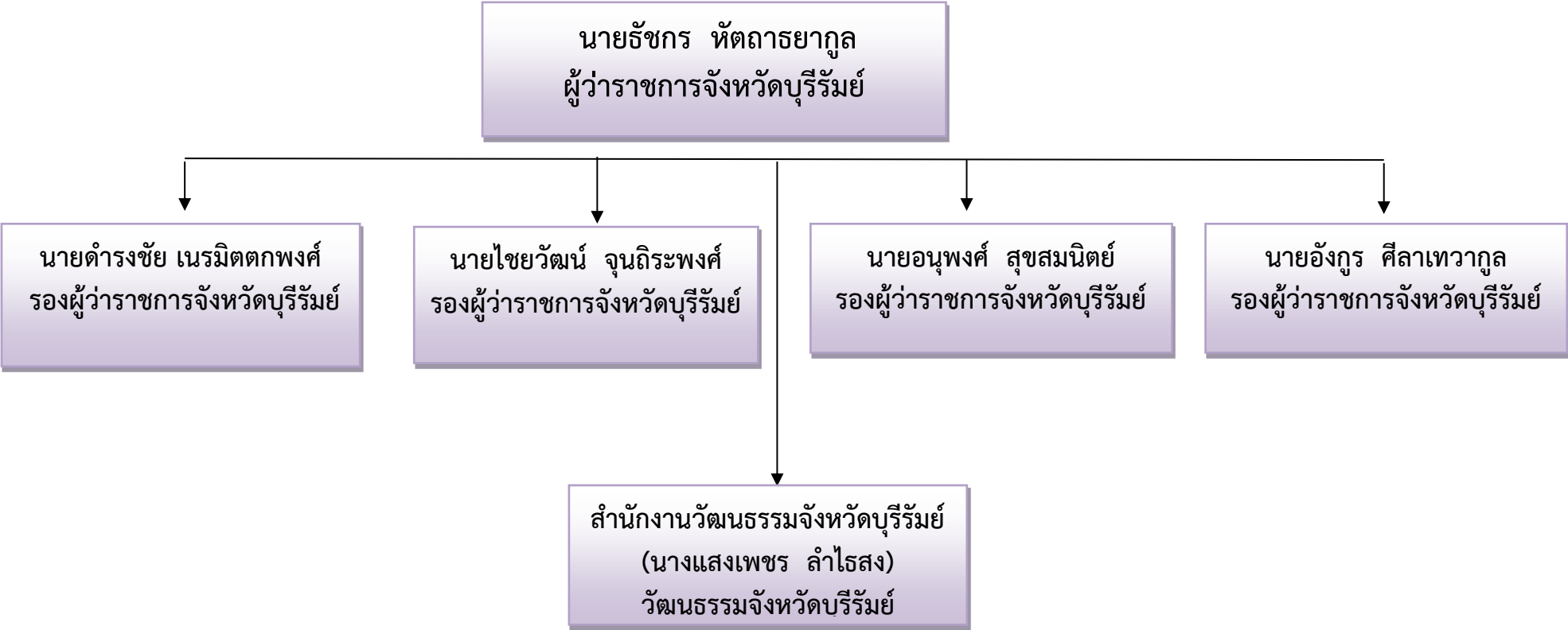
## ข้อมูลสำนักงานวัฒนธรรมจังหวัดบุรีรัมย์

ที่ตั้ง

สำนักงานวัฒนธรรมจังหวัดบุรีรัมย์ ตั้งอยู่ที่ ชั้น ๑ ฝั่งทางทิศเหนือ ของศูนย์ราชการจังหวัดบุรีรัมย์ ๑๑๕๙ เขากระโดง ถนนเลียงเมือง ตำบลเสม็ด อำเภอมืองบุรีรัมย์ จังหวัดบุรีรัมย์ ๓๑๐๐๐ โทรศัพท์ ๐ ๔๔๖๖ ๖๕๗๗ โทรสาร ๐ ๔๔๖๖ ๖๕๗๘

## โครงสร้างการบริหารงานและอัตรากำลังของสำนักงานวัฒนธรรมจังหวัดบุรีรัมย์







## บทที่ ๒

### วิสัยทัศน์ พันธกิจ ยุทธศาสตร์ การส่งเสริมคุณธรรม จังหวัดบุรีรัมย์

จากแผนแม่บทส่งเสริมคุณธรรมแห่งชาติ ฉบับที่ ๑ (พ.ศ. ๒๕๕๙-๒๕๖๔) ซึ่งจังหวัดใช้เป็นกรอบทิศทางในการส่งเสริมคุณธรรมให้เกิดแก่สังคมไทยและสังคมจังหวัดบุรีรัมย์ โดยบูรณาการการดำเนินงานร่วมกับทุกภาคส่วนของสังคม มีรายละเอียดดังนี้

#### วิสัยทัศน์ (Vision)

สังคมไทยมีคุณธรรมเป็นรากฐานที่สำคัญในการดำรงชีวิต สืบสานความเป็นไทย อยู่ร่วมกันด้วยความสันติสุขในประเทศไทย ประชาคมอาเซียน และประชาคมโลกอย่างยั่งยืน

#### เป้าประสงค์ (Goal)

สังคมไทยเป็นสังคมคุณธรรม คนไทยปฏิบัติตนตามหลักคำสอนทางศาสนาที่ตนนับถือ น้อมนำหลักปรัชญาของเศรษฐกิจพอเพียงมาปฏิบัติ ดำรงรักษาไว้ซึ่งวัฒนธรรมอันดีงามของไทย และอยู่ร่วมกันด้วยสันติสุขในประเทศไทย ประชาคมอาเซียน และประชาคมโลกอย่างยั่งยืน

#### พันธกิจ (Mission)

- พัฒนาคนให้มีคุณธรรมตามหลักธรรมทางศาสนา น้อมนำ หลักปรัชญาของเศรษฐกิจพอเพียง มาเป็นหลักในการพัฒนาคุณภาพชีวิต และดำรงชีวิตตามวิถีวัฒนธรรมไทยที่ดีงาม
- พัฒนาระบบการบริหารจัดการด้านการส่งเสริมคุณธรรมให้มีประสิทธิภาพในมิติต่างๆ
- ส่งเสริมให้ทุกภาคส่วนของสังคม ตระหนักและร่วมกันเป็นเครือข่ายมีส่วนร่วมในกระบวนการส่งเสริมคุณธรรม เพื่อสร้างสังคมคุณธรรมที่อยู่ร่วมกันอย่างสันติสุข มีธรรมาภิบาล มีความสมานฉันท์และมีความยั่งยืน
- ส่งเสริมให้ประเทศไทยเป็นแบบอย่างด้านคุณธรรมในประชาคมอาเซียนและประชาคมโลก

#### วัตถุประสงค์หลัก(Objective)

- เพื่อวางระบบรากฐานการเสริมสร้างคุณธรรมในสังคมไทย
- เพื่อสร้างความเข้มแข็งในระบบการบริหารจัดการด้านการส่งเสริมคุณธรรมให้เป็นเอกภาพ
- เพื่อสร้างเครือข่ายความร่วมมือในการส่งเสริมคุณธรรม
- เพื่อส่งเสริมให้ประเทศไทยเป็นแบบอย่างด้านคุณธรรมในประชาคมอาเซียนและประชาคมโลก

#### ตัวชี้วัด(Key Performance Indicators)

**ระยะสั้น** กำหนดกรอบระยะเวลา ปี ๒๕๕๙ - ๒๕๖๐ (๑ ปี ๖ เดือน) เพื่อให้สอดคล้องกับนโยบายของรัฐบาล พลเอกประยุทธ์ จันทร์โอชา นายกรัฐมนตรี จึงได้กำหนดตัวชี้วัดในการส่งเสริมคุณธรรมสังคมจังหวัดบุรีรัมย์ ตามแผนแม่บทส่งเสริมคุณธรรมแห่งชาติ ฉบับที่ ๑ (พ.ศ.๒๕๕๙-๒๕๖๐) โดยมีกรอบระยะเวลา ๑ ปี ๖ เดือน (เมษายน ๒๕๕๙-กันยายน ๒๕๖๐) โดยแบ่งเป็น ๓ ระยะ ดังนี้

##### ๑.ระยะสั้นระยะที่ ๑ (เมษายน - กันยายน ๒๕๕๙) มีตัวชี้วัดดังนี้

- (๑.๑) หน่วยงานมีแผนปฏิบัติการส่งเสริมคุณธรรมของหน่วยงาน

(๑.๒) หน่วยงาน/องค์กรภาคีเครือข่ายส่งเสริมคุณธรรมมีความรู้ความเข้าใจในแผนแม่บทส่งเสริมคุณธรรมในสังคมไทย

(๑.๓) เกิดชุมชนคุณธรรม องค์กรคุณธรรม หรือหน่วยงานคุณธรรม จำนวนอย่างน้อย ๓ แห่ง

### **๒.ระยะสั้นระยะที่ ๒ (ตุลาคม ๒๕๕๙ – มีนาคม ๒๕๖๐) มีตัวชี้วัดดังนี้**

(๒.๑) มีบุคลากรในภาคส่วนต่างๆทั้งภาครัฐ ภาคประชาสังคม ภาคชุมชน ภาคธุรกิจเอกชน ภาควิชาชีพ ภาควิชาการ ภาคสื่อมวลชน ภาคประชาชน ได้รับการอบรมและพัฒนาคุณธรรมจริยธรรมเพิ่มมากขึ้น

(๒.๒) มีหน่วยงานที่ให้ความสำคัญจัดอบรมและพัฒนาคุณธรรมจริยธรรมให้แก่บุคลากร ในภาคส่วนต่างๆทั้งภาครัฐ ภาคประชาสังคม ภาคชุมชน ภาคธุรกิจเอกชน ภาควิชาชีพ ภาควิชาการ ภาคสื่อมวลชน ภาคประชาชน เพิ่มมากขึ้น

(๒.๓) มีหน่วยงาน องค์กรที่ส่งเสริมและกระตุ้นการจัดกิจกรรมเทิดทูนสถาบันชาติ ศาสนาและพระมหากษัตริย์เพิ่มมากขึ้น

(๒.๔) ประชาชนเข้าร่วมกิจกรรมเทิดทูนสถาบันชาติ ศาสนา และพระมหากษัตริย์เพิ่มมากขึ้น

(๒.๕) เกิดชุมชนคุณธรรม องค์กรคุณธรรม หรือ หน่วยงานคุณธรรม จำนวน ครบทุกอำเภออย่างน้อยอำเภอละ ๑ แห่ง

### **๓.ระยะสั้นระยะที่ ๓ (เมษายน – กันยายน ๒๕๖๐) มีตัวชี้วัดดังนี้**

(๓.๑) มีบุคลากรในภาคส่วนต่างๆทั้งภาครัฐ ภาคประชาสังคม ภาคชุมชน ภาคธุรกิจเอกชน ภาควิชาชีพ ภาควิชาการ ภาคสื่อมวลชน ภาคประชาชน ได้รับการอบรมและพัฒนาคุณธรรมจริยธรรมเพิ่มมากขึ้นร้อยละ ๕ ของระยะที่ ๒

(๓.๒) มีหน่วยงานที่ให้ความสำคัญจัดอบรมและพัฒนาคุณธรรมจริยธรรมให้แก่บุคลากร ในภาคส่วนต่างๆทั้งภาครัฐ ภาคประชาสังคม ภาคชุมชน ภาคธุรกิจเอกชน ภาควิชาชีพ ภาควิชาการ ภาคสื่อมวลชน ภาคประชาชน เพิ่มมากขึ้นร้อยละ ๕ ของระยะที่ ๒

(๓.๓) มีหน่วยงาน องค์กรที่ส่งเสริมและกระตุ้นการจัดกิจกรรมเทิดทูนสถาบันชาติ ศาสนาและพระมหากษัตริย์เพิ่มมากขึ้นร้อยละ ๕ ของระยะที่ ๒

(๓.๔) ประชาชนเข้าร่วมกิจกรรมเทิดทูนสถาบันชาติ ศาสนา และพระมหากษัตริย์เพิ่มมากขึ้นร้อยละ ๕ ของระยะที่ ๒

(๓.๕) เกิดชุมชนคุณธรรม องค์กรคุณธรรม หรือ หน่วยงานคุณธรรม จำนวนเพิ่มขึ้น ครบทุกอำเภออย่างน้อยอำเภอละ ๕ แห่ง

### **ระยะปานกลาง กำหนดกรอบระยะเวลา ปี ๒๕๕๙ – ๒๕๖๔**

(๑) ทุกหน่วยงาน/องค์กรทั้งภาครัฐ และภาคเอกชน มีส่วนร่วมส่งเสริม สนับสนุน และดำเนินการส่งเสริมคุณธรรมในจังหวัดบุรีรัมย์ เช่น กำหนดนโยบายการส่งเสริมคุณธรรมภายในองค์กร วางแผนงานจัดทำโครงการกิจกรรมเสริมสร้าง ปลูกฝังคุณธรรม และวัฒนธรรมประเพณีอันดีงามให้แก่เด็ก เยาวชน ประชาชน คนจังหวัดบุรีรัมย์ มีการยกย่องเชิดชูเกียรติองค์กร และบุคคล ผู้มีผลงานดีเด่นในการด้านส่งเสริมคุณธรรม ผู้ทำคุณประโยชน์ต่อพระพุทธศาสนา ผู้ทำคุณประโยชน์ต่อกระทรวงวัฒนธรรมด้าน ศาสนา ศิลปะ และวัฒนธรรม บุคคลต้นแบบด้านคุณธรรม ๙ ประการ เป็นต้น โดยค้นหาคนดี และมอบเกียรติบัตร รางวัล อย่างต่อเนื่องเพื่อให้เกิดกระแสสังคมส่งเสริมคนดี

(๒) มีการพัฒนาระบบ กลไกการบริหารจัดการดำเนินงานส่งเสริมคุณธรรมจริยธรรม เช่น มีระบบบริหารจัดการทางวิชาการองค์ความรู้ในเรื่องของการส่งเสริมคุณธรรมและความสมานฉันท์ พร้อมทั้งมีการวิจัย และมีการพัฒนามาตรฐานด้านการส่งเสริมคุณธรรม มีหลักสูตรและจำนวนบุคลากรผู้ทำหน้าที่

(๓) การส่งเสริมคุณธรรม และมีระบบกำกับติดตามและประเมินผลการดำเนินงานส่งเสริมคุณธรรมและความสมานฉันท์ในมิติต่างๆ

(๔) มีภาคีเครือข่ายความร่วมมือในการส่งเสริมคุณธรรมในจังหวัดบุรีรัมย์เพิ่มมากขึ้น

(๕) ประเทศไทยเป็นแบบอย่างด้านคุณธรรมในประชาคมอาเซียนและประชาคมโลก โดยมีการกำหนดให้มีการประเมินผลเรื่องคุณธรรมในด้านต่างๆ เพื่อเปรียบเทียบความมีคุณธรรมของพลเมือง

### ยุทธศาสตร์การส่งเสริมคุณธรรม

จังหวัดบุรีรัมย์ ได้ยึดถือเอายุทธศาสตร์การส่งเสริมคุณธรรมตามแผนแม่บทส่งเสริมคุณธรรมแห่งชาติ ฉบับที่ ๑ (พ.ศ. ๒๕๕๙-๒๕๖๔) ประกอบด้วยยุทธศาสตร์ ๔ ยุทธศาสตร์ เป็นกรอบแนวทางในการขับเคลื่อนคุณธรรม ดังนี้

ยุทธศาสตร์ที่ ๑ วางระบบรากฐานการเสริมสร้างคุณธรรมในสังคมไทย

ยุทธศาสตร์ที่ ๒ สร้างความเข้มแข็งในระบบการบริหารจัดการด้านการส่งเสริมคุณธรรมให้เป็นเอกภาพ

ยุทธศาสตร์ที่ ๓ สร้างเครือข่ายความร่วมมือในการส่งเสริมคุณธรรม

ยุทธศาสตร์ที่ ๔ ส่งเสริมให้ประเทศไทยเป็นแบบอย่างด้านคุณธรรมในประชาคมอาเซียน และประชาคมโลก

ซึ่งในปีงบประมาณ ๒๕๖๒ เพื่อให้สอดคล้องกับนโยบายรัฐมนตรีว่าการกระทรวงวัฒนธรรม ที่เน้นการมีส่วนร่วมและการบูรณาการการดำเนินการร่วมกัน จังหวัดบุรีรัมย์ ได้ดำเนินการส่งเสริมคุณธรรมในทุกประเด็นยุทธศาสตร์ แต่จะเน้นการขับเคลื่อนคุณธรรม ตามยุทธศาสตร์ ที่ ๓ สร้างเครือข่ายความร่วมมือในการส่งเสริมคุณธรรม มีกลยุทธ์ ดังนี้

กลยุทธ์ที่ ๑ สร้างและขยายเครือข่ายการขับเคลื่อนคุณธรรมในทุกภาคส่วน

กลยุทธ์ที่ ๒ พัฒนาเครือข่ายขับเคลื่อนคุณธรรม

กลยุทธ์ที่ ๓ ส่งเสริมและสนับสนุนภาคีเครือข่ายทุกภาคส่วนในการดำเนินงานด้านคุณธรรม

**วัตถุประสงค์** ๑. เพื่อเป็นการสร้างและขยายภาคีเครือข่ายคุณธรรมในจังหวัดบุรีรัมย์ให้เพิ่มมากขึ้น

๒. เพื่อผนึกกำลังทุกภาคส่วนให้มีส่วนร่วมในการส่งเสริมคุณธรรม อันเป็นการกระตุ้นสังคมให้เกิดกระแสแห่งการส่งเสริมคุณธรรมอย่างต่อเนื่องจนเกิดเป็นพลังที่สร้างสรรค์สามารถชี้นำสังคม

๓. เพื่อสร้างและพัฒนาบุคคล หรือองค์กรเครือข่ายให้เป็นแบบอย่าง ในการขับเคลื่อนงานส่งเสริมคุณธรรมให้เกิดผลสัมฤทธิ์

๔. เพื่อสนับสนุนให้มีการยกย่องเชิดชูบุคคล และองค์กรที่ประพฤติปฏิบัติตนเป็นแบบอย่างที่ดีของสังคมในระดับต่างๆ

### ตัวชี้วัดความสำเร็จ

๑. จำนวนโรงเรียน ชมรม สมาคม หรือ องค์กรที่เข้าร่วมเป็นภาคีเครือข่าย

๒. จำนวนศูนย์ศึกษาพระพุทธศาสนาวันอาทิตย์ ชุมชนคุณธรรม หน่วยเผยแพร่คุณธรรม และหน่วยเผยแพร่หลักธรรมในศาสนาอื่น เพิ่มขึ้น

แนวทางการเสริมสร้างคุณธรรมและบทบาทของหน่วยงาน

กลยุทธ์	แนวทางการดำเนินการ	หน่วยงานขับเคลื่อน	
		หน่วยงานหลัก	หน่วยงานร่วม
กลยุทธ์ที่ ๑ สร้างและขยายเครือข่ายการขับเคลื่อนคุณธรรมในทุกภาคส่วน	๑. กำหนดนโยบายที่ชัดเจนในการสร้างภาคีเครือข่ายของทุกภาคส่วน โดย การ แ ต่ ง ตั ง คณะอนุกรรมการส่งเสริมคุณธรรมจังหวัด	สนง. วัฒน ธรรม จังหวัดบุรีรัมย์	หน่วยงานภาครัฐ ภาคเอกชน ภาค รัฐวิสาหกิจ องค์กร ป ก ร อ ง ส่ว น ท้องถิ่น ภาคคณะ สงฆ์
	๒. ส่งเสริมการมีส่วนร่วมของภาคส่วนต่างๆในบริบทพื้นที่เพื่อให้มีการจัดทำแผนปฏิบัติการส่งเสริมคุณธรรมประจำปี ให้สอดคล้องกับแผนแม่บทส่งเสริมคุณธรรมแห่งชาติ ฉบับที่ ๑ (พศ.๒๕๕๙-๒๕๖๔)	สนง. วัฒน ธรรม จังหวัดบุรีรัมย์	หน่วยงานภาครัฐ ภาคเอกชน ภาค รัฐวิสาหกิจ องค์กร ป ก ร อ ง ส่ว น ท้องถิ่น ภาคคณะ สงฆ์
	๓. ส่งเสริมการจัดตั้งเครือข่ายการมีส่วนร่วมในระดับจังหวัด เช่น คณะอนุกรรมการส่งเสริมคุณธรรมระดับจังหวัด คณะทำงานจัดทำแผนแม่บทและแผนปฏิบัติการส่งเสริมคุณธรรมจังหวัด	สนง. วัฒน ธรรม จังหวัดบุรีรัมย์	หน่วยงานภาครัฐ ภาคเอกชน ภาค รัฐวิสาหกิจ องค์กร ป ก ร อ ง ส่ว น ท้องถิ่น ภาคคณะ สงฆ์
	๔. ส่งเสริม สนับสนุนการจัดตั้งศูนย์ศึกษาพระพุทธศาสนาวันอาทิตย์ ลานธรรม ลานวิถี ชุมชนคุณธรรม ศูนย์คุณธรรม หน่วยเผยแพร่คุณธรรม หน่วยเผยแพร่หลักธรรมในศาสนาอื่นตามความเหมาะสม	สนง. วัฒน ธรรม จังหวัดบุรีรัมย์	ศูนย์คุณธรรม ภาคคณะสงฆ์ ชุมชน /หมู่บ้าน
	๕. ระดมพลังภาคีเครือข่ายประสานความร่วมมือ และสร้างการมีส่วนร่วมของเครือข่ายในทุก ระดับเพื่อขับเคลื่อนคุณธรรม	สนง. วัฒน ธรรม จังหวัดบุรีรัมย์ ศูนย์คุณธรรม	หน่วยงานภาครัฐ ภาคเอกชน ภาค รัฐวิสาหกิจ องค์กร ป ก ร อ ง ส่ว น ท้องถิ่น ภาคคณะ สงฆ์

แนวทางการเสริมสร้างคุณธรรมและบทบาทของหน่วยงาน

กลยุทธ์	แนวทางการดำเนินการ	หน่วยงานขับเคลื่อน	
		หน่วยงานหลัก	หน่วยงานร่วม
กลยุทธ์ที่ ๒ พัฒนาเครือข่ายขับเคลื่อนคุณธรรม	<p>๑. ส่งเสริมให้ภาครัฐเป็นกลไกหลัก ใฝ่ระวีทางสังคมเพื่อป้องกันการทำลายระบบคุณธรรมของสังคมไทย</p> <p>๒. ส่งเสริมสนับสนุนการพัฒนาบทบาทหน้าที่ผู้เผยแพร่ศาสนาต่างๆ เพื่อขับเคลื่อนและถ่ายทอดงานด้านส่งเสริมคุณธรรมให้เกิดผลสัมฤทธิ์</p> <p>๓. ส่งเสริมสนับสนุนการพัฒนาคุณภาพศูนย์ศึกษาพระพุทธศาสนาวันอาทิตย์ ชุมชนคุณธรรม ลานธรรมลานวิถีไทย หน่วยเผยแพร่คุณธรรม และหน่วยเผยแพร่หลักธรรมในศาสนาอื่นตามความเหมาะสม</p>	<p>สนง. วัฒนธรรม จังหวัดบุรีรัมย์ กระทรวงวัฒนธรรม</p> <p>สำนักงาน เลขานุการเจ้าคณะ จังหวัดบุรีรัมย์ องค์กรศาสนา อิสลาม องค์กรศาสนาคริสต์</p> <p>สนง. วัฒนธรรม จังหวัด</p>	<p>หน่วยงานภาครัฐ ทุกแห่ง</p> <p>สนง. วัฒนธรรม จังหวัดบุรีรัมย์ พุทธสมาคมจังหวัด บุรีรัมย์ สนง. พระพุทธศาสนา จังหวัด</p> <p>คณะสงฆ์จังหวัด บุรีรัมย์ องค์กรเครือข่าย ศาสนาอื่น</p>
กลยุทธ์ที่ ๓ ส่งเสริมและสนับสนุนภาคีเครือข่ายทุกภาคส่วนในการดำเนินงานด้านคุณธรรม	<p>๑. ให้ประชาชน โดยเฉพาะกลุ่มเด็กและเยาวชน ได้มีส่วนร่วมแสดงความคิดเห็น และวางแนวทางการส่งเสริมคุณธรรม เพื่อนำไปประยุกต์ใช้ในการดำเนินชีวิตของตนเอง และสังคม</p> <p>๒. ส่งเสริม ยกย่อง เชิดชูเกียรติภาคีเครือข่ายส่งเสริมคุณธรรมระดับจังหวัด ระดับอำเภอ และระดับท้องถิ่น เพื่อเป็นแบบอย่างที่ดีของสังคม</p>	<p>สนง. เขตพื้นที่ การศึกษา สถานศึกษาในสังกัด อบจ. อบต.</p> <p>สนง. วัฒนธรรม จังหวัดบุรีรัมย์</p>	<p>สนง. วัฒนธรรม จังหวัดบุรีรัมย์</p> <p>สภาวัฒนธรรม จังหวัด/อำเภอ/ ตำบล เขตพื้นที่การศึกษา หน่วยงาน ส่วน ราชการภาครัฐ</p>

## แนวทางการเสริมสร้างคุณธรรมและบทบาทของหน่วยงาน

กลยุทธ์	แนวทางการดำเนินการ	หน่วยงานขับเคลื่อน	
		หน่วยงานหลัก	หน่วยงานร่วม
	๓.ให้ทุกภาคส่วนร่วมสนับสนุนงบประมาณ และทรัพยากรการดำเนินงานด้านการส่งเสริมคุณธรรมแก่องค์กรภาคีเครือข่าย	สนง. วัฒน ธรรม จังหวัดบุรีรัมย์ หน่วยงานภาครัฐ อปท.	หน่วยงานภาครัฐ ภาคเอกชน ภาค รัฐวิสาหกิจ องค์กร ปกครอง ส่วน ท้องถิ่น ภาคคณะ สงฆ์
	๔.ดำเนินการจัดประชุมสัมมนาคุณธรรมในระดับพื้นที่	ศูนย์คุณธรรม กระทรวงวัฒนธรรม	สนง. วัฒน ธรรม จังหวัด และภาคี เครือข่าย

และจากนโยบายของรัฐบาลที่ให้ความสำคัญในการส่งเสริมคุณธรรมจริยธรรมของประชาชน โดยให้นำศาสนา วัฒนธรรมและความเป็นไทยมาสร้างสรรค์สังคมไทยให้เกิดความเข้มแข็งอย่างมีคุณภาพและคุณธรรม เป็นการพัฒนาประเทศที่มีความสมดุลทั้งด้านวัตถุและจิตใจ โดยให้ “คุณธรรมนำการพัฒนา” สร้างสังคมแห่งคุณธรรมตามแผนยุทธศาสตร์ชาติ ๒๐ ปี ให้สังคมเกิดความมั่นคง สงบสุขร่มเย็นด้วยมิติทางศาสนา รวมทั้งระบบเศรษฐกิจเกิดความมั่นคง เข้มแข็งด้วยวิถีวัฒนธรรมไทย และยั่งยืนด้วยหลักปรัชญาของเศรษฐกิจพอเพียง โดยมุ่งหวังที่จะเห็น ๓ สถาบันหลักของชาติคือชาติ ศาสนา และพระมหากษัตริย์ มีความเข้มแข็ง เป็นฐานรากให้บ้านเมืองสมานฉันท์และมั่นคงอย่างยั่งยืน โดยมีแผนแม่บทส่งเสริมคุณธรรมแห่งชาติเป็นเครื่องมือในการขับเคลื่อนคุณธรรม ดังนั้น เพื่อให้การส่งเสริมคุณธรรม ของข้าราชการบุคลากรภาครัฐ ประชาชน นักเรียน นักศึกษาในจังหวัดมหาสารคาม สอดคล้องกับทิศทางการพัฒนาตามแผนแม่บทส่งเสริมคุณธรรมแห่งชาติ ส่งผลให้จังหวัดบุรีรัมย์ เป็น “สังคมคุณธรรม” ด้วยการยึดมั่นในการปฏิบัติตามหลัก ๓ ประการ คือ

**๑. ยึดและปฏิบัติตามหลักธรรมทางศาสนาของแต่ละศาสนา** โดยนำหลักธรรมทางศาสนาเกี่ยวกับการสอนให้เป็นคนซื่อตรง มีวินัย เสียสละ และความพอเพียง มาบูรณาการกับการดำเนินชีวิต เพื่อเป็นแนวทางในการประพฤติปฏิบัติตนได้อย่างถูกต้อง แม้ว่าหลักธรรมของแต่ละศาสนาจะมีมากมายและมีความแตกต่างกัน แต่โดยพื้นฐานของแต่ละศาสนา ต่างก็มุ่งสอนให้ศาสนิกประพฤติปฏิบัติตนตามหลักธรรมทางศาสนา โดยให้มุ่งกระทำแต่ความดีและละเว้นการทำความชั่วทั้งปวง ซึ่งเป็นคำสอนร่วมกันของทุกศาสนาที่มนุษย์พึงปฏิบัติต่อเพื่อนมนุษย์ ได้แก่ (๑) ข้อปฏิบัติที่พึงละเว้น เช่น พระพุทธศาสนาสอนเรื่องศีล ๕ และ (๒) ความประพฤติที่พึงปฏิบัติ เช่น พระพุทธศาสนาสอนเรื่องธรรม ๕ ประการ เมื่อพิจารณาลักษณะดังกล่าวจึงมีความเป็น “คุณธรรมสากล” ดังนั้น แก่นแท้ของความดีคือการนำหลัก “ธรรมะ” ไม่ว่าจะ เป็นของศาสนาใดมายึดถือปฏิบัติเพื่อให้เป็นคน “คิดดี พุทดี ทาดี” จนเป็นธรรมชาติหรือลักษณะนิสัย เพราะ “ธรรมะ” ที่ทุกศาสนาสอนล้วนแต่เป็นสิ่งที่สร้างให้คน “คิดดี” ทั้งสิ้น เมื่อเป็นคนคิดดีก็จะพุดดีและทำดี ก่อให้เกิดประโยชน์ต่อส่วนรวมและสังคม จึงส่งผลให้สังคมและประเทศชาติเจริญก้าวหน้าอย่างยั่งยืน

๒. มีการน้อมนำหลักปรัชญาของเศรษฐกิจพอเพียงในพระราชดำรัสของพระบาทสมเด็จพระปรมินทรมหาภูมิพลอดุลยเดช บรมนาถบพิตร มาเป็นหลักในการพัฒนาคุณภาพชีวิตให้สามารถดำเนินชีวิตอย่างมั่นคงบนพื้นฐานของการพึ่งพาตนเอง ความพอมีพอกิน เป็นปรัชญาที่พระบาทสมเด็จพระปรมินทรมหาภูมิพลอดุลยเดช บรมนาถบพิตร ทรงมีพระราชดำรัสชี้แนะแนวทางการดำรงชีวิต แก่พสกนิกรชาวไทย มาโดยตลอดนานกว่า ๓๐ ปี เป็นการชี้แนะแนวทางการดำรงอยู่และปฏิบัติตนในทางที่ควรจะเป็น โดยมีพื้นฐานมาจากวิถีชีวิตดั้งเดิมของสังคมไทย สามารถนำมาประยุกต์ใช้ได้ตลอดเวลา และเป็นการมองโลกและสรรพสิ่งต่างๆ ในเชิงระบบที่มีการเปลี่ยนแปลงอยู่ตลอดเวลา มุ่งเน้นทางสายกลางที่พอประมาณ ใช้หลักวิชาการที่มีเหตุผล และสร้างภูมิคุ้มกันเพื่อรอดพ้นจากภัยและวิกฤติ เพื่อสร้างความมั่นคงและความยั่งยืนของการพัฒนา การตัดสินใจและการดำเนินกิจกรรมต่างๆ ให้อยู่ในระดับพอเพียงนั้น ต้องอาศัยทั้งความรู้ ความรอบคอบ ระมัดระวัง และคุณธรรมเป็นพื้นฐานโดยเงื่อนไขคุณธรรมที่จะต้องเสริมสร้าง ประกอบด้วย

- มีความตระหนักในคุณธรรม
- มีความซื่อสัตย์สุจริต
- มีความอดทน
- มีความเพียร
- ใช้สติปัญญาในการดำเนินชีวิต
- ไม่โลภ แบ่งปัน และไม่ตระหนี่

การนำปรัชญาของเศรษฐกิจพอเพียงมาปรับใช้เพื่อสร้างการบริหารราชการให้ประชาชนเชื่อมั่นศรัทธา เป็นหลักการสำคัญที่จะช่วยวางรากฐานการบริหารราชการของหน่วยงานในจังหวัดบุรีรัมย์ อย่างสุจริต เป็นธรรม และเป็นไปเพื่อประโยชน์สุขของประชาชนอย่างแท้จริง โดยมีเป้าหมายเพื่อปรับใช้ให้ทำงานด้วยความตระหนักในหลักธรรม มีจริยธรรม มีความซื่อสัตย์สุจริต โปร่งใส ประหยัด ใช้หลักความรู้ หลักเหตุผล เกิดประสิทธิภาพ ประสิทธิผลและมีจิตสำนึกในการทำงานเพื่อประโยชน์สุขของประชาชน

๓. การดำรงชีวิตตามวิถีวัฒนธรรมไทยที่ดั่งงาม เช่น คำว่า “วัฒนธรรม” หมายถึง แบบแผนของการประพฤติปฏิบัติของผู้คนในสังคมที่ได้รับการสั่งสมจากรุ่นต่อรุ่นซึ่งแสดงออกในรูปของสัญลักษณ์ที่ บ่งบอกถึงความคิด สติปัญญา รวมทั้งระบบคุณธรรม ซึ่งสัญลักษณ์ที่แสดงออกอาจอยู่ในรูปแบบที่จับต้องได้ เช่น ภาษา การแต่งกาย เทคโนโลยี ศิลปะ กิริยาท่าทาง และรูปแบบที่จับต้องไม่ได้ เช่น ความคิด ความเชื่อ ค่านิยม อย่างไรก็ตาม สัญลักษณ์ทั้งที่จับต้องได้และจับต้องไม่ได้มีความสัมพันธ์กันอย่างใกล้ชิด เนื่องจากสิ่งที่จับต้องได้ มักมีความหมายหรือระบบคุณค่าอยู่เบื้องหลัง ในสังคมไทย

-----

### บทที่ ๓

#### รายละเอียดแผนปฏิบัติการส่งเสริมคุณธรรมจังหวัดบุรีรัมย์

ด้วยจังหวัดบุรีรัมย์ ได้ประสานหน่วยงานภาครัฐ ภาคเอกชนและศาสนสถานทุกศาสนาได้ร่วมจัดทำแผนปฏิบัติการส่งเสริมคุณธรรม ประจำปี ๒๕๖๒ จังหวัดบุรีรัมย์ เพื่อสร้างเครือข่ายการมีส่วนร่วมและบูรณาการทำงานร่วมกัน เป็นกระบวนการทำงานที่ยึดพื้นที่เป็นตัวตั้ง และประชาชนเป็นศูนย์กลางสามารถตอบสนองต่อปัญหาและความต้องการของประชาชน ขณะเดียวกันยึดหลักการพึ่งตนเอง สอดคล้องกับวิถีชีวิตภายใต้หลักธรรมทางศาสนา และหลักปรัชญาของเศรษฐกิจพอเพียง มีความสุขทั้งกายและจิตใจเป็น สังคมคุณธรรม โดยมีเป้าหมายในการขับเคลื่อนแผนปฏิบัติการ คือ

#### เป้าหมายการดำเนินงาน

๑. ประชาชนมีพฤติกรรมที่ถูกต้องดีงามด้วยหลักธรรมทางศาสนา มีความมั่งคั่งยั่งยืนด้วยหลักปรัชญาของเศรษฐกิจพอเพียงและวิถีวัฒนธรรมไทย
๒. องค์กร/หน่วยงาน/ชุมชน/สังคม เป็นสังคมคุณธรรมที่ยึดมั่นในสถาบันชาติ ศาสนาและพระมหากษัตริย์ มีความเอื้ออาทรและแบ่งปัน
๓. จังหวัดบุรีรัมย์เป็นเมืองแห่งความสงบสุข สมานฉันท์ มั่นคงด้วยมิติทางศาสนาอย่างยั่งยืน

#### ตัวชี้วัดผลสำเร็จ

๑. มีหน่วยงาน/องค์กรทั้งภาครัฐ ภาคเอกชนและภาคประชาสังคม มีส่วนร่วมส่งเสริม สนับสนุนและดำเนินการ วางแผนการจัดกิจกรรมปลูกฝังคุณธรรมและวัฒนธรรมให้แก่สังคมอย่างเหมาะสมและมีประสิทธิภาพ
๒. มีภาคีเครือข่ายความร่วมมือในการส่งเสริมคุณธรรมในจังหวัดบุรีรัมย์เพิ่มมากขึ้นทำให้ประชาชนมีคุณภาพชีวิตที่ดีขึ้น จังหวัดบุรีรัมย์เป็นสังคมคุณธรรม
๓. คนบุรีรัมย์ เป็นคนดี มีวินัย มีความพอเพียง มีความสุจริต และมีจิตอาสา

มีรายละเอียดแผนงาน/โครงการ ดังนี้



**แผนปฏิบัติการส่งเสริมคุณธรรมระดับจังหวัด  
ประจำปีงบประมาณ พ.ศ. ๒๕๖๕**

**สภาพทั่วไปและข้อมูลพื้นฐาน**

ชื่อจังหวัด จังหวัดบุรีรัมย์ สถานที่ตั้ง เลขที่ ๑๑๕๙ ศาลากลางจังหวัดบุรีรัมย์ ต.เสม็ด อ.เมืองบุรีรัมย์ จ.บุรีรัมย์

ชื่อผู้ประสานงาน นางญาณิศา วงศ์สุขสันต์ โทร ๐๘๑-๘๗๔๖๐๙๒

ข้อมูลพื้นฐาน

ชื่ออำเภอ ที่จะดำเนินการ ในปีงบประมาณ พ.ศ. ๒๕๖๓	จำนวนหน่วยปกครองจังหวัดที่จะเป็นพื้นที่ดำเนินการในปีงบประมาณ พ.ศ. ๒๕๖๓								
	อบจ.	ตำบล	หมู่บ้าน	ชุมชน	เทศบาล เมือง	เทศบาล ตำบล	อบต.	ครัวเรือน	ประชากร
เมืองบุรีรัมย์	๑	๑๙	๓๒๓	๒๙	๒	๔	๑๓	๗๒,๒๒๐	๒๑๙,๒๗๓
นางรอง	๐	๑๕	๑๘๘	๒๔	๑	๑	๑๔	๓๔,๙๔๖	๑๑๓,๑๐๓
ประโคนชัย	๐	๑๖	๑๘๒	๑๖	๐	๔	๑๓	๓๖,๙๒๒	๑๓๖,๓๙๖
พุทไธสง	๐	๗	๙๗	๑๒	๐	๑	๗	๑๓,๖๒๕	๔๖,๖๑๒
ลำปลายมาศ	๐	๑๖	๒๑๖	๒๑	๐	๒	๑๕	๓๕,๖๑๙	๑๓๔,๓๘๖
สตึก	๐	๑๒	๑๗๙	๒๒	๐	๔	๙	๓๐,๕๘๙	๑๑๒,๒๗๖
กระสัง	๐	๑๑	๑๖๘	๑๕	๐	๔	๘	๒๖,๒๗๘	๑๐๕,๓๕๗
ละหานทราย	๐	๖	๘๔	๑๕	๐	๕	๒	๒๐,๓๓๘	๗๓,๔๔๖
บ้านกรวด	๐	๙	๑๑๕	๒๒	๐	๘	๓	๒๑,๕๕๑	๗๖,๖๑๑
คูเมือง	๐	๗	๑๐๖	๒๐	๐	๒	๗	๑๘,๓๖๘	๖๗,๖๙๓
หนองกี่	๐	๑๐	๑๐๘	๑๗	๐	๓	๘	๑๙,๕๑๘	๗๐,๒๙๖
ปะคำ	๐	๕	๗๗	๑๕	๐	๑	๔	๑๓,๘๔๑	๔๕,๕๗๙
หนองหงส์	๐	๗	๑๐๐	๑๘	๐	๒	๖	๑๒,๘๐๕	๕๐,๐๕๕
นาโพธิ์	๐	๕	๖๕	๑๓	๐	๑	๕	๙,๑๒๐	๓๓,๐๐๙
พลับพลาชัย	๐	๕	๖๗	๑๔	๐	๒	๔	๑๑,๑๐๐	๔๔,๕๕๙
ห้วยราช	๐	๘	๘๐	๑๘	๐	๓	๕	๘,๘๗๗	๓๗,๔๐๕
โนนสุวรรณ	๐	๔	๕๖	๑๓	๐	๒	๓	๖,๙๙๔	๒๕,๐๕๑
ชำนิ	๐	๖	๖๓	๑๖	๐	๒	๔	๘,๔๘๖	๓๕,๑๕๐
โนนดินแดง	๐	๓	๓๗	๑๘	๐	๑	๓	๘,๖๖๙	๒๘,๒๒๕
เฉลิมพระเกียรติ	๐	๕	๖๗	๑๕	๐	๓	๒	๑๑,๑๑๐	๔๐,๓๖๖
บ้านใหม่ไชยพจน์	๐	๕	๕๕	๑๖	๐	๑	๕	๗,๐๔๒	๒๗,๐๕๐
บ้านด่าน	๐	๔	๕๙	๑๔	๐	๒	๒	๗,๓๐๕	๓๑,๑๒๒
แคนดง	๐	๔	๕๔	๑๖	๐	๑	๔	๘,๗๐๔	๓๓,๐๑๑
<b>รวม</b>	<b>๑</b>	<b>๑๘๙</b>	<b>๒,๕๔๖</b>	<b>๓๙๙</b>	<b>๓</b>	<b>๕๙</b>	<b>๑๔๖</b>	<b>๔๔๔,๐๒๗</b>	<b>๑,๕๕๖,๐๒๘</b>

จำนวนโครงการ/กิจกรรมที่ดำเนินการในปีงบประมาณ พ.ศ. ๒๕๖๕ ๓๓ โครงการ

จำนวนงบประมาณที่ใช้ดำเนินการในปีงบประมาณ พ.ศ. ๒๕๖๓ รวม ๘,๕๕๒,๘๐๐ บาท

- จากงบปกติของหน่วยงาน ทุกโครงการจำนวน ๘,๕๕๒,๘๐๐ บาท
- จากงบอื่นๆ รวมทุกโครงการจำนวน .....บาท

เป้าหมายในปีงบประมาณ พ.ศ. ๒๕๖๓

- จำนวนบุคลากรและประชาชนทั้งภายในและภายนอกที่ได้รับการอบรมพัฒนาคุณธรรมจริยธรรมและสร้างภูมิคุ้มกันให้เข้มแข็ง มีจำนวนรวม ๑๐,๐๐๐ คน
- จำนวนหน่วยงาน/องค์กรทั้งภายในและภายนอกที่ให้ความสำคัญสนับสนุนให้มีการจัดอบรมพัฒนาคุณธรรมจริยธรรม ๑๕๐ แห่ง
- จำนวนหน่วยงาน/องค์กรภายในจังหวัด ที่ให้การสนับสนุนหรือร่วมจัดกิจกรรมเทิดทูนสถาบันชาติ ศาสนา พระมหากษัตริย์ ๒๐๐ แห่ง
- จำนวนบุคลากรและประชาชนภายในจังหวัดเข้าร่วมกิจกรรมเทิดทูนสถาบันชาติ ศาสนา พระมหากษัตริย์ ๑๕๐,๐๐๐ คน
- จำนวนชุมชนคุณธรรม องค์กร/หน่วยงานคุณธรรมต้นแบบในจังหวัด ๔๕ แห่ง ระยะเวลาที่ดำเนินการ ๑๒ เดือน

ผลที่คาดว่าจะได้รับการดำเนินการในโครงการ/กิจกรรมต่างๆ ตามแผนปฏิบัติการของจังหวัด

๑. เด็ก เยาวชน นักเรียน นักศึกษา และประชาชนทั่วไปในจังหวัดบุรีรัมย์ มีคุณธรรม จริยธรรม เพื่อมากขึ้น สามารถนำหลักคุณธรรม จริยธรรมมาใช้ในการดำเนินชีวิตและการทำงานมากขึ้น ทำให้การปฏิบัติงานบรรลุวัตถุประสงค์และเป้าหมายของการปฏิบัติงานเพิ่มมากขึ้น

๒. ลดการทุจริต คอร์รัปชั่น ของบุคลากรองค์กรต่างๆ ในจังหวัดบุรีรัมย์ สืบเนื่องมาจากบุคลากรในองค์กรมีคุณธรรมและจริยธรรมในการทำงานมากขึ้น

๓. เด็ก เยาวชน นักเรียน นักศึกษา และประชาชนทั่วไปในจังหวัดบุรีรัมย์ มีคุณภาพชีวิตที่ดีขึ้น เนื่องจากการดำเนินชีวิตโดยการนำหลักคุณธรรม และจริยธรรมมาใช้ในการดำเนินชีวิต

## รายละเอียดของโครงการ/กิจกรรมที่จะดำเนินการในปีงบประมาณ พ.ศ. ๒๕๖๕

ยุทธศาสตร์/ โครงการ	วัตถุประสงค์ของโครงการ	หน่วยงานที่ รับผิดชอบ	เป้าหมาย		งบประมาณ ที่ใช้ (บาท)	ปีงบประมาณปีพ.ศ. ๒๕๖๓				หมายเหตุ	
			ผลลัพธ์ เชิงปริมาณ	ผลลัพธ์ เชิงคุณภาพ		ไตรมาส ๑ (ต.ค.-ธ.ค. ๖๒)	ไตรมาส ๒ (ม.ค.-มี.ค. ๖๓)	ไตรมาส ๓ (เม.ย.-มิ.ย. ๖๓)	ไตรมาส ๔ (ก.ค.-ก.ย. ๖๓)		
๑) ยุทธศาสตร์ที่ ๓ ๑.๑ กลยุทธ์ที่ ๑ และ ๒ ๑.๒ โครงการ/ กิจกรรม โครงการ Strong – จิต พอเพียงด้าน ทุจริต สำนักงาน ป.ป.ช. ประจำ จังหวัดบุรีรัมย์	๑. เพื่อปลูกฝังจิตพอเพียง ด้านทุจริต ด้วยโมเดล Strong แก่ประชาชนและ ทุกภาคส่วนในจังหวัด ๒. เพื่อปลูกฝังวิถีคิดแยกแยะ ผลประโยชน์ส่วนตัวและ ผลประโยชน์ส่วนรวม รวมทั้งความอายและไม่ทน ต่อการทุจริต แก่ประชาชน และทุกภาคส่วนในจังหวัด ๓. เพื่อขยายผลการป้องกัน การทุจริตเชิงรุกผ่าน กระบวนการมีส่วนร่วมของ ประชาชนและทุกภาคส่วน ในจังหวัด ๔. เพื่อขยายผลการรับรู้การ ทุจริตต่อประชาชนและทุก ภาคส่วนในจังหวัด ๕. ร่วมมือกับองค์กรต่างๆ หรือชมรมอื่นๆ ที่มี วัตถุประสงค์ในการต่อต้าน การทุจริต รวมทั้งการดำเนิน กิจกรรมที่เป็นประโยชน์ ทั้งนี้ โดยไม่ดำเนินกิจกรรม ที่เกี่ยวข้องกับการเมือง ๖. เพื่อผลักดันการขับเคลื่อน การดำเนินโครงการ Strong- จิตพอเพียงด้าน ทุจริต ด้วยการกำกับติดตาม และประเมินผลโครงการใน ระดับพื้นที่	ป.ป.ช.ประจำ จังหวัดบุรีรัมย์	บุคลากร สำนักงาน ป.ป.ช.ประจำ จังหวัดใน สังกัด สำนักงาน ป.ป.ช. ภาค ๑-๙ และผู้ ร่วมโครงการ ได้มีส่วนร่วม ในการ แสดงออกด้าน การต่อต้าน การทุจริต	ผู้เข้าร่วม โครงการมี จิตสำนึกใน การต่อต้าน การทุจริต มากยิ่งขึ้น	๓๔๐,๐๐๐	←				→	
๒) ยุทธศาสตร์ที่ ๒ และ ๓ ๒.๑ กลยุทธ์ที่ ๑ และ ๒ ๒.๒ โครงการ/ กิจกรรมโครงการ แก้ปัญหาการ ทุจริตในพื้นที่ (ป.ป.ช. ประจำ จังหวัดบุรีรัมย์) กิจกรรม	๑. เพื่อเสริมสร้างองค์ความรู้ ด้านงานก่อสร้างให้กับบุคลากร การท้องถิ่นที่ปฏิบัติงานด้าน ช่าง รู้เท่าทันและตระหนัก ถึงพิษภัยของการทุจริต คอร์รัปชัน ๒. เพื่อส่งเสริมให้บุคลากร ท้องถิ่นที่ปฏิบัติงานด้านช่าง มีภูมิคุ้มกัน สามารถสร้าง กลไกและเครื่องมือในการ ต่อต้านการคอร์รัปชัน การ	ป.ป.ส.ประจำ จังหวัดบุรีรัมย์	นายช่างโยธา หรือ ผู้ปฏิบัติงาน ด้านช่างของ องค์กร ปกครองส่วน ท้องถิ่นในเขต จังหวัดบุรีรัมย์	ผู้เข้าร่วม โครงการมี จิตสำนึกใน การต่อต้าน การคอร์รัปชัน มากยิ่งขึ้น	๕๔,๙๐๐		↔				

ยุทธศาสตร์/ โครงการ	วัตถุประสงค์ของโครงการ	หน่วยงานที่ รับผิดชอบ	เป้าหมาย		งบประมาณ ที่ใช้ (บาท)	ปีงบประมาณปีพ.ศ. ๒๕๖๓				หมายเหตุ
			ผลลัพธ์ เชิงปริมาณ	ผลลัพธ์ เชิงคุณภาพ		ไตรมาส ๑ (ต.ค.-ธ.ค. ๖๒)	ไตรมาส ๒ (ม.ค.-มี.ค. ๖๓)	ไตรมาส ๓ (เม.ย.-มิ.ย. ๖๓)	ไตรมาส ๔ (ก.ค.-ก.ย. ๖๓)	
โครงการเสริม ประสิทธิภาพ ด้านงานก่อสร้าง ให้กับนายช่าง อปท.จังหวัด บุรีรัมย์ ประจำปี งบประมาณ พ.ศ.๒๕๖๕	ปฏิบัติงานเกิดความโปร่งใส และลดความผิดพลาดที่ เกิดขึ้นจากการปฏิบัติงาน									
๓) ยุทธศาสตร์ที่ ๑ ๓.๑ กลยุทธ์ที่ ๑ ๓.๒ โครงการ/ กิจกรรม ส่งเสริม ความรู้ตามหลัก ศาสนาและ/หรือ เพื่อสังคม (กิจกรรมวัน สำคัญทาง ศาสนาต่างๆ)	เพื่อเสริมสร้างความรู้ เกี่ยวกับการดำเนินชีวิตตาม หลักศาสนา	สำนักงาน ทรัพยากร ธรรมชาติและ สิ่งแวดล้อม จังหวัดบุรีรัมย์	บุคลากรของ สำนักงาน ทรัพยากร ธรรมชาติและ สิ่งแวดล้อม และมีการจัด กิจกรรม จำนวน ๗ ครั้ง	ผู้เข้าร่วม โครงการมี ความรู้ความ เข้าใจเกี่ยวกับ หลักคำสอน ของศาสนา มากยิ่งขึ้น	-	←				→
๔) ยุทธศาสตร์ที่ ๑ ๔.๑ กลยุทธ์ที่ ๑ ๔.๒ โครงการ/ กิจกรรมจิตอาสา	เพื่อร่วมสร้างสรรค์มุ่งมั่นทำ ความดีและทำประโยชน์ ให้กับสังคม	สำนักงาน ทรัพยากร ธรรมชาติและ สิ่งแวดล้อม จังหวัดบุรีรัมย์	บุคลากรของ สำนักงาน ทรัพยากร ธรรมชาติและ สิ่งแวดล้อม และมีการจัด กิจกรรม จำนวน ๙ ครั้ง	ผู้เข้าร่วม โครงการได้มี ส่วนร่วมทำ ความดีแก่ สังคมมาก ยิ่งขึ้น	-	←				→
๕) ยุทธศาสตร์ที่ ๓ ๕.๑ กลยุทธ์ที่ ๑ ๕.๒ โครงการ/ กิจกรรม การ เผยแพร่สื่อ รณรงค์ส่งเสริม ให้สังคม	เพื่อส่งเสริมสนับสนุน ค่านิยมยกย่องเชิดชูและเห็น คุณค่าของการปฏิบัติตนตาม หลักคุณธรรมจริยธรรม	สำนักงาน ทรัพยากร ธรรมชาติและ สิ่งแวดล้อม จังหวัดบุรีรัมย์	มีการเผยแพร่ การรณรงค์ ส่งเสริม คุณธรรมผ่าน สื่อ ๒ ช่องทาง	ประชาชน ทั่วไปเห็น คุณค่าของการ ปฏิบัติตนตาม หลักคุณธรรม จริยธรรมมาก ยิ่งขึ้นจากการ การเผยแพร่ การรณรงค์ ส่งเสริม คุณธรรม ดังกล่าว	-		←			→

ยุทธศาสตร์/ โครงการ	วัตถุประสงค์ของโครงการ	หน่วยงานที่ รับผิดชอบ	เป้าหมาย		งบประมาณ ที่ใช้ (บาท)	ปีงบประมาณปีพ.ศ. ๒๕๖๓				หมายเหตุ	
			ผลลัพธ์ เชิงปริมาณ	ผลลัพธ์ เชิงคุณภาพ		ไตรมาส ๑ (ต.ค.-ธ.ค. ๖๒)	ไตรมาส ๒ (ม.ค.-มี.ค. ๖๓)	ไตรมาส ๓ (เม.ย.-มิ.ย. ๖๓)	ไตรมาส ๔ (ก.ค.-ก.ย. ๖๓)		
๖) ยุทธศาสตร์ที่ ๒ ๖.๑ กลยุทธ์ที่ ๑ ๖.๒ โครงการ/ กิจกรรม โครงการ สวดมนต์ข้ามปี ส่งท้ายปีเก่า ต้อนรับปีใหม่ พ.ศ. ๒๕๖๓	๑. เพื่อให้วัดเป็นศูนย์กลาง ในการจัดกิจกรรมทาง ศาสนา ศิลปะ และ วัฒนธรรม ๒. เพื่อเสริมสร้างสิริมงคล แก่ชีวิต และครอบครัว ของ พุทธศาสนิกชน ที่เข้าร่วม กิจกรรมสวดมนต์ข้ามปี ๓. เพื่อทำนุบำรุง พระพุทธศาสนาให้ เจริญรุ่งเรือง	สำนักงาน วัฒนธรรม จังหวัดบุรีรัมย์	๑. ร้อยละ ๘๐ ของประชาชน มีความสุข และพึงพอใจ ในการเข้าร่วม กิจกรรมสวด มนต์ข้ามปี ๒. วัดที่จัด กิจกรรมสวด มนต์ข้ามปี ไม่ น้อยกว่า ร้อย ละ ๘๐ ของ วัดในจังหวัด บุรีรัมย์	๑. มีพื้นที่จัด แสดงและ จำหน่าย ผลิตภัณฑ์และ บริการทาง วัฒนธรรม ในช่วง กิจกรรมสวด มนต์ข้ามปี สร้างรายได้ ให้กับ ประชาชน ๒. ประชาชนมี ความสุข เป็น สิริมงคลแก่ ชีวิตและ ครอบครัว	๓๒,๐๐๐	←→					
๗) ยุทธศาสตร์ที่ ๒ ๗.๑ กลยุทธ์ที่ ๑ ๗.๒ โครงการ/ กิจกรรม โครงการ สัปดาห์ส่งเสริม พระพุทธศาสนา (วันมาฆบูชา วัน วิสาขบูชา วัน อาสาฬหบูชา และวัน เข้าพรรษา)	๑. เพื่อรณรงค์ให้เด็ก เยาวชน ประชาชน ได้ ตระหนักถึงความสำคัญทาง ศาสนา ๒. เพื่อปลูกฝังให้ผู้ปกครอง เด็ก เยาวชน และประชาชน ได้ร่วมกันลด ละ เลิก อบายมุข ส่งเสริมให้ศาสนิก ชนได้เข้าวัดปฏิบัติธรรม ทำบุญตักบาตร เวียนเทียน	สำนักงาน วัฒนธรรม จังหวัดบุรีรัมย์	เด็ก เยาวชน และประชาชน ใน จั ง ห วั ต บุรีรัมย์	เด็กเยาวชน ประชาชน พุทธศาสนิกชน นำ หลักธรรมไป ใช้ในการ ดำเนินชีวิต อยู่ร่วมกัน อย่างมี ความสุข ไม่มี การก่อเหตุ ทะเลาะวิวาท	๙๐,๐๐๐	←→					
๘) ยุทธศาสตร์ที่ ๒ ๘.๑ กลยุทธ์ที่ ๑ ๘.๒ โครงการ/ กิจกรรม โครงการ ศูนย์ศึกษา พระพุทธศาสนา วันอาทิตย์	๑. เพื่อให้วัดเป็นศูนย์กลาง ในการจัดกิจกรรมทาง พระพุทธศาสนา และ กิจกรรมส่งเสริมคุณธรรม จริยธรรมของคนในชุมชน ๒. เพื่อให้วัดเป็นศูนย์ ส่งเสริมศีลธรรมของ ครอบครัว ตามหลักปรัชญา ของเศรษฐกิจพอเพียงโดย ส่งเสริมให้ประชาชนพึ่งพา ตนเอง มีเหตุผล มีภูมิคุ้มกัน ๓. เพื่อให้เด็ก เยาวชน ประชาชนได้ใกล้ชิดกับ	สำนักงาน วัฒนธรรม จังหวัดบุรีรัมย์	ศูนย์ศึกษา พระพุทธศาสนา วันอาทิตย์ จำนวน ๗๕ แห่ง	เด็กเยาวชน ประชาชน พุทธศาสนิกชน นำ หลักธรรมไป ใช้ในการ ดำเนินชีวิต อยู่ร่วมกัน อย่างมี ความสุข ไม่มี การก่อเหตุ ทะเลาะวิวาท	๒,๒๑๔,๘๐๐	←→					

ยุทธศาสตร์/ โครงการ	วัตถุประสงค์ของโครงการ	หน่วยงานที่ รับผิดชอบ	เป้าหมาย		งบประมาณ ที่ใช้ (บาท)	ปีงบประมาณปีพ.ศ. ๒๕๖๓				หมายเหตุ
			ผลลัพธ์ เชิงปริมาณ	ผลลัพธ์ เชิงคุณภาพ		ไตรมาส ๑ (ต.ค.-ธ.ค. ๖๒)	ไตรมาส ๒ (ม.ค.-มี.ค. ๖๓)	ไตรมาส ๓ (เม.ย.-มิ.ย. ๖๓)	ไตรมาส ๔ (ก.ค.-ก.ย. ๖๓)	
	พระพุทธศาสนา น้อมหลัก คำสอนสู่การปฏิบัติ สร้าง สังคมที่ดี									
๙) ยุทธศาสตร์ที่ ๒ ๙.๑ กลยุทธ์ที่ ๑ ๙.๒ โครงการ/ กิจกรรม โครงการ ลานธรรม ลาน วิถีไทย	๑. เพื่อให้ศาสนสถานเป็น ศูนย์กลางการเรียนรู้หลัก ปรัชญาของเศรษฐกิจ พอเพียงของชุมชน ส่งเสริม คุณธรรม จริยธรรมของคน ในชุมชน ๒. เพื่อให้ศาสนสถานเป็น ศูนย์การจัดกิจกรรม สืบสาน ประเพณี วัฒนธรรมอันดี งาม และถ่ายทอดภูมิปัญญา ท้องถิ่น ๓. เพื่อให้ศาสนิกชนทุก ศาสนา ปฏิบัติตามหลักคำ สอนที่ตนนับถือ สู่การปฏิบัติ สร้างสังคมที่ดี	สำนักงาน วัฒนธรรม จังหวัดบุรีรัมย์	ลานธรรมลาน วิถีไทย จำนวน ๑๘ แห่ง	เด็กเยาวชน ประชาชน พุทธศาสนิกชน นำ หลักธรรมไป ใช้ในการ ดำเนินชีวิต อยู่ร่วมกัน อย่าง มีความสุข ไม่มี การก่อเหตุ ทะเลาะวิวาท	๓๗๘,๐๐๐	←				→
๑๐) ยุทธศาสตร์ที่ ๒ ๑๐.๑ กลยุทธ์ที่ ๒ ๑๐.๒ โครงการ/ กิจกรรม โครงการ ค่ายเยาวชน สมานฉันท์ จังหวัดบุรีรัมย์	๑. เพื่อให้เยาวชนได้ศึกษา เรียนรู้หลักธรรมทางศาสนา แต่ละศาสนาและยอมรับ ความแตกต่างในสังคม ๒. เพื่อให้เยาวชนมีความรัก และเทิดทูนในสถาบันชาติ ศาสนา พระมหากษัตริย์ ๓. เพื่อให้เยาวชนได้ศึกษา และน้อมนำหลักปรัชญาของ เศรษฐกิจพอเพียงไปใช้ใน ชีวิตประจำวัน ๔. เพื่อให้เยาวชนรักษา ระเบียบ วินัย เคารพ กฎหมายและวัฒนธรรมอันดี งามให้คงอยู่สืบไป	สำนักงาน วัฒนธรรม จังหวัดบุรีรัมย์	เด็ก เยาวชน และประชาชน ใน จั ง ห วั ด บุรีรัมย์	เด็กเยาวชน ประชาชน พุทธศาสนิกชน นำ หลักธรรมไป ใช้ในการ ดำเนินชีวิต อยู่ร่วมกัน อย่าง มีความสุข ไม่มี การก่อเหตุ ทะเลาะวิวาท	๔๐,๐๐๐			↔		
๑๑) ยุทธศาสตร์ที่ ๒ ๑๑.๑ กลยุทธ์ที่ ๑ ๑๑.๒ โครงการ/ กิจกรรม โครงการ ชุมชนคุณธรรม ขับเคลื่อนด้วย พลังบวร	๑. เพื่อส่งเสริมชุมชน คุณธรรมเป็นศูนย์กลางใน การส่งเสริมหลักธรรมทาง ศาสนา หลักปรัชญาของ เศรษฐกิจพอเพียง วัฒนธรรมไทยและนำไป ปรับให้เข้ากับสังคมปัจจุบัน ๒. เพื่อให้เยาวชนมีความรัก และเทิดทูนในสถาบันชาติ	สำนักงาน วัฒนธรรม จังหวัดบุรีรัมย์	ชุมชน คุณธรรมทุก แห่งในจังหวัด บุรีรัมย์	เด็กเยาวชน ประชาชน พุทธศาสนิกชน นำ หลักธรรมไป ใช้ในการ ดำเนินชีวิต อยู่ร่วมกัน อย่าง มี	๑,๘๓๓,๐๐๐	←				→

ยุทธศาสตร์/ โครงการ	วัตถุประสงค์ของโครงการ	หน่วยงานที่ รับผิดชอบ	เป้าหมาย		งบประมาณ ที่ใช้ (บาท)	ปีงบประมาณปีพ.ศ. ๒๕๖๓				หมายเหตุ
			ผลลัพธ์ เชิงปริมาณ	ผลลัพธ์ เชิงคุณภาพ		ไตรมาส ๑ (ต.ค.-ธ.ค. ๖๒)	ไตรมาส ๒ (ม.ค.-มี.ค. ๖๓)	ไตรมาส ๓ (เม.ย.-มิ.ย. ๖๓)	ไตรมาส ๔ (ก.ค.-ก.ย. ๖๓)	
	ศาสนา พระมหากษัตริย์ ๓. เพื่อส่งเสริมให้วัด ศาสนสถาน ชุมชน สถานศึกษาร่วมบูรณาการขับเคลื่อนการด้านศาสนา ศิลปะและวัฒนธรรม ๔. เพื่อให้เยาวชนได้น้อมนำหลักปรัชญาของเศรษฐกิจพอเพียงมาปรับใช้ในชีวิตรประจำวันได้อย่างเหมาะสม รักขาระเบียบวินัย เคารพกฎหมายและวัฒนธรรมอันดีงามให้คงอยู่สืบไป			ความสุข ไม่มี การก่อเหตุ ทะเลาะวิวาท						
๑๒) ยุทธศาสตร์ที่ ๑ ๑๒.๑ กลยุทธ์ที่ ๑ ๑๒.๒ โครงการ/ กิจกรรม โครงการ ธรรมะสู่คนทั้ง มวล	๑. เพื่อส่งเสริมให้เด็ก เยาวชน ประชาชน ได้รับ การฟื้นฟูจิตใจจากกิจกรรม คำสอนของพระพุทธศาสนา ๒. เพื่อให้เด็ก เยาวชน ประชาชน ได้ศึกษา หลักธรรม ค่านิยมหลักของ ไทย และสามารถนำไปใช้ใน ชีวิตรประจำวันได้ ๓. เพื่อส่งเสริมให้วัด ศาสน สถาน ชุมชน สถานศึกษา ร่วมบูรณาการขับเคลื่อนการ ด้านศาสนา ศิลปะและ วัฒนธรรม ๔. เพื่อให้เยาวชนได้น้อมนำ หลักปรัชญาของเศรษฐกิจ พอเพียงมาปรับใช้ใน ชีวิตรประจำวันได้อย่าง เหมาะสม รักขาระเบียบ วินัย เคารพกฎหมายและ วัฒนธรรมอันดีงามให้คงอยู่ สืบไป	สำนักงาน วัฒนธรรม จังหวัดบุรีรัมย์	เด็ก เยาวชน และประชาชน ใน จั ง ห วั ด บุรีรัมย์	เด็กเยาวชน ประชาชน พุทธศาสนิกชน น ำ หลักธรรมไป ใช้ในการ ดำเนินชีวิต อยู่ร่วมกัน อย่าง มี ความสุข ไม่มี การก่อเหตุ ทะเลาะวิวาท	๑๕,๐๐๐			↔		

ยุทธศาสตร์/ โครงการ	วัตถุประสงค์ของโครงการ	หน่วยงานที่ รับผิดชอบ	เป้าหมาย		งบประมาณ ที่ใช้ (บาท)	ปีงบประมาณปีพ.ศ. ๒๕๖๓				หมายเหตุ	
			ผลลัพธ์ เชิงปริมาณ	ผลลัพธ์ เชิงคุณภาพ		ไตรมาส ๑ (ต.ค.-ธ.ค. ๖๒)	ไตรมาส ๒ (ม.ค.-มิ.ค. ๖๓)	ไตรมาส ๓ (เม.ย.-มิ.ย. ๖๓)	ไตรมาส ๔ (ก.ค.-ก.ย. ๖๓)		
๑๓) ยุทธศาสตร์ที่ ๑ ๑๓.๑ กลยุทธ์ที่ ๑ ๑๓.๒ โครงการ/ กิจกรรม โครงการ เข้าวัดปฏิบัติ ธรรมวันธรรม สวนะ	๑. เพื่อส่งเสริมให้ พุทธศาสนิกชนได้ทำบุญ สมาทานศีล ฟังพระธรรม เทศนา เจริญจิตภาวนา ๒. เพื่อให้พุทธศาสนิกชน ได้ ศึกษาหลักธรรมพร้อมน้อม นำหลักธรรมคำสอน ค่านิยม หลักของไทย และสามารถ นำไปใช้ในชีวิตประจำวันได้ ๓. เพื่อส่งเสริมให้เครือข่าย วัฒนธรรมได้เข้าร่วม กิจกรรมทาง พระพุทธศาสนา ๔. เพื่อให้เยาวชนได้น้อมนำ หลักปรัชญาของเศรษฐกิจ พอเพียงมาปรับใช้ ในชีวิตประจำวันได้อย่าง เหมาะสม รักสามัคคี วินัย เคารพกฎหมายและ วัฒนธรรมอันดีงามให้คงอยู่ สืบไป	สำนักงาน วัฒนธรรม จังหวัดบุรีรัมย์	เด็ก เยาวชน และประชาชน ในจังหวัด บุรีรัมย์	เด็กเยาวชน ประชาชน พุทธศาสนิก ชน นำ หลักธรรมไป ใช้ในการ ดำเนินชีวิต อยู่ร่วมกัน อย่างมี ความสุข ไม่มี การก่อเหตุ ทะเลาะวิวาท	๑๐,๐๐๐	←				→	
๑๔) ยุทธศาสตร์ที่ ๑ ๑๔.๑ กลยุทธ์ที่ ๑ ๑๔.๒ โครงการ/ กิจกรรม โครงการ สวดมนต์หมู่ สรรเสริญพระ รัตนตรัย ทำนอง สรภัญญะ	๑. เพื่อส่งเสริมให้นักเรียน บุคลากรในโรงเรียนมีการ สวดมนต์ในสถานศึกษา ๒. เพื่อให้เด็ก เยาวชน ได้ ศึกษาหลักธรรมพร้อมน้อม นำหลักธรรมคำสอน ค่านิยม หลักของไทย และสามารถ นำไปใช้ในชีวิตประจำวันได้ ๓. เพื่อพัฒนาคุณธรรม จริยธรรมให้กับเด็กและ เยาวชนให้เป็นคนดีในสังคม	สำนักงาน วัฒนธรรม จังหวัดบุรีรัมย์	เด็ก เยาวชน และประชาชน ในจังหวัด บุรีรัมย์	เด็กเยาวชน ประชาชน พุทธศาสนิก ชน นำ หลักธรรมไป ใช้ในการ ดำเนินชีวิต อยู่ร่วมกัน อย่างมี ความสุข	๙๒,๑๐๐		↔				
๑๕) ยุทธศาสตร์ที่ ๑ ๑๕.๑ กลยุทธ์ที่ ๑ ๑๕.๒ โครงการ/ กิจกรรม โครงการ ประกวดบรรยาย ธรรม	๑. เพื่อส่งเสริมให้นักเรียนได้ เข้าถึงหลักธรรมคำสอน พระพุทธศาสนาผ่าน กระบวนการบรรยายธรรม และนำหลักธรรมทางศาสนา มาใช้เสริมสร้างคุณธรรม และ พัฒนาคุณภาพชีวิต ๒. เพื่อให้เด็ก เยาวชน ได้ ศึกษาหลักธรรมและฝึกฝน ทักษะการพูดต่อที่ชุมชน ๓. เพื่อพัฒนาคุณธรรม จริยธรรมให้กับเด็กและ เยาวชนให้เป็นคนดีในสังคม	สำนักงาน วัฒนธรรม จังหวัดบุรีรัมย์	เด็ก เยาวชน และประชาชน ในจังหวัด บุรีรัมย์	เด็กเยาวชน ประชาชน พุทธศาสนิก ชน นำ หลักธรรมไป ใช้ในการ ดำเนินชีวิต อยู่ร่วมกัน อย่างมี ความสุข	๑๕,๐๐๐		↔				



ยุทธศาสตร์/ โครงการ	วัตถุประสงค์ของโครงการ	หน่วยงานที่ รับผิดชอบ	เป้าหมาย		งบประมาณ ที่ใช้ (บาท)	ปีงบประมาณปีพ.ศ. ๒๕๖๓				หมายเหตุ
			ผลลัพธ์ เชิงปริมาณ	ผลลัพธ์ เชิงคุณภาพ		ไตรมาส ๑ (ต.ค.-ธ.ค. ๖๒)	ไตรมาส ๒ (ม.ค.-มี.ค. ๖๓)	ไตรมาส ๓ (เม.ย.-มิ.ย. ๖๓)	ไตรมาส ๔ (ก.ค.-ก.ย. ๖๓)	
๑๖)ยุทธศาสตร์ที่๑ ๑๖.๑ กลยุทธ์ที่๑ ๑๖.๒ โครงการ/ กิจกรรม โครงการ บรรพชา อุปสมบท พระภิกษุ สามเณรและ บวชศีลจาริณี ภาคฤดูร้อน	๑. เพื่อเฉลิมพระเกียรติ สมเด็จพระกนิษฐาธิราชเจ้า กรมสมเด็จพระเทพ รัตนราชสุดาฯ สยามบรม ราชกุมารี เนื่องในโอกาสวัน คล้ายวันพระราชสมภพ ๒ เมษายน ๒. เพื่อให้เด็ก เยาวชน ได้ ศึกษาหลักธรรมและปลูกฝัง คุณธรรมจริยธรรมแก่ ผู้เข้าร่วมโครงการ ๓. เพื่อพัฒนาคุณธรรม จริยธรรมให้กับเด็กและ เยาวชนให้เป็นคนดีในสังคม	สำนักงาน วัฒนธรรม จังหวัดบุรีรัมย์	เด็ก เยาวชน และประชาชน ใน จังหวัด บุรีรัมย์	เด็กเยาวชน ประชาชน พุทธศาสนิกข น นำ หลักธรรมไป ใช้ในการ ดำเนินชีวิต อยู่ร่วมกัน อย่างมี ความสุข	๘๗๘,๐๐๐		←		→	
๑๗)ยุทธศาสตร์ที่๑ ๑๗.๑ กลยุทธ์ที่๑ ๑๗.๒ โครงการ/ กิจกรรม โครงการ ส่งเสริมคุณธรรม ๔ ประการของ กระทรวงการคลัง (ซื่อสัตย์,รับผิดชอบ ,สามัคคี,มีจิต บริการ)	เพื่อให้บุคลากร มีพฤติกรรม บ่งชี้ทางบวก	- สนง.คลัง จังหวัดบุรีรัมย์	บุคลากรใน สังกัดของ สำนักงานคลัง จังหวัดบุรีรัมย์	๑.บุคลากรมี ความซื่อสัตย์ , ความ รับผิดชอบต่อ , ความสามัคคี และ มีจิตคบริ การ	-	←			→	
๑๘)ยุทธศาสตร์ที่๑ ๑๘.๑ กลยุทธ์ที่๑ ๑๘.๒ โครงการ/ กิจกรรม โครงการ ส่งเสริมคุณธรรม ๔ ประการของ กระทรวงการคลัง (ซื่อสัตย์,รับผิดชอบ ,สามัคคี,มีจิต บริการ)	เพื่อให้บุคลากร มีพฤติกรรม บ่งชี้ทางบวก	- สนง.คลัง จังหวัดบุรีรัมย์	บุคลากรใน สังกัดของ สำนักงานคลัง จังหวัดบุรีรัมย์	๑.บุคลากรมี ความซื่อสัตย์ , ความ รับผิดชอบต่อ , ความสามัคคี และ มีจิตคบริ การ	-	←			→	
๑๙)ยุทธศาสตร์ที่๑ ๑๙.๑ กลยุทธ์ที่๑ ๑๙.๒ โครงการ/ กิจกรรม โครงการ จัดงานประเพณีวิถี อีสาน สืบสาน วัฒนธรรมไทย (ฮีต ๑๒ คอง ๑๔)	๑. เพื่อให้ ประชาชนใน ท้องถิ่นมีจิตสำนึกแบะร่วม อนุรักษ์สืบสานวัฒนธรรม และประเพณีที่ดั้งามของไทย ให้คงอยู่สืบไป ๒.เพื่อสร้างความรัก ความ สามัคคีในหมู่คณะ สร้าง ความสมานฉันท์ให้คนใน ท้องถิ่น	- สนง.คลัง จังหวัดบุรีรัมย์	บุคลากรใน สังกัดของ สำนักงานคลัง จังหวัดบุรีรัมย์	๑.บุคลากรมี ความซื่อสัตย์ , ความ รับผิดชอบต่อ , ความสามัคคี และ มีจิตคบริ การ	-	←			→	

ยุทธศาสตร์/ โครงการ	วัตถุประสงค์ของโครงการ	หน่วยงานที่ รับผิดชอบ	เป้าหมาย		งบประมาณ ที่ใช้ (บาท)	ปีงบประมาณปีพ.ศ. ๒๕๖๓				หมายเหตุ
			ผลลัพธ์ เชิงปริมาณ	ผลลัพธ์ เชิงคุณภาพ		ไตรมาส ๑ (ต.ค.-ธ.ค. ๖๒)	ไตรมาส ๒ (ม.ค.-มี.ค. ๖๓)	ไตรมาส ๓ (เม.ย.-มิ.ย. ๖๓)	ไตรมาส ๔ (ก.ค.-ก.ย. ๖๓)	
	<p>๓. เพื่อปลูกจิตสำนึกให้เยาวชนและคนในท้องถิ่นเห็นคุณค่าและความสำคัญของวัฒนธรรมไทยซึ่งเป็นเอกลักษณ์ของชาติ</p> <p>๔. เพื่อให้เยาวชนและคนในท้องถิ่นรักและหวงแหนในวัฒนธรรมไทย</p> <p>๕. เพื่อส่งเสริมการท่องเที่ยวของอำเภอพุทไธสง</p>									
๒๐) ยุทธศาสตร์ที่ ๓ ๒๐.๑ กลยุทธ์ที่ ๑ ๒๐.๒ โครงการ/ กิจกรรม โครงการ จัดงานประเพณีวิถี อีสานสืบสาน วัฒนธรรมไทย (ฮีต ๑๒ คอง ๑๔)	<p>๑. เพื่อให้ประชาชนในท้องถิ่นมีจิตสำนึกและร่วมอนุรักษ์สืบสานวัฒนธรรมและประเพณีที่ดั้งเดิมของไทยให้คงอยู่สืบไป</p> <p>๒. เพื่อสร้างความรัก ความสามัคคีในหมู่คณะ สร้างความสมานฉันท์ให้คนในท้องถิ่น</p> <p>๓. เพื่อปลูกจิตสำนึกให้เยาวชนและคนในท้องถิ่นเห็นคุณค่าและความสำคัญของวัฒนธรรมไทยซึ่งเป็นเอกลักษณ์ของชาติ</p> <p>๔. เพื่อให้เยาวชนและคนในท้องถิ่นรักและหวงแหนในวัฒนธรรมไทย</p> <p>๕. เพื่อส่งเสริมการท่องเที่ยวของอำเภอพุทไธสง</p>	องค์การบริหารส่วนจังหวัดบุรีรัมย์ อำเภอพุทไธสง	ประชาชนอำเภอพุทไธสงและประชาชนทั่วไป	๑. ผู้เข้าร่วมโครงการได้ทราบถึงวัฒนธรรมการดำรงชีวิตของคนในยุคก่อน ๒. ผู้เข้าร่วมโครงการเกิดความรักและหวงแหนวัฒนธรรมที่ดั้งเดิมของไทย ๓. ผู้เข้าร่วมโครงการสามารถนำวัฒนธรรมของไทยมาปรับใช้ในการดำเนินชีวิตประจำวันได้อย่างเหมาะสม	๓๐๐,๐๐๐	↔				
๒๑) ยุทธศาสตร์ที่ ๓ ๒๑.๑ กลยุทธ์ที่ ๑ ๒๑.๒ โครงการ/ กิจกรรม โครงการ งานประเพณีบุญ มันวันเกษตรกร อำเภอปะคำ	<p>๑. เพื่อเป็นการอนุรักษ์วัฒนธรรมประเพณีของท้องถิ่นให้คงอยู่อย่างมั่นคง</p> <p>๒. เพื่อเป็นการส่งเสริมกิจกรรมอันดีงามของเกษตรกรและส่งเสริมความสามัคคีในหมู่คณะ</p> <p>๓. เพื่อเป็นการประชาสัมพันธ์ผลผลิตทางการเกษตรที่สำคัญของชุมชนและวัฒนธรรมเชิงการท่องเที่ยวของอำเภอปะคำ</p> <p>๔. เพื่อเป็นการแข่งขันในการ</p>	องค์การบริหารส่วนจังหวัดบุรีรัมย์ และอำเภอปะคำ	ประชาชนในพื้นที่ตำบลโคกมะม่วง (บ้านปลีพัฒนา) ตำบลหนองบัว ตำบลไทยเจริญ อำเภอปะคำ	ผู้เข้าร่วมโครงการได้ร่วมแรงร่วมใจในการที่จะผลักดันพืชเศรษฐกิจให้มีความสำคัญมากขึ้นในเขตท้องถิ่น	๒๐๐,๐๐๐	↔				

ยุทธศาสตร์/ โครงการ	วัตถุประสงค์ของโครงการ	หน่วยงานที่ รับผิดชอบ	เป้าหมาย		งบประมาณ ที่ใช้ (บาท)	ปีงบประมาณปีพ.ศ. ๒๕๖๓				หมายเหตุ	
			ผลลัพธ์ เชิงปริมาณ	ผลลัพธ์ เชิงคุณภาพ		ไตรมาส ๑ (ต.ค.-ธ.ค. ๖๒)	ไตรมาส ๒ (ม.ค.-มี.ค. ๖๓)	ไตรมาส ๓ (เม.ย.-มิ.ย. ๖๓)	ไตรมาส ๔ (ก.ค.-ก.ย. ๖๓)		
	นำเทคโนโลยีที่ทันสมัยมาใช้ ในการเพิ่มผลผลิตทาง การเกษตร										
๒๒)ยุทธศาสตร์ที่๓ ๒๒.๑ กลยุทธ์ที่๑ ๒๒.๒ โครงการ/ กิจกรรม โครงการ จัดงานเทศกาลปิด ทองพระเจ้าใหญ่ วัดหงษ์	๑. เพื่ออนุรักษ์ ส่งเสริมและ สืบสานวัฒนธรรมประเพณี อันดีงามของท้องถิ่นให้คงอยู่ สืบไป ๒. เพื่อสร้างความเข้มแข็ง ให้กับชุมชน ๓. เพื่อส่งเสริมและเผยแพร่ พระเจ้าใหญ่ซึ่งเป็นมรดก อีสานให้เป็นที่รู้จักของคนทั้ง ประเทศ	อง ค์ ก า ร บริหารส่วน จังหวัดบุรีรัมย์ ร่วมกับอำเภอ พุทไธสง	ประชาชน อำเภอพุทไธ สงและ ประชาชน ทั่วไป	ผู้เข้าร่วม โครงการได้ นมัสการและ ปิดทองพระ เจ้าใหญ่วัด หงษ์และร่วม สืบสาน วัฒนธรรม ท้องถิ่นอีสาน	๓๑๐,๐๐๐		↔				
๒๓)ยุทธศาสตร์ที่๓ ๒๓.๑ กลยุทธ์ที่๑ ๒๓.๒ โครงการ/ กิจกรรม โครงการ จัดงานประเพณี ปรางค์กู่ฤๅษี	๑. เพื่อให้ประชาชนมี จิตสำนึกและส่วนร่วมในการ สืบทอดและอนุรักษ์ ประเพณีที่ดีงามไว้ ๒. เพื่อให้ประชาชนได้ แสดงออกถึงความรัก ความ สมัครสมาน สามัคคีและการ เสียสละ ๓. เพื่อส่งเสริมให้ โบราณสถานแห่งนี้เป็น แหล่งท่องเที่ยวที่สำคัญของ อำเภอ	อง ค์ ก า ร บริหารส่วน จังหวัดบุรีรัมย์ และ อำเภอ บ้านใหม่ไชย พจน์	ประชาชน อำเภอบ้าน ใหม่ไชยพจน์ และประชาชน ทั่วไปเข้าร่วม โครงการไม่ น้อยกว่า ๓๐๐ คน	ประชาชนมี ความรักและมี จิตสำนึกใน การอนุรักษ์ ประเพณีที่ดี งาม	๕๐,๐๐๐		↔				
๒๔)ยุทธศาสตร์ที่๓ ๒๔.๑ กลยุทธ์ที่๑ ๒๔.๒ โครงการ/ กิจกรรม โครงการ จัดงานประเพณี ปรางค์กู่สวนแตง	๑. เพื่อให้ประชาชนมี จิตสำนึกและส่วนร่วมในการ สืบทอดและอนุรักษ์ ประเพณีที่ดีงามไว้ ๒. เพื่อให้ประชาชนได้ แสดงออกถึงความรัก ความ สมัครสมาน สามัคคีและการ เสียสละ ๓. เพื่อส่งเสริมให้ โบราณสถานแห่งนี้เป็น แหล่งท่องเที่ยวที่สำคัญของ จังหวัดบุรีรัมย์ ๔. เพื่อเป็นการเสริมสร้าง ชุมชนให้เข้มแข็ง รู้จักหวง แหนทรัพยากรที่มีอยู่ ๕. เพื่อแสดงให้เห็นถึงภูมิ ปัญญาและความสามารถ ของคนในท้องถิ่น	อง ค์ ก า ร บริหารส่วน จังหวัดบุรีรัมย์ และ อำเภอ บ้านใหม่ไชย พจน์	ประชาชน อำเภอบ้าน ใหม่ไชยพจน์ และประชาชน ทั่วไปเข้าร่วม โครงการไม่ น้อยกว่า ๗๐๐ คน	ประชาชนมี ความรักและมี จิตสำนึกใน การสืบทอด และอนุรักษ์ ประเพณีที่ดี งาม	๓๐๐,๐๐๐		↔				

ยุทธศาสตร์/ โครงการ	วัตถุประสงค์ของโครงการ	หน่วยงานที่ รับผิดชอบ	เป้าหมาย		งบประมาณ ที่ใช้ (บาท)	ปีงบประมาณปีพ.ศ. ๒๕๖๓				หมายเหตุ
			ผลลัพธ์ เชิงปริมาณ	ผลลัพธ์ เชิงคุณภาพ		ไตรมาส ๑ (ต.ค.-ธ.ค. ๖๒)	ไตรมาส ๒ (ม.ค.-มี.ค. ๖๓)	ไตรมาส ๓ (เม.ย.-มิ.ย. ๖๓)	ไตรมาส ๔ (ก.ค.-ก.ย. ๖๓)	
๒๕)ยุทธศาสตร์ที่๓ ๒๕.๑ กลยุทธ์ที่๑ ๒๕.๒ โครงการ/ กิจกรรม โครงการ “นมัสการหลวงพ่ อชานิจ”	๑. เพื่อสนับสนุน ส่งเสริม และสืบทอดประเพณีวัฒนธรรม การจัดงานประเพณี ท้องถิ่นและการมีส่วนร่วม ของชาวอำเภอชานิจ ๒. เพื่อนมัสการพระพุทธรูป ศักดิ์สิทธิ์คู่บ้านคูเมืองที่เป็น ศูนย์รวมจิตใจของชาว อำเภอชานิจและประชาชน ทั่วไป ๓. เพื่ออนุรักษ์ ส่งเสริมการ ท่องเที่ยวประชาสัมพันธ์งาน ประเพณี ๔. เพื่อส่งเสริมผลิตภัณฑ์ พื้นบ้านเพิ่มรายได้ให้กับ ประชาชน	อ ง ค์ ก า ร บริหารส่วน จังหวัดบุรีรัมย์ และ อำ เภ อ ชานิจ	ประชาชนใน พื้นที่อำเภอ ชานิจ จาก ๖ ตำบล ๓๖ หมู่บ้าน และ อำเภอใกล้เคียง จำนวน ๑๕,๐๐๐ คน กลุ่มผู้สูงอายุ (อายุ ๖๐ ปีขึ้นไป) ในเขต พื้นที่อำเภอ ชานิจ จำนวน ๓,๕๐๐ คน	ประชาชนมี ความรักและมี จิตสำนึกใน การอนุรักษ์ ประเพณีที่ดี งาม	๑,๐๐๐,๐๐๐		↔			
๒๖)ยุทธศาสตร์ที่๓ ๒๖.๑ กลยุทธ์ที่๑ ๒๖.๒ โครงการ/ กิจกรรม โครงการ จัดงานฉลอง อนุสาวรีย์พระยา เสนาสงคราม	๑. เพื่ออนุรักษ์ ส่งเสริมและ สืบสานวัฒนธรรม และ ประเพณีอันดีงามของคน ท้องถิ่นให้คงอยู่สืบทอดแก่ ลูกหลาน ๒. เพื่อเป็นศูนย์รวมจิตใจให้ ชาวอำเภอพุทไธสงและ อำเภอใกล้เคียงมีสถานที่ สักการบูชาและยึดเหนี่ยว จิตใจของประชาชน	อ ง ค์ ก า ร บริหารส่วน จังหวัดบุรีรัมย์ และอำเภอพุท ไธสง	เด็ก เยาวชน และประชาชน อำเภอพุทไธ สงและอำเภอ ใกล้เคียง	ประชาชนมี ความรักและมี จิตสำนึกใน การอนุรักษ์ ประเพณีที่ดี งาม	๒๐๐,๐๐๐			↔		
๒๗)ยุทธศาสตร์ที่๓ ๒๗.๑ กลยุทธ์ที่๑ ๒๗.๒ โครงการ/ กิจกรรม โครงการ จัดงานประเพณีขึ้น เขาพนมรุ้ง อำเภอ เฉลิมพระเกียรติ จังหวัดบุรีรัมย์	๑. เพื่ออนุรักษ์ ส่งเสริมและ สืบสานวัฒนธรรม และ ประเพณีอันดีงามของคน ท้องถิ่นให้คงอยู่สืบทอดแก่ ลูกหลาน ๒. เพื่อส่งเสริมการท่องเที่ยว อารยธรรมขอมในภาค ตะวันออกเฉียงเหนือ ๓. เพื่อเผยแพร่ประวัติการ สร้างประสาทรพนมรุ้ง	อ ง ค์ ก า ร บริหารส่วน จังหวัดบุรีรัมย์ และ อำ เภ อ เฉลิมพระ เกียรติ	ประชาชน ทั่วไป	๑. นักท่องเที่ยว ทั้งชาวไทย และ ชาวต่างชาติ รู้จักอุทยาน ประวัติศาสตร์ พนมรุ้ง ๒. เพื่อให้ ท้องถิ่นมี รายได้จากการ ขายสินค้าภูมิ ปัญญาท้องถิ่น สินค้าพื้นเมือง และของที่ ระลึก ๓. เพื่อให้คนใน ท้องถิ่น	๑๐๐,๐๐๐		↔			

ยุทธศาสตร์/ โครงการ	วัตถุประสงค์ของโครงการ	หน่วยงานที่ รับผิดชอบ	เป้าหมาย		งบประมาณ ที่ใช้ (บาท)	ปีงบประมาณปีพ.ศ. ๒๕๖๓				หมายเหตุ	
			ผลลัพธ์ เชิงปริมาณ	ผลลัพธ์ เชิงคุณภาพ		ไตรมาส ๑ (ต.ค.-ธ.ค. ๖๒)	ไตรมาส ๒ (ม.ค.-มี.ค. ๖๓)	ไตรมาส ๓ (เม.ย.-มิ.ย. ๖๓)	ไตรมาส ๔ (ก.ค.-ก.ย. ๖๓)		
				ตระหนักถึง การมีส่วนร่วม ในการอนุรักษ์ และรักษา ขนบธรรมเนียม ประเพณีของ ท้องถิ่น							
๒๘)ยุทธศาสตร์ที่๓ ๒๘.๑ กลยุทธ์ที่๑ ๒๘.๒ โครงการ/ กิจกรรม โครงการ จัดงานวันที่ระลึก อนุสาวรีย์เราสู้	๑.เพื่อให้เด็ก เยาวชนและ ประชาชนชาวอำเภอโนนดิน แดงและอำเภอใกล้เคียงได้ รำลึกถึงเกียรติประวัติและ สดุดีวีรกรรมของวีรชนผู้กล้า ๒.เพื่ออนุรักษ์ ส่งเสริมและ สืบสานวัฒนธรรมและ ประเพณีอันดีงามของคน ท้องถิ่นให้คงอยู่สืบไป ๓.เพื่อกระตุ้นจิตสำนึกให้ เด็ก เยาวชน และประชาชน รักและหวงแหนสถาบัน ชาติ ศาสน กษัตริย์ ๔.เพื่อเป็นอนุสรณ์ให้เด็ก เยาวชนและประชาชนรุ่น หลังได้รับรู้ถึงวีรกรรมของวีร ชนผู้กล้า	อง ค์ ก า ร บริหารส่วน จังหวัดบุรีรัมย์ และ อ่า เภอ โนนดินแดง	ประชาชน ทั่วไป	๑.ผู้ร่วม โครงการมีส่วน ร่วมในการ ส่งเสริมและ สืบสาน วัฒนธรรมและ ประเพณีอันดี งามของคน ท้องถิ่นให้คง อยู่สืบไป ๒. ผู้ร่วม โครงการมี จิตสำนึกให้ เด็ก เยาวชน และประชาชน รักและหวง แหน สถาบัน ชาติ ศาสน กษัตริย์	๑๐๐,๐๐๐				↔		
๒๙)ยุทธศาสตร์ที่๓ ๒๙.๑ กลยุทธ์ที่๑ ๒๙.๒ โครงการ/ กิจกรรม การ ประกาศยกย่องเชิด ชูบุคลากรของ หน่วยงาน	เพื่อประกาศยกย่องเชิดชู บุคลากรที่ทำความดีเพื่อเป็น แบบอย่างให้แก่บุคลากรอื่น ได้ตระหนักถึงการทำความดี มีความรับผิดชอบต่อ ภาระหน้าที่ที่ได้รับ มอบหมาย	สำ นั ก ง า น อุตสาหกรรม จังหวัดบุรีรัมย์	บุคลากรใน สำนักงาน อุตสาหกรรม จังหวัดบุรีรัมย์	หน่วยงานมี การจัด กิจกรรม คัดเลือก/ยก ย่องเชิดชู บุคลากรที่ทำ ความดีอย่าง น้อย จำนวน ๑ ครั้ง ทำให้ บุคลากรมี ขวัญและ กำลังใจในการ ปฏิบัติงาน	-	←				→	

ยุทธศาสตร์/ โครงการ	วัตถุประสงค์ของโครงการ	หน่วยงานที่ รับผิดชอบ	เป้าหมาย		งบประมาณ ที่ใช้ (บาท)	ปีงบประมาณปีพ.ศ. ๒๕๖๓				หมายเหตุ
			ผลลัพธ์ เชิงปริมาณ	ผลลัพธ์ เชิงคุณภาพ		ไตรมาส ๑ (ต.ค.-ธ.ค. ๖๒)	ไตรมาส ๒ (ม.ค.-มี.ค. ๖๓)	ไตรมาส ๓ (เม.ย.-มิ.ย. ๖๓)	ไตรมาส ๔ (ก.ค.-ก.ย. ๖๓)	
๓๐)ยุทธศาสตร์ที่๓ ๓๐.๑ กลยุทธ์ที่๑ ๓๐.๒ โครงการ/ กิจกรรม กิจกรรม วันสำคัญทาง ศาสนา/การปฏิบัติ ตามหลักธรรมทาง ศาสนาของแต่ละ ศาสนา	เพื่อส่งเสริมให้บุคลากรเข้า ร่วมกิจกรรมวันสำคัญทาง ศาสนา และนำหลักธรรม ทางศาสนาที่ตนนับถือมา ปรับใช้ในการปฏิบัติงานและ การดำเนินชีวิต	สํานักงาน อุตสาหกรรม จังหวัดบุรีรัมย์	บุคลากรใน สำนักงาน อุตสาหกรรม จังหวัดบุรีรัมย์	บุคลากรใน สำนักงาน อุตสาหกรรม จังหวัดบุรีรัมย์ มีโอกาสนในการ ทำบุญและฝึก จิตภาวนามาก ยิ่งขึ้น	-	←				→
๓๑)ยุทธศาสตร์ที่๓ ๓๑.๑ กลยุทธ์ที่๑ ๓๑.๒ โครงการ/ กิจกรรม การสืบ สานวิถีดนตรี ไทยและประเพณี ไทย (เช่น การแต่ง กายด้วยผ้าไทย การสนับสนุนให้ใช้ สินค้าภูมิปัญญา ท้องถิ่น การเข้า ร่วมประเพณีไทย ฯลฯ)	เพื่อส่งเสริมขนบธรรมเนียม ประเพณีที่ดีงาม และ/หรือ นำภูมิปัญญาท้องถิ่นมาใช้ให้ เกิดประโยชน์	สํานักงาน อุตสาหกรรม จังหวัดบุรีรัมย์	บุคลากรใน สำนักงาน อุตสาหกรรม จังหวัดบุรีรัมย์	บุคลากรใน สำนักงาน อุตสาหกรรม จังหวัดบุรีรัมย์ มีส่วนร่วมใน การสืบสาน อนุรักษ์ วัฒนธรรม ประเพณี และ ภูมิปัญญา ท้องถิ่นให้คง อยู่สืบไป	-	←				→
๓๒)ยุทธศาสตร์ที่๓ ๓๒.๑ กลยุทธ์ที่๑ ๓๒.๒ โครงการ/ กิจกรรม กิจกรรม ประกาศ เจตนารมณ์ ขับเคลื่อนการเป็น องค์กรคุณธรรม ของหน่วยงาน	เพื่อแสดงเจตนารมณ์และ ความตั้งใจในการดำเนินการ ส่งเสริมพัฒนา และ ขับเคลื่อนหน่วยงานไปสู่การ เป็นองค์กรคุณธรรม	สํานักงาน อุตสาหกรรม จังหวัดบุรีรัมย์	บุคลากรใน สำนักงาน อุตสาหกรรม จังหวัดบุรีรัมย์	สำนักงานอุตสาหกรรม จังหวัดบุรีรัมย์ และบุคลากรใน สังกัด มีความ มุ่งมั่นที่จะเป็น องค์กร คุณธรรม	-	↔				
๓๓)ยุทธศาสตร์ที่๓ ๓๓.๑ กลยุทธ์ที่๑ ๓๓.๒ โครงการ/ กิจกรรม การ พัฒนาเครือข่าย ขับเคลื่อนองค์กร คุณธรรม	เพื่อเสริมสร้างและพัฒนา เครือข่ายขับเคลื่อนคุณธรรม ให้เข้มแข็ง และสร้าง ภาพลักษณ์การเป็นองค์กร คุณธรรมของหน่วยงาน เครือข่าย	สํานักงาน อุตสาหกรรม จังหวัดบุรีรัมย์	เครือข่ายของ สำนักงาน อุตสาหกรรม จังหวัดบุรีรัมย์	เครือข่ายของ สำนักงาน อุตสาหกรรม จังหวัดบุรีรัมย์ มีความมุ่งมั่นที่ จะเป็นองค์กร คุณธรรมเพิ่ม มากขึ้น	-	←				→
รวม					๘,๕๕๒,๘๐๐					