



**แผนปฏิบัติการส่งเสริมคุณธรรมจังหวัดปราจีนบุรี  
ประจำปีงบประมาณ พ.ศ.๒๕๖๒**

**เพื่อขับเคลื่อนแผนแม่บทส่งเสริมคุณธรรมแห่งชาติ**

**ฉบับที่ ๑ (พ.ศ.๒๕๕๙ - ๒๕๖๔ )**

**ตามมติคณะรัฐมนตรี เมื่อวันที่ ๑๒ กรกฎาคม ๒๕๕๙**

**คนมีคุณธรรม สังคมมีคุณธรรม**

**เทิดทูนสถาบันชาติ ศาสนา พระมหากษัตริย์**

**ดำรงชีวิตที่ถูกต้องดีงามตามหลักศาสนา**

**หลักปรัชญาเศรษฐกิจพอเพียง และวิถีวัฒนธรรมไทย**

**นำไปสู่ประเทศที่มีความมั่นคง มั่งคั่ง**

**สำนักงานวัฒนธรรมจังหวัดปราจีนบุรี**

**สำนักงานปลัดกระทรวงวัฒนธรรม**

**กระทรวงวัฒนธรรม**

## คำนำ

การจัดทำแผนแม่บทและแผนปฏิบัติการส่งเสริมคุณธรรมแห่งชาติ ฉบับที่ ๑ (พ.ศ.๒๕๕๙ - ๒๕๖๔) นี้ เป็นแผนที่ให้ความสำคัญกับการมีส่วนร่วมของทุกภาคส่วนในทุกขั้นตอนของการจัดทำแผนแม่บทฯ เพื่อร่วมกันกำหนด วิสัยทัศน์ ทิศทางและรายละเอียดของยุทธศาสตร์ในการส่งเสริมคุณธรรมในสังคม เพื่อมุ่งเป้าประสงค์ คือ สังคมไทย เป็นสังคมคุณธรรม คนไทยปฏิบัติตนตามหลักคำสอนทางศาสนาที่ตนนับถือน้อมนำหลักปรัชญาเศรษฐกิจพอเพียงมา ปฏิบัติ ดำรงรักษาไว้ซึ่งวัฒนธรรมอันดีงามของไทยและอยู่ร่วมกันอย่างสันติสุข

แผนแม่บทและแผนปฏิบัติการส่งเสริมคุณธรรมจังหวัดปราจีนบุรี ฉบับนี้ ได้กำหนดแนวทางให้ หน่วยงานที่มีการดำเนินงานส่งเสริมคุณธรรมอย่างต่อเนื่อง และมีทิศทางเดียวกัน จึงต้องบูรณาการการดำเนินงานของ ทุกภาคส่วนในการแปลงแผนแม่บทไปสู่การปฏิบัติ และให้มีการกำกับติดตามและประเมินผลเพื่อให้หน่วยงานทั้ง ภาครัฐ ภาคเอกชน ภาคประชาสังคมและองค์กรภาคเครือข่ายทุกภาคส่วนได้นำแผนแม่บทฯ ไปปฏิบัติอย่างมี ประสิทธิภาพและเกิดประโยชน์สูงสุด

จังหวัดปราจีนบุรี หวังเป็นอย่างยิ่งว่า ทุกภาคส่วนของสังคม มีส่วนในการขับเคลื่อนแผนแม่บทส่งเสริม คุณธรรม จังหวัดปราจีนบุรี ปีงบประมาณ ๒๕๕๙-๒๕๖๔ ไปสู่การปฏิบัติแล้ว ย่อมก่อให้เกิดผลดีในทุกระดับ คือ ใน ระดับประชาชน มีความสุข มีพฤติกรรมที่ถูกต้องดีงาม โดยปฏิบัติตามหลักธรรมทางศาสนาน้อมนำหลักปรัชญา เศรษฐกิจพอเพียงไปใช้ในชีวิต ดำรงรักษาไว้วิถีวัฒนธรรมไทย ระดับสังคมเกิดชุมชนคุณธรรม สังคมคุณธรรมที่ยึดมั่น สถาบันชาติ สถาบันศาสนา สถาบันพระมหากษัตริย์ และในต่างประเทศเกิดความสงบร่มเย็นสมานฉันท์ เป็นแบบอย่าง ในการส่งเสริมคุณธรรมในประชาชนอาเซียนและประชาคมโลก

จังหวัดปราจีนบุรี

## สารบัญ

คำนำ

หน้า

### บทที่ ๑ ข้อมูลสภาพทั่วไปของจังหวัดปราจีนบุรี

- ความเป็นมา ๑
- ลักษณะทางกายภาพ (ที่ตั้งและอาณาเขต)
- ข้อมูลการปกครอง/ประชากร ๕
- สถานที่ท่องเที่ยวทางธรรมชาติ
- ภูมิตินวัฒนธรรมประเพณี จังหวัดปราจีนบุรี ประจำปีงบประมาณ พ.ศ.๒๕๖๒ ๘
- ข้อมูลเครือข่ายด้านศาสนา ศิลปะ วัฒนธรรม และเฝ้าระวังทางวัฒนธรรม ๑๘
- วิสัยทัศน์ (vision) จังหวัดปราจีนบุรี ๒๐
- พันธกิจ (Mission) ๒๐
- ยุทธศาสตร์การพัฒนาจังหวัดปราจีนบุรี ๒๑

### บทที่ ๒ การประเมินสภาพด้านการส่งเสริมคุณธรรมจังหวัดปราจีนบุรี

- การวิเคราะห์จุดแข็ง จุดอ่อน โอกาส และภาวะคุกคาม ๒๓
- อุปสรรคในการส่งเสริมคุณธรรม

### บทที่ ๓ แผนแม่บทส่งเสริมคุณธรรมจังหวัดปราจีนบุรี

- วิสัยทัศน์ (vision) พันธกิจ Mission ยุทธศาสตร์ การส่งเสริมคุณธรรม ๓๑
- แนวทางการเสริมสร้างคุณธรรมและบทบาทของหน่วยงาน

### บทที่ ๔ การบริหารจัดการแผนแม่บทส่งเสริมคุณธรรมจังหวัดปราจีนบุรี

- การบริหารจัดการแผนแม่บทส่งเสริมคุณธรรมจังหวัด ๔๘
- หลักการและวัตถุประสงค์การบริหารแผนแม่บทส่งเสริมคุณธรรมจังหวัดสู่การปฏิบัติ ๔๘
- บทบาทในการขับเคลื่อนขององค์กรเครือข่ายทุกภาคส่วนและประชาชน ๔๙

### บทที่ ๕ โครงการและกิจกรรมตามยุทธศาสตร์การส่งเสริมคุณธรรม จังหวัดปราจีนบุรี

- ยุทธศาสตร์ที่ ๑ วางระบบรากฐานการเสริมสร้างคุณธรรมในสังคมไทย ๕๑
- ยุทธศาสตร์ที่ ๒ สร้างความเข้มแข็งในระบบการบริหารจัดการ ๖๑
- ด้านการส่งเสริมคุณธรรมให้เป็นเอกภาพ
- ยุทธศาสตร์ที่ ๓ สร้างเครือข่ายความร่วมมือในการส่งเสริมคุณธรรม ๖๔
- ยุทธศาสตร์ที่ ๔ ส่งเสริมให้ประเทศไทยเป็นแบบอย่างด้านคุณธรรม ๖๙
- ในประชาคมอาเซียนและประชาคมโลก

### ภาคผนวก

- คำสั่งแต่งตั้งคณะกรรมการส่งเสริมคุณธรรมระดับจังหวัด
- คำสั่งแต่งตั้งคณะทำงานจัดทำและขับเคลื่อนแผนแม่บทและแผนปฏิบัติการการส่งเสริมคุณธรรมจังหวัดปราจีนบุรี

บทที่ ๑

ข้อมูลสภาพทั่วไปของจังหวัดปราจีนบุรี

๑. ข้อมูลสภาพทั่วไปของจังหวัด

๑.๑ ความเป็นมา

จังหวัดปราจีนบุรี เคยเป็นดินแดนที่มีความเจริญรุ่งเรืองมายาวนาน ดังปรากฏการตั้งถิ่นฐานของชุมชนสมัยโบราณเมื่อประมาณ ๒,๐๐๐ - ๒,๕๐๐ ปี ที่แหล่งโบราณคดีบ้านกระทุ่มแพ้ว ตำบลกระทุ่มแพ้ว อำเภอบ้านสร้าง บ้านหนองอ้อ ตำบลดงพระราม อำเภอเมืองปราจีนบุรี และบ้านดงชัยมัน ตำบลประจันตคาม อำเภอประจันตคาม โบราณวัตถุที่พบ ได้แก่ ลูกปัดแก้วแบบอินโด - แปซิฟิกสีต่าง ๆ ลูกปัดหิน คาร์เนเลียน หินอะเกตและหินควอตซ์ เครื่องมือเหล็ก ซึ่งแสดงให้เห็นถึงการติดต่อสัมพันธ์กับชุมชนโบราณใกล้เคียงและอินเดีย โดยเฉพาะที่บ้านดงชัยมันได้พบชิ้นส่วนกลองมโหระทึก ซึ่งเป็นโบราณวัตถุในวัฒนธรรมดงซอนเกี่ยวข้องกับพิธีกรรม ซึ่งพบทางตอนใต้ของจีน และในภูมิภาคเอเชียตะวันออกเฉียงใต้รวมทั้งประเทศไทยและยังพบหลักฐานเป็นซากเมืองโบราณที่เรียกว่า “เมืองศรีมโหสถ” ที่ตำบลโคกปี่ อำเภอศรีมโหสถและบริเวณบ้านโคกขวาง อำเภอศรีมหาโพธิ บริเวณซากเมืองโบราณเหล่านี้มีซากโบราณสถานที่ใช้ประกอบพิธีกรรมศาสนิกและโบราณวัตถุ ได้แก่ พระพุทธรูป เทวรูป เครื่องปั้นดินเผา เครื่องสำริดซึ่งเป็นเครื่องมือและเครื่องใช้กระจัดกระจายอยู่ทั่วไปต่อมาศูนย์กลางความเจริญได้ย้าย มาตั้งอยู่ริมแม่น้ำบางปะกง ดังเช่นปัจจุบัน

“เมืองปราจีน” เป็นชื่อที่ปรากฏมาตั้งแต่สมัยกรุงศรีอยุธยา หมายถึง เมืองทางตะวันออกของ ราชอาณาจักรไทย ก่อนการปฏิรูปการปกครองในสมัยสมเด็จพระบรมไตรโลกนาถ (พ.ศ.๑๙๙๑ - ๒๐๓๑) เมืองปราจีนมีฐานะเป็นเมืองเล็ก ๆ ที่อยู่ใกล้ราชธานี คือ กรุงศรีอยุธยา โดยทางกรุงศรีอยุธยาจะส่งขุนนาง ปกครอง โดยให้ขึ้นตรงต่อเมืองหลวง และหลังจากการปฏิรูปการปกครองในสมัยสมเด็จพระบรมไตรโลกนาถแล้ว เมือง ปราจีนเป็นหัวเมืองจัตวาขึ้นกับราชธานี ตำแหน่งเจ้าเมืองหรือผู้รั้งมีบรรดาศักดิ์และราชทินนามที่ออกพระอุไทย ธานี ทำเลที่ตั้งของเมืองปราจีนในขณะนั้นเป็นเมืองที่ตั้งอยู่ใกล้กับประเทศกัมพูชา เรื่องราวที่เกี่ยวข้องกับจังหวัด ปราจีนบุรีในสมัยอยุธยา จึงเป็นเหตุการณ์ที่เกี่ยวกับสงครามระหว่างสองราชอาณาจักรในสมัยรัตนโกสินทร์ตอนต้น เมืองปราจีนยังคงเป็นเมืองผ่านของเส้นทางเดินทัพระหว่างไทยกับกัมพูชามีผู้อาศัยมากขึ้น ในรัชสมัยของพระบาทสมเด็จพระนั่งเกล้าเจ้าอยู่หัวได้ทรงพระกรุณาโปรดเกล้าฯ ให้ตั้งเมืองขึ้นหลายเมือง เช่น เมืองกบินทร์บุรี เมืองอรัญประเทศ เมืองวัฒนานคร เป็นต้น ทั้งยังทรงพระกรุณาโปรดเกล้าฯ ให้ ขุดคลองบางขนากขึ้น ส่งผลให้การติดต่อระหว่างเมืองปราจีนบุรีและเมืองพระนครสะดวกรวดเร็วขึ้น ต่อมาในปลาย รัชสมัยของพระบาทสมเด็จพระจอมเกล้าเจ้าอยู่หัวได้มีพระราชดำริที่จะสร้างป้อมเมืองปราจีน แต่ได้ลงมือสร้าง และแล้วเสร็จในรัชสมัยของพระบาทสมเด็จพระจุลจอมเกล้าเจ้าอยู่หัว ในรัชสมัยของพระบาทสมเด็จพระจุลจอมเกล้าเจ้าอยู่หัว ปราจีนเริ่มมีความสำคัญมากขึ้นตามลำดับเพราะมีการค้นพบแหล่งทองคำที่เมืองกบินทร์บุรี มีการทำเหมืองทองคำต่อมาเมื่อปฏิรูปการปกครองเป็นระบบเทศาภิบาลได้ใช้เมืองปราจีนเป็นที่ว่าการมณฑลปราจีนส่งผลให้เมืองปราจีนกลายเป็นศูนย์กลางความเจริญในภูมิภาคตะวันออก ครั้งเมื่อได้ย้ายที่ว่าการมณฑลปราจีนไปอยู่ที่ เมืองฉะเชิงเทรา ทำให้เมืองปราจีนลดความสำคัญหลังจากการเปลี่ยนแปลงการปกครองเมื่อ พ.ศ. ๒๔๗๕ ได้มีพระราชบัญญัติว่าด้วยการบริหารแห่ง ราชอาณาจักรไทย พ.ศ. ๒๔๗๖ ส่งผลให้มณฑลเทศาภิบาลปราจีนบุรีถูกยกเลิกไป เมืองปราจีนบุรีมีฐานะเป็นจังหวัดปราจีนบุรี

## ตราประจำจังหวัด



เป็นรูปต้นโพธิ์ศรีมหาโพธิ์ ปลูกไว้ที่ตำบลโคกปึก อำเภอสรีมโหสถ เป็นสัญลักษณ์ทางด้านพุทธศาสนาที่เชิดหน้าชูตาของจังหวัดปราจีนบุรี เพราะเชื่อกันว่าเป็นต้นโพธิ์ที่สมณทูตจากอินเดีย ซึ่งมาเผยแพร่พระศาสนาเมื่อราว พ.ศ. ๕๐๐ ได้นำพันธุ์มาจากพระศรีมหาโพธิ์ พุทธคยา ประเทศ อินเดีย เป็นต้นโพธิ์ที่พระพุทธเจ้าประทับบำเพ็ญธรรมจนสำเร็จ เป็นพระสัมมาสัมพุทธเจ้า ต้นโพธิ์ศรีมหาโพธิ์นี้เป็นที่นับถือบูชากราบไหว้เพราะ เชื่อกันว่าเป็นต้นโพธิ์ที่สมณทูตจากอินเดีย ซึ่งมาเผยแพร่พระศาสนา เมื่อราว พ.ศ. ๕๐๐ ได้นำพันธุ์มาจากพระศรีมหาโพธิ์พุทธคยา ประเทศอินเดีย เป็นต้นโพธิ์ที่พระพุทธเจ้าประทับบำเพ็ญธรรมจนสำเร็จเป็นพระสัมมาสัมพุทธเจ้า ต้นโพธิ์ศรีมหาโพธิ์นี้เป็นที่นับถือบูชากราบไหว้ ของราษฎรในท้องที่และต่างท้องที่ และมีการจัดงานนมัสการเป็นประจำทุกปี



ดอกไม้ประจำจังหวัด คือ ดอกปึก ชื่อสามัญ Cork Tree

ดอกปึก หรือภาคเหนือเรียกว่า กาชะลอง กาดสะลอง ภาคกลางเรียกปึก ภาษากะเหรี่ยง (กาญจนบุรี) เรียกว่า เต็กตองโห้

ลักษณะทั่วไป เป็นไม้ยืนต้นขนาดกลางถึงขนาดใหญ่ลำต้นสูงประมาณ ๑๐-๒๐ เมตร เปลือกลำต้นสีเทา ขรุขระ ใบออกเป็นช่อ ลักษณะใบกลมรี ขอบ ใบเรียบโคนใบมน ใต้ใบเห็นเส้นใบชัดเจน ดอกออกเป็นช่อตั้งตรง ลักษณะเป็นท่อยาวประมาณ ๒ - ๓ นิ้ว สีขาวปนเหลืองขนาด ๒ เซนติเมตร ปลายกลีบ ดอกเป็นแฉก ๕ แฉก ตรงกลางดอกมีเกสรตัวผู้และเกสรตัวเมียติดอยู่ด้านใน โกล่ปากท่อ ผลมีลักษณะเป็นฝักแบน ภายในมีเมล็ดลักษณะแบน ขยายพันธุ์โดยการเพาะเมล็ดและการปักชำเหมาะที่จะปลูกในพื้นที่ที่มีดินร่วนซุย



สีประจำจังหวัด คือสีแดงเหลือง

ธงประจำจังหวัดปราจีนบุรี ขนาดพื้นธงกว้าง ๑.๕๐ เมตร ยาว ๒.๒๕ เมตร ลักษณะพื้นธงตอนต้น มีพื้นสีแดงซึ่งกำหนดเป็นสีประจำภาค ๒ กว้างยาวด้านละ ๑.๕๐ เมตร มีรูปต้นโพธิ์อยู่ในกรอบวงกลม เส้นผ่านศูนย์กลาง ๘๕ เซนติเมตร สำหรับพื้นที่ธงที่เหลือเป็นสีเหลือง

### ๑.๒ ที่ตั้งและอาณาเขต

จังหวัดปราจีนบุรี ตั้งอยู่ภาคตะวันออกเฉียงเหนือของประเทศ อยู่ระหว่างเส้นละติจูดที่ ๑๓ องศา ๓๙ ลิปดา ถึง ๑๔ องศา ๒๗ ลิปดาเหนือและเส้นลองจิจูดที่ ๑๐๒ องศา ๐๗ ลิปดาตะวันออก ห่างจากกรุงเทพมหานคร ๑๓๖ กิโลเมตร ตามทางหลวงหมายเลข ๓๓ และหมายเลข ๓๐๔ ใช้เวลาเดินทางเพียง ๑ ชั่วโมง ๓๐ นาที เป็นจุดเชื่อมโยงการคมนาคมจากกรุงเทพมหานคร ภาคกลาง ภาคตะวันออกเฉียงเหนือ และราชอาณาจักรกัมพูชา ในรัศมี ๑๐๐ กว่า กิโลเมตร และมีอาณาเขตติดต่อ ดังนี้

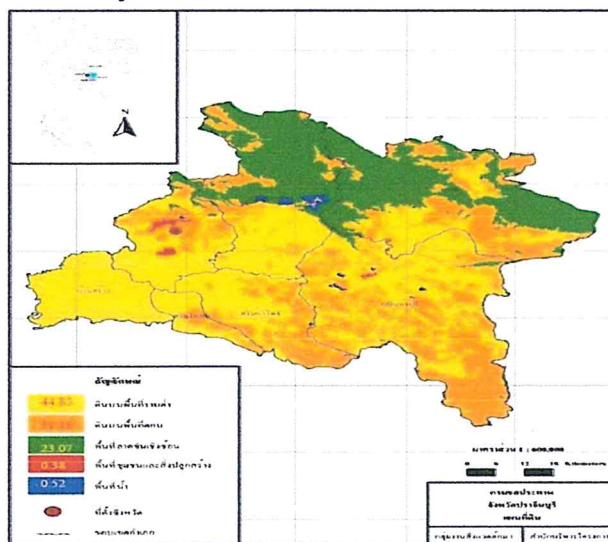
ทิศเหนือ	ติดต่อกับ จังหวัดนครราชสีมา
ทิศตะวันออก	ติดต่อกับ จังหวัดสระแก้ว
ทิศตะวันตก	ติดต่อกับจังหวัดฉะเชิงเทราและจังหวัดนครนายก
ทิศใต้	ติดต่อกับ จังหวัดฉะเชิงเทรา



ภาพที่ ๑-๑ : ที่ตั้งและอาณาเขตจังหวัดปราจีนบุรี

### ๑.๓ ลักษณะภูมิประเทศ

จังหวัดปราจีนบุรีมีพื้นที่ทั้งหมด ๔,๗๖๒,๓๖๒ ตารางกิโลเมตร หรือ ๒,๙๗๖,๔๗๖ ไร่ โดยลักษณะภูมิประเทศ ตอนบนเป็นที่ราบสูงและป่าที่บดสับซับซ้อนมียอดเขาสูง ๑,๓๒๖ เมตร และเป็นแหล่งกำเนิดต้นน้ำหลายสาย มีธรรมชาติที่สวยงาม ในขณะที่พื้นที่ตอนล่างเป็นที่ราบลุ่มแม่น้ำเหมาะแก่การเพาะปลูก ได้แก่ ที่ราบลุ่มแม่น้ำบางปะกง ซึ่งมีความสูงกว่าระดับน้ำทะเล ๕ เมตร และที่ราบลุ่มแม่น้ำปราจีนบุรี ซึ่งเกิดจากแควหนุมานและแควพระปรังไหลมาบรรจบกันที่อำเภอกบินทร์บุรี และไหลลงสู่อ่าวไทยที่อำเภอบางปะกง จังหวัดฉะเชิงเทรา



ภาพที่ ๑-๒ : ภูมิประเทศจังหวัดปราจีนบุรี

### ๑.๔ สภาพภูมิอากาศ

สภาพภูมิอากาศ จังหวัดปราจีนบุรี ได้รับอิทธิพลจากลมมรสุมตะวันออกเฉียงเหนือ และลมมรสุมตะวันตกเฉียงใต้ ประกอบกับลมฝ่ายใต้ที่พัดปกคลุมภาคตะวันออกเฉียงเหนือ รวมทั้งหย่อมความกดอากาศต่ำเนื่องจากความร้อนปกคลุม ลักษณะดังกล่าวทำให้บริเวณบริเวณจังหวัดปราจีนบุรี ในฤดูร้อนมีอุณหภูมิสูงประมาณ ๓๘-๔๐ องศาเซลเซียส โดยฤดูร้อนเริ่มตั้งแต่เดือนมีนาคมถึงเดือนพฤษภาคม อุณหภูมิสูงสุดวัดได้ ๓๙.๘ องศาเซลเซียส เมื่อวันที่ ๑๑ มิถุนายน ๒๕๕๘ ฤดูฝนเริ่มตั้งแต่กลางเดือนพฤษภาคมถึงเดือนตุลาคม ปริมาณน้ำฝนเฉลี่ย ๑,๗๕๕.๘ มิลลิเมตร (เกณฑ์มาตรฐาน ๑,๘๐๐.๐ มิลลิเมตร/ปี) ฤดูหนาว เริ่มตั้งแต่เดือนพฤศจิกายนถึงเดือนกุมภาพันธ์ อุณหภูมิต่ำสุดเฉลี่ยประมาณ ๑๔-๑๗ องศาเซลเซียส อุณหภูมิต่ำสุดวัดได้ ๑๔.๐ องศาเซลเซียส เมื่อวันที่ ๒๕ มกราคม ๒๕๕๗

### ๑.๕ ข้อมูลการปกครอง

จังหวัดปราจีนบุรีแบ่งเขตการปกครองออกเป็น ๗ อำเภอ ได้แก่ อำเภอเมืองปราจีนบุรี อำเภอศรีมโหสถ อำเภอศรีมหาโพธิ อำเภอประจันตคาม อำเภอนาดี อำเภอกบินทร์บุรี และอำเภอบ้านสร้าง โดยแบ่งเขตตำบล ออกเป็น ๖๕ ตำบล และหมู่บ้าน ๗๐๘ หมู่บ้าน นอกจากนี้ ยังมีองค์กรปกครองส่วนท้องถิ่น ประกอบด้วย องค์การบริหารส่วนจังหวัด (อบจ.) จำนวน ๑ แห่ง เทศบาล จำนวน ๑๓ แห่ง และองค์การบริหาร ส่วนตำบล (อบต.) จำนวน ๕๖ แห่ง

ตารางที่ ๑-๓ : จำนวนเขตการปกครอง จำแนกเป็นรายอำเภอ

ที่	อำเภอ	จำนวนตำบล	จำนวนหมู่บ้าน
๑	เมืองปราจีนบุรี	๑๒	๑๔๔
๒	กบินทร์บุรี	๑๔	๑๙๓
๓	ศรีมหาโพธิ์	๑๐	๙๐
๔	ประจันตคาม	๙	๑๐๖
๕	บ้านสร้าง	๙	๘๘
๖	นาดี	๖	๖๓
๗	ศรีมโหสถ	๔	๒๔
รวม		๖๔	๗๐๘

### ๑.๖ การท่องเที่ยว

จังหวัดปราจีนบุรีมีสถานที่ท่องเที่ยวที่สำคัญในเชิงธรรมชาติและประวัติศาสตร์ รวมทั้งมีประเพณี/ เทศกาลท่องเที่ยวที่มีความหลากหลายหลาย ดังนี้

#### สถานที่ท่องเที่ยวที่สำคัญ

๑. แหล่งท่องเที่ยวทางธรรมชาติ เช่น แก่งหินเพลิง อุทยานแห่งชาติเขาใหญ่ อุทยานแห่งชาติปางสีดา และอุทยานแห่งชาติทับลานซึ่งเป็นแหล่งโอโซนอันดับเจ็ดของโลก
๒. แหล่งท่องเที่ยวทางประวัติศาสตร์ที่สำคัญ ได้แก่ สระมรกต เมืองทวารวดีศรีมโหสถ ตึกเจ้าพระยาอภัยภูเบศร์ พุทธอุทยานโลก รวมทั้งยังมีแหล่งเพาะพันธุ์ไม้ผลไม้ดอกไม้ประดับ รวมทั้งสวนเกษตรที่หลากหลาย ดังนี้

ตารางที่ ๑-๔ : สถานที่ท่องเที่ยวที่สำคัญ

ประเภทแหล่งท่องเที่ยว	สถานที่ / กิจกรรม	เวลาที่เหมาะสมกับการท่องเที่ยว
๑. แหล่งท่องเที่ยวเชิงนิเวศ/ธรรมชาติ	๑. อุทยานแห่งชาติเขาใหญ่ อำเภอ กบินทร์บุรี อำเภอนาดี ประจันตคาม อำเภอเมืองปราจีนบุรี จังหวัดปราจีนบุรี	ตลอดทั้งปี
	๒. อุทยานแห่งชาติทับลาน ตำบลบุพราหมณ์ อำเภอนาดี จังหวัดปราจีนบุรี	ตลอดทั้งปี
	๓. แก่งหินเพลิง ตำบลสะพานหิน อำเภอนาดี จังหวัดปราจีนบุรี	ช่วงเดือนกรกฎาคม – ตุลาคม
	๔. น้ำตกเหวนรกและน้ำตกเหวสุวัต อำเภอมืองจังหวัดปราจีนบุรี	ช่วงเดือนกรกฎาคม – ตุลาคม
	๕. โครงการห้วยโสมงอันเนื่องมาจากพระราชดำริ ตำบลแก่งดินสอ อำเภอนาดี จังหวัดปราจีนบุรี	ตลอดทั้งปี



	๖. วนอุทยานยานเขาอีโต้ อำเภอเมืองปราจีนบุรี จังหวัดปราจีนบุรี	ตลอดทั้งปี
๒. แหล่งท่องเที่ยวทาง วัฒนธรรม/ ประเพณี	๒. พิพิธภัณฑสถานพื้นบ้านไทยพวน บ้านกระทงดงยาม ตำบลกระทงดงยาม อำเภอศรีมหาโพธิ์ จังหวัดปราจีนบุรี	ตลอดทั้งปี
	๓. เทศกาลมาฆปุรณมีศรีปราจีน วัดสระมรกต ตำบล โคกไทย อำเภอศรีมโหสถ จังหวัดปราจีนบุรี	กุมภาพันธ์ – มีนาคม
	๓. งานจุดตะเกียงเล่าเรื่องพิพิธภัณฑสถานอยู่สุขสุวรรณ ตำบลดงขี้เหล็ก อำเภอเมืองปราจีนบุรี จังหวัดปราจีนบุรี	ธันวาคม
	๔. พระพุทธรูปอารยธรรมปราจีนสิริธรโลกนาถ	ตลอดทั้งปี
๓. แหล่งท่องเที่ยวทาง ประวัติศาสตร์	๑. กลุ่มโบราณสถานเมืองศรีมโหสถ จังหวัดปราจีนบุรี	ตลอดทั้งปี
	๒. ดิถีเจ้าพระยาอภัยภูเบศร อำเภอเมืองปราจีนบุรี จังหวัดปราจีนบุรี	ตลอดทั้งปี
	๓. วัดแก้วพิจิตร ตำบลบางบริบูรณ์ อำเภอเมืองปราจีนบุรี จังหวัดปราจีนบุรี	ตลอดทั้งปี
	๔. ศาลสมเด็จพระนเรศวรมหาราช ตำบลบ้านพระ อำเภอเมืองปราจีนบุรี จังหวัดปราจีนบุรี	ตลอดทั้งปี
	๕. ศาลพระหลักเมือง ตำบลหน้าเมือง อำเภอเมืองปราจีนบุรี จังหวัดปราจีนบุรี	ตลอดทั้งปี
	๖. พิพิธภัณฑสถานแห่งชาติปราจีนบุรี อำเภอเมืองปราจีนบุรี จังหวัดปราจีนบุรี	ตลอดทั้งปี
	๗. พิพิธภัณฑสถานพระครูอุทัยธรรมธานี อำเภอเมือง ปราจีนบุรี จังหวัดปราจีนบุรี	ตลอดทั้งปี
๔. แหล่งท่องเที่ยว เพื่อนันทนาการ	๑. ดาซดาแกลลอรี่ ตำบลบ้านพระ อำเภอเมืองปราจีนบุรี จังหวัดปราจีนบุรี	ตลอดทั้งปี
	๒. ศูนย์ฝึกกีฬาทางอากาศเขาหัวเอน อำเภอศรี มหาโพธิ์ จังหวัดปราจีนบุรี	ตลอดทั้งปี
	๓. พิพิธภัณฑสถานอยู่สุขสุวรรณ อำเภอเมืองปราจีนบุรี จังหวัดปราจีนบุรี	ตลอดทั้งปี
	๔. เดอะเวโรน่า แอท ทับลาน ตำบลบุพราหมณ์ อำเภอนาดี จังหวัดปราจีนบุรี	ตลอดทั้งปี

	๕. สวนไดโนเสาร์ปราจีนบุรี ตำบลบุฝ้าย อำเภอประจันตคาม จังหวัดปราจีนบุรี	ตลอดทั้งปี
	๖. พัน ๓ เขาอีโต้ ตำบลบ้านพระ อำเภอเมืองปราจีนบุรี จังหวัดปราจีนบุรี	ตลอดทั้งปี
๕. แหล่งท่องเที่ยว เชิงเกษตร	๑. แหล่งผลติและจำหน่ายผลิตภัณฑ์และเฟอร์นิเจอร์ ไม้ไผ่บ้านโจ้ง บ้านต้น-ไทรงาม อำเภอประจันตคาม จังหวัดปราจีนบุรี	ตลอดทั้งปี
	๒. เมืองไม้ดอกไม้ประดับเฉลิมพระเกียรติบ้านดงบัง ตำบลดงขี้เหล็ก อำเภอเมืองปราจีนบุรี จังหวัดปราจีนบุรี	ตลอดทั้งปี
	๓. โครงการพัฒนาสวนพระองค์บางแตน ตำบลบางแตน อำเภอบ้านสร้าง จังหวัดปราจีนบุรี	ตลอดทั้งปี
๖. แหล่งท่องเที่ยว เชิงสุขภาพ	๑. พิพิธภัณฑ์แพทย์แผนไทย โรงพยาบาลเจ้าพระยาอภัยภูเบศร ตำบลท่างาม อำเภอเมืองปราจีนบุรี	ตลอดทั้งปี
	๒. กลุ่มสมุนไพรบ้านดงบัง หมู่ ๖ ตำบลดงขี้เหล็ก อำเภอเมืองปราจีนบุรี จังหวัดปราจีนบุรี	ตลอดทั้งปี

ปฏิทินวัฒนธรรมประเพณี จังหวัดปราจีนบุรี ประจำปีงบประมาณ พ.ศ.๒๕๖๒

ประเพณี/เทศกาลการท่องเที่ยวที่สำคัญ

จังหวัดปราจีนบุรีเป็นจังหวัดหนึ่งที่มีขนบธรรมเนียมประเพณีที่หลากหลายมากมาย ได้แก่

ตารางที่ ๑-๔ : ประเพณี/เทศกาลการท่องเที่ยวที่สำคัญ

ที่	งานประเพณี	สถานที่จัดงาน	ช่วงระยะเวลาในการจัดงาน	รายละเอียดและความเป็นมา
๑.	ทำบุญใส่บาตรวันขึ้นปีใหม่	สนามกีฬาต้านยาเสพติด ติดข้างศาลพระหลักเมือง อ.เมืองปราจีนบุรี	วันที่ ๑ มกราคม ของทุกปี	เป็นการทำบุญตักบาตรข้าวสาร อาหารแห้งเพื่อเป็นสิริมงคล ในวันขึ้นปีใหม่แบบสากล
๒.	สู้ขวัญข้าว	ต.นนทรีย์ อ.กบินทร์บุรี จ.ปราจีนบุรี	วันขึ้น ๓ ค่ำ เดือน ๓ ของทุกปี	เป็นการเรียกขวัญแม่โพสพและ เพื่อเป็นสิริมงคลของเกษตรกร ผู้ปลูกข้าว
๓.	ผีปู่ตาบ้าน	ต.โคกปีบ อ.ศรีมโหสถ จ.ปราจีนบุรี	ประมาณวันที่ ๑๒ พฤศจิกายน ของทุกปี	เป็นความเชื่อเกี่ยวกับบรรพบุรุษที่ ล่วงลับไปแล้วดวงวิญญาณยังคง อยู่คอยดูแลปกป้องรักษา ลูกหลาน ให้อยู่เย็นเป็นสุข จึงจัดให้มีพิธีการ เลี้ยงผีปู่ตาบ้านเพื่อเป็นการแสดง ความกตัญญู
๔.	งานเทศกาล มาฆปุรมีศรีปราจีน	วัดสระมรกต ต.โคกไทย อ.ศรีมโหสถ จ.ปราจีนบุรี	สัปดาห์วันมาฆบูชา ประมาณ ๑๐ วัน	เริ่มจัดงานครั้งแรกเมื่อปี พ.ศ. ๒๕๓๐ เพื่อเป็นการสืบทอด พระพุทธศาสนาและส่งเสริม กิจกรรมการท่องเที่ยวทาง วัฒนธรรมของจังหวัด
๕.	บุญข้าวหลาม	วัดที่อยู่ในหมู่บ้านต่าง ๆ ใน ต. โคกไทย อ.ศรีมโหสถ ต.หัวหว้าและ ต.ดงกระทยาม อ.ศรีมหาโพธิ	วันขึ้น ๑๕ ค่ำ เดือน ๓	เป็นการทำบุญวันขึ้น ๑๕ ค่ำ เดือน ๓ ของ ประชาชนชาวไทย เชื้อสายพวน
๖.	วันสงกรานต์	ทุกอำเภอ ในจังหวัดปราจีนบุรี	ระหว่างวันที่ ๑๓- ๑๕ เมษายน ของทุก ปี	เป็นประเพณีขึ้นปีใหม่แบบไทย มีความหมายต่อสมาชิก ใน ครอบครัว ร่วมทำบุญตักบาตร รดน้ำขอพรผู้ใหญ่เพื่อเป็นสิริมงคล

๗.	เลี้ยงผีกลางทุ่ง	หมู่บ้านบริเวณวัดแจ้ง ต.หน้าเมือง อ.เมืองปราจีนบุรี จ.ปราจีนบุรี	หลังจากการ ทำบุญ วันสงกรานต์	มาบูชาทุก ๆ ปี ญาติพี่น้องจะมา พร้อมหน้าให้คนในหมู่บ้าน ปลอดภัยไม่เจ็บป่วยไม่มีเคราะห์ ร้ายและทำให้อยู่เย็นเป็นสุข มีพิธีสงฆ์มี การเข้าร่างทรง และทำบัตแพเลี้ยงผี
๘.	งานนมัสการ ต้นโพธิ์ ศรีมหาโพธิ	วัดต้นโพธิ์ หมู่ ๖ ต.โคกปีบ อ.ศรีมโหสถ	กลางเดือน เมษายน ของทุกปี	เป็นการบูชาต้นโพธิ์ ซึ่งเป็นตัวแทน ขององค์พระสัมมาสัมพุทธเจ้า เพื่อ เป็นสิริมงคล
๙.	ก่อบพระเจดีย์ทราย	บ้านหนองเอี่ยน หมู่ ๑ ต.นาแวม อ.กบินทร์บุรี จ.ปราจีนบุรี	เดือนเมษายนของทุก ปี	เป็นประเพณีดั้งเดิมของหมู่บ้าน หนองเอี่ยน เมื่อ ถึงช่วงหน้าแล้งน้ำ ลง ชาวบ้านจะประกอบพิธีก่อบพระ เจดีย์ทรายบริเวณกลางหาดริม แม่น้ำแควหนุมาน
๑๐.	งานเทศกาล วันวิสาขบูชา	วัดบ้านสร้าง อ.บ้านสร้าง จ.ปราจีนบุรี	ขึ้น ๑๕ ค่ำ เดือน ๖ ประมาณ ๑- วัน	เป็นการจัดกิจกรรมเพื่อส่งเสริมพระ พุทธ ศาสนาของพุทธศาสนิกชนทุก หมู่เหล่า
๑๑.	งาน วันเกษตร ของดีเมือง ปราจีนบุรี	ลานพระบรม ราชานุสาวรีย์รัชกาลที่ ๕ หน้า ศาลากลาง (หลังเก่า)	เดือนพฤษภาคม ถึง มิถุนายนของ ทุกปี	เป็นการจัดงานเพื่อเปิดโอกาสให้ เกษตรกร นำผลิตผลทางการเกษตร มาจัดร้านจา หน่าย เพื่อ ส่งเสริม เศรษฐกิจ และการท่องเที่ยว
๑๒	งานบุญบังไฟ	หมู่ ๖ ต.โคกปีบ อ.ศรีมโหสถ	กลางเดือน ๖ ของ ทุกปี	เป็นประเพณีความเชื่อเรื่องลี้ลับ เกี่ยวกับการขอฝน
๑๓	งานสัปดาห์ล่อง แก่งหินเพิง	หน่วยพิทักษ์อุทยานแห่งชาติ เขาใหญ่ที่ ๙ อ. นาดี จ.ปราจีนบุรี	เดือนกรกฎาคมของ ทุกปี	เป็นการส่งเสริมการท่องเที่ยวที่ สนุกสนานตื่นเต้น และช่วยกระตุ้น เศรษฐกิจของจังหวัดให้ ดี ขึ้น
๑๔	วันอาสาฬหบูชา และ วันเข้าพรรษา	ทุกพื้นที่ในจังหวัด ปราจีนบุรี	ขึ้น ๑๕ ค่ำ เดือน ๘ และแรม ๑ ค่ำ เดือน ๘	เป็นการทำบุญเนื่องในโอกาส ที่พระพุทธเจ้าทรงประกาศพระ ศาสนาเป็นครั้งแรก มีการถวาย เทียน จำ นํา พ ร ร ษา แ ล ะ ผ้าอาบน้ำฝนแด่ พระภิกษุ

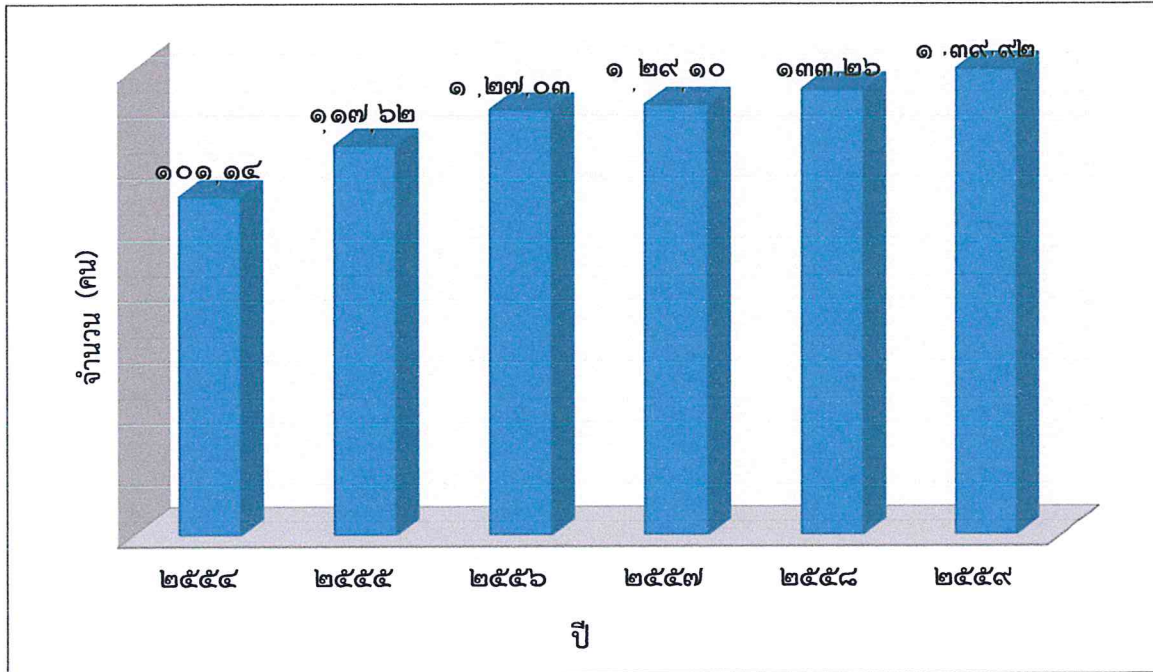
๑๕	แห่พระทางน้ำ	ต.บางแตน อ.บ้านสร้าง	กลางเดือน ๑๑ หรือวันขึ้น ๑ ค่ำ เดือน ๑๑	เป็นการดัดแปลงประเพณีอุ้ม พระดำน้ำของ ศาสนาพราหมณ์ ให้เข้ากับพระพุทธศาสนา
๑๖	แห่ปราสาท ดอกผึ้ง	อ.กบินทร์บุรี จ.ปราจีนบุรี	ขึ้น ๑๕ ค่ำเดือน เดือน ๑๑ (ก่อนวันออกพรรษา ๑ วัน)	เป็นประเพณีที่มุ่งกระทำ เพื่อเป็นพุทธบูชาและเป็นสิริมงคล
๑๗	งานถวายผ้า พระกฐิน พระราชทาน	(พระอารามหลวง) ๑. วัดบางกระเบา ต.บางกระเบา อ.บ้านสร้าง ๒. วัดแก้วพิจิตร ต. หน้าเมือง อ.เมืองปราจีนบุรี	วันแรม ๑ ค่ำ เดือน ๑๑ ถึง วัน ขึ้น ๑๕ ค่ำ เดือน ๑๒ ของ ทุกปี	วัดบางกระเบาจะได้รับผ้าพระกฐิน พระราชทานโดยมีหน่วยงาน/ องค์กรต่าง ๆ เป็น เจ้าภาพมาทอด ถวายเป็นประจำทุกปี เป็นที่ ภาคภูมิใจของชาวอำเภอบ้านสร้าง และชาวปราจีนบุรี
๑๘	ประเพณี การแข่งขันเรือยาว	๑. แม่น้ำปราจีนบุรี หน้าที่ว่าการ อ.เมือง ปราจีนบุรี ๒. บริเวณหน้าวัดบางแตน ต. บางแตน อ. บ้านสร้าง จ.ปราจีนบุรี	ประมาณสัปดาห์ที่ ๒ ของเดือน กันยายน ถึง กลาง เดือน ตุลาคม ของทุกปี	๑. เพื่อเป็นการสืบทอดการแข่งขัน กีฬาพื้นบ้านเพื่อสร้างความสามัคคี และส่งเสริมการท่องเที่ยวของ จังหวัด ๒. เพื่อรักษาสืบทอด ขนบธรรมเนียมประเพณี วัฒนธรรมอันดีงามของท้องถิ่น ให้คงอยู่ และปลูกจิตสำนึกความ ภาคภูมิใจในสถานที่ ซึ่งครั้งหนึ่ง พระบาทสมเด็จพระจุลจอมเกล้า เจ้าอยู่หัว รัชกาลที่ ๕ เคยเสด็จมา ประทับ ณ ภูมิภาคนี้
๑๙	กวนข้าวทิพย์	วัดทับช้าง วัดแจ้ง และวัดศรีมงคล อ.ประจันตคาม จ.ปราจีนบุรี	ก่อนวันออก พรรษา ๑ วัน ทุกๆ ปี (วันขึ้น ๑๕ ค่ำ เดือน ๑๑)	- เป็นประเพณีของชาวพุทธที่มี บรรพบุรุษ ตั้งเดิมอยู่ในภาคอีสาน ได้เดินทางมาตั้งหลัก แกลงในพื้นที่ จังหวัดปราจีนบุรี - “ข้าวทิพย์” เป็นอาหารที่พิเศษ หรือเป็น อาหารของเทวดา ได้ผ่าน ขั้นตอนการปรุงแต่ง เป็นอย่างดี ในตอนหนึ่งของพุทธประวัติ พระพุทธเจ้าได้ทรงเสวยข้าวทิพย์

				หรือข้าว มธูปายาส ซึ่งนางสุชาดา นำมาถวาย และได้ทรงตรัสรู้เป็น พระสัมมาสัมโพธิญาณ
๒๐	ตักบาตรเทโว	วัดเขาวงษ์ หมู่ ๙ ต.ย่านรี อ.กบินทร์บุรี จ.ปราจีนบุรี	วันแรม ๑ ค่ำ เดือน ๑๑ ของทุก ปี	เป็นความเชื่อในเรื่องของ พระพุทธเจ้าเสด็จลง มาจาก เทวโลก จึงได้มีการจัดพิธีทำบุญตัก บาตรขึ้น
๒๑	ลอยกระทง	ทุกพื้นที่ในจังหวัด ปราจีนบุรี	วันเพ็ญขึ้น ๑๕ ค่ำ เดือน ๑๒ ของทุกปี	เป็นการขอขมาต่อแม่พระคงคาและ บูชาพระสัมมาสัมพุทธเจ้า โดยนางนพมาศเป็นผู้ริเริ่มทำกระทง ขึ้นเป็นครั้งแรก
๒๒	งานนมัสการ หลวง พ่อทวารวดี	หน้าที่ว่าการอำเภอ ศรีมโหสถ หมู่ ๓ ต.โคกปึก อ.ศรีมโหสถ จ.ปราจีนบุรี	ระหว่างเทศกาล งานลอยกระทง วันขึ้น ๑๕ ค่ำ เดือน ๑๒	หลวงพ่อทวารวดีเป็นพระพุทธรูป เก่าแก่สมัยทวารวดีเพื่อความ เป็นสิริมงคล จึงได้จัดให้มีการทำบุญ ตักบาตร ปิดทอง นมัสการ เพื่อขอพร เป็นประจำทุกปี

### จำนวนผู้มาเยือน (Visitor)

จังหวัดปราจีนบุรีมีจำนวนผู้เยี่ยมชม (ผู้เยี่ยมชมเท่ากับนักท่องเที่ยวรวมกับนักท่องเที่ยว) ในปี พ.ศ. ๒๕๕๙ เท่ากับ ๑,๓๙๙,๙๒๔ คน เพิ่มขึ้นจำนวน ๖๑,๖๕๕ คน จากปี พ.ศ. ๒๕๕๘ ซึ่งมีจำนวนผู้เยี่ยมชมจำนวน ๑,๓๓๘,๒๖๙ คน ทั้งนี้ ในช่วงปี พ.ศ. ๒๕๕๕-๒๕๕๙ ผู้เยี่ยมชมจังหวัดปราจีนบุรีมีจำนวนเพิ่มสูงขึ้นอย่างต่อเนื่องในช่วงห้าปีที่ผ่านมา โดยเฉลี่ยร้อยละ ๖.๖๗

ภาพที่ ๑-๕ : จำนวนผู้เยี่ยมชมจังหวัดปราจีนบุรี พ.ศ. ๒๕๕๔ - ๒๕๕๙



ที่มา: สำนักงานท่องเที่ยวและกีฬาจังหวัดปราจีนบุรี ข้อมูล ณ เดือนตุลาคม ๒๕๖๐

ตารางที่ ๑-๖ : อัตราการเติบโตของจำนวนเยี่ยมชม จังหวัดปราจีนบุรี ระหว่างปี ๒๕๕๔-๒๕๕๙

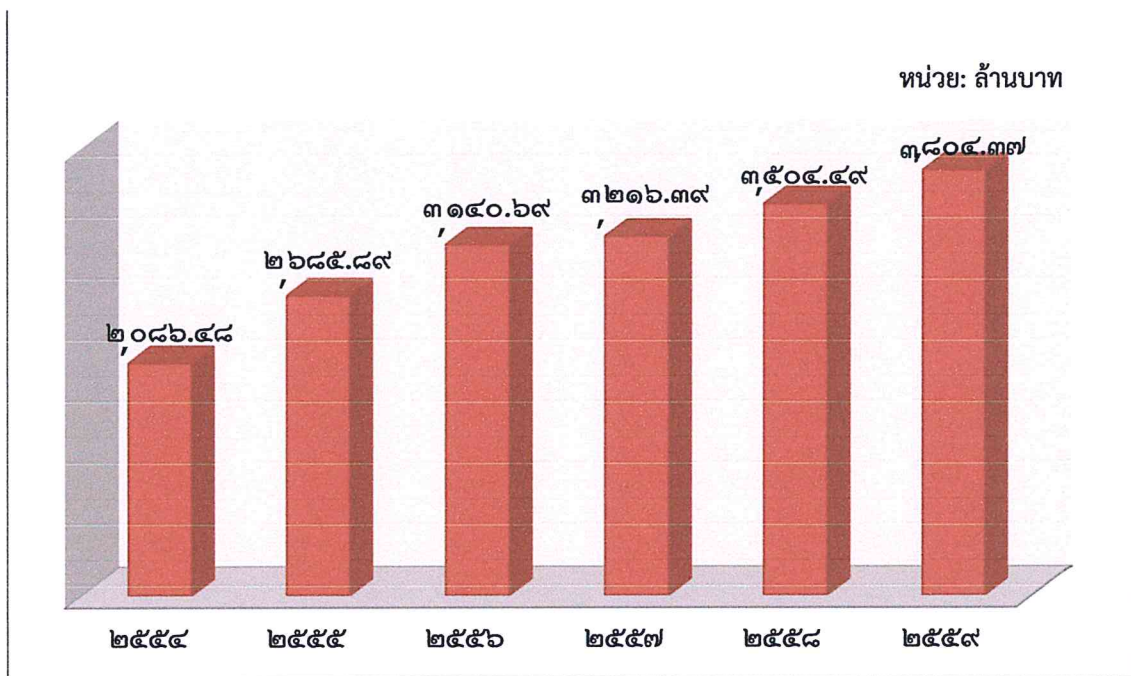
ปี	อัตราการเติบโต
๒๕๕๕	+๒๘.๗๓
๒๕๕๖	+๑๖.๙๓
๒๕๕๗	+๒.๔๑
๒๕๕๘	+๘.๙๖
๒๕๕๙	+๔.๖๐
ค่าเฉลี่ย	+๑๒.๓๒

ที่มา: สำนักงานท่องเที่ยวและกีฬาจังหวัดปราจีนบุรี ข้อมูล ณ เดือนตุลาคม ๒๕๖๐

### รายได้จากการท่องเที่ยว

จังหวัดปราจีนบุรีมีรายได้จากการท่องเที่ยวในปี พ.ศ. ๒๕๕๙ เท่ากับ ๓,๘๐๔.๓๗ ล้านบาท เพิ่มขึ้น ๒๙.๘๘ ล้านบาท จากปี พ.ศ. ๒๕๕๘ ซึ่งมีรายได้คิดเป็น ๓,๕๐๔.๔๙ ล้านบาท ทั้งนี้ ในช่วงปี พ.ศ. ๒๕๕๕-๒๕๕๙ รายได้จากการท่องเที่ยวของจังหวัดปราจีนบุรีเพิ่มสูงขึ้นอย่างต่อเนื่อง โดยเฉลี่ยร้อยละ ๑๓.๑๑

ภาพที่ ๑-๗ : รายได้จากการท่องเที่ยวของจังหวัดปราจีนบุรี พ.ศ. ๒๕๕๕-๒๕๕๙



ที่มา: สำนักงานท่องเที่ยวและกีฬาจังหวัดปราจีนบุรี ข้อมูล ณ เดือนตุลาคม ๒๕๖๐

ตารางที่ ๑-๘ : อัตราการเติบโตของรายได้จากการท่องเที่ยว จังหวัดปราจีนบุรี ระหว่างปี ๒๕๕๕-๒๕๕๙

ปี	อัตราการเติบโต
๒๕๕๕	+๒๘.๗๒
๒๕๕๖	+๑๖.๙๓
๒๕๕๗	+๒.๔๑
๒๕๕๘	+๘.๙๖
๒๕๕๙	+๘.๕๕
ค่าเฉลี่ย	+๑๓.๑๑

ที่มา: สำนักงานท่องเที่ยวและกีฬาจังหวัดปราจีนบุรี ข้อมูล ณ เดือนตุลาคม ๒๕๖๐



### ค่าใช้จ่ายเฉลี่ยของผู้มาเยือน

ค่าใช้จ่ายเฉลี่ยของผู้มาเยือนจังหวัดปราจีนบุรีในช่วงปี พ.ศ. ๒๕๕๔-๒๕๕๙ มีแนวโน้มเพิ่มสูงขึ้นอย่างต่อเนื่อง โดยในปี พ.ศ. ๒๕๕๙ ผู้มาเยือนมีค่าใช้จ่ายเฉลี่ยต่อวันเท่ากับ ๑,๗๐๑.๗๐ บาท เพิ่มขึ้นจากปี พ.ศ. ๒๕๕๘ ซึ่งมีค่าใช้จ่ายเฉลี่ย ๑,๖๓๐.๐๗ บาท

ตารางที่ ๑-๙ : ค่าใช้จ่ายเฉลี่ยของผู้เยี่ยมเยือน จังหวัดปราจีนบุรี พ.ศ. ๒๕๕๔-๒๕๕๙

ปี	ค่าใช้จ่าย (บาท)		
	ผู้เยี่ยมเยือน	ชาวไทย	ชาวต่างประเทศ
๒๕๕๔	๑,๒๓๒.๐๙	๑,๑๘๙.๔๘	๑,๘๗๕.๖๕
๒๕๕๕	๑,๔๒๓.๒๓	๑,๓๘๕.๗๒	๑,๘๔๑.๙๒
๒๕๕๖	๑,๕๒๖.๗๕	๑,๔๘๖.๐๑	๒,๐๐๖.๐๔
๒๕๕๗	๑,๕๕๔.๑๕	๑,๕๑๓.๒๘	๒,๐๓๔.๘๘
๒๕๕๘	๑,๖๓๐.๐๗	๑,๕๘๙.๕๓	๒,๑๑๗.๕๒
๒๕๕๙	๑,๗๐๑.๗๐	๑,๖๕๙.๖๑	๒,๒๑๙.๓๑

ที่มา: สำนักงานท่องเที่ยวและกีฬาจังหวัดปราจีนบุรี ข้อมูล ณ เดือนตุลาคม ๒๕๖๐

### จำนวนวันพำนักเฉลี่ย

ผู้มาเยือนจังหวัดปราจีนบุรีมีจำนวนวันพักเฉลี่ยค่อนข้างคงที่ในช่วงระหว่างปี พ.ศ. ๒๕๕๔-๒๕๕๙ คือเป็น เวลา ๒ วันโดยเฉลี่ย โดยในปี พ.ศ. ๒๕๕๙ มีจำนวนวันพำนักเฉลี่ยเท่ากับ ๑.๙๗ วัน ซึ่งลดลงจากปี พ.ศ. ๒๕๕๘ เล็กน้อยจากเดิม ๒.๐๒ วัน

ตารางที่ ๑-๑๐ : จำนวนวันพำนักเฉลี่ยของผู้เยี่ยมเยือน จังหวัดปราจีนบุรี พ.ศ. ๒๕๕๔-๒๕๕๙

ปี	จำนวน (วัน)		
	ผู้เยี่ยมเยือน	ชาวไทย	ชาวต่างประเทศ
๒๕๕๔	๒.๐๑	๑.๙๙	๒.๓๓
๒๕๕๕	๑.๙๙	๑.๙๗	๒.๒๖
๒๕๕๖	๒.๐๒	๒.๐๐	๒.๑๕
๒๕๕๗	๒.๐๐	๑.๙๙	๒.๑๔
๒๕๕๘	๒.๐๒	๒.๐๑	๒.๑๗
๒๕๕๙	๑.๙๗	๑.๙๖	๒.๑๐

ที่มา: สำนักงานท่องเที่ยวและกีฬาจังหวัดปราจีนบุรี ข้อมูล ณ เดือนตุลาคม ๒๕๖๐

ปัจจัยที่มีผลต่อการขยายตัวของการท่องเที่ยวจังหวัดปราจีนบุรี ส่วนหนึ่งมาจากจังหวัดปราจีนบุรี มีทรัพยากรในด้านการท่องเที่ยวมากมายและหลากหลาย ซึ่งนอกจากจะมีแหล่งท่องเที่ยวทางธรรมชาติและแหล่งท่องเที่ยวเชิงนิเวศที่สำคัญ คือ อุทยานแห่งชาติเขาใหญ่ อุทยานแห่งชาติทับลาน แหล่งท่องเที่ยวเชิงกีฬา และผจญภัย เช่น แก่งหินเพิง เส้นทางปั่นจักรยานเสือภูเขา น้ำตกเขาอีโต้ และแหล่งท่องเที่ยวเชิงสุขภาพที่มีชื่อเสียงในระดับประเทศ คือ โรงพยาบาลเจ้าพระยาอภัยภูเบศร ยังมีแหล่งท่องเที่ยวเชิงศิลปวัฒนธรรม วิถีชีวิตชุมชน ประวัติศาสตร์ และโบราณสถานสมัยทวารวดี ได้แก่ รอยพระพุทธรูปท่าคู๋ ต้นโพธิ์ศรีมหาโพธิ์ โบราณสถานสระแก้ว สระขวัญ นอกจากนี้จังหวัดปราจีนบุรียังมีพิพิธภัณฑสถานถึง ๗ แห่ง คือ พิพิธภัณฑสถานแห่งชาติปราจีนบุรี พิพิธภัณฑสถานพระครูอุทัยธรรมธำรี พิพิธภัณฑสถานเหมืองทองคำ พิพิธภัณฑสถานอยู่สุขสุวรรณ พิพิธภัณฑสถานแพทย์แผนไทย พิพิธภัณฑสถานบ้านไทยพวน พิพิธภัณฑสถานวัดบางแตน และแหล่งท่องเที่ยวในเขตทหารค่ายจักรพงษ์ภูวนาถ คือ ศาลสมเด็จพระนเรศวรมหาราช พิพิธภัณฑสถานค่ายจักรพงษ์ รวมทั้งมีแหล่งท่องเที่ยวที่มีความสำคัญทางพุทธศาสนา คือ พุทธอุทยานโลก และแหล่งท่องเที่ยวที่ได้รับความนิยมจากนักท่องเที่ยว คือ ดาซดาแกลลอรี่ และ เวิร์นน่า ทับลาน ปราจีนบุรี (The Verona at Tublan) ซึ่งเป็นแหล่งท่องเที่ยวสไตล์อิตาลี เป็นทั้งแหล่งช้อปปิ้งและพักผ่อนในจังหวัดปราจีนบุรี

นอกจากนี้ การมีที่ตั้งอยู่ไม่ไกลจากกรุงเทพฯ และจังหวัดตั้งอยู่ระหว่างทางไปสระแก้ว มีแหล่งท่องเที่ยวมากมายเป็นที่นิยมของนักท่องเที่ยว จึงมีผู้ประกอบการเข้าไปลงทุนสร้างโรงแรมขนาดใหญ่และขนาดกลางที่อำเภอนาดี และอำเภอศรีมหาโพธิ์ นอกจากนี้ ในช่วงเทศกาลหรือฤดูหนาวยังเป็นช่วงที่นักท่องเที่ยวชาวไทยนิยมเดินทางมาพักผ่อนโดยเฉพาะอุทยานแห่งชาติเขาใหญ่ รวมถึงอุทยานแห่งชาติทับลาน เขตอำเภอนาดี ซึ่งเป็นพื้นที่ติดต่อกับอำเภอน้ำเหี่ยว จังหวัดนครราชสีมา ขณะที่นักท่องเที่ยวชาวต่างประเทศที่ไปเที่ยวส่วนใหญ่เป็นกลุ่มที่เข้ามาทำงานในนิคมอุตสาหกรรมในพื้นที่จังหวัดปราจีนบุรี

### ๓ ด้านสังคมและความมั่นคง

#### ๓.๑ ด้านประชากร

##### ๑) จำนวนและความหนาแน่นของประชากร

จำนวนประชากรของจังหวัดปราจีนบุรีตั้งแต่ปี พ.ศ.๒๕๕๖-๒๕๖๐ มีจำนวนเพิ่มขึ้นอย่างต่อเนื่องเฉลี่ยร้อยละ ๐.๕๖ ต่อปี โดยในปี พ.ศ. ๒๕๖๐ จังหวัดปราจีนบุรีมีจำนวนประชากรทั้งหมด ๔๘๗,๐๖๒ คน แยกเป็นประชากรชาย จำนวน ๒๔๑,๑๓๙ คน คิดเป็นร้อยละ ๔๙.๕๑ ในขณะที่ประชากรหญิงมีจำนวน ๒๔๕,๙๒๓ คน คิดเป็นร้อยละ ๕๐.๔๙

ตารางที่ ๑-๑๑ : จำนวนประชากรของจังหวัดปราจีนบุรี พ.ศ. ๒๕๕๖-๒๕๖๐

ปี	๒๕๕๖	๒๕๕๗	๒๕๕๘	๒๕๕๙	๒๕๖๐
ชาย	๒๓๕,๙๐๑	๒๓๗,๓๔๕	๒๓๘,๖๒๕	๒๔๐,๐๔๔	๒๔๑,๑๓๙
หญิง	๒๔๐,๒๖๖	๒๔๑,๙๖๙	๒๔๓,๕๗๐	๒๔๔,๗๘๕	๒๔๕,๙๒๓
รวม	๔๗๖,๑๖๗	๔๗๙,๓๑๔	๔๘๒,๑๙๕	๔๘๔,๘๒๙	๔๘๗,๐๖๒

ที่มา: กรมการปกครอง ข้อมูล ณ เดือนกันยายน ปี ๒๕๖๐

ในปี พ.ศ. ๒๕๖๐ อำเภอที่มีจำนวนประชากรมากที่สุด ได้แก่ อำเภอกบินทร์บุรี และอำเภอที่มีจำนวนประชากรน้อยที่สุด ได้แก่ อำเภอศรีมโหสถ ขณะที่ในเชิงความหนาแน่นของประชากร อำเภอที่มีประชากร หนาแน่นมากที่สุด ได้แก่ อำเภอเมืองปราจีนบุรี และอำเภอที่มีประชากรหนาแน่นน้อยที่สุด ได้แก่ อำเภอนาดี

ตารางที่ ๑-๑๒: จำนวนพื้นที่และประชากรของจังหวัดปราจีนบุรีจำแนกตามอำเภอ

อำเภอ	จำนวนพื้นที่ (ตร.กม.)	จำนวนประชากร (คน)			ความหนาแน่น ของประชากร (คน/ตร.กม.)
		ชาย	หญิง	รวม	
เมืองปราจีนบุรี	๔๒๖.๗๖	๕๕,๕๘๒	๕๓,๙๔๗	๑๐๙,๕๒๙	๒๕๖.๖๕๒
กบินทร์บุรี	๑,๒๙๐.๕๕	๗๒,๔๙๗	๗๔,๘๐๙	๑๔๗,๓๐๖	๑๑๔.๑๔๒
ประจันตคาม	๙๐๒.๐๕	๒๖,๕๙๓	๒๘,๐๓๔	๕๔,๖๒๗	๖๐.๕๕๙
อำเภอ	จำนวนพื้นที่ (ตร.กม.)	จำนวนประชากร (คน)			ความหนาแน่น ของประชากร (คน/ตร.กม.)
		ชาย	หญิง	รวม	
ศรีมหาโพธิ	๓๙๒.๙๙	๓๖,๑๑๖	๓๗,๔๖๘	๗๓,๕๘๔	๑๘๗.๒๔๑
บ้านสร้าง	๓๔๕.๒๒	๑๕,๓๔๐	๑๕,๘๗๐	๓๑,๒๑๐	๙๐.๔๐๖
นาดี	๑๑๗๖.๐๙	๒๕,๘๘๑	๒๖,๑๐๔	๕๑,๙๘๕	๔๔.๒๐๒
ศรีมโหสถ	๑๒๕.๔๘	๙,๑๓๐	๙,๖๙๑	๑๘,๘๒๑	๑๔๙.๙๙๒
<b>รวมทั้งสิ้น</b>	<b>๔๖๕๙.๑๔</b>	<b>๒๔๑,๑๓๙</b>	<b>๒๔๕,๙๒๓</b>	<b>๔๘๗,๐๖๒</b>	<b>๑๐๔.๕๓๙</b>

ที่มา : ที่ทำการปกครองจังหวัดปราจีนบุรี ข้อมูล ณ เดือนกันยายน ๒๕๖๐

ตารางที่ ๑-๑๓ : จำนวนครัวเรือนจำแนกตามอำเภอ

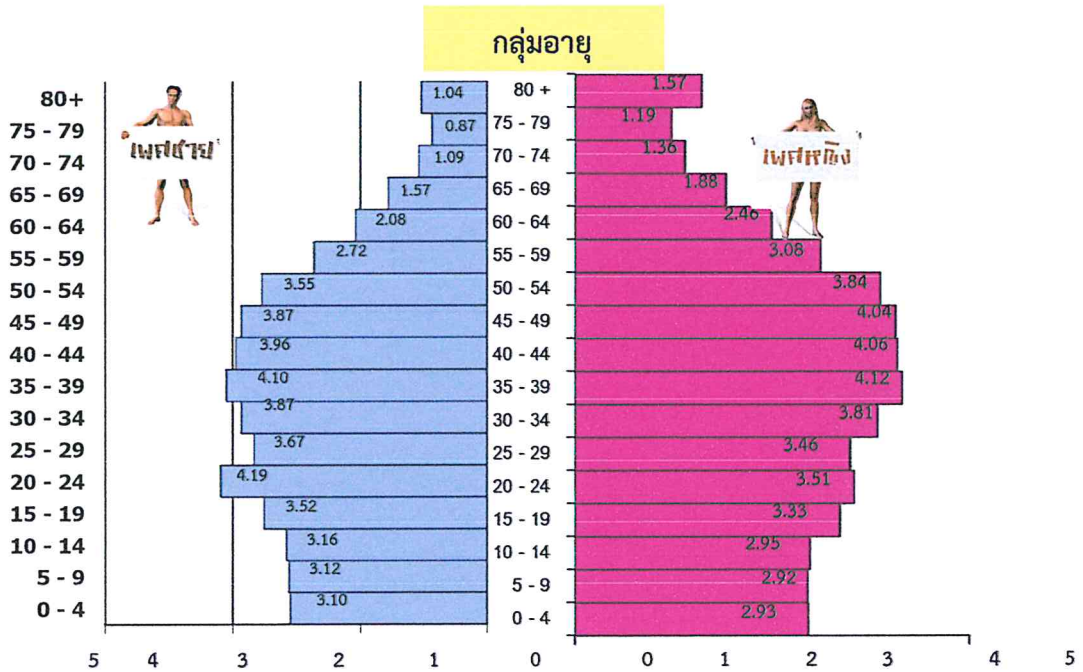
อำเภอ	ตำบล	หมู่บ้าน	ครัวเรือน
เมืองปราจีนบุรี	๑๒	๑๔๔	๔๓,๕๐๗
กบินทร์บุรี	๑๔	๑๙๓	๕๖,๑๘๔
ประจันตคาม	๙	๑๐๖	๑๘,๑๓๙
ศรีมหาโพธิ	๑๐	๙๐	๔๕,๖๕๙
บ้านสร้าง	๙	๘๘	๑๐,๖๙๕
นาดี	๖	๖๓	๑๙,๔๒๑
ศรีมโหสถ	๔	๒๔	๘,๐๔๒
<b>รวม</b>	<b>๖๔</b>	<b>๗๐๘</b>	<b>๒๐๑,๖๔๗</b>

ที่มา : ที่ทำการปกครองจังหวัดปราจีนบุรี ข้อมูล ณ เดือนกันยายน ๒๕๖๐

๒) โครงสร้างประชากร

ช่วงอายุประชากรของจังหวัดปราจีนบุรีส่วนใหญ่มีช่วงอายุระหว่าง ๓๕-๓๙ ปี คิดเป็นร้อยละ ๘.๒๒ ของประชากรทั้งหมด รองลงมา ได้แก่ ช่วงอายุระหว่าง ๔๐-๔๔ ปี และ ๔๕-๔๙ ปี คิดเป็นร้อยละ ๘.๐๒ และ ๗.๙๑ ตามลำดับ

ภาพที่ ๑-๒๔ : โครงสร้างประชากรจังหวัดปราจีนบุรี จำแนกตามกลุ่มอายุและเพศ



ที่มา: สำนักงานสาธารณสุขจังหวัดปราจีนบุรี ข้อมูล ณ เดือนตุลาคม ๒๕๖๐

ตารางที่ ๑-๑๔ : จำนวนและร้อยละของประชากรจังหวัดปราจีนบุรี ปี ๒๕๕๙ จำแนกตามกลุ่มอายุและเพศ

กลุ่มอายุ (ปี)	เพศชาย		เพศหญิง		รวม	
	จำนวน	ร้อยละ	จำนวน	ร้อยละ	จำนวน	ร้อยละ
๐-๔	๑๔,๙๗๔	๓.๑๐	๑๔,๑๔๙	๒.๙๓	๒๙,๑๒๓	๖.๐๔
๕-๙	๑๕,๐๖๒	๓.๑๒	๑๔,๑๐๖	๒.๙๒	๒๙,๑๖๘	๖.๐๕
๑๐-๑๔	๑๕,๒๒๖	๓.๑๖	๑๔,๒๔๘	๒.๙๕	๒๙,๔๗๔	๖.๑๑
๑๕-๑๙	๑๖,๙๙๐	๓.๕๒	๑๖,๐๕๘	๓.๓๓	๓๓,๐๔๘	๖.๘๕
๒๐-๒๔	๒๐,๒๒๔	๔.๑๙	๑๖,๙๑๗	๓.๕๑	๓๗,๑๔๑	๗.๗๐
๒๕-๒๙	๑๗,๖๘๖	๓.๖๗	๑๖,๗๑๕	๓.๔๖	๓๔,๔๐๑	๗.๑๓
๓๐-๓๔	๑๘,๖๗๒	๓.๘๗	๑๘,๓๖๖	๓.๘๑	๓๗,๐๓๘	๗.๖๘
๓๕-๓๙	๑๙,๘๐๓	๔.๑๐	๑๙,๘๕๗	๔.๑๒	๓๙,๖๖๐	๘.๒๒
๔๐-๔๔	๑๙,๑๒๔	๓.๙๖	๑๙,๕๗๒	๔.๐๖	๓๘,๖๙๖	๘.๐๒
๔๕-๔๙	๑๘,๖๘๗	๓.๘๗	๑๙,๔๘๒	๔.๐๔	๓๘,๑๖๙	๗.๙๑

๕๐-๕๔	๑๗,๑๑๑	๓.๕๕	๑๘,๕๔๙	๓.๘๔	๓๕,๖๖๐	๗.๓๙
๕๕-๕๙	๑๓,๑๐๙	๒.๗๒	๑๔,๘๗๒	๓.๐๘	๒๗,๙๘๑	๕.๘๐
๖๐-๖๔	๑๐,๐๔๓	๒.๐๘	๑๑,๘๖๕	๒.๔๖	๒๑,๙๐๘	๔.๕๔
๖๕-๖๙	๗,๕๗๒	๑.๕๗	๙,๐๘๗	๑.๘๘	๑๖,๖๕๙	๓.๔๕
กลุ่มอายุ (ปี)	เพศชาย		เพศหญิง		รวม	
	จำนวน	ร้อยละ	จำนวน	ร้อยละ	จำนวน	ร้อยละ
๗๐-๗๔	๕,๒๕๒	๑.๐๙	๖,๕๔๔	๑.๓๖	๑๑,๗๙๖	๒.๔๔
๗๕-๗๙	๔,๑๘๖	๐.๘๗	๕,๗๔๗	๑.๑๙	๙,๙๓๓	๒.๐๖
๘๐ ปีขึ้นไป	๕,๐๓๙	๑.๐๔	๗,๕๖๐	๑.๕๗	๑๒,๕๙๙	๒.๖๑
รวม	๒๓๘,๗๖๐	๔๙.๔๘	๒๔๓,๖๙๔	๕๐.๕๒	๔๘๒,๔๕๔	๑๐๐

ที่มา : ที่ทำการการปกครองจังหวัดปราจีนบุรี ณ เดือนธันวาคม ๒๕๕๙ แยกตามช่วงอายุ (ปี) เฉพาะผู้มีสัญชาติไทย และมีชื่ออยู่ในทะเบียนบ้าน

### ๓.๒) ด้านศาสนา ศิลปะวัฒนธรรม และเฝ้าระวังทางวัฒนธรรม

#### ด้านศาสนา

๑) ศาสนาพุทธ ประชาชนส่วนใหญ่ของจังหวัดนับถือศาสนาพุทธ ซึ่งมีจำนวนถึง ๔๕๒,๔๖๔ คน คิดเป็นร้อยละ ๙๘ จังหวัดปราจีนบุรีมีวัดเป็นจำนวนมากถึง ๔๑๐ วัด ที่พักสงฆ์ ๑๐๒ แห่ง เมื่อเปรียบเทียบกับพื้นที่ของจังหวัด ที่มีเนื้อที่ ๔,๗๖๒.๓๖ ตารางกิโลเมตร พบว่า มีความหนาแน่นของวัด เท่ากับ ๑:๑๒ มีสำนักเรียนปริยัติธรรม แผนกธรรมและบาลี จำนวน ๒๘๔ แห่ง โดยกระจายในทุกอำเภอ มีโรงเรียนพระปริยัติธรรมแผนกสามัญ จำนวน ๑ แห่ง คือ วัดแจ้ง อำเภอประจันตคาม ซึ่งได้เปิดการเรียน การสอนตั้งแต่ระดับมัธยมศึกษาตอนต้นและตอนปลาย ปัจจุบันพระภิกษุ จำนวน ๓,๗๖๑ รูป สามเณร จำนวน ๓๗๑ รูป มีพระอารามหลวง จำนวน ๒ แห่ง คือวัดแก้วพิจิตร อำเภอเมือง ปราจีนบุรี และวัดบางกระเบา อำเภอบ้านสร้าง จังหวัดปราจีนบุรี

๒) ศาสนาคริสต์ นอกจากศาสนาพุทธซึ่งเป็นศาสนาหลักของชาวจังหวัดปราจีนบุรีแล้วยังมีผู้นับถือศาสนาคริสต์ จำนวน ๘,๖๔๑ คน คิดเป็นร้อยละ ๑ ของจำนวนประชากร โดยมีผู้นับถือศาสนาคริสต์มากที่สุด คือ อำเภอเมืองปราจีนบุรี รองลงมา คือ อำเภอกบินทร์บุรี และอำเภอศรีมโหสถ ตามลำดับ โดยแบ่งเป็น ๒ นิกาย ดังนี้

๒.๑ นิกายคาทอลิก มีโบสถ์คาทอลิก จำนวน ๕ แห่ง ที่อำเภอเมืองปราจีนบุรี จำนวน ๒ แห่ง อำเภอกบินทร์บุรี จำนวน ๑ แห่ง อำเภอศรีมโหสถ จำนวน ๑ แห่ง และอำเภอบ้านสร้าง จำนวน ๑ แห่ง รวมมีผู้นับถือศาสนาคริสต์นิกายคาทอลิก จำนวน ๗,๘๗๙ คน

๒.๒ นิกายโปรเตสแตนต์ มีคริสตจักรโปรเตสแตนต์ จำนวน ๑ แห่ง ที่อำเภอนาดี มีผู้เผยแพร่ศาสนา จำนวน ๖ คน และมีผู้นับถือศาสนา จำนวน ๗๖๒ คน

๓) ศาสนาอิสลาม จังหวัดปราจีนบุรีมีผู้นับถือศาสนาอิสลาม จำนวน ๑,๒๗๑ คน มัสยิด จำนวน ๒ แห่ง โต๊ะอิหม่าม จำนวน ๒ คน คอเต็บ จำนวน ๒ คน และบิหลัน จำนวน ๒ คน ตั้งอยู่ในเขตอำเภอกบินทร์บุรี และอำเภอสรีมหาโพธิ์

**ด้านผู้ทำคุณประโยชน์ต่อกระทรวงวัฒนธรรม**

**๑) ด้านศิลปะ ระดับประเทศ**

- ผู้ทำคุณประโยชน์ต่อกระทรวงวัฒนธรรม ด้านศิลปะ

จำนวน ๑ คน

**๒) ด้านเฝ้าระวังทางวัฒนธรรม ระดับประเทศ**

- ผู้ทำคุณประโยชน์ต่อกระทรวงวัฒนธรรม ด้านเฝ้าระวังทางวัฒนธรรม

จำนวน ๑ คน/แห่ง

**๓) ด้านวัฒนธรรม ระดับประเทศ**

- ผู้ทำคุณประโยชน์ต่อกระทรวงวัฒนธรรม ด้านวัฒนธรรม

จำนวน ๑ คน/แห่ง

**ด้านวัฒนธรรม**

๑) ศูนย์วัฒนธรรมในสถานศึกษา

จำนวน - แห่ง

๒) สภาวัฒนธรรมจังหวัด

จำนวน ๑ แห่ง

๓) สภาวัฒนธรรมอำเภอ

จำนวน ๗ แห่ง

๔) สภาวัฒนธรรมตำบล

จำนวน ๖๓ แห่ง

๕) สถานศึกษาดีเด่นทางวัฒนธรรมด้านดนตรีไทยและดนตรีพื้นบ้าน

จำนวน ๒ แห่ง

๖) หมู่บ้านวัฒนธรรมสร้างสรรค์

จำนวน ๒ แห่ง

**ด้านเครือข่ายส่งเสริมคุณธรรมจริยธรรม**

๑) ศูนย์ศึกษาพระพุทธศาสนาวันอาทิตย์

จำนวน ๒๕ แห่ง

๒) สำนักปฏิบัติธรรมประจำจังหวัด

จำนวน ๑ แห่ง

๓) หน่วยสงเคราะห์พุทธมามกะ

จำนวน ๑๒ แห่ง

๔) ผู้ทำคุณประโยชน์ต่อพระพุทธศาสนา

จำนวน ๑ คน

๕) ชุมชนคุณธรรม

จำนวน ๒๘ แห่ง

๔) เครือข่ายศาสนพิธีกร

จำนวน ๒๐๐ คน

**ด้านเครือข่ายกรมศิลปากร**

๑) เครือข่าย อสม.ศ.

จำนวน ๒๑ คน

๒) พิพิธภัณฑ์ท้องถิ่น

จำนวน ๑๐ แห่ง

๓) หอสมุดจังหวัดปราจีนบุรี

จำนวน ๑ แห่ง

๔) โบราณสถานที่ขึ้นทะเบียน

จำนวน ๓๒ แห่ง

**ด้านเครือข่ายงานเฝ้าระวังทางวัฒนธรรม**

๑) ศูนย์เฝ้าระวังทางวัฒนธรรมในสถานศึกษา

จำนวน ๘๔ แห่ง

๒) ศูนย์เฝ้าระวังทางวัฒนธรรมนอกสถานศึกษา

จำนวน ๘ แห่ง

๓) คณะอนุกรรมการสื่อปลอดภัยและสร้างสรรค์จังหวัดปราจีนบุรี

จำนวน ๒๙ คน

๔) อาสาสมัครเฝ้าระวังทางวัฒนธรรม

จำนวน ๑๑๒ คน

**ข้อมูลสถานประกอบการตาม พ.ร.บ.ภาพยนตร์และวีดิทัศน์ พ.ศ.๒๕๕๑**

๑) สถานประกอบการตาม พ.ร.บ.ภาพยนตร์และวีดิทัศน์ พ.ศ.๒๕๕๑

จำนวน ๓๗๒ แห่ง

- ร้านเกม

จำนวน ๑๙๐ แห่ง

- ร้านคาราโอเกะ

จำนวน ๕๕ แห่ง

- ร้านให้เช่า/แลกเปลี่ยนหรือจำหน่ายภาพยนตร์และวีดิทัศน์

จำนวน ๘๙ แห่ง

๒) ร้านเกมส์ีขาว

จำนวน ๓๘ แห่ง

## ยุทธศาสตร์การพัฒนาจังหวัดปราจีนบุรี

### กลยุทธ์ของแต่ละประเด็นยุทธศาสตร์

#### ประเด็นยุทธศาสตร์ที่ ๑ พัฒนาด้านเกษตรกรรม และบริหารจัดการน้ำอย่างบูรณาการ

##### กลยุทธ์

๑. ส่งเสริมขบวนการผลิตและการตลาดสินค้าเกษตรไปสู่การตลาดสินค้าเกษตรปลอดภัย
๒. ส่งเสริมการบริหารจัดการเขตเศรษฐกิจสินค้าเกษตร (Zoning)
๓. น้อมนำแนวทางเศรษฐกิจพอเพียงมาใช้ในการพัฒนา
๔. เพิ่มประสิทธิภาพการลดต้นทุนการผลิต
๕. พัฒนาดลาดกลางการเกษตร
๖. พัฒนาและจัดหาแหล่งน้ำให้เพียงพอในพื้นที่เกษตรกรรม

#### ประเด็นยุทธศาสตร์ที่ ๒ พัฒนาด้านการค้าและอุตสาหกรรม

##### กลยุทธ์

๑. สร้างความสามารถทางการแข่งขันและโอกาสทางการค้าให้กับผู้ประกอบการ
๒. การสร้างความเป็นธรรมทางการค้าและการคุ้มครองผู้บริโภค
๓. ส่งเสริมให้อุตสาหกรรมแปรรูปผลผลิตด้านการเกษตร ใช้วัตถุดิบภายในพื้นที่จังหวัดเพิ่มขึ้น
๔. ส่งเสริมภาคอุตสาหกรรมให้มีการพัฒนาผลิตภัณฑ์และกระบวนการผลิตที่เป็นมิตรกับสังคมและสิ่งแวดล้อม
๕. พัฒนาเครือข่ายเฝ้าระวังและจัดการผลกระทบสิ่งแวดล้อม

ประเด็นยุทธศาสตร์ที่ ๓ ยกระดับการบริหารจัดการงานด้านสังคม การศึกษาให้มีคุณภาพมี  
มาตรฐานเพื่อสร้างภูมิคุ้มกันและส่งเสริมโอกาสทางสังคมบนฐาน  
แห่งความพอเพียง

กลยุทธ์

๑. ผลักดันให้องค์กรสวัสดิการสังคมเข้าสู่การรับรองมาตรฐาน
๒. พัฒนาสมรรถนะบุคลากร เครือข่าย อาสาสมัคร และภาคประชาชน
๓. บูรณาการความร่วมมือระหว่างหน่วยงานภาคประชา รัฐในการบริการด้านเด็ก เยาวชน คนพิการและ  
ผู้สูงอายุ
๔. จัดทำมาตรฐานกลางในการประเมินมาตรฐานศูนย์พัฒนาเด็กเล็กและสถานรับเลี้ยงเด็กเอกชน จังหวัด
๕. เสริมสร้างคุณธรรม จริยธรรม และความจงรักภักดีต่อสถาบันชาติ ศาสนา พระมหากษัตริย์
๖. ส่งเสริมให้มีการจัดการศึกษาสอดคล้องความต้องการกับตลาดแรงงานในพื้นที่
๗. พัฒนาระบบเครือข่ายเทคโนโลยีสารสนเทศและการสื่อสารเพื่อการศึกษาและการบริหารจัดการ  
ที่ทันสมัย
๘. จัดงานเร่งด่วนและพัฒนาทักษะฝีมือเพื่อบรรเทาความเดือดร้อนด้านอาชีพ

ประเด็นยุทธศาสตร์ที่ ๔ พัฒนาด้านท่องเที่ยว

กลยุทธ์

๑. พัฒนาคุณภาพแหล่งท่องเที่ยว สินค้า บริการ การตลาด ประชาสัมพันธ์ และปัจจัยสนับสนุนการท่องเที่ยว  
รวมทั้งสร้างความปลอดภัยทางการท่องเที่ยว
๒. พัฒนาประเพณีวัฒนธรรมพื้นบ้านดั้งเดิมที่เป็นเอกลักษณ์ประจำท้องถิ่น
๓. ยกระดับคุณภาพมาตรฐานผลิตภัณฑ์ OTOP ตามแนวคิดเศรษฐกิจสร้างสรรค์
๔. น้อมนำแนวปรัชญาเศรษฐกิจพอเพียงมาใช้ในการพัฒนาเศรษฐกิจระดับชุมชน
๕. พัฒนาเป็นศูนย์กลางการศึกษาดูงานด้านสุขภาพและแพทย์แผนไทย

ประเด็นยุทธศาสตร์ที่ ๕ พัฒนาเมืองน่าอยู่สิ่งแวดล้อมและโลจิสติกส์

กลยุทธ์

๑. ส่งเสริมและสนับสนุนให้มีการปรับปรุงพื้นที่ที่เป็นจุดเสี่ยงของการเกิดอุบัติเหตุ/อุบัติเหตุของจังหวัด
๒. ส่งเสริมให้ทุกภาคส่วนที่มีส่วนเกี่ยวข้องเข้ามามีบทบาทในการเฝ้าระวังการเกิดอุบัติเหตุ/อุบัติเหตุ  
ของจังหวัด
๓. กำกับดูแลความมั่นคงแข็งแรงและความปลอดภัยของอาคารขนาดใหญ่
๔. สนับสนุนการวิเคราะห์และประเมินความเสี่ยงในรูปประจักษ์แบบบูรณาการ
๕. สนับสนุนการแก้ไขความเสี่ยงจากสาธารณภัย และภัยพิบัติ แบบใช้โครงสร้าง และไม่ใช้ โครงสร้าง
๖. สนับสนุนการปลูกฝังวัฒนธรรมลดความเสี่ยงภัยด้วยตนเองแบบมีส่วนร่วม
๗. สนับสนุนการจัดการความเสี่ยงจากสาธารณภัย และภัยพิบัติในรูปประจักษ์แบบบูรณาการ
๘. ส่งเสริมให้มีการกำกับดูแลผู้ขับขี่รถสาธารณะอย่างมีประสิทธิภาพและต่อเนื่อง
๙. ส่งเสริมให้ประชาชนมีส่วนร่วมและเฝ้าระวังด้านยาเสพติด



๑๐. ส่งเสริมให้เยาวชนได้มีกิจกรรมที่เป็นประโยชน์
๑๑. ส่งเสริมการปลูกป่าในพื้นที่สาธารณะและศาสนสถาน
๑๒. พัฒนาและปรับปรุงแหล่งน้ำต้นทุนเพื่อการเกษตรและอุปโภค-บริโภคตลอดจนสามารถป้องกันและบรรเทาปัญหาน้ำท่วม น้ำแล้งน้ำเค็มหนุน
๑๓. ส่งเสริมให้มีการป้องกันการพังทลายของตลิ่ง
๑๔. ส่งเสริมและสนับสนุนให้ชุมชนมีระบบการกำจัดน้ำเสีย
๑๕. ส่งเสริมให้มีเครือข่ายเฝ้าระวังการปล่อยน้ำเสียลงสู่แหล่งน้ำ
๑๖. ส่งเสริมให้มีองค์ความรู้บริหารจัดการขยะ
๑๗. ส่งเสริมให้ประชาชนได้กำหนดทิศทางการใช้ประโยชน์ที่ดินในชุมชนที่เป็นถิ่นที่อยู่
๑๘. ส่งเสริมการสร้างจิตสำนึกและตระหนักในการจัดการทรัพยากรธรรมชาติและสิ่งแวดล้อมของจังหวัด
๑๙. ส่งเสริมให้มีเครือข่ายประชาชนเฝ้าระวังการบุกรุกพื้นที่สาธารณประโยชน์
๒๐. ส่งเสริมการบริหารจัดการพลังงานอย่างมีส่วนร่วม
๒๑. ส่งเสริมและสนับสนุนให้มีความสะดวกในการเข้าถึงทุกพื้นที่อย่างเท่าเทียมกัน
๒๒. ส่งเสริมขีดความสามารถในการแข่งขันอันเป็นการกระตุ้นเศรษฐกิจในจังหวัดปราจีนบุรี
๒๓. ส่งเสริมให้มีการรวมกลุ่มโรงงานอุตสาหกรรม
๒๔. ปรับปรุงถนนให้มีคุณภาพดี สามารถใช้งานได้โดยสะดวกปลอดภัย

#### ประเด็นยุทธศาสตร์ที่ ๖ พัฒนาด้านการแพทย์แผนไทยและสมุนไพร กลยุทธ์

๑. พัฒนาคุณภาพวัตถุดิบสมุนไพร
๒. สนับสนุนการจัดตั้งตลาดกลางสมุนไพร
๓. ส่งเสริมขยายช่องทางการใช้ประโยชน์ การเพิ่มมูลค่าสมุนไพร
๔. สนับสนุนการจัดบริการการแพทย์แผนไทยครบวงจร
๕. บูรณาการการแพทย์พื้นบ้านภูมิปัญญาท้องถิ่น การแพทย์แผนไทยร่วมกับการแพทย์แผนปัจจุบัน
๖. ส่งเสริมการใช้ยาสมุนไพร แทนยาแผนปัจจุบัน
๗. พัฒนาศักยภาพบุคลากรด้านการแพทย์แผนไทยอย่างต่อเนื่อง

บทที่ ๒

การประเมินสถานภาพด้านการส่งเสริมคุณธรรมจังหวัดปราจีนบุรี  
ผลการวิเคราะห์จุดแข็ง จุดอ่อน โอกาส และภัยคุกคาม (SWOT Analysis) ของจังหวัดปราจีนบุรี  
มีรายละเอียด ดังนี้

ตารางที่ ๒-๑: การวิเคราะห์จุดแข็ง จุดอ่อน โอกาส และภัยคุกคาม (SWOT Analysis)

จุดแข็ง (Strengths)		จุดอ่อน (Weaknesses)	
S๑	เป็นฐานการผลิตทางด้านอุตสาหกรรมที่สำคัญของภาคตะวันออกและของประเทศโดยมีกลุ่มอุตสาหกรรมที่มีศักยภาพและมีขีดความสามารถในการแข่งขันในตลาดโลก เช่น ชิ้นส่วนยานยนต์ ไฟฟ้าและอิเล็กทรอนิกส์	W๑	โครงสร้างพื้นฐานด้านกายภาพยังไม่รองรับการเติบโตของการพัฒนาอุตสาหกรรมและ โลจิสติกส์เช่นถนนสายหลักบางช่วงยังเป็นสองช่องทาง
S๒	เป็นแหล่งผลิตสมุนไพรและผลิตภัณฑ์ด้านสมุนไพรที่มีศักยภาพและมีชื่อเสียงของประเทศ	W๒	เส้นทางคมนาคมและสิ่งอำนวยความสะดวกด้านการท่องเที่ยวยังไม่ได้รับการพัฒนาอย่างเป็น ระบบและทั่วถึง เช่น ป้ายบอกทาง เป็นต้น
S๓	เป็นต้นแบบการให้บริการการแพทย์แผนไทย โดยมีโรงพยาบาลแพทย์แผนไทยอภัยภูเบศร ให้บริการดูแลและรักษาสุขภาพ และมีวิทยาลัยแพทย์แผนไทยศึกษาวิจัยและพัฒนาสมุนไพรเพื่อการรักษา	W๓	ขาดแหล่งเก็บกักน้ำขนาดกลางและขนาดใหญ่ เพื่อใช้ในการเกษตรโดยมีพื้นที่ชลประทานประมาณ ๑ ใน ๓ ของพื้นที่การเกษตรของจังหวัด
S๔	เป็นแหล่งเกษตรกรรมที่มีความอุดมสมบูรณ์และหลากหลาย ไม่ว่าจะเป็นข้าว พืชไร่ ไม้ผล ไม้ดอก ไม้ประดับ ประมง และปศุสัตว์ โดยมีผลไม้ที่ได้รับการขึ้นทะเบียนสิ่งบ่งชี้ทางภูมิศาสตร์ (GI) ได้แก่ทุเรียนปราจีนบุรี	W๔	ปัญหาสังคมโดยเฉพาะกลุ่มเด็กและเยาวชน และคุณภาพการศึกษาที่ต่ำกว่าเกณฑ์เฉลี่ยของประเทศ
S๕	แหล่งท่องเที่ยวทางด้านศิลปะ วัฒนธรรม ศาสนา สืบทอดมาตั้งแต่สมัยทวารวดีและ พระศรีมหาโพธิ์	W๕	คุณภาพแรงงานไม่ตรงตามความต้องการ ของตลาด ขาดแรงงานที่มีทักษะและความเชี่ยวชาญ เฉพาะด้านและภาษาต่างประเทศ
S๖	มีแหล่งท่องเที่ยวทางธรรมชาติที่โดดเด่น โดยเฉพาะอุทยานแห่งชาติมรดกโลกถึง ๓ แห่ง คือ อุทยานแห่งชาติเขาใหญ่ อุทยานแห่งชาติทับลาน และอุทยานแห่งชาติปางสีดา	W๖	ขาดการจัดการขยะอย่างเป็นระบบและตามมาตรฐานสุขาภิบาล

จุดแข็ง (Strengths)		จุดอ่อน (Weaknesses)	
S๗	ทำเลที่ตั้งเหมาะสมในด้านการคมนาคมติดต่อกับภาคกลาง ภาคตะวันออกเฉียงเหนือ ตอนล่างสู่ชายแดนกัมพูชา และสามารถเชื่อมโยงกับท่าเรือน้ำลึกและสนามบินนานาชาติ	W๗	การแก้ไขปัญหาการจัดการน้ำเสียยังไม่เป็นระบบและมีประสิทธิภาพจำกัด
S๘	มีสถาบันการศึกษาในพื้นที่ที่พร้อมต่อการสร้างบุคลากรและองค์ความรู้ด้านเทคโนโลยีรองรับการพัฒนาประเทศ ไปสู่ประเทศไทย ๔.๐	W๘	การเข้าสู่ภาวะสังคมผู้สูงอายุ โดยมีผู้สูงอายุเพิ่มขึ้นอย่างต่อเนื่อง ขณะที่ประชากรวัยเด็กและวัยแรงงานมีแนวโน้มลดลง

โอกาส (Opportunity)		อุปสรรค (Threats)	
O๑	นโยบายการพัฒนาระเบียงเศรษฐกิจพิเศษ ภาคตะวันออก (Eastern Economic Corridor-EEC) ทำให้จังหวัดสามารถเชื่อมต่อห่วงโซ่คุณค่าของภาคการผลิตอุตสาหกรรมที่เป็นอุตสาหกรรม S-Curve และ New S-Curve รวมทั้งการค้าการลงทุนผ่านเส้นทางคมนาคมในโครงการระเบียงเศรษฐกิจพิเศษ ภาคตะวันออกในอนาคตได้	T๑	ภาวะเศรษฐกิจโลกส่งผลกระทบต่อภาคอุตสาหกรรมภายในประเทศทำให้มีผลต่อภาวะการจ้างงาน
O๒	นโยบายรัฐบาลสนับสนุนและกำหนดยุทธศาสตร์ขับเคลื่อนผลิตภัณฑ์สมุนไพรและกำหนดให้จังหวัดปราจีนบุรีเป็นหนึ่งในสี่จังหวัดนำร่องเมืองสมุนไพร (Herbal City) ของประเทศไทย	T๒	ความไม่แน่นอนในราคาพืชผลทางการเกษตรส่งผลกระทบต่อรายได้และความมั่นคงในอาชีพของเกษตรกร
O๓	พฤติกรรมผู้บริโภคสินค้าเกษตรอินทรีย์และอาหารปลอดภัยเป็นโอกาสในการพัฒนาด้านการเกษตรของจังหวัด	T๓	กลุ่มประเทศ CMLV มีการส่งเสริมกลุ่มอุตสาหกรรมที่ใช้แรงงานมากและผู้ลงทุนต่างประเทศให้ความสนใจส่งผลต่อการเคลื่อนย้ายการลงทุน

๑) การพัฒนาจุดแข็งให้โดดเด่นและการใช้ประโยชน์จากโอกาสเพื่อเสริมข้อได้เปรียบ (SO Strategy- "Maxi-Maxi" Strategy) กลยุทธ์เชิงรุก

จุดแข็ง (Strengths)		โอกาส (Opportunities)	
S๑	เป็นฐานการผลิตทางด้านอุตสาหกรรมที่สำคัญของภาคตะวันออกและของประเทศ โดยมีกลุ่มอุตสาหกรรมที่มีศักยภาพและมีขีดความสามารถในการแข่งขันในตลาดโลก เช่น ชิ้นส่วนยานยนต์ ไฟฟ้าและอิเล็กทรอนิกส์	O๑	นโยบายการพัฒนาระเบียงเศรษฐกิจพิเศษ ภาคตะวันออก (Eastern Economic Corridor-EEC) ทำให้จังหวัดสามารถเชื่อมต่อห่วงโซ่มูลค่าของภาคการผลิตอุตสาหกรรมที่เป็นอุตสาหกรรม S-Curve และ New S-Curve รวมทั้งการค้าการลงทุนผ่านเส้นทาง คมนาคมในโครงการระเบียงเศรษฐกิจพิเศษ ภาคตะวันออกในอนาคตได้
S๒	เป็นแหล่งผลิตสมุนไพรและผลิตภัณฑ์ด้านสมุนไพรที่มีศักยภาพและมีชื่อเสียงของประเทศ	O๒	นโยบายรัฐบาลสนับสนุนและกำหนดยุทธศาสตร์ขับเคลื่อนผลิตภัณฑ์สมุนไพรและกำหนดให้จังหวัดปราจีนบุรีเป็นหนึ่งในสี่จังหวัดนำร่องเมืองสมุนไพร(Herbal City) ของประเทศไทย
S๓	เป็นต้นแบบการให้บริการการแพทย์แผนไทย โดยมีโรงพยาบาลแพทย์แผนไทย อภัยภูเบศร ให้บริการดูแลและรักษาสุขภาพ และมี วิทยาลัยแพทย์แผนไทยศึกษาวิจัยและพัฒนาสมุนไพรเพื่อการรักษา	O๓	พฤติกรรมผู้บริโภคสินค้าเกษตรอินทรีย์และ อาหารปลอดภัยเป็นโอกาสในการพัฒนาด้าน การเกษตรของจังหวัด
S๔	เป็นแหล่งเกษตรกรรมที่มีความอุดมสมบูรณ์ และหลากหลาย ไม่ว่าจะเป็นข้าว พืชไร่ ไม้ผล ไม้ดอกไม้ประดับ ประมง และปศุสัตว์ โดยมีผลไม้ที่ได้รับการขึ้นทะเบียนสิ่งบ่งชี้ทางภูมิศาสตร์ (GI) ได้แก่ทุเรียนปราจีนบุรี	O๔	กระแสความนิยมและสนใจการท่องเที่ยวเชิง สุขภาพการท่องเที่ยวเชิงกีฬา เป็นโอกาสใน การส่งเสริมการท่องเที่ยวและการบริการที่ เชื่อมโยงของจังหวัดให้เติบโตมากยิ่งขึ้น

กลยุทธ์เชิงรุก กล่าวคือ การพัฒนาเศรษฐกิจโดยใช้ศักยภาพทางด้านอุตสาหกรรม การแพทย์แผนไทยและสมุนไพร ของพื้นที่ที่อยู่ควบคู่ไปกับการเสริมสร้างความเข้มแข็งของภาคการเกษตรและการท่องเที่ยว โดยเชื่อมโยงเข้ากับโอกาส ที่เกิดขึ้นจากแผนพัฒนาประเทศ นโยบายและการสนับสนุนของรัฐบาลไม่ว่าจะเป็น โครงการพัฒนาระเบียงเศรษฐกิจพิเศษภาคตะวันออก การพัฒนาและยกระดับภาคอุตสาหกรรมให้ทันสมัยและเป็นมิตรต่อสิ่งแวดล้อม นโยบาย

Thailand ๔.๐ การพัฒนาเมืองสมุนไพร การพัฒนาธุรกิจการค้าขายผลไม้ด้านตะวันออก การพัฒนาเป็น แหล่งท่องเที่ยวเชิงนิเวศ เชิงเกษตรเชิงสุขภาพ และการท่องเที่ยวโดยชุมชน ซึ่งจะทำให้จังหวัดปราจีนบุรีได้รับ ประโยชน์จากการพัฒนาที่สอดคล้องไปกับโอกาสของประเทศและภาค ขณะเดียวกันการสร้างความร่วมมือกับ สถาบันการศึกษาและภาคเอกชนที่มีอยู่ในพื้นที่ยังเป็นปัจจัยสำคัญต่อการส่งเสริมให้เกิดการเตรียมความพร้อม ของบุคลากรและแรงงานในพื้นที่ รวมทั้งองค์ความรู้ที่เอื้อต่อการพัฒนาในอนาคตได้

๒) การพัฒนาจุดแข็งให้โดดเด่นและการลดปัจจัยภายนอกเพื่อเสริมจุดแข็ง

(ST Strategy- "Maxi-Mini" Strategy)

กลยุทธ์เชิงแก้ไข

จุดแข็ง (Strengths)		อุปสรรค (Threats)	
S๑	เป็นฐานการผลิตทางด้านอุตสาหกรรมที่สำคัญของภาคตะวันออกและของประเทศ โดยมีกลุ่มอุตสาหกรรมที่มีศักยภาพและมีขีดความสามารถในการแข่งขันในตลาดโลก เช่น ชิ้นส่วนยานยนต์ ไฟฟ้าและอิเล็กทรอนิกส์	T๑	ภาวะเศรษฐกิจโลกส่งผลกระทบต่อภาคอุตสาหกรรมภายในประเทศทำให้มีผลต่อภาวะการจ้างงาน
S๒	เป็นแหล่งผลิตสมุนไพรและผลิตภัณฑ์ด้านสมุนไพรที่มีศักยภาพและมีชื่อเสียงของประเทศ	T๒	ความไม่แน่นอนในราคาพืชผลทางการเกษตรส่งผลกระทบบต่อรายได้และความมั่นคงในอาชีพของเกษตรกร
S๓	เป็นต้นแบบการให้บริการการแพทย์แผนไทย โดยมีโรงพยาบาลแพทย์แผนไทยอภัยภูเบศร ให้บริการดูแลและรักษาสุขภาพ และมีวิทยาลัยแพทย์แผนไทยศึกษาวิจัยและพัฒนาสมุนไพรเพื่อการรักษา	T๓	กลุ่มประเทศ CMLV มีการส่งเสริมกลุ่มอุตสาหกรรมที่ใช้แรงงานมากและผู้ลงทุนต่างประเทศให้ความสนใจส่งผลต่อการเคลื่อนย้ายการลงทุน
จุดแข็ง (Strengths)		อุปสรรค (Threats)	
S๔	เป็นแหล่งเกษตรกรรมที่มีความอุดมสมบูรณ์และหลากหลาย ไม่ว่าจะเป็นข้าว พืชไร่ ไม้ผล ไม้ดอก ไม้ประดับ ประมง และปศุสัตว์ โดยมี ผลไม้ที่ได้รับการขึ้นทะเบียนสิ่งบ่งชี้ทางภูมิศาสตร์ (GI) ได้แก่ ทุเรียนปราจีนบุรี	T๔	การเปลี่ยนแปลงภูมิอากาศทำให้เกิดภัยพิบัติกระทบบต่อการพัฒนาภาคการเกษตรและอุตสาหกรรม
S๕	แหล่งท่องเที่ยวทางด้านศิลปะ วัฒนธรรม ศาสนา สืบทอดมาตั้งแต่สมัยทวารวดีและพระศรีมหาโพธิ์		

S๖	มีแหล่งท่องเที่ยวทางธรรมชาติที่โดดเด่น โดยเฉพาะอุทยานแห่งชาติมรดกโลกถึง ๓ แห่ง คือ อุทยานแห่งชาติเขาใหญ่ อุทยานแห่งชาติทับลาน และอุทยานแห่งชาติปางสีดา		
S๗	ทำเลที่ตั้งเหมาะสมในด้านการคมนาคม ติดต่อกับภาคกลาง ภาคตะวันออกเฉียงเหนือ ตอนล่าง สู่ชายแดนกัมพูชา และสามารถ เชื่อมโยงกับ ท่าเรือน้ำลึกและสนามบิน นานาชาติ		
S๘	มีสถาบันการศึกษาในพื้นที่ที่พร้อมต่อการ สร้างบุคลากรและองค์ความรู้ด้านเทคโนโลยี รองรับการพัฒนาประเทศไปสู่ประเทศไทย ๔.๐		

ผลจากการวิเคราะห์โดยการพัฒนาจุดแข็งร่วมกับการลดอุปสรรคจากภายนอก สรุปได้ว่าจังหวัดปราจีนบุรี ควรกำหนดกลยุทธ์เชิงแก้ไข กล่าวคือ การเสริมสร้างความเข้มแข็งของภาคการเกษตรเพื่อให้สามารถปรับตัว รองรับกับความผันผวนของราคาสินค้าทางการเกษตรและสภาวะการเปลี่ยนแปลงทางด้านภูมิอากาศ โดยให้ ความสำคัญกับการพัฒนาคุณภาพและมาตรฐานสินค้าเกษตรให้สอดคล้องกับความต้องการของตลาด การลดต้นทุนการผลิต ตลอดจน การนำเทคโนโลยีมาใช้ในการเกษตรเพื่อเพิ่มประสิทธิภาพการผลิตและบรรเทาผลกระทบ จากการเปลี่ยนแปลงสภาพ ภูมิอากาศ นอกจากนี้ ในด้านอุตสาหกรรม จังหวัดจะต้องเน้นการสร้างสภาวะแวดล้อม ที่เอื้อต่อการลงทุนซึ่งต้อง อาศัยการสนับสนุนเชิงนโยบายจากรัฐบาลและการเตรียมความพร้อมของพื้นที่โดย บูรณาการและประสานความร่วมมือ ระหว่างภาครัฐ ภาคเอกชน และภาคการศึกษาภายในพื้นที่ รวมถึงการใช้ ประโยชน์จากทำเลที่ตั้งทางภูมิศาสตร์ในการ เชื่อมโยงโอกาสเพื่อสร้างความเข้มแข็งให้แก่ภาคบริการและการ ท่องเที่ยว

๓) การลดจุดอ่อนโดยใช้ประโยชน์จากโอกาส (WO Strategy - "Mini-Maxi" Strategy) กลยุทธ์เชิงป้องกัน

จุดอ่อน (Weakness)		โอกาส (Opportunities)	
W๑	โครงสร้างพื้นฐานด้านกายภาพยังไม่รองรับการเติบโตของการพัฒนาอุตสาหกรรมและโลจิสติกส์เช่นถนนสายหลักบางช่วงยังเป็นสองช่องทาง	O๑	นโยบายการพัฒนาระเบียงเศรษฐกิจพิเศษภาคตะวันออก (Eastern Economic Corridor-EE) ทำให้จังหวัดสามารถเชื่อมต่อห่วงโซ่คุณค่าของภาคการผลิตอุตสาหกรรมที่เป็นอุตสาหกรรม S-Curve และ New S-Curve รวมทั้งการค้าการลงทุนผ่านเส้นทางคมนาคมในโครงการระเบียงเศรษฐกิจพิเศษภาคตะวันออกในอนาคตได้
W๒	เส้นทางคมนาคมและสิ่งอำนวยความสะดวกด้านการท่องเที่ยวยังไม่ได้รับการพัฒนาอย่างเป็นระบบและทั่วถึง เช่น ป้ายบอกทาง เป็นต้น	O๒	นโยบายรัฐบาลสนับสนุนและกำหนดยุทธศาสตร์ขับเคลื่อนผลิตภัณฑ์สมุนไพรและกำหนดให้จังหวัดปราจีนบุรีเป็นหนึ่งในสี่จังหวัดนำร่องเมืองสมุนไพร(Herbal City) ของประเทศไทย
W๓	ขาดแหล่งเก็บกักน้ำขนาดกลางและขนาดใหญ่เพื่อใช้ในการเกษตร โดยมีพื้นที่ชลประทานประมาณ ๑ ใน ๓ ของพื้นที่การเกษตรของจังหวัด	O๓	พฤติกรรมผู้บริโภคสินค้าเกษตรอินทรีย์และอาหารปลอดภัยเป็นโอกาสในการพัฒนาด้านการเกษตร ของจังหวัด
W๔	ปัญหาสังคมโดยเฉพาะกลุ่มเด็กและเยาวชนและคุณภาพการศึกษาที่ต่ำกว่าเกณฑ์เฉลี่ยของประเทศ	O๔	กระแสความนิยมและสนใจการท่องเที่ยวเชิงสุขภาพการท่องเที่ยวเชิงกีฬา เป็นโอกาสในการส่งเสริมการท่องเที่ยวและการบริการที่เชื่อมโยงของจังหวัดให้เติบโตมากยิ่งขึ้น
W๕	คุณภาพแรงงานไม่ตรงตามความต้องการของตลาด ขาดแรงงานที่มีทักษะและความเชี่ยวชาญเฉพาะด้านและภาษาต่างประเทศ	O๕	โครงสร้างประชากรที่ก้าวสู่สังคมผู้สูงอายุทำให้มีโอกาสนในการผลิต พัฒนา และปรับปรุงสินค้าและบริการที่สอดคล้องกับความต้องการที่เปลี่ยนแปลง ไป เช่น การขยายตัวของตลาดอาหารสุขภาพ สมุนไพร และการแพทย์พื้นบ้าน สถานที่ท่องเที่ยว และการพักผ่อนของผู้สูงอายุ

ผลจากการวิเคราะห์โดยการลดจุดอ่อนโดยใช้ประโยชน์จากโอกาส สรุปได้ว่าจังหวัดปราจีนบุรีควรกำหนด กลยุทธ์เชิงป้องกัน กล่าวคือ การผลักดันการพัฒนาโครงสร้างพื้นฐานและโลจิสติกส์ และการพัฒนาแหล่งน้ำ เพื่อ



การเกษตรในพื้นที่นอกเขตชลประทาน โดยใช้ข้อได้เปรียบและโอกาสจากนโยบายรัฐบาล ไม่ว่าจะเป็น นโยบาย การพัฒนาระเบียงเศรษฐกิจพิเศษภาคตะวันออก (Eastern Economic Corridor-EEC) นโยบายเมืองสมุนไพร (Herbal City) และนโยบายประเทศไทย ๔.๐ นอกจากนี้ จะต้องให้ความสำคัญกับการจัดการเมืองและสิ่งแวดล้อมในพื้นที่อย่างเป็นระบบ ไม่ว่าจะเป็น ขยะ น้ำเสีย หรือมลพิษอื่นๆ เพื่อให้การพัฒนาทางเศรษฐกิจมีความสมดุลกับการ สร้างคุณภาพชีวิตที่ดีของประชาชน ขณะเดียวกันจะต้องพัฒนาทรัพยากรมนุษย์ทุกช่วงวัยให้มีศักยภาพทางอาชีพ ให้เป็นที่ต้องการ สอดรับกับทิศทางของภาคการผลิต

#### ๔) การลดจุดอ่อนโดยหลีกเลี่ยงการเผชิญอุปสรรค (WT Strategy- "Mini-Mini" Strategy)

##### กลยุทธ์เชิงรับ

ผลจากการวิเคราะห์การลดจุดอ่อนโดยหลีกเลี่ยงการเผชิญภัยคุกคาม สรุปได้ว่า จังหวัดปราจีนบุรี ควรกำหนดกลยุทธ์เชิงรับกล่าวคือการลดความเสี่ยงหรือบรรเทาผลกระทบจากความผันผวนหรือไม่แน่นอนทางเศรษฐกิจ ด้วยส่งเสริมการพัฒนาทักษะ/ฝีมือแรงงานการปรับตัวของภาคธุรกิจการเกษตรและอุตสาหกรรมหรือ ปรับเปลี่ยนรูปแบบการผลิตในสาขาที่มีความอ่อนไหวและการมุ่งเน้นการแก้ไขปัญหาด้านโครงสร้างพื้นฐานและสาธารณูปโภค ตลอดจนการจัดการสิ่งแวดล้อมในพื้นที่

## บทที่ ๓

### แผนแม่บทส่งเสริมคุณธรรมจังหวัดปราจีนบุรี

#### วิสัยทัศน์ พันธกิจ และยุทธศาสตร์ การส่งเสริมคุณธรรม

แผนแม่บทส่งเสริมคุณธรรมจังหวัดปราจีนบุรี ฉบับที่ ๑ ปีงบประมาณ พ.ศ.๒๕๖๔ เป็นแผนที่จัดทำขึ้น เพื่อเป็นกรอบทิศทางในการส่งเสริมคุณธรรมให้แก่สังคม โดยการบูรณาการการดำเนินการร่วมกับ ทุกภาคส่วนของ สังคมในพื้นที่ มีรายละเอียด ดังนี้

#### ๑. วิสัยทัศน์

“ปราจีนบุรี เมืองน่าอยู่ เชิดชูคุณธรรม น้อมนำหลักปรัชญาของเศรษฐกิจพอเพียง”

#### ๒. เป้าประสงค์

ประชาชนปฏิบัติตนตามหลักคำสอนทางศาสนาที่ตนนับถือ ดำรงรักษาไว้ซึ่งวัฒนธรรมอันดีงามและน้อมนำหลัก ปรัชญาของเศรษฐกิจพอเพียงมาปฏิบัติ ดำรงไว้ซึ่งวัฒนธรรมอันดีงามของไทย เพื่อให้อยู่ร่วมกันอย่างสันติสุข และยั่งยืน

#### ๓. พันธกิจ

๓.๑ ส่งเสริมและพัฒนาคนให้มีคุณธรรมตามหลักธรรมทางศาสนา น้อมนำหลักปรัชญาของเศรษฐกิจพอเพียงมา เป็นหลักในการพัฒนาคุณภาพชีวิตและดำรงชีวิตตามวิถีวัฒนธรรมไทยที่ดีงาม

๓.๒ พัฒนาระบบการบริหารจัดการด้านการส่งเสริมคุณธรรมให้มีประสิทธิภาพในมิติต่าง ๆ

๓.๓ ส่งเสริมให้ทุกภาคส่วนของสังคมในจังหวัดตระหนักและร่วมกันเป็นเครือข่ายมีส่วนร่วมในกระบวนการ ส่งเสริมคุณธรรม

#### ๔. วัตถุประสงค์หลัก

๔.๑ เพื่อวางระบบรากฐานการเสริมสร้างคุณธรรมในสังคมของจังหวัดปราจีนบุรี

๔.๒ เพื่อสร้างความเข้มแข็งในระบบการบริหารจัดการด้านการส่งเสริมคุณธรรมให้เป็นเอกภาพ

๔.๓ เพื่อสร้างเครือข่ายความร่วมมือในการส่งเสริมคุณธรรม

#### ๕. ตัวชี้วัด

๕.๑ ระยะสั้น กำหนดกรอบระยะเวลา ปี๒๕๕๙-๒๕๖๐ (๑ปี ๖ เดือน)

เพื่อให้สอดคล้องกับนโยบายของรัฐบาล พลเอก ประยุทธ์ จันทร์โอชา นายกรัฐมนตรีและตามแผน แม่บทส่งเสริมคุณธรรมแห่งชาติ ฉบับที่ ๑ (พ.ศ.๒๕๕๙-๒๕๖๐) จึงได้กำหนดตัวชี้วัดในการส่งเสริมคุณธรรมในจังหวัด ปราจีนบุรี ในระยะสั้น โดยมีกรอบระยะเวลา ๑ ปี ๖ เดือน (เมษายน๒๕๕๙-กันยายน ๒๕๖๐) โดยแบ่งเป็น ๓ ระยะ ดังนี้

ระยะที่ ๑ (กันยายน - ตุลาคม ๒๕๕๙) มีตัวชี้วัด ดังนี้

๑) จังหวัดปราจีนบุรีมีแผนแม่บทส่งเสริมคุณธรรมจังหวัดปราจีนบุรี ปีงบประมาณ พ.ศ.๒๕๖๐ - ๒๕๖๔

๒) จังหวัดปราจีนบุรีมีแผนปฏิบัติการส่งเสริมคุณธรรมจังหวัดปราจีนบุรี ประจำปีงบประมาณ พ.ศ.๒๕๖๐

๓) ทุกหน่วยงาน/องค์กรภาคีเครือข่ายส่งเสริมคุณธรรมในจังหวัดปราจีนบุรี มีความรู้ความเข้าใจในแผนแม่บทส่งเสริมคุณธรรมในสังคม

ระยะที่ ๒ (พฤศจิกายน ๒๕๕๙ - มีนาคม ๒๕๖๐) มีตัวชี้วัด ดังนี้

- ๑) บุคลากรในภาคส่วนต่าง ๆ ทั้งภาครัฐ ภาคประชาชนสังคม ภาคชุมชน ภาคธุรกิจ เอกชน ภาควิชาชีพ ภาควิชาการ ภาคสื่อมวลชน และภาคประชาชน ได้รับการพัฒนาคุณธรรมจริยธรรมเพิ่มมากขึ้น
- ๒) หน่วยงานในพื้นที่ให้ความสำคัญจัดกิจกรรมพัฒนาคุณธรรมจริยธรรมให้แก่บุคลากรในภาคส่วนต่างๆ ทั้งภาครัฐ ประชาสังคม ภาคชุมชน ภาคธุรกิจเอกชน ภาควิชาชีพ ภาควิชาการ ภาคสื่อมวลชน และภาคประชาชนเพิ่มมากขึ้น

๓) หน่วยงานองค์กร ในพื้นที่ส่งเสริมและกระตุ้นการจัดกิจกรรมเทิดทูนสถาบันชาติ ศาสนา และพระมหากษัตริย์

๔) ประชาชน เข้าร่วมกิจกรรมเทิดทูนสถาบันชาติ ศาสนาและพระมหากษัตริย์เพิ่มมากขึ้น

๕) เกิดชุมชนคุณธรรม องค์กรคุณธรรม หรือหน่วยงานคุณธรรม จำนวน ๒๘ แห่ง ในพื้นที่ ๗ จังหวัด

ระยะที่ ๓ (เมษายน - กันยายน ๒๕๖๐) มีตัวชี้วัด ดังนี้

- ๑) บุคลากรในภาคส่วนต่าง ๆ ทั้งภาครัฐ ภาคประชาสังคม ภาคชุมชน ภาคธุรกิจเอกชน ภาควิชาชีพ ภาควิชาการ ภาคสื่อมวลชน และภาคประชาชน ได้รับการพัฒนาคุณธรรมจริยธรรมเพิ่มมากขึ้นร้อยละ ๑๐ ของระยะที่ ๒
- ๒) หน่วยงานในพื้นที่ให้ความสำคัญจัดกิจกรรมพัฒนาคุณธรรมจริยธรรมให้แก่บุคลากรในภาคส่วนต่าง ๆ ทั้งภาครัฐ ภาคประชาสังคม ภาคชุมชน ภาคธุรกิจเอกชน ภาควิชาชีพ ภาควิชาการ ภาคสื่อมวลชนและภาคประชาชนเพิ่มมากขึ้น ร้อยละ ๑๐ ของระยะที่ ๒

๓) มีหน่วยงานองค์กร ในพื้นที่ ส่งเสริมและกระตุ้นการจัดกิจกรรมเทิดทูนสถาบันชาติ ศาสนาและพระมหากษัตริย์เพิ่มมากขึ้น ร้อยละ ๑๐ ของระยะที่ ๒

๔) ประชาชนเข้าร่วมกิจกรรมเทิดทูนสถาบันชาติ ศาสนาและพระมหากษัตริย์เพิ่มมากขึ้น ร้อยละ ๑๐ ของระยะที่ ๒

๕) เกิดชุมชนคุณธรรม องค์กรคุณธรรม หรือหน่วยงานคุณธรรม จำนวน ๒๘ แห่ง

#### ๕.๒ ระยะปานกลาง กำหนดกรอบระยะเวลา ปี ๒๕๖๐ – ๒๕๖๔

๑) ทุกหน่วย/องค์กร ทั้งภาครัฐ และเอกชนมีส่วนร่วมส่งเสริม สนับสนุน และดำเนินการส่งเสริมคุณธรรมในสังคม เช่น กำหนดนโยบายการส่งเสริมคุณธรรมภายในองค์กร วางแผนงาน จัดทำโครงการกิจกรรมเสริมสร้างปลูกฝังคุณธรรมและวัฒนธรรมประเพณีที่ดีงาม ให้แก่ สังคม เป็นองค์กรที่มีความรับผิดชอบต่อสังคมและสิ่งแวดล้อม CSR (Cooperate Social Responsibility) ภายใต้อหุทธิจริยธรรมและการจัดการที่ดีอยู่บนหลักพอประมาณที่ต้องไม่เบียดเบียนตนเอง และไม่เบียดเบียนสังคม มีการยกย่องเชิดชูองค์กรและบุคคลผู้มีผลงานดีเด่นในด้านส่งเสริมคุณธรรม โดยค้นหาคนดีและมอบรางวัลอย่างต่อเนื่อง เพื่อให้เกิดกระแสสังคมส่งเสริมคนดี กับทั้งเป็นการสร้างชื่อเสียงให้แก่จังหวัดและประเทศชาติ

๒) มีการพัฒนาระบบกลไกการบริหารจัดการดำเนินงานส่งเสริมคุณธรรมจริยธรรม เช่นมีระบบบริหารจัดการ/ทางวิชาการ/องค์ความรู้ ในเรื่องของการส่งเสริมคุณธรรมและความสมานฉันท์ พร้อมทั้งมีการวิจัยและมีการพัฒนามาตรฐานด้านการส่งเสริมคุณธรรม มีหลักสูตรและจำนวนบุคลากรผู้ทำหน้าที่ในการส่งเสริมคุณธรรม มีหลักสูตรและจำนวนบุคลากรผู้ทำหน้าที่ในการส่งเสริมคุณธรรม และมีระบบกำกับติดตามและประเมินผลการดำเนินงานส่งเสริมคุณธรรมและความสมานฉันท์ในมิติต่าง ๆ

๓) มีภาคีเครือข่ายความร่วมมือในการส่งเสริมคุณธรรมในสังคมเพิ่มมากขึ้น

## ๖. ยุทธศาสตร์การส่งเสริมคุณธรรม

แผนแม่บทส่งเสริมคุณธรรมจังหวัดปราจีนบุรี ฉบับที่ / ปีงบประมาณ พ.ศ.๒๕๖๐- ๒๕๖๔ ประกอบด้วยยุทธศาสตร์ ๔ ยุทธศาสตร์ และแต่ละยุทธศาสตร์ประกอบด้วยกลยุทธ์ต่าง ๆ ดังต่อไปนี้

กลยุทธ์ที่ ๑ วางระบบรากฐานการเสริมสร้างคุณธรรมของสถาบันครอบครัว

กลยุทธ์ที่ ๒ วางระบบรากฐานการเสริมสร้างคุณธรรมของสถาบันการศึกษา

กลยุทธ์ที่ ๓ วางระบบรากฐานการเสริมสร้างคุณธรรมของสถาบันศาสนา

กลยุทธ์ที่ ๔ วางระบบรากฐานการเสริมสร้างคุณธรรมของสถาบันเศรษฐกิจ

กลยุทธ์ที่ ๕ วางระบบรากฐานการเสริมสร้างคุณธรรมของสถาบันการเมืองการปกครอง

กลยุทธ์ที่ ๖ วางระบบรากฐานการใช้วัฒนธรรมไทยเป็นฐานในการเสริมสร้างคุณธรรม

กลยุทธ์ที่ ๗ วางระบบรากฐานการใช้สื่อมวลชนเป็นเครื่องมือในการเสริมสร้างคุณธรรม

กลยุทธ์ที่ ๘ วางระบบรากฐานการเสริมสร้างคุณธรรมในภาควิชาชีวิต

**ยุทธศาสตร์ที่ ๒ สร้างความเข้มแข็งในระบบการบริหารจัดการด้านการส่งเสริมคุณธรรมให้เป็นเอกภาพ**  
มี ๓ กลยุทธ์ ดังนี้

กลยุทธ์ที่ ๑ สร้างและพัฒนาระบบบริหารจัดการด้านการส่งเสริมคุณธรรมและเสริมสร้างความเป็นเอกภาพแก่สถาบัน/องค์กรในสังคม

กลยุทธ์ที่ ๒ พัฒนาศักยภาพบุคลากรผู้ทำหน้าที่ในการส่งเสริมคุณธรรม

กลยุทธ์ที่ ๓ เสริมสร้างการเป็นเอกภาพด้วยคุณธรรม

**ยุทธศาสตร์ที่ ๓ สร้างเครือข่ายความร่วมมือในการส่งเสริมคุณธรรม**

มี ๔ กลยุทธ์ ดังนี้

กลยุทธ์ที่ ๑ สร้างและขยายเครือข่ายการขับเคลื่อนคุณธรรมในทุกภาคส่วน

กลยุทธ์ที่ ๒ พัฒนาเครือข่ายขับเคลื่อนคุณธรรม

กลยุทธ์ที่ ๓ ส่งเสริมและสนับสนุนภาคีเครือข่ายทุกภาคส่วนในการดำเนินงานด้านคุณธรรม

กลยุทธ์ที่ ๔ สร้างระบบบริหารจัดการภาคีเครือข่ายและแหล่งเรียนรู้ที่เอื้อต่อการส่งเสริมคุณธรรม

## ยุทธศาสตร์ที่ ๔ ส่งเสริมให้จังหวัดปราจีนบุรีเป็นแบบอย่างด้านคุณธรรมในประเทศไทยประชาคม อาเซียนและประชาคมโลก

มี ๓ กลยุทธ์ ดังนี้

กลยุทธ์ที่ ๑ เสริมสร้างความร่วมมือของประชาคมอาเซียนในด้านการอยู่ร่วมกันอย่างเอื้ออาทรแบ่งปัน  
และมีจิตสาธารณะ

กลยุทธ์ที่ ๒ เสริมสร้างและธำรงไว้ซึ่งสันติภาพความมั่นคงและความยั่งยืนของภูมิภาคอาเซียนด้วย  
คุณธรรม

กลยุทธ์ที่ ๓ เสริมสร้างคุณธรรมและความร่วมมือระหว่างประชาคมอาเซียน และประชาคมโลกในการตะ  
หนักและรักษาความสมดุลของชาติและสิ่งแวดล้อม

### ๗. รายละเอียดของการยุทธศาสตร์

แผนแม่บทส่งเสริมคุณธรรมจังหวัดปราจีนบุรี ฉบับที่ ๑ ปีงบประมาณ พ.ศ. ๒๕๖๐-๒๕๖๔ ประกอบด้วย  
ยุทธศาสตร์ ๔ ยุทธศาสตร์จะประกอบด้วยกลยุทธ์ต่าง ๆ แล้ว ยังมีรายละเอียดเกี่ยวกับวัตถุประสงค์ ตัวชี้วัดความสำเร็จแนว  
ทางการดำเนินงาน หน่วยงานขับเคลื่อน ได้แก่ หน่วยงานหลักและหน่วยงานร่วม มีรายละเอียด ดังต่อไปนี้

#### ยุทธศาสตร์ที่ ๑ วางระบบรากฐานการส่งเสริมคุณธรรมในสังคม

วัตถุประสงค์ ๑. เพื่อวางรากฐานแนวทางในการพัฒนาคุณธรรมให้แก่สังคมทุกภาคส่วน

๒. เพื่อเป็นบรรทัดฐานในการประพฤติปฏิบัติตนในการดำรงชีวิตประกอบอาชีพและ  
อยู่ร่วมกันในสังคมอย่างมีความสุข มั่นคง และยั่งยืน (Sustainable Development)

๓. เพื่อสืบสานความเป็นไทย และยึดมั่นในสถาบันชาติ ศาสนา และพระมหากษัตริย์

ตัวชี้วัดความสำเร็จ

ทุกหน่วยงาน/องค์กรที่ภาครัฐและเอกชน มีส่วนร่วมส่งเสริม สนับสนุน และดำเนินการส่งเสริมคุณธรรมในสังคม  
ภายใต้บทบาทและหน้าที่ของหน่วยงาน เช่น กำหนดนโยบายการส่งเสริมคุณธรรมภายในองค์กร วางแผนงาน จัดทำการ  
โครงการกิจกรรมเสริมสร้างปลูกฝังคุณธรรมและวัฒนธรรมประเพณีที่ดีงานได้แก่ สังคม ยกย่องเชิดชูองค์กรและบุคคลผู้  
มีผลงานดีเด่นในด้านส่งเสริมคุณธรรม แนวทางการส่งเสริมคุณธรรมและบทบาทของหน่วยงาน

กลยุทธ์	แนวทางการดำเนินการ	หน่วยงานขับเคลื่อน	
		หน่วยงานหลัก	หน่วยงานร่วม
<p>กลยุทธ์ ๑</p> <p>สร้างและพัฒนา ระบบบริหารจัดการ ด้านส่งเสริม คุณธรรมและ ส่งเสริมความเป็น เอกภาพแก่สถาบัน/ องค์กรในสังคม</p>	๑.๑ จังหวัดกำหนดให้มีการจัดทำแผน มาบตส่งเสริมคุณธรรมระดับจังหวัด ให้ สอดคล้องกับแผนแม่บตส่งเสริมคุณธรรม แห่งชาติ	สำนักงานวัฒนธรรมจังหวัด	หน่วยงานของรัฐ หน่วยงานภาครัฐ รัฐหน่วยงานรัฐวิ สาหกิจหน่วยงานที่
	๑.๒ พัฒนาระบบบริหารจัดการองค์กรและ บุคลากรด้านแรงงานให้มีประสิทธิภาพและ คุณธรรม	สำนักงานแรงงานจังหวัด สำนักงานสวัสดิการและ คุ้มครองแรงงานจังหวัด	ใช้อำนาจรัฐหรือ เป็นกลไกของรัฐ แต่ไม่เป็นองค์กร ของรัฐหน่วยงาน ภาครัฐกิจเอกชน หน่วยงานประชา สังคม
	๑.๓ กำหนดการพัฒนาาระบบบริหารส่งเสริม ป้องกันและปราบปรามการทุจริตในภาครัฐ และฝ่ายบริหาร ให้ดำเนินการอย่างสุจริต โปร่งใส และเป็นธรรมตามหลักคุณธรรม จริยธรรม	สำนักงานป้องกันและ ปราบปรามการทุจริตจังหวัด (ป.ป.ช.)	
	๑.๔ นำระบบเทคโนโลยีสารสนเทศมาใช้ใน การขับเคลื่อนงานด้านส่งเสริมคุณธรรมและ เสริมสร้างความเป็นเอกภาพแก่สถาบัน/ องค์กรในสังคมโดยพัฒนาระบบฐานข้อมูลที่มี ความเชื่อมโยงซึ่งกันและกันอย่างเป็นระบบ เข้าถึงได้ง่ายและหลากหลาย	สำนักงานจังหวัด/สำนักงาน สถิติจังหวัด	
	๑.๕ ส่งเสริมความสะอาดและพัฒนาเครือข่าย ความร่วมมือทางกฎหมายตามหลักนิติธรรม และคุณธรรมจริยธรรม	สำนักงานอัยการจังหวัด/ศูนย์ ดำรงธรรม/ปกครองจังหวัด	
	๑.๖ เสริมสร้างจิตสำนึกในด้านคุณธรรม จริยธรรม และปลูกฝังความซื่อสัตย์ใน สังคมไทยทุกภาคส่วนให้เป็นเอกภาพ	สำนักงานป้องกันและ ปราบปรามการทุจริตจังหวัด	
	๑.๗ ส่งเสริมสนับสนุนให้ชุมชนอนุรักษ์ฟื้นฟู จารีต ประเพณี ภูมิปัญญาท้องถิ่น ศิลปวัฒนธรรมอันดีของชุมชนของชาติและมี ส่วนร่วมในการจัดการการบำรุงรักษาและการ ใช้ประโยชน์จากทรัพยากรธรรมชาติอย่าง สมดุลและยั่งยืนให้ยึดหลักคุณธรรม จริยธรรม เพื่อสร้างความเป็นเอกภาพ	สำนักงานวัฒนธรรมจังหวัด/ สำนักงานทรัพยากรธรรมชาติและ สิ่งแวดล้อมจังหวัด/องค์กร ปกครองส่วนท้องถิ่น	
	๑.๘ ให้มีการพัฒนาระบบกำกับ ติดตาม ประเมินผลการดำเนินงานส่งเสริมคุณธรรม และความสมานฉันท์ในมิติต่าง ๆ	สำนักงานวัฒนธรรมจังหวัด/ สำนักงานสถิติจังหวัด	

กลยุทธ์	แนวทางการดำเนินการ	หน่วยงานขับเคลื่อน	
		หน่วยงานหลัก	หน่วยงานร่วม
กลยุทธ์ที่ ๒ พัฒนาศักยภาพ บุคลากรผู้ทำ หน้าที่ในการ ส่งเสริมคุณธรรม	๒.๑ พัฒนาบุคลากรให้มีศักยภาพ ด้านเทคโนโลยีและพลังงานอย่างมี คุณธรรม	สำนักงานพลังงานจังหวัด	-หน่วยงานของรัฐ -หน่วยงานของรัฐ -หน่วยงาน
	๒.๒ ยกย่องบุคลากรภาครัฐและ ภาคเอกชน หรือบุคคลทั่วไปที่มี ความประพฤติดีมีความสุจริตยึดมั่น (ต่อ)ในคุณธรรม ด้านต่าง ๆ แก่สังคม เป็นที่ปรากฏโดยการมอบรางวัล เชิดชูเกียรติเพื่อส่งเสริมกำลังใจและ ให้เป็นแบบอย่างที่ดีแก่สังคม	สำนักงานวัฒนธรรมจังหวัด/ สำนักงาน พมจ./สำนักงาน พระพุทธศาสนาจังหวัด	รัฐวิสาหกิจ -หน่วยงานที่ใช้ อำนาจรัฐหรือ เป็นกลไกของรัฐ แต่ไม่เป็นองค์กร ของรัฐ -หน่วยงานภาค
	๒.๓ ให้สถาบันศาสนา ศาสนาสถาน สถานศึกษา ชุมชน และครอบครัว เป็นฐานในการดำเนินงานส่งเสริม คุณธรรม โดยใช้งบประมาณจาก รายได้แผ่นดิน	สำนักงานวัฒนธรรมจังหวัด/ พระพุทธศาสนาจังหวัด/ สำนักงานศึกษาธิการจังหวัด/ สถาบันทางการศึกษา	ธุรกิจเอกชน -หน่วยงานภาค ประชาสังคม
กลยุทธ์ที่ ๓ เสริมสร้างความ เป็นเอกภาพ ในสังคมไทย ด้วยคุณธรรม	๓.๑ ส่งเสริมการใช้หลักธรรมทาง ศาสนาเทิดทูนสถาบันชาติ ศาสนา และพระมหากษัตริย์ สร้างความ เข้มแข็งแก่สังคมไทย	สำนักงานวัฒนธรรมจังหวัด/ สำนักงานจังหวัด/อำเภอ	
	๓.๒ ให้หน่วยงานและบุคลากรของ ภาครัฐต้องมีหน้าที่ดำเนินกิจกรรม ส่งเสริมและเทิดทูนสถาบันชาติ ศาสนาและพระมหากษัตริย์	หน่วยงานภาครัฐทุกหน่วยงาน	
	๓.๓ นำทุนทางวัฒนธรรมเป็นกลไก ส่งเสริมให้คนในสังคมมีคุณธรรม อย่างมีเอกภาพ	สำนักงานวัฒนธรรมจังหวัด/ องค์กรปกครองส่วนท้องถิ่น ทุกแห่ง	
	๓.๔ ให้ทุกหน่วยงานทั้งภาครัฐ ภาคเอกชนแลพภาคประชาสังคม กำหนดตัวชี้วัดคุณธรรมอย่างน้อย๑ ตัวชี้วัด ในคุณสมบัติและเกณฑ์การวัด เลือกบุคลากรที่มีผลงานดีเด่นในด้าน ต่าง ๆ เพื่อให้รางวัลและเชิดชูเกียรติ บุคคลดังกล่าวที่มีผลงานและคุณธรรม	ทุกหน่วยงานทั้งภาครัฐ ภาคเอกชน และภาคประชา สังคม	

กลยุทธ์	แนวทางการดำเนินการ	หน่วยงานขับเคลื่อน	
		หน่วยงานหลัก	หน่วยงานร่วม
กลยุทธ์ที่ ๔ วางระบบรากฐาน การเสริมสร้าง คุณธรรมของสถาบัน เศรษฐกิจ	๔.๑ ส่งเสริมให้ภาคธุรกิจน้อมนำแนวพระราชดำริหลักปรัชญาของเศรษฐกิจพอเพียงมาประยุกต์ใช้ในการดำเนินธุรกิจ	สำนักงานคลังจังหวัด/ สำนักงานเกษตรและสหกรณ์ จังหวัด/สำนักงานอุตสาหกรรม จังหวัด/สำนักงานพาณิชย์ จังหวัด/หอการค้าจังหวัด/สภา อุตสาหกรรมจังหวัด	
	๔.๒ ส่งเสริมการผลิต ผลิตภัณฑ์อุตสาหกรรมที่ได้มาตรฐาน มีคุณภาพและส่งเสริมการผลิตสินค้าเกษตรและอาหารที่มีประสิทธิภาพ เสริมสร้างความมั่นคงด้านอาหารและพลังงานอย่างเหมาะสมและยั่งยืน สามารถสร้างมูลค่าเพิ่ม สอดคล้องกับความต้องการของตลาด และมีมาตรฐานปลอดภัยต่อผู้บริโภค ตามหลักคุณธรรม และธรรมาภิบาลและตามมาตรฐาน ISO	สำนักงานอุตสาหกรรมจังหวัด/ สำนักงานเกษตรและสหกรณ์ จังหวัด/สำนักงานเกษตร จังหวัด	
	๔.๓ ส่งเสริมสนับสนุนให้ภาคธุรกิจเอกชน ดำเนินกิจการโดยยึดหลักบรรษัทภิบาล คือ การบริหารจัดการพร้อมด้วยการกำกับดูแลที่ดี มีคุณธรรมในภาคธุรกิจ มีจรรยาบรรณในวิชาชีพประกอบธุรกิจอย่างมีคุณธรรมต่อผู้บริโภคและผู้ประกอบการด้วยกัน	สำนักงานอุตสาหกรรมจังหวัด/ สำนักงานพาณิชย์จังหวัด/ หอการค้าจังหวัด//สภา อุตสาหกรรมจังหวัด/สมาคม ธนาคาร	
	๔.๔ ส่งเสริมให้ทุกภาคส่วนของสังคมยกย่องคนดีมีคุณธรรมในชุมชนเป็นตัวอย่างที่ดีให้ชุมชน เป็นต้นแบบที่ดีในการปฏิบัติ โดยค้นหาคนดีแลพบรางวัลอย่างต่อเนื่องเพื่อให้เกิดกระแสสังคมส่งเสริมคนดี กับทั้งเป็นการสร้างชื่อเสียงให้แก่ประเทศไทย	สำนักงานคลังจังหวัด/ สำนักงานเกษตรและสหกรณ์ จังหวัด/สำนักงานอุตสาหกรรม จังหวัด/สำนักงานพาณิชย์ จังหวัด/สำนักงานแรงงาน จังหวัด/หอการค้าจังหวัด/สภา อุตสาหกรรมจังหวัด	
	๔.๕ บริหารจัดการราคาสินค้าเกษตรและรายได้เกษตรกรให้มีความเป็นธรรม	สำนักงานพาณิชย์จังหวัด	
	๔.๖ ส่งเสริมให้มีการจัดการจัดสรรทรัพยากรการผลิตทางการเกษตร และโครงสร้างพื้นฐานการเกษตรอย่างพอเพียงมีคุณธรรม มีประสิทธิภาพยั่งยืนและเป็นมิตรกับสิ่งแวดล้อม	สำนักงานเกษตรและสหกรณ์ จังหวัด	



กลยุทธ์	แนวทางการดำเนินการ	หน่วยงานขับเคลื่อน	
		หน่วยงานหลัก	หน่วยงานร่วม
	๔.๗ พัฒนากำลังแรงงานและผู้ประกอบการให้มีศักยภาพสูง และสอดคล้องต่อความต้องการของภาคเศรษฐกิจเพื่อเพิ่มขีดความสามารถในการแข่งขัน โดยนำหลักการส่งเสริมคุณธรรมและจรรยาบรรณมาดำเนินการ	สำนักงานแรงงานจังหวัด	
	๔.๘ ส่งเสริม สนับสนุนพัฒนาเครือข่ายระหว่างภาครัฐ ภาคเอกชน ทั้งในประเทศและต่างประเทศ ให้มีการพัฒนาธุรกิจอย่างยั่งยืน บนรากฐานการเสริมสร้างคุณธรรม และจริยธรรม	หอการค้าจังหวัด/ สภาอุตสาหกรรมจังหวัด	
กลยุทธ์ที่ ๕ วางระบบรากฐานการเสริมสร้างคุณธรรมของสถาบันทางการเมืองการปกครอง (ภาคราชการและภาคการเมืองทุกระดับ)	๕.๑ กำหนดให้องค์กรทางการเมืองการปกครองต่าง ๆ ทำหน้าที่ในการบริหารและให้เป็นตาหลักคุณธรรม มีธรรมาภิบาล ( GOOD GOVERNANCE ) ( คือการปกครอง การบริหาร การจัดการการควบคุม ดูแลกิจการต่าง ๆ ให้เป็นไปในครรลองคลองธรรม	ปกครองจังหวัด/ปกครองอำเภอ/องค์การบริหารส่วนจังหวัด/เทศบาล/องค์การบริหารส่วนตำบล/ท้องถิ่นจังหวัด/สถาบันพัฒนาการเมืองจังหวัด/ สنج. กกต. จังหวัด	
	๕.๒ กำหนดให้องค์กรทางการเมืองการปกครอง ทุกภาคส่วน มีแนวทางนโยบาย หรือจัดกิจกรรมส่งเสริมคุณธรรม จริยธรรมแก่ประชาชนตามบทบาทภาระหน้าที่ขององค์กรหรือหน่วยงาน	ปกครองจังหวัด/ปกครองอำเภอ/องค์การบริหารส่วนจังหวัด/เทศบาล/องค์การบริหารส่วนตำบล/ท้องถิ่นจังหวัด/สถาบันพัฒนาการเมืองจังหวัด/ สنج. กกต. จังหวัด/สำนักงาน ปปช.จังหวัด	
	๕.๓ ส่งเสริมให้ข้าราชการ ผู้ดำรงตำแหน่งทางการเมือง เจ้าหน้าที่รัฐทุกระดับทุกภาคส่วน ปฏิบัติงานตามหลักคุณธรรม และจรรยาบรรณ	จังหวัด/อำเภอ/องค์การบริหารส่วนจังหวัด/เทศบาล/องค์การบริหารส่วนตำบล/สำนักงานคณะกรรมการการเลือกตั้งประจำจังหวัด/ทุกส่วนราชการในจังหวัด	
	๕.๔ วางระบบรากฐานการเสริมสร้างการเมืองการปกครองด้านการเลือกตั้งอย่างโปร่งใส สุจริต และเที่ยงธรรมตามหลักการส่งเสริมคุณธรรม	สำนักงานคณะกรรมการการเลือกตั้งประจำจังหวัด	

กลยุทธ์	แนวทางการดำเนินการ	หน่วยงานขับเคลื่อน	
		หน่วยงานหลัก	หน่วยงานร่วม
	๕.๕ ส่งเสริมให้หนักการเมืองทุกระดับปฏิบัติ ตามคุณธรรมและจรรยาบรรณสำหรับผู้ดำรงค ำตำแหน่งทางการเมืองและเป็นแบบอย่างที่ดี ให้แก่ประชาชน	สนง.ปปช.จังหวัด/ปกครอง จังหวัดปกครองอำเภอ/องค์การ บริหารส่วนจังหวัด/เทศบาล/ องค์การบริหารส่วนตำบล/ ท้องถิ่นจังหวัด/สถาบันพัฒนา การเมืองจังหวัด/สนง.กกต. จังหวัด	
	๕.๖ กำหนดบทบาทให้องค์กรปกครองส่วน ท้องถิ่นทุกระดับมีหน้าที่น่านโยบายส่งเสริม คุณธรรมสู่ปฏิบัติในชุมชนและเป็นแบบอย่างที่ดี โดยให้รางวัล เพื่อเป็นกำลังใจแก่องค์กร ปกครองส่วนท้องถิ่นที่มีแนวปฏิบัติที่ดี	สนง.ปปช.จังหวัด/จังหวัด/ อำเภอ/สนง.ท้องถิ่นจังหวัด/ สำนักงานวัฒนธรรมจังหวัด/ องค์การบริหารส่วนจังหวัด/ เทศบาล/องค์การบริหารส่วน ตำบล/สนง.กกต.จังหวัด	
	๕.๗ กำหนดให้องค์กรปกครองส่วนท้องถิ่น จัดตั้งหน่วยเผยแพร่คุณธรรมประจำตำบลทำ หน้าที่จัดกิจกรรมส่งเสริมคุณธรรมและร่วม เป็นเครือข่ายขับเคลื่อนกระบวนการส่งเสริม คุณธรรมสู่ชุมชนอย่างต่อเนื่องและเป็นระบบ	สนง.ปปช.จังหวัด/สนง.ท้องถิ่น จังหวัด/สำนักงานวัฒนธรรม จังหวัด/องค์การบริหารส่วน จังหวัด/เทศบาล/องค์การบริหาร ส่วนตำบล/สนง.กกต.จังหวัด	
กลยุทธ์ที่ ๖ วางระบบรากฐาน การใช้วัฒนธรรม ไทยเป็นรากฐานใน การเสริมสร้าง คุณธรรม	๖.๑ นำค่านิยมของสังคมที่แสดงออกทางจา รีดประเพณีที่ดงามมาเป็นบรรทัดฐานทาง คุณธรรมในการประพฤติปฏิบัติของประชาชน	สำนักงานวัฒนธรรมจังหวัด/สภา วัฒนธรรมทุกระดับ/ สถาบันการศึกษา/สถานศึกษา/ องค์การปกครองส่วนท้องถิ่น	
	๖.๒ นำอัตลักษณ์ของชุมชนท้องถิ่นและ เอกลักษณ์ของชาติมากระตุ้นจิตสำนึก และ ศรัทธาในการประพฤติปฏิบัติตามคุณธรรม เพื่อสร้างสรรค์สังคมให้เข้มแข็งและมั่นคง	สำนักงานวัฒนธรรมจังหวัด/สภา วัฒนธรรมทุกระดับ/ สถาบันการศึกษา/สถานศึกษา/ องค์การปกครองส่วนท้องถิ่นทุก แห่ง	
	๖.๓ ดำรงรักษาวิถีคุณธรรมของชุมชนที่มี รากฐานจากความรู้ ภูมิปัญญาท้องถิ่น รวมถึง ความรู้และภูมิหลังของบุคคลด้านคุณธรรม ซึ่ง เป็นที่ยอมรับของคนทั่วไป โดยนำมาเป็น แนวทางในการประพฤติปฏิบัติของคนใน ชุมชนและครอบครัว	สำนักงานวัฒนธรรมจังหวัด/สภา วัฒนธรรมทุกระดับ/ องค์กร ปกครองส่วนท้องถิ่น	
	๖.๔ ส่งเสริม/เสริมสร้างเอกลักษณ์และ อัตลักษณ์ไทย ในการอนุรักษ์สืบสานศิลปะ ประเพณี วัฒนธรรมท้องถิ่น และภูมิปัญญา ตามหลักคุณธรรมจริยธรรม	สำนักงานวัฒนธรรมจังหวัด/สภา วัฒนธรรมทุกระดับ/ องค์กร ปกครองส่วนท้องถิ่น	

กลยุทธ์	แนวทางการดำเนินการ	หน่วยงานขับเคลื่อน	
		หน่วยงานหลัก	หน่วยงานร่วม
	๖.๕ ส่งเสริมสนับสนุนและพัฒนาอุตสาหกรรมการท่องเที่ยว การกีฬาการศึกษาด้านกีฬานันทนาการ ภายใต้รากฐานคุณธรรมจริยธรรมและวัฒนธรรม	สำนักงานการท่องเที่ยวและกีฬาจังหวัด/องค์กรปกครองส่วนท้องถิ่นทุกแห่ง	
	๖.๖ เสริมสร้างทุกภาคส่วนให้มีส่วนร่วมในการพัฒนาสังคม ภายใต้รากฐานการใช้วัฒนธรรมไทยเป็นพื้นฐาน ในการเสริมสร้างคุณธรรม	สำนักงาน พมจ.จังหวัด	
	๖.๗ พัฒนาคนและสังคมให้มีคุณภาพและมีภูมิคุ้มกันต่อการเปลี่ยนแปลงตามหลักคุณธรรม	สำนักงาน พมจ.จังหวัด	
	๖.๘ ดำเนินการสร้าง พัฒนาและเผยแพร่องค์ความรู้ด้านคุณธรรมจริยธรรมและวัฒนธรรม ทั้งในมิติศาสนา และมิติอื่นๆ ด้วยกระบวนการจัดการความรู้รูปแบบต่าง ๆ	สำนักงานวัฒนธรรมจังหวัด/สภาวัฒนธรรมทุกระดับ	
กลยุทธ์ที่ ๗ วางระบบรากฐานการใช้สื่อมวลชนเป็นเครื่องมือในการส่งเสริมคุณธรรม	๗.๑ ส่งเสริมและเผยแพร่ข่าวสารและความรู้เกี่ยวกับการปกครองระบอบประชาธิปไตยอันมีพระมหากษัตริย์ทรงเป็นประมุขตลอดจนนโยบาย และการดำเนินงานของรัฐบาล วัฒนธรรม ศีลธรรม ค่านิยมที่พึงปรารถนา สนับสนุนการให้บริการการศึกษานอกระบบแก่ประชาชน	สำนักงานประชาสัมพันธ์จังหวัด/องค์กรวิชาชีพสื่อ/ชมรมสื่อมวลชนในจังหวัดปราจีนบุรีทุกประเภท	
	๗.๒ ส่งเสริมให้มีสื่อสร้างสรรค์ ทันสมัยและหลากหลายเพื่อประชาสัมพันธ์เรื่องเกี่ยวกับรณรงค์ปลูกฝังคุณธรรมที่พึงปฏิบัติ	สำนักงานประชาสัมพันธ์จังหวัด/สำนักงานวัฒนธรรมจังหวัด/สื่อมวลชนในจังหวัดปราจีนบุรีทุกประเภท	
	๗.๓ ส่งเสริมให้สื่อต่าง ๆ ประชาสัมพันธ์เรื่องเกี่ยวกับคุณธรรมอย่างต่อเนื่องสร้างกระแสสังคมให้ประชาชนมีจิตสำนึกคุณธรรม	สำนักงานประชาสัมพันธ์จังหวัด/องค์กรวิชาชีพสื่อ/สื่อมวลชนในจังหวัดปราจีนบุรีทุกประเภท	
	๗.๔ ส่งเสริมการเผยแพร่คุณธรรมด้วยสื่อต่าง ๆ อย่างมีคุณภาพเหมาะสมกับทุกกลุ่มวัย โดยเฉพาะสำหรับเด็กและเยาวชน	สำนักงานประชาสัมพันธ์จังหวัด/องค์กรวิชาชีพสื่อ/สื่อมวลชนในจังหวัดปราจีนบุรีทุกประเภท	

กลยุทธ์	แนวทางการดำเนินการ	หน่วยงานขับเคลื่อน	
		หน่วยงานหลัก	หน่วยงานร่วม
	๗.๕ ให้มีมาตรฐานในการนำเสนอข่าวอย่างเป็นกลาง สร้างสรรค์ และยึดมั่นในการปฏิบัติตามจรรยาบรรณทางวิชาชีพ	สำนักงานประชาสัมพันธ์ จังหวัด/องค์กรวิชาชีพสื่อ/ สื่อมวลชนในจังหวัดปราจีนบุรี ทุกประเภท	
	๗.๖ ส่งเสริมยกย่องสื่อมวลชนที่สร้างสรรค์ด้านคุณธรรมให้มีจำนวนมากยิ่งขึ้น	สำนักงานประชาสัมพันธ์ จังหวัด/องค์กรวิชาชีพสื่อ/	
	๗.๗ ส่งเสริมให้ความรู้ด้านวิชาการแก่ผู้ประกอบการวิชาชีพสื่อ โดยยึดหลักคุณธรรมและจรรยาบรรณของสื่อ	สำนักงานประชาสัมพันธ์ จังหวัด/องค์กรวิชาชีพสื่อ/ สื่อมวลชนในจังหวัดปราจีนบุรี ทุกประเภท	
	๗.๘ ส่งเสริมให้ผู้ประกอบวิชาชีพสื่อ นำเสนอข้อมูลที่สร้างสรรค์เกิดประโยชน์ต่อสังคม หลักคุณธรรมและจริยธรรมแห่งวิชาชีพ	สำนักงานประชาสัมพันธ์ จังหวัด/องค์กรวิชาชีพสื่อ/ สื่อมวลชนในจังหวัดปราจีนบุรี ทุกประเภท	
กลยุทธ์ที่ ๘ วางระบบรากฐาน การเสริมสร้าง คุณธรรมในภาค วิชาชีพ	๘.๑ ส่งเสริมองค์กรวิชาชีพ ให้มีความสามัคคี คุณธรรม และจรรยาบรรณ ในวิชาชีพ	สำนักงานศึกษาธิการจังหวัด/ สำนักงาน พมจ./สำนักงาน สาธารณสุขจังหวัด/หน่วยงาน/ สมาคม หรือองค์กรวิชาชีพ ต่าง ๆ	
	๘.๒ กำหนดให้สภา สมาคมหรือองค์กรวิชาชีพ ต่าง ๆ ควบคุมดูแลการประพฤติปฏิบัติของ ประกอบวิชาชีพให้เป็นไปตามหลักคุณธรรม และจรรยาบรรณของวิชาชีพเพื่อสร้างความ ศรัทธาความเชื่อมั่นในวิชาชีพแก่ผู้บริโภค หรือ ผู้รับบริการ โดยระบุคุณธรรมที่พึงประสงค์ไว้ใน จรรยาบรรณวิชาชีพ	สำนักงานศึกษาธิการจังหวัด/ สำนักงาน พมจ./สำนักงาน สาธารณสุขจังหวัด/สำนักงาน อุตสาหกรรมจังหวัด/สภา สมาคมหรือองค์กรวิชาชีพต่าง ๆ	
	๘.๓ กำหนดให้สภา สมาคมหรือองค์กรวิชาชีพ วิชาชีพมีมาตรฐานการการลงโทษแก่ผู้ประกอบการ วิชาชีพที่กระทำความผิดไม่ปฏิบัติตามหลัก คุณธรรม และละเมิดจรรยาบรรณของวิชาชีพ อย่างจริงจังและเป็นธรรม	สำนักงานศึกษาธิการจังหวัด/ สำนักงาน พมจ./สำนักงาน สาธารณสุขจังหวัด/สำนักงาน อุตสาหกรรมจังหวัด/สภา สมาคมหรือองค์กรวิชาชีพต่าง ๆ	
	๘.๔ ส่งเสริมให้ผู้ประกอบการวิชาชีพต่าง ๆ ตระหนักและยึดมั่นในคุณธรรมและ จรรยาบรรณในวิชาชีพของตนเอง	สำนักงานศึกษาธิการจังหวัด/ สำนักงาน พมจ./สำนักงาน สาธารณสุขจังหวัด/สำนักงาน อุตสาหกรรมจังหวัด/สภา สมาคมหรือองค์กรวิชาชีพต่าง ๆ	

กลยุทธ์	แนวทางการดำเนินการ	หน่วยงานขับเคลื่อน	
		หน่วยงานหลัก	หน่วยงานร่วม
	๘.๕ ส่งเสริมและคุ้มครองผู้ประกอบการวิชาชีพที่ดำรงตนตามหลักคุณธรรม และจรรยาบรรณ	สำนักงานศึกษาธิการจังหวัด/ สำนักงาน พมจ./สำนักงาน สาธารณสุขจังหวัด/สำนักงาน อุตสาหกรรมจังหวัด/สภา สมาคมหรือองค์กรวิชาชีพ ต่างๆ	
	๘.๖ ส่งเสริมและคุ้มครองผู้ประกอบการวิชาชีพที่ดำรงตนตามหลักคุณธรรม และจรรยาบรรณ	สำนักงานศึกษาธิการจังหวัด/ สำนักงาน พมจ./สำนักงาน สาธารณสุขจังหวัด/สำนักงาน อุตสาหกรรมจังหวัด/สภา สมาคมหรือองค์กรวิชาชีพ ต่างๆ	
	๘.๗ ส่งเสริมและเสริมสร้างสมรรถภาพของ ผู้ประกอบการภาคเอกชนให้แข็งแกร่ง และ ยึดในหลักคุณธรรม และจรรยาบรรณ	สภาอุตสาหกรรมจังหวัด/ สำนักงานอุตสาหกรรมจังหวัด สนง.พาณิชย์จังหวัด	
	๘.๘ ส่งเสริมให้ผู้ประกอบการ อุตสาหกรรม พัฒนาแลกเปลี่ยนความรู้ด้านอุตสาหกรรม ภายใต้หลักคุณธรรม และจรรยาบรรณ	สภาอุตสาหกรรมจังหวัด/ สำนักงานอุตสาหกรรมจังหวัด สนง.พาณิชย์จังหวัด	

ยุทธศาสตร์ที่ ๒ สร้างความเข้มแข็งในระบบการบริหารจัดการส่งเสริมคุณธรรมให้เป็นเอกภาพ

วัตถุประสงค์ ๑. เพื่อสร้างและพัฒนาระบบการบริหารจัดการด้านส่งเสริมคุณธรรมให้มีความเข้มแข็ง

๒. เพื่อขับเคลื่อนระบบการบริหารจัดการด้านคุณธรรมให้เป็นเอกภาพ

๓. เพื่อเสริมสร้างความเป็นเอกภาพให้แก่สังคมไทยด้วยคุณธรรม

ตัวชี้วัดความสำเร็จ

๑. มีระบบกำกับติดตามและประเมินผลการดำเนินงานส่งเสริมคุณธรรมและความสมานฉันท์  
ในมิติต่าง ๆ

๒. มีหลักสูตรและจำนวนบุคลากรผู้ทำหน้าที่ในการส่งเสริมคุณธรรม

๓. มีระบบบริหารจัดการทางวิชาการองค์ความรู้ในเรื่องของการส่งเสริมคุณธรรมและความสมานฉันท์  
พร้อมทั้งมีการวิจัยและมีการพัฒนามาตรฐานด้านการส่งเสริมคุณธรรม

๔. ภาคราชการพลเรือนมีระบบและกลไกการสนับสนุนและส่งเสริมคุณธรรมจริยธรรมข้าราชการ

๕. มีงบประมาณสนับสนุนการดำเนินงานส่งเสริมคุณธรรม

๖. มีความสมานฉันท์ในสังคมไทย

แนวทางการเสริมสร้างคุณธรรมและบทบาทของหน่วยงาน

กลยุทธ์	แนวทางการดำเนินการ	หน่วยงานขับเคลื่อน	
		หน่วยงานหลัก	หน่วยงานร่วม
กลยุทธ์ที่ ๑ สร้างและพัฒนาระบบบริหารจัดการงานด้านส่งเสริมคุณธรรมและเสริมสร้างความเป็นเอกภาพแก่สถาบัน/องค์กรในสังคม	๑.๑ จังหวัดกำหนดให้มีการจัดทำแผนแม่บทส่งเสริมคุณธรรมระดับจังหวัดให้สอดคล้องกับแผนแม่บทส่งเสริมคุณธรรมแห่งชาติ	สำนักงานวัฒนธรรมจังหวัด	หน่วยงานของรัฐ -หน่วยงานของรัฐ -หน่วยงาน รัฐวิสาหกิจ -หน่วยงานที่ใช้ อำนาจรัฐหรือเป็น กลไกของรัฐแต่ไม่ เป็นองค์กรของรัฐ -หน่วยงานภาค ธุรกิจเอกชน -หน่วยงานภาค ประชาสังคม
	๑.๒ พัฒนาระบบบริหารจัดการองค์กรและบุคคลากรด้านแรงงานให้มีประสิทธิภาพและคุณธรรม	สำนักงานแรงงานจังหวัด สำนักงานสวัสดิการและ คุ้มครองแรงงาน	
	๑.๓ กำหนดการพัฒนาระบบบริหารส่งเสริมป้องกันและปราบปรามการทุจริตในภาครัฐ และฝ่ายบริหาร ให้ดำเนินการอย่างสุจริต โปร่งใส และเป็นธรรมตามหลักคุณธรรมจริยธรรม	สำนักงานป้องกันและ ปราบปรามการทุจริตจังหวัด (ป.ป.ช.)	
	๑.๔ นำระบบเทคโนโลยีสารสนเทศมาใช้ในการขับเคลื่อนงานด้านส่งเสริมคุณธรรมและสร้างความเป็นเอกภาพแก่สถาบัน/องค์กรในสังคม โดยพัฒนาระบบฐานข้อมูลที่มีความเชื่อมโยงซึ่งกันและกันอย่างเป็นระบบเข้าถึงได้ง่ายและหลากหลาย	สำนักงานจังหวัด สำนักงานสถิติจังหวัด	
	๑.๕ ส่งเสริมอำนวยความสะดวกและพัฒนาเครือข่ายความร่วมมือทางกฎหมายตามหลักนิติธรรมและหลักคุณธรรมจริยธรรม	สำนักงานอัยการจังหวัด/ศูนย์ ดำรงธรรม/ปกครองจังหวัด	
	๑.๖ เสริมสร้างจิตสำนึกในด้านคุณธรรมจริยธรรมและปลูกฝังความซื่อสัตย์ในสังคมไทยทุกภาคส่วนให้เป็นเอกภาพ	สำนักงานป้องกันและ ปราบปรามการทุจริตจังหวัด	
	๑.๗ ส่งเสริมสนับสนุนให้ชุมชนอนุรักษ์ฟื้นฟูประเพณี ภูมิปัญญาท้องถิ่นศิลปวัฒนธรรมอันดีของชุมชน ของชาติ และมีส่วนร่วมในการจัดการการบำรุงรักษา และการใช้ประโยชน์จากทรัพยากรธรรมชาติอย่างสมดุล และยั่งยืน และยึดหลักหลักคุณธรรมจริยธรรม เพื่อสร้างความเป็นเอกภาพ	สำนักงานวัฒนธรรมจังหวัด สำนักงานทรัพยากรธรรมชาติและ สิ่งแวดล้อมจังหวัด องค์กรปกครองส่วนท้องถิ่น	
	๑.๘ ให้มีการพัฒนาระบบกำกับ ติดตาม ประเมินผลการดำเนินงานส่งเสริมคุณธรรม และความสมานฉันท์ในมิติต่าง ๆ	สำนักงานวัฒนธรรมจังหวัด สำนักงานสถิติจังหวัด	

กลยุทธ์	แนวทางการดำเนินการ	หน่วยงานขับเคลื่อน	
		หน่วยงานหลัก	หน่วยงานร่วม
กลยุทธ์ที่ ๒ พัฒนา ศักยภาพบุคลากรที่ ทำหน้าที่ในการ ส่งเสริมคุณธรรม	๒.๑ พัฒนาบุคลากรให้มีศักยภาพ ด้าน เทคโนโลยีและพลังงานอย่างมีคุณธรรม	สำนักงานพลังงานจังหวัด	-หน่วยงานของรัฐ -หน่วยงาน รัฐวิสาหกิจ
	๒.๒ ยกย่องบุคลากรภาครัฐ และภาคเอกชน หรือบุคคลทั่วไปที่มีความประพฤติดีมีความ สุจริตยึดมั่นในคุณธรรม และมีผลงานในการ กระทำคุณประโยชน์ในการส่งเสริมคุณธรรม ด้านต่าง ๆ แก่สังคมเป็นที่ปรากฏโดยการมอบ รางวัลเชิดชูเกียรติ เพื่อส่งเสริมกำลังใจ และเป็นแบบอย่างที่ดีแก่สังคม	สำนักงานวัฒนธรรมจังหวัด สำนักงาน พมจ. สำนักงานพระพุทธศาสนา จังหวัด	-หน่วยงานที่ใช้ อำนาจรัฐหรือเป็น กลไกของรัฐแต่ไม่ เป็นองค์กรของรัฐ -หน่วยงานภาค ธุรกิจเอกชน
	๒.๓ ให้สถาบันศาสนา ศาสนสถาน สถานศึกษา ชุมชน และครอบครัวเป็นรากฐาน ในการดำเนินงานส่งเสริมคุณธรรม โดยใช้ งบประมาณจากรายได้แผ่นดิน	สำนักงานวัฒนธรรมจังหวัด สำนักงาน ศึกษาธิการจังหวัด สำนักงานพระพุทธศาสนา จังหวัด	-หน่วยงานภาค ประชาสังคม
กลยุทธ์ที่ ๓ ส่งเสริม ความเป็นเอกภาพใน สังคมไทยด้วย คุณธรรม	๓.๑ ส่งเสริมให้ใช้หลักธรรมทางศาสนา เทิดทูนสถาบันชาติ ศาสนา และ พระมหากษัตริย์ สร้างความเข้มแข็งแก่ สังคมไทย	สำนักงานวัฒนธรรมจังหวัด สำนักงานจังหวัด อำเภอ	
	๓.๒ ให้ทุกหน่วยงานและบุคลากรภาครัฐ ต้อง มีหน้าที่ดำเนินกิจกรรม ส่งเสริมและเทิดทูน สถาบันชาติ ศาสนา และพระมหากษัตริย์	หน่วยงานของรัฐ หน่วยงานรัฐวิสาหกิจ ทุกหน่วยงาน	
	๓.๓ นำทุนทางวัฒนธรรมเป็นกลไก ส่งเสริมให้ คนในสังคมมีคุณธรรมอย่างเอกภาพ	สำนักงานวัฒนธรรมจังหวัด องค์กรปกครองท้องถิ่น	
	๓.๔ ให้ทุกหน่วยงานทั้งภาครัฐ ภาคเอกชน และภาคประชาสังคม กำหนดตัวชี้วัดวัน คุณธรรม ๑ ตัวชี้วัด ในคุณสมบัติและ หลักเกณฑ์การคัดเลือกบุคลากรที่มีผลงาน ดีเด่นในด้านต่าง ๆ เพื่อให้รางวัลและเชิดชู เกียรติบุคคลดังกล่าว ที่ผลงานและคุณธรรม	ทุกหน่วยงาน หน่วยงานของรัฐ ภาคเอกชน ภาคประชาสังคม	

ยุทธศาสตร์ที่ ๓ สร้างเครือข่ายความร่วมมือในการส่งเสริมคุณธรรม

วัตถุประสงค์ ๑. เพื่อเป็นการสร้างและขยายเครือข่ายคุณธรรมในสังคมให้เพิ่มมากขึ้น

๒. เพื่อผนึกกำลังทุกภาคส่วนให้มีส่วนร่วมในการส่งเสริมคุณธรรม อันเป็นการกระตุ้นสังคมให้เกิด กระแสแห่งการส่งเสริมคุณธรรมอย่างต่อเนื่องจนเกิดเป็นพลังที่สร้างสรรค์สามารถชี้นำสังคม

๓. เพื่อสร้างและพัฒนาบุคคลหรือองค์กรเครือข่ายให้เป็นแบบอย่าง ในการขับเคลื่อนงานส่งเสริม คุณธรรมให้เกิดผลสัมฤทธิ์

๔. เพื่อสนับสนุนให้มีการยกย่องเชิดชูบุคคล และองค์กรที่ประพฤติปฏิบัติตนที่เป็นแบบอย่างที่ดี

**ตัวชี้วัดความสำเร็จ**

๑. จำนวนโรงเรียน ชมรม สมาคม หรือองค์กรที่เข้าร่วมเป็นภาคีเครือข่าย
๒. จำนวนศูนย์ศึกษาพระพุทธศาสนาวันอาทิตย์ หน่วยเผยแพร่คุณธรรม และหน่วยเผยแพร่หลักธรรมศาสนาอื่น
๓. มีภาคีเครือข่ายส่งเสริมคุณธรรมดีเด่นระดับจังหวัด ระดับอำเภอ และระดับท้องถิ่น

**แนวทางการเสริมสร้างคุณธรรมและบทบาทของหน่วยงาน**

กลยุทธ์	แนวทางการดำเนินการ	หน่วยงานขับเคลื่อน	
		หน่วยงานหลัก	หน่วยงานร่วม
กลยุทธ์ที่ ๑ สร้างและขยาย เครือข่ายการ ขับเคลื่อนคุณธรรม ในทุกภาคส่วน	๑.๑ กำหนดนโยบายที่ชัดเจน ในการสร้าง ภาคีเครือข่ายของทุกภาคส่วน โดยการ แต่งตั้งคณะกรรมการประสานงานความ ร่วมมือในการส่งเสริมคุณธรรม	สำนักงานวัฒนธรรมจังหวัด อำเภอทุกอำเภอ	-หน่วยงานของ รัฐ -หน่วยงาน รัฐวิสาหกิจ
	๑.๒ ส่งเสริมการมีส่วนร่วมของภาคส่วนต่าง ๆ ในบริบทของพื้นที่ เพื่อให้มีการจัดทำแผน ส่งเสริมคุณธรรมที่สอดคล้องกับแผนแม่บท ส่งเสริมคุณธรรมแห่งชาติ ฉบับที่ ๑	สำนักงานวัฒนธรรมจังหวัด อปท.ทุกแห่ง	-หน่วยงานที่ใช้ อำนาจรัฐหรือ เป็นกลไกของรัฐ แต่ไม่เป็นองค์กร ของรัฐ
	๑.๓ ส่งเสริมการจัดตั้งเครือข่าย การมีส่วน ร่วมในระดับจังหวัด โดยจัดตั้ง คณะอนุกรรมการขับเคลื่อนแผนแม่บท ส่งเสริมคุณธรรมระดับจังหวัด	สำนักงานวัฒนธรรมจังหวัด	-หน่วยงานภาค ธุรกิจเอกชน -หน่วยงานภาค ประชาสังคม
	๑.๔ ส่งเสริมการจัดตั้งและการดำเนินงาน ของชุมชน ชมรม สมาคม หรือกลุ่มที่ส่งเสริม คุณธรรม	ปกครองจังหวัด อำเภอทุกอำเภอ สำนักงานวัฒนธรรมจังหวัด สภาองค์กรชุมชน	
	๑.๕ ส่งเสริมและสนับสนุนการจัดตั้งศูนย์ ศึกษาพระพุทธศาสนาวันอาทิตย์ หน่วย เผยแพร่คุณธรรม และหน่วยเผยแพร่ หลักธรรมในศาสนาอื่น ตามความเหมาะสม	สำนักงานวัฒนธรรมจังหวัด สำนักงานพระพุทธศาสนา จังหวัด กศน.จังหวัด	
	๑.๖ ระดมพลังภาคีเครือข่าย ประสานความ ร่วมมือ และสร้างการมีส่วนร่วม ของ เครือข่ายในทุกระดับ ทั้งในและนอกชุมชน เพื่อขับเคลื่อนหลักคุณธรรมแห่งชาติ	สำนักงานวัฒนธรรมจังหวัด สมัชชาคุณธรรมในพื้นที่	



กลยุทธ์	แนวทางการดำเนินการ	หน่วยงานขับเคลื่อน	
		หน่วยงานหลัก	หน่วยงานร่วม
กลยุทธ์ที่ ๒ พัฒนา เครือข่ายขับเคลื่อน คุณธรรม	๒.๑ ส่งเสริมให้ภาครัฐเป็นกลไกหลักเฝ้าระวัง ทางสังคม เพื่อป้องกันการทำลายระบบ คุณธรรมของสังคม	สำนักงานวัฒนธรรมจังหวัด สำนักงานประชาสัมพันธ์ จังหวัด	
	๒.๒ ส่งเสริมสนับสนุนการพัฒนาบทบาท หน้าที่ ผู้เผยแพร่ศาสนาต่าง ๆ เพื่อขับเคลื่อน และถ่ายทอดงานด้านส่งเสริมคุณธรรมให้ เกิดผลสัมฤทธิ์	สำนักงานวัฒนธรรมจังหวัด สำนักงานพระพุทธศาสนา จังหวัด กศน.จังหวัด	
	๒.๓ ส่งเสริมความร่วมมือและความเข้าใจอันดี ระหว่างศาสนิกชนของศาสนาที่ทางการรับรอง	สำนักงานวัฒนธรรมจังหวัด สำนักงานพระพุทธศาสนา จังหวัด องค์กรทางศาสนาทุกแห่ง	
	๒.๔ ส่งเสริมสนับสนุนการพัฒนาคุณภาพศูนย์ ศึกษาพระพุทธศาสนาวันอาทิตย์ หน่วย เผยแพร่คุณธรรม และหน่วยเผยแพร่ หลักธรรมในศาสนาอื่น ตามความเหมาะสม	สำนักงานวัฒนธรรมจังหวัด สำนักงานพระพุทธศาสนา จังหวัด	
กลยุทธ์ที่ ๓ ส่งเสริม และสนับสนุนภาคี เครือข่ายทุกภาค ส่วนในการ ดำเนินงานด้าน คุณธรรม	๓.๑ ให้ประชาชนโดยเฉพาะในกลุ่มเด็กและ เยาวชนได้มีส่วนร่วมแสดงความคิดเห็นและ วางแนวทางการส่งเสริมคุณธรรม เพื่อนำไป ประยุกต์ใช้ในการดำเนินชีวิตของตนเองและ สังคม	สำนักงานศึกษาธิการจังหวัด/ สำนักงานเขตพื้นที่การศึกษา ทุกแห่ง/ประธาน คณะกรรมการประสานและ ส่งเสริมการศึกษาเอกชน จังหวัด/ประธานกรรมการ อาชีวศึกษาจังหวัด/กศน. จังหวัด/สำนักงานวัฒนธรรม จังหวัด	
	๓.๒ ส่งเสริมให้มีการยกย่องเชิดชูภาคี เครือข่ายส่งเสริมคุณธรรมดีเด่นระดับจังหวัด ระดับอำเภอ และระดับท้องถิ่นเพื่อเป็น แบบอย่างที่ดีของสังคม	สำนักงานวัฒนธรรมจังหวัด /สภาองค์กรชุมชน	
	๓.๓ ดำเนินการจัดประชุมสมัชชาคุณธรรมใน พื้นที่	สำนักงานวัฒนธรรมจังหวัด /ศูนย์คุณธรรม (องค์กร มหาชน)	
กลยุทธ์ที่ ๔ สร้าง ระบบบริหารจัดการ ภาคีเครือข่ายและ แหล่งเรียนรู้ที่เอื้อต่อ การส่งเสริมคุณธรรม	๔.๑ จัดทำแผนบูรณาการ สร้างความเข้มแข็ง ให้แก่ภาคีเครือข่ายแลพัฒนาบทบาท โดยเปิด โอกาสให้ภาคีเครือข่ายร่วมบริหารจัดการเพื่อ เสริมสร้างสิ่งแวดล้อมและบริบทของสังคมให้ เอื้อต่อการส่งเสริมคุณธรรม	สำนักงานจังหวัด/สำนักงาน พมจ./อปท.	

กลยุทธ์	แนวทางการดำเนินการ	หน่วยงานขับเคลื่อน	
		หน่วยงานหลัก	หน่วยงานร่วม
	๔.๒ พัฒนาระบบบริหารแหล่งเรียนรู้ด้าน ศาสนา ศิลปะและวัฒนธรรมโดยให้มีการขึ้น ทะเบียนเป็นฐานข้อมูลเพื่อให้เกิดการ แลกเปลี่ยนเรียนรู้ด้านคุณธรรม	สำนักงานวัฒนธรรมจังหวัด	
	๔.๓ สร้างความสัมพันธ์ระหว่างภาคีเครือข่าย ให้เกิดความร่วมมือร่วมใจกันทำงานที่เอื้อต่อ การพัฒนาประชาชนให้มีคุณธรรมในกลุ่มวัย ต่างๆ	สำนักงานวัฒนธรรมจังหวัด	
	๔.๔ สร้างระบบภาคีเครือข่ายให้มีพลังโดยมี จิตสำนึกร่วมรับผิดชอบต่อการส่งเสริมคุณธรรม ของสังคม	สำนักงานวัฒนธรรมจังหวัด	
	๔.๕ สร้างต้นแบบและผลักดันให้เกิดการส่งเสริม คุณธรรมอย่างมีทิศทางและต่อเนื่อง	สำนักงานวัฒนธรรมจังหวัด	

ยุทธศาสตร์ที่ ๔ ส่งเสริมให้จังหวัดปราจีนบุรีเป็นแบบอย่างด้านคุณธรรมในระดับประเทศประชาคมอาเซียน และ  
ประชาคมโลก

**วัตถุประสงค์** ๑. เพื่อสร้างความร่วมมือด้านคุณธรรมระหว่างประชาคมอาเซียนและประชาคมโลก  
๒. เพื่อให้ประเทศไทยมีความมั่นคง สันติสุขและสามารถแก้ไขปัญหาความขัดแย้งโดยสันติวิธีและอยู่  
ร่วมกันอย่างสันติสุขหลักการที่เป็นที่เป็นสากลแต่ยังคงเอกลักษณ์ความเป็นไทย  
ตัวชี้วัดความสำเร็จ

๑. ประชาคมอาเซียนร่วมมือกันจัดกิจกรรมเสริมสร้างคุณธรรม วัฒนธรรมประเพณีอันดีงามและ  
รักษาความสมดุลของธรรมชาติและสิ่งแวดล้อม

๒. มีศูนย์เรียนรู้ทางศาสนา ศิลปะ และวัฒนธรรมเพื่อความรู้สู่ประชาคมอาเซียน

**แนวทางการเสริมสร้างคุณธรรมและบทบาทของหน่วยงาน**

กลยุทธ์	แนวทางการดำเนินการ	หน่วยงานขับเคลื่อน	
		หน่วยงานหลัก	หน่วยงานร่วม
กลยุทธ์ที่ ๑ เสริมสร้างความ ร่วมมือระหว่าง ประชาคมอาเซียนใน ด้านการอยู่ร่วมกัน อย่างเอื้ออสมทร แบ่งปัน และมีจิต สาธารณะ	๑.๑ เสริมสร้างความร่วมมือระหว่างประชาคม อาเซียนในเรื่องการนำคุณธรรมสู่สังคมทุก ระดับบนวัฒนธรรมที่หลากหลาย	สำนักงาน พมจ./สำนักงาน วัฒนธรรมจังหวัด/ กอ.รมน. จังหวัด/สำนักงานจังหวัด	-หน่วยงานของรัฐ -หน่วยงานภาครัฐ -หน่วยงาน รัฐวิสาหกิจ -หน่วยงานภาคธุรกิจ เอกชนหน่วยงาน ภาคประชาสังคม -สำนักงานเขตพื้นที่ การศึกษา -สถาบันการศึกษา

กลยุทธ์	แนวทางการดำเนินการ	หน่วยงานขับเคลื่อน	
		หน่วยงานหลัก	หน่วยงานร่วม
	๑.๒ นำผลของการศึกษาการแลกเปลี่ยนความรู้และประสบการณ์ไปประยุกต์ใช้ให้เกิดผลในทางปฏิบัติอย่างมีปฏิสัมพันธ์โดยเคารพและสอดคล้องกับภูมิปัญญาท้องถิ่น วิถีชีวิตขนบธรรมเนียมจารีตประเพณีและวัฒนธรรมของแต่ละประเทศสมาชิก	สำนักงาน พมจ./สำนักงานวัฒนธรรมจังหวัด/ สำนักงานจังหวัด	
	๑.๓ ส่งเสริมให้มีการบูรณาการความร่วมมือระหว่างประชาคมอาเซียนเพื่อสร้างเสริมสังคมคุณธรรมอาเซียน	สำนักงาน พมจ./สำนักงานวัฒนธรรมจังหวัด/ กอ.รมน.จังหวัด/สำนักงานจังหวัด	
	๑.๔ ส่งเสริมให้มีศูนย์ประสานความร่วมมือช่วยเหลือผู้ประสบภัยทางธรรมชาติและผู้ด้อยโอกาสทางสังคมระหว่างประชาคมอาเซียน	สำนักงาน ปภ. จังหวัด/สำนักงาน พมจ./สำนักงานวัฒนธรรมจังหวัด/ กอ.รมน.จังหวัด/สำนักงานจังหวัด	
	๑.๕ ส่งเสริมคุณธรรมบนฐานของปรัชญาเศรษฐกิจพอเพียง	สำนักงานวัฒนธรรมจังหวัด/สำนักงาน พมจ./สำนักงานพระพุทธศาสนาจังหวัด	
	๑.๖ ส่งเสริมและพัฒนาความสัมพันธ์ทางวัฒนธรรมกับต่างประเทศเพื่อนำจังหวัดปราจีนบุรีสู่สากลบนรากฐานวัฒนธรรมที่หลากหลาย	สำนักงานศึกษาธิการจังหวัด/สำนักงานเขตพื้นที่การศึกษาทุกแห่ง/ประธานคณะกรรมการประสานและส่งเสริมการศึกษาเอกชนจังหวัด/ประธานคณะกรรมการอาชีวศึกษาจังหวัด/กศน.จังหวัด/สำนักงานวัฒนธรรมจังหวัด	
กลยุทธ์ที่ ๒ เสริมสร้างและธำรงไว้ซึ่งสันติภาพความมั่นคงและความยั่งยืนของภูมิภาคอาเซียนด้วยคุณธรรม	๒.๑ ส่งเสริมให้มีการอนุรักษ์และเผยแพร่ศิลปวัฒนธรรมในประชาคมอาเซียน	สำนักงานศึกษาธิการจังหวัด/สำนักงานเขตพื้นที่การศึกษาทุกแห่ง/ประธานคณะกรรมการประสานและส่งเสริมการศึกษาเอกชนจังหวัด/ประธานคณะกรรมการอาชีวศึกษาจังหวัด/กศน.จังหวัด/สำนักงานวัฒนธรรมจังหวัด	
	๒.๒ ส่งเสริมให้บุคลากรด้านวัฒนธรรมและประชากรอาเซียนเป็นมิตรเป็นเพื่อนบ้านที่ตีความรักจริงใจต่อกันอย่างยั่งยืน	วัฒนธรรมจังหวัด	
	๒.๓ ส่งเสริมให้มีการจัดตั้งศูนย์เรียนรู้ทางศาสนา ศิลปและวัฒนธรรมเพื่อนำความรู้สู่ประชาคมอาเซียน		

กลยุทธ์	แนวทางการดำเนินการ	หน่วยงานขับเคลื่อน	
		หน่วยงานหลัก	หน่วยงานร่วม
กลยุทธ์ที่ ๓ เสริมสร้าง คุณธรรมและ ความร่วมมือ ระหว่างประชาคม อาเซียน และ ประชาคมโลกใน การตระหนักและ รักษาสมดุลของ ธรรมชาติและ สิ่งแวดล้อม	๓.๑ ส่งเสริมบทบาทของผู้นำและ ประชาคมอาเซียนร่วมกันอนุรักษ์ ทรัพยากรธรรมชาติ ภูมิปัญญาท้องถิ่น และรักษาสิ่งแวดล้อมด้วยคุณธรรม	สำนักงาน ทรัพยากรธรรมชาติและ สิ่งแวดล้อมจังหวัด	
	๓.๒ ส่งเสริมการสร้างอุทยานการเรียนรู้ ด้านคุณธรรมและสิ่งแวดล้อมในระดับ จังหวัด ระดับชาติ และระดับประชาคม อาเซียน	สำนักงาน ทรัพยากรธรรมชาติและ สิ่งแวดล้อมจังหวัด	
	๓.๓ ส่งเสริมให้ประชากรอาเซียน และ โลกเห็นคุณค่าของทรัพยากร และใช้ ทรัพยากรให้เกิดประโยชน์ร่วมกันอย่างมี คุณภาพ	สำนักงาน ทรัพยากรธรรมชาติและ สิ่งแวดล้อมจังหวัด	
	๓.๔ บูรณาการและการสร้างการมีส่วนร่วม จัดการทรัพยากรธรรมชาติและ สิ่งแวดล้อมระดับจังหวัด ระดับชาติ และ ระดับประชาคมอาเซียน โดยยึดหลัก คุณธรรม	สำนักงาน ทรัพยากรธรรมชาติและ สิ่งแวดล้อมจังหวัด	

## ๘. ผลที่ได้จากแผนแม่บทส่งเสริมคุณธรรมจังหวัด

### ๘.๑ ระดับสังคม

๑) เกิดชุมชนคุณธรรม สังคมคุณธรรม เป็นสังคมที่ยึดมั่นในสถาบันชาติ สถาบันศาสนา และสถาบันพระมหากษัตริย์ ที่มีความเอื้อเฟื้อเผื่อแผ่และเอื้ออาทร อยู่ร่วมกันอย่างสันติสุข สมานฉันท์โดยมีระบบการเสริมสร้างคุณธรรมอย่างเข้มแข็ง

๒) ระบบการศึกษาที่มีกิจกรรม/หลักสูตรที่ส่งเสริมคุณธรรมอย่างชัดเจน

๓) มีการรณรงค์ส่งเสริมคุณธรรมอย่างกว้างขวางและต่อเนื่อง

๔) ทุกภาคส่วนของสังคมให้ความสำคัญ ต่อการเสริมสร้างคุณธรรมอย่างเป็นรูปธรรม

๕) เกิดชุมชนคุณ และบุคคลต้นแบบคุณธรรมที่ปฏิบัติดี ปฏิบัติชอบเพิ่มมากขึ้น

### ๘.๒ ระดับประชาชน

ประชาชนมีพฤติกรรมที่ถูกต้องดีงามโดยปฏิบัติตามหลักธรรมทางศาสนา น้อมนำหลักปรัชญาของเศรษฐกิจพอเพียงไปใช้ในชีวิต ดำรงรักษาไว้ซึ่งวิถีวัฒนธรรมไทย มีความสุขอย่างมั่นคงอย่างยั่งยืน

กระบวนการบูรณาการเชื่อมโยงแผนแม่บทฯ ทั้งฉบับ กับทุกภาคส่วนของสังคม พร้อมทั้งผลักดันคนไทยทุกภาคส่วน ร่วมเสริมสร้างคุณธรรมทุกองค์กร ดังนี้

๑) ขับเคลื่อนการส่งเสริมคุณธรรมในระดับจังหวัดโดยยึดแผนแม่บทฯ เป็นกรอบทิศทางในการปฏิบัติในระดับต่าง ๆ สอดคล้องกับนโยบายรัฐบาล จังหวัด พื้นที่ ภารกิจ และการมีส่วนร่วม

๒) กระจายการส่งเสริมคุณธรรมสู่พื้นที่ โดยยึดหลักพัฒนาพื้นที่ตามภารกิจและการมีส่วนร่วมให้ อำเภอ ตำบล ชุมชน เป็นพื้นที่ในการขับเคลื่อนและเชื่อมโยงการดำเนินงาน

๓) ใช้องค์ความรู้และกลไกภาคีเครือข่าย เป็นเครื่องมือในการขับเคลื่อนงานในทุกระดับจนถึงระดับพื้นที่ ชุมชนท้องถิ่น

## ๒.๒ วัตถุประสงค์

๑) เพื่อให้การขับเคลื่อนยุทธศาสตร์ของแผนแม่บทฯ สู่การปฏิบัติด้วยการมีส่วนร่วมของทุกภาคส่วนของสังคม

๒) เพื่อบูรณาการแผนแม่บทฯ สู่การปฏิบัติในพื้นที่ชุมชนท้องถิ่น

๓) เพื่อให้มีระบบการติดต่อและประเมินผลเป็นภาพรวมตั้งแต่ระดับจังหวัดจนถึงชุมชน

## ๔.๓ บทบาทในการขับเคลื่อนขององค์กรเครือข่ายทุกภาคส่วนและประชาชน

ปัจจัยเสริมที่ทำให้การบริหารจัดการแผนแม่บทส่งเสริมคุณธรรมแห่งชาติสู่การปฏิบัติประสบผลสำเร็จ คือ บทบาทการมีส่วนร่วมขององค์กรเครือข่ายทุกภาคส่วนและประชาชน ดังนี้

๑) ภาครัฐ มีบทบาทสำคัญในการดำเนินงานตามแผนแม่บทส่งเสริมคุณธรรมจังหวัดสู่การปฏิบัติอย่างมีประสิทธิภาพและประสบผลสำเร็จ โดยการมีการกระจายอำนาจในการตัดสินใจ การบริหารจัดการและ สนับสนุน ส่งเสริมการดำเนินการต่าง ๆ ขององค์กร มูลนิธิ อาสาสมัครหรือการรวมตัว ในชุมชนที่มีจุดมุ่งหมายในการส่งเสริมคุณ จริยธรรมให้แก่เด็กและประชาชนทั่วไป ด้วยกลไกของรัฐที่มีอยู่หรือสร้างเพิ่มขึ้น

๒) ภาคประชาคม ภาคชุมชน และภาคประชาชน สังคม มีความเข้มแข็ง และมีโอกาสเพิ่มขึ้นในการมีส่วนร่วมในการส่งเสริมคุณธรรมสู่การปฏิบัติ ซึ่งประชาชนในวงกว้างได้ตระหนักถึงความสำคัญของการมีส่วนร่วมในการส่งเสริมคุณธรรมมากขึ้น และมีช่องทางในการมีส่วนร่วมในการส่งเสริมคุณธรรมร่วมกับภาครัฐและภาคอื่น ๆ

๓) ภาคธุรกิจเอกชน และภาควิชาชีพ ตระหนักถึงความสำคัญของการมีส่วนร่วมในการส่งเสริมคุณธรรม โดยมีแนวคิดการดำเนินธุรกิจที่อยู่บนฐานความรับผิดชอบต่อสังคมมากขึ้น

๔) ภาควิชาการและภาคสื่อมวลชน เกิดความตื่นตัวและได้รับการยอมรับมากขึ้นในบทบาทของการส่งเสริมคุณธรรม โดยเฉพาะอย่างยิ่งหน่วยงานการวิจัย และพัฒนามีบทบาทมากขึ้น ในการเชื่อมโยงงานวิจัยด้านการส่งเสริมคุณธรรม โดยนำหลักการทางวิชาการมาสร้างกระบวนการเรียนรู้ การบริหารจัดการชุมชน ส่งเสริมให้เกิดความร่วมมือภายในชุมชน ตั้งแต่การรวบรวมข้อมูล การร่วมมือกันคิดวิเคราะห์และตัดสินใจเกิดเป็นเครือข่ายภาคีในการส่งเสริมคุณธรรม การประสานความร่วมมือกับภาครัฐ ภาคเอกชน นักวิชาการ และองค์กรปกครองส่วนท้องถิ่น เพื่อสนองตอบต่อการแก้ไขปัญหาด้านการส่งเสริมคุณธรรม อันเป็นปัญหาที่เกิดขึ้นในสังคมปัจจุบัน

๕) ประชาชนทั่วไป มีบทบาทในการสนับสนุนการส่งเสริมคุณธรรม นำหลักธรรมทางศาสนา มาปฏิบัติในชีวิตประจำวัน สร้างเครือข่ายความร่วมมือส่งเสริมคุณธรรมในระดับจังหวัด ชุมชน ท้องถิ่นและเข้าไปมีส่วนร่วมกับภาครัฐ ภาคเอกชน หรือประชาชน ในการส่งเสริมคุณธรรมในพื้นที่ ตลอดถึงให้การสนับสนุนผู้ปฏิบัติงานส่งเสริมคุณธรรมในสังคม

๔.๔) มีหน่วยงานต่าง ๆ ในพื้นที่จังหวัดปราจีนบุรี ได้แก่ หน่วยงานภาครัฐ ภาคเอกชน ภาคประชาสังคม องค์กรการปกครองส่วนท้องถิ่น องค์กรศาสนา และประชาชน ที่มีส่วนเกี่ยวข้องกับการส่งเสริมคุณธรรมในการขับเคลื่อนแผนแม่บทส่งเสริมคุณธรรมจังหวัดปราจีนบุรี ฉบับที่ ๑ (พ.ศ.๒๕๖๐-๒๕๖๑) ให้ประสบความสำเร็จ

## บทที่ ๕

โครงการและกิจกรรมตามยุทธศาสตร์ การส่งเสริมคุณธรรม  
จังหวัดปราจีนบุรี ประจำปีงบประมาณ พ.ศ.๒๕๖๒  
(โครงการตามยุทธศาสตร์ ๔ ยุทธศาสตร์ของจังหวัด)

โครงการและกิจกรรมตามยุทธศาสตร์การส่งเสริมคุณธรรมจังหวัดปราจีนบุรี  
แผนแม่บทส่งเสริมคุณธรรมจังหวัดปราจีนบุรี ประจำปี ๒๕๖๒

ยุทธศาสตร์ที่ ๑ วางรากฐานการส่งเสริมคุณธรรมในสังคมไทย

ลำดับที่	โครงการ/กิจกรรม	รายละเอียดของกิจกรรม			พื้นที่ดำเนินการ	หน่วยงานดำเนินการ	ระยะเวลาดำเนินการ
		ตัวชี้วัด	เป้าหมาย	งบประมาณ (บาท)			
๑	พัฒนาและปรับปรุงระบบบริหารจัดการที่เอื้อต่อการหล่อหลอมให้ราชการมีคุณธรรมจริยธรรม	จำนวนแนวทางหรือกระบวนการงานที่เอื้อต่อการส่งเสริมคุณธรรมจริยธรรม	๒ แนวทาง	-	จังหวัดปราจีนบุรี	สำนักงานป้องกันและบรรเทาสาธารณภัยจังหวัดปราจีนบุรี	ปีงบประมาณ พ.ศ.๒๕๖๒
๒	โครงการจัดงานส่งเสริมพระพุทธศาสนาเนื่องในเทศกาลวันสำคัญทางพระพุทธศาสนาวันมาฆบูชา วันวิสาขบูชา วันอาสาฬหบูชาและวันเข้าพรรษา	จำนวนพุทธศาสนิกชนที่เข้าร่วมกิจกรรมการจัดงาน	ไม่น้อยกว่า ๓๐๐ คน	๒๐๐,๐๐๐	จังหวัดปราจีนบุรี	สำนักงานวัฒนธรรมจังหวัดปราจีนบุรี	ปีงบประมาณ พ.ศ.๒๕๖๒
๓	โครงการสวดมนต์หมู่สรรเสริญพระรัตนตรัยทำนองสรภัญญะระดับจังหวัดและระดับภาค	จำนวนสถานศึกษาที่สมัครเข้าร่วมโครงการฯ ระดับประถม/มัธยม	๒๕ แห่ง	๕๐,๐๐๐	จังหวัดปราจีนบุรี	สำนักงานวัฒนธรรมจังหวัดปราจีนบุรี	ปีงบประมาณ พ.ศ.๒๕๖๒



ยุทธศาสตร์ที่ ๑ วางรากฐานการส่งเสริมคุณธรรมในสังคมไทย(ต่อ)

๕๒

ลำดับที่	โครงการ/กิจกรรม	รายละเอียดของกิจกรรม			พื้นที่ดำเนินการ	หน่วยงานดำเนินการ	ระยะเวลาดำเนินการ
		ตัวชี้วัด	เป้าหมาย	งบประมาณ (บาท)			
๔	โครงการประกวดบรรยายธรรม	จำนวนนักเรียนที่สมัครเข้าร่วมกิจกรรมในแต่ละช่วงชั้น	ช่วงชั้นละ ๑๐ คน	๔๐,๐๐๐	จังหวัดปราจีนบุรี	สำนักงานวัฒนธรรมจังหวัดปราจีนบุรี	ปีงบประมาณ พ.ศ.๒๕๖๒
๕	โครงการส่งท้ายปีเก่าวิถีไทย ส่งท้ายปีใหม่วิถีธรรม(สวดมนต์ข้ามปี)	ประชาชนที่เข้าร่วมกิจกรรม	๓๐๐,๐๐๐	๑๐๐,๐๐๐	จังหวัดปราจีนบุรี	สำนักงานวัฒนธรรมจังหวัดปราจีนบุรี	ปีงบประมาณ พ.ศ.๒๕๖๒
๖	โครงการส่งเสริมและพัฒนาศักยภาพหน่วยอบรมประชาชนประจำตำบล	ร้อยละของบุคคลากรที่ได้รับการพัฒนาศักยภาพ	๕๙ หน่วย	๕๐,๐๐๐	จังหวัดปราจีนบุรี	สำนักงานพระพุทธศาสนาจังหวัดปราจีนบุรี	ปีงบประมาณ พ.ศ.๒๕๖๒
๗	โครงการพัฒนาศักยภาพพระวินยาศิลา	ร้อยละของบุคคลากรที่ได้รับการพัฒนาศักยภาพ	๔๐ คน	๑๐,๐๐๐	จังหวัดปราจีนบุรี	สำนักงานพระพุทธศาสนาจังหวัดปราจีนบุรี	ปีงบประมาณ พ.ศ.๒๕๖๒
๘	โครงการพระธรรมทูตสัญจร	ร้อยละของบุคคลากรที่ได้รับการพัฒนาศักยภาพและจำนวนเพิ่มขึ้นของผู้เข้าร่วมกิจกรรม	๖๐ รูป	๗๐,๐๐๐	จังหวัดปราจีนบุรี	สำนักงานพระพุทธศาสนาจังหวัดปราจีนบุรี	ปีงบประมาณ พ.ศ.๒๕๖๒

ยุทธศาสตร์ที่ ๑ วางรากฐานการส่งเสริมคุณธรรมในสังคมไทย(ต่อ)

๕๓

ลำดับที่	โครงการ/กิจกรรม	รายละเอียดของกิจกรรม			พื้นที่ดำเนินการ	หน่วยงานดำเนินการ	ระยะเวลาดำเนินการ
		ตัวชี้วัด	เป้าหมาย	งบประมาณ (บาท)			
๙	โครงการส่งเสริมค่านิยมหลักคนไทย ๑๒ ประการ	ร้อยละของสถานศึกษาที่มีการดำเนินโครงการเพื่อพัฒนาค่านิยมหลัก ๑๒ ประการ และมี Best Practice	๑๐๐ แห่ง	๘๐,๐๐๐	จังหวัดปราจีนบุรี	สำนักงานเขตพื้นที่การศึกษาระถมศึกษาปราจีนบุรี เขต ๑	ปีงบประมาณ พ.ศ.๒๕๖๒
๑๐	โครงการสร้างเสริมคุณธรรมจริยธรรมในโรงเรียนวิถีพุทธ	ร้อยละของโรงเรียนที่ผ่านเกณฑ์การประเมินอัตลักษณ์โรงเรียนวิถีพุทธ ๒๙ ประการ	๑๐๐ แห่ง	๘๐,๐๐๐	จังหวัดปราจีนบุรี	สำนักงานเขตพื้นที่การศึกษาระถมศึกษาปราจีนบุรี เขต ๑	ปีงบประมาณ พ.ศ.๒๕๖๒
๑๑	โครงการสร้างเสริมคุณธรรมจริยธรรมและธรรมมาภิบาลในสถานศึกษาป้องกันการทุจริตมาตรฐานสำนักงานเขตพื้นที่การศึกษาสุจริต	ร้อยละของโรงเรียนที่ผ่านเกณฑ์การประเมิน	๑๐๐ แห่ง	-	จังหวัดปราจีนบุรี	สำนักงานเขตพื้นที่การศึกษาระถมศึกษาปราจีนบุรี เขต ๑	ปีงบประมาณ พ.ศ.๒๕๖๒

ยุทธศาสตร์ที่ ๑ วางรากฐานการส่งเสริมคุณธรรมในสังคมไทย(ต่อ)

๕๔

ลำดับที่	โครงการ/กิจกรรม	รายละเอียดของกิจกรรม			พื้นที่ดำเนินการ	หน่วยงานดำเนินการ	ระยะเวลาดำเนินการ
		ตัวชี้วัด	เป้าหมาย	งบประมาณ (บาท)			
๑๒	โครงการ อบต.เข้าวัด	ร้อยละความพึงพอใจของผู้เข้าร่วมโครงการ	๑ ครั้ง/ปี	๑,๐๐๐	จังหวัดปราจีนบุรี	องค์การบริหารส่วนตำบลบางกระเบา	ปีงบประมาณ พ.ศ.๒๕๖๒
๑๓	โครงการธรรมะเติมใจวัยชรา	ร้อยละความพึงพอใจของผู้เข้าร่วมโครงการ	๑ ครั้ง/ปี	๑๐,๐๐๐	จังหวัดปราจีนบุรี	องค์การบริหารส่วนตำบลบางกระเบา	ปีงบประมาณ ๒๕๖๐-๒๕๖๔
๑๔	โครงการอบรมคุณธรรมจริยธรรมและธรรมมาภิบาลให้กับพนักงานส่วนตำบล ลูกจ้าง ผู้บริหาร และสมาชิกสภาตำบล	ร้อยละ ๑๐๐ ของผู้เข้าร่วมโครงการ	พนักงานส่วนตำบล ลูกจ้าง ผู้บริหาร และสมาชิกสภาตำบล	๑๐,๐๐๐	จังหวัดปราจีนบุรี	องค์การบริหารส่วนตำบลบางกระเบา	ปีงบประมาณ พ.ศ.๒๕๖๒
๑๕	โครงการฝึกอบรมศึกษาดูงานเพื่อเพิ่มประสิทธิภาพของบุคลากรเพื่อส่งเสริมและสนับสนุนหลักธรรมมาภิบาลและปฏิบัติตามระเบียบที่เกี่ยวข้อง	บุคลากรที่เข้าอบรมได้รับความรู้และความเข้าใจ ร้อยละ ๘๐	พนักงานส่วนตำบล ลูกจ้าง คณะผู้บริหาร และสมาชิกสภาตำบล	๓๐,๐๐๐	จังหวัดปราจีนบุรี	องค์การบริหารส่วนตำบลสำพันตา	ปีงบประมาณ พ.ศ.๒๕๖๒

ยุทธศาสตร์ที่ ๑ วางรากฐานการส่งเสริมคุณธรรมในสังคมไทย(ต่อ)

๕๕

ลำดับที่	โครงการ/กิจกรรม	รายละเอียดของกิจกรรม			พื้นที่ดำเนินการ	หน่วยงานดำเนินการ	ระยะเวลาดำเนินการ
		ตัวชี้วัด	เป้าหมาย	งบประมาณ (บาท)			
๑๖	โครงการส่งเสริมคุณธรรมจริยธรรมบุคลากร เพื่อปลูกจิตสำนึกให้คุณธรรมจริยธรรมเข้าใจหลักธรรมทางศาสนา การน้อมนำเอาหลักปรัชญาเศรษฐกิจพอเพียงมาเป็นแนวทางในการปฏิบัติงาน	จำนวนบุคลากรที่เข้าร่วมโครงการ	พนักงานส่วนตำบล ลูกจ้าง ผู้บริหาร และสมาชิกสภาตำบล	๔,๐๐๐	จังหวัดปราจีนบุรี	องค์การบริหารส่วนตำบลสำพันตา	ปีงบประมาณ พ.ศ.๒๕๖๒
๑๗	โครงการประชาสัมพันธ์ เชิดชูความดี ความซื่อสัตย์สุจริตในการปฏิบัติราชการ/กิจกรรม และเป็นแบบอย่างที่ดีแก่ผู้ร่วมงาน คัดเลือกพนักงาน ลูกจ้างประจำ และพนักงานจ้างดีเด่น	จำนวนบุคลากรที่ได้รับการคัดเลือก	พนักงานส่วนตำบล ลูกจ้าง คณะผู้บริหาร และสมาชิกสภาตำบล	๕,๐๐๐	จังหวัดปราจีนบุรี	องค์การบริหารส่วนตำบลสำพันตา	ปีงบประมาณ พ.ศ.๒๕๖๒

ยุทธศาสตร์ที่ ๑ วางรากฐานการส่งเสริมคุณธรรมในสังคมไทย(ต่อ)

๕๖

ลำดับที่	โครงการ/กิจกรรม	รายละเอียดของกิจกรรม			พื้นที่ดำเนินการ	หน่วยงานดำเนินการ	ระยะเวลาดำเนินการ
		ตัวชี้วัด	เป้าหมาย	งบประมาณ (บาท)			
๑๘	โครงการจัดทำมาตรฐานจริยธรรมและข้อบังคับว่าด้วยจรรยาบรรณราชการ	มีมาตรฐานทางจริยธรรมและข้อบังคับว่าด้วยจรรยาบรรณราชการ	พนักงานส่วนตำบล ลูกจ้าง ผู้บริหาร และสมาชิก อบต.	-	จังหวัดปราจีนบุรี	องค์การบริหารส่วนตำบลสำพันตา	ปีงบประมาณ พ.ศ.๒๕๖๒
๑๙	โครงการฝึกอบรมจริยธรรมสำหรับคณะผู้บริหาร สมาชิกสภา อบต. พนักงานส่วนท้องถิ่น	ร้อยละของกิจกรรมที่ดำเนินการ	พนักงาน ลูกจ้าง พนักงานงานจ้าง คณะผู้บริหาร และสมาชิกส.อบต.	๓๐,๐๐๐	จังหวัดปราจีนบุรี	องค์การบริหารส่วนตำบลรอบเมือง	ปีงบประมาณ พ.ศ.๒๕๖๒
๒๐	โครงการค่านิยมหลัก ๑๒ ประการ	จำนวนโครงการ/กิจกรรมเกี่ยวกับค่านิยมหลัก	๑๒ หมู่บ้าน	๕,๐๐๐	จังหวัดปราจีนบุรี	องค์การบริหารส่วนตำบลวัดโบสถ์	ปีงบประมาณ พ.ศ.๒๕๖๒
๒๑	จัดงานสำคัญทางศาสนา และงานรัฐพิธี ปกป้องสถาบันของชาติ	จำนวนโครงการ/กิจกรรมเกี่ยวกับวันสำคัญทางศาสนา และงานรัฐพิธี	๑๐ โครงการ	๑๒๐,๐๐๐	จังหวัดปราจีนบุรี	องค์การบริหารส่วนตำบลวัดโบสถ์	ปีงบประมาณ พ.ศ.๒๕๖๒

## ยุทธศาสตร์ที่ ๑ วางรากฐานการส่งเสริมคุณธรรมในสังคมไทย(ต่อ)

ลำดับที่	โครงการ/กิจกรรม	รายละเอียดของกิจกรรม			พื้นที่ดำเนินการ	หน่วยงานดำเนินการ	ระยะเวลาดำเนินการ
		ตัวชี้วัด	เป้าหมาย	งบประมาณ (บาท)			
๒๒	โครงการฝึกอบรมคุณธรรม จริยธรรมผู้บริหาร สมาชิก พนักงานสมาชิกส่วนตำบล และพนักงานจ้าง	ร้อยละของกิจกรรมที่ดำเนินการ	พนักงานส่วนตำบล ลูกจ้าง และสมาชิก ส.อบต. จำนวน ๕๐ คน	๑๐๐,๐๐๐	จังหวัดปราจีนบุรี	องค์การบริหารส่วนตำบลกบินทร์	ปีงบประมาณ พ.ศ.๒๕๖๒
๒๓	โครงการกิจกรรมให้ความรู้ผลประโยชน์ทับซ้อนให้แก่บุคลากร	ร้อยละของกิจกรรมที่ดำเนินการ	พนักงานส่วนตำบล ลูกจ้าง และสมาชิก ส.อบต. จำนวน ๕๐ คน	๒๐,๐๐๐	จังหวัดปราจีนบุรี	องค์การบริหารส่วนตำบลกบินทร์	ปีงบประมาณ พ.ศ.๒๕๖๒
๒๔	โครงการเสริมสร้างความซื่อสัตย์สุจริตและปลูกฝังทัศนคติวัฒนธรรมที่ดีในการต่อต้านการทุจริต	จำนวนครั้งของการดำเนินการ	๑ ปี/ครั้ง	๒๐,๐๐๐	จังหวัดปราจีนบุรี	องค์การบริหารส่วนตำบลกบินทร์	ปีงบประมาณ พ.ศ.๒๕๖๒
๒๕	โครงการกิจกรรมให้ความร่วมมือกับหน่วยตรวจสอบที่ได้ดำเนินการตามอำนาจหน้าที่เพื่อการตรวจสอบควบคุม ดูแลการปฏิบัติราชการ	จำนวนครั้งของการดำเนินการ	๑ ปี/ครั้ง	๑๐,๐๐๐	จังหวัดปราจีนบุรี	องค์การบริหารส่วนตำบลกบินทร์	ปีงบประมาณ พ.ศ.๒๕๖๒

ยุทธศาสตร์ที่ ๑ วางรากฐานการส่งเสริมคุณธรรมในสังคมไทย(ต่อ)

ลำดับที่	โครงการ/กิจกรรม	รายละเอียดของกิจกรรม			พื้นที่ดำเนินการ	หน่วยงานดำเนินการ	ระยะเวลาดำเนินการ
		ตัวชี้วัด	เป้าหมาย	งบประมาณ (บาท)			
๒๖	โครงการส่งเสริมจริยธรรม	นักเรียนและเยาวชนในตำบลบุฝ้าย ได้รับการส่งเสริมสนับสนุนให้ศึกษาหลักธรรมทางพระพุทธศาสนา	เด็ก นักเรียน และเยาวชนในตำบลบุฝ้าย	๒๐,๐๐๐	จังหวัดปราจีนบุรี	องค์การบริหารส่วนตำบลบุฝ้าย	ปีงบประมาณ พ.ศ.๒๕๖๒
๒๗	โครงการจัดงานประเพณีและวันสำคัญทางพระพุทธศาสนา	จำนวนโครงการที่จัดกิจกรรม	๓ กิจกรรม	๑๒๐,๐๐๐	จังหวัดปราจีนบุรี	องค์การบริหารส่วนตำบลโนนห่อม	ปีงบประมาณ พ.ศ.๒๕๖๒
๒๘	โครงการส่งเสริมจริยธรรม คุณธรรมนักเรียน	จำนวนผู้เข้าร่วมโครงการ	๑๐๐ คน	๓๐,๐๐๐	จังหวัดปราจีนบุรี	เทศบาลตำบลศรีมหาโพธิ	ปีงบประมาณ พ.ศ.๒๕๖๒
๒๙	โครงการพัฒนาคุณธรรมจริยธรรมสำหรับพุทธศาสนิกชน	ร้อยละของผู้เข้าร่วมโครงการได้รับรู้และนำไปประยุกต์ใช้ในชีวิตประจำวัน	จัดฝึกอบรมและพัฒนาคุณธรรมจริยธรรมสำหรับพุทธศาสนิกชน	๔๐๐,๐๐๐	จังหวัดปราจีนบุรี	องค์การบริหารส่วนจังหวัดปราจีนบุรี	ปีงบประมาณ พ.ศ.๒๕๖๒
๓๐	โครงการส่งเสริมคุณธรรมจริยธรรมสำหรับเด็กและเยาวชนเพื่อพัฒนาคุณภาพชีวิต	ร้อยละของผู้ที่เข้าร่วมโครงการ	เด็กและเยาวชนจำนวน ๕๐ คน	๒๐,๐๐๐	จังหวัดปราจีนบุรี	เทศบาลตำบลโพธิ์งาม	ปีงบประมาณ พ.ศ.๒๕๖๒

ยุทธศาสตร์ที่ ๑ วางรากฐานการส่งเสริมคุณธรรมในสังคมไทย(ต่อ)

ลำดับที่	โครงการ/กิจกรรม	รายละเอียดของกิจกรรม			พื้นที่ดำเนินการ	หน่วยงานดำเนินการ	ระยะเวลาดำเนินการ
		ตัวชี้วัด	เป้าหมาย	งบประมาณ (บาท)			
๓๑	โครงการอบรมคุณธรรม พุทธบุตร-พุทธธรรม	จำนวนเด็กและ เยาวชนในตำบล บางแตน ได้รับการ พัฒนาคุณธรรม จริยธรรม	เด็ก นักเรียน และ เยาวชน จำนวน ๒๐๐ คน	๙๐,๐๐๐	จังหวัดปราจีนบุรี	องค์การบริหารส่วน ตำบลบางแตน	ปีงบประมาณ พ.ศ.๒๕๖๒
๓๒	โครงการอบรมคุณธรรม จริยธรรม	๑. ร้อยละของนักเรียน ที่มีความรู้ความเข้าใจ เกี่ยวกับคุณธรรม จริยธรรม และ วัฒนธรรม ประเพณี ๒. ร้อยละของนักเรียน แสดงออกในคุณธรรม ด้านต่าง ๆ ๓. ร้อยละของนักเรียน ที่เข้าร่วมกิจกรรมทาง ศาสนา และกิจกรรม ประเพณีด้วยความชื่น ชม	เด็ก นักเรียน และ เยาวชน จำนวน ๑๐๐ คน	๓๐,๐๐๐	จังหวัดปราจีนบุรี	องค์การบริหารส่วน ตำบลทุ่งโพธิ์	ปีงบประมาณ พ.ศ.๒๕๖๒



ยุทธศาสตร์ที่ ๑ วางรากฐานการส่งเสริมคุณธรรมในสังคมไทย(ต่อ)

๖๐

ลำดับที่	โครงการ/กิจกรรม	รายละเอียดของกิจกรรม			พื้นที่ดำเนินการ	หน่วยงานดำเนินการ	ระยะเวลา ดำเนินการ
		ตัวชี้วัด	เป้าหมาย	งบประมาณ (บาท)			
๓๓	โครงการบรรพชา สามเณรภาคฤดูร้อน	ร้อยละเด็กและเยาวชน ที่เข้าร่วมโครงการมี ความรู้ความเข้าใจ เกี่ยวกับคุณธรรม จริยธรรม	เด็ก นักเรียน และ เยาวชน จำนวน ๕๐ คน	๓๐,๐๐๐	จังหวัดปราจีนบุรี	องค์การบริหารส่วน ตำบลทุ่งโพธิ์	ปีงบประมาณ พ.ศ.๒๕๖๒
๓๔	โครงการเข้าวัดปฏิบัติ ธรรมวันธรรมสวนะ	จำนวนพุทธศาสนิกชน ที่เข้าวัดปฏิบัติธรรม ทำบุญ ตักบาตร ฟัง เทศน์ ในวันธรรมสวนะ	๑,๕๐๐ คน	๕๐,๐๐๐	จังหวัดปราจีนบุรี	สำนักงานวัฒนธรรม จังหวัดปราจีนบุรี	ปีงบประมาณ พ.ศ.๒๕๖๒
๓๕	โครงการเยาวชนไทย หัวใจสะอาด จังหวัด ปราจีนบุรี	จำนวนสภาเด็กและ เยาวชนทุกระดับที่เข้า ร่วมกิจกรรม	๖๐ คน	๙๐,๙๐๐	จังหวัดปราจีนบุรี	สำนักงานพัฒนาสังคม และความมั่นคงของ มนุษย์จังหวัดปราจีนบุรี	ปีงบประมาณ พ.ศ.๒๕๖๒

ยุทธศาสตร์ที่ ๒ สร้างความเข้มแข็งในระบบการบริหารจัดการด้านส่งเสริมคุณธรรมให้เป็นเอกภาพ

๒๑

ลำดับที่	โครงการ/กิจกรรม	รายละเอียดของกิจกรรม			พื้นที่ดำเนินการ	หน่วยงานดำเนินการ	ระยะเวลา ดำเนินการ
		ตัวชี้วัด	เป้าหมาย	งบประมาณ (บาท)			
๑	โครงการส่งเสริมและพัฒนาคุณธรรมจริยธรรมในองค์กร เพื่อให้มีการเรียนรู้และปฏิบัติ	ส่งเสริม สนับสนุนให้ข้าราชการได้รับการอบรมเพื่อเรียนรู้เกี่ยวกับคุณธรรมจริยธรรม และหลักปรัชญาเศรษฐกิจพอเพียง	๑๕ คน/ปี	๒๐,๐๐๐	จังหวัดปราจีนบุรี	สำนักงานป้องกันและบรรเทาสาธารณภัย จังหวัดปราจีนบุรี	ปีงบประมาณ พ.ศ.๒๕๖๒
๒	โครงการศูนย์ศึกษาพระพุทธศาสนาวันอาทิตย์	จำนวนพุทธศาสนิกชนที่เข้าวัดปฏิบัติธรรม ทำบุญ ตักบาตร ฟังเทศน์ ในวันธรรมสวนะ	๒๕ แห่ง	๒๐,๐๐๐	จังหวัดปราจีนบุรี	สำนักงานวัฒนธรรม จังหวัดปราจีนบุรี	ปีงบประมาณ พ.ศ.๒๕๖๒
๓	โครงการคุณธรรมน้อมนำหลักปรัชญาเศรษฐกิจพอเพียง	จำนวนศาสนสถานที่สมัครเป็นชุมชนคุณธรรม	๒๘ แห่ง	๕๖๐,๐๐๐	จังหวัดปราจีนบุรี	สำนักงานวัฒนธรรม จังหวัดปราจีนบุรี	ปีงบประมาณ พ.ศ.๒๕๖๒
๔	โครงการประชาสัมพันธ์เทิดทูนสถาบันพระมหากษัตริย์	ร้อยละของผู้ที่รับบริการกลุ่มเป้าหมายรับรู้เนื้อหาความสำคัญของยุทธศาสตร์ชาตินโยบายที่สำคัญ	ร้อยละ ๘๐	๓๐,๐๐๐	จังหวัดปราจีนบุรี	สำนักงานประชาสัมพันธ์ จังหวัดปราจีนบุรี	ปีงบประมาณ พ.ศ.๒๕๖๒

ยุทธศาสตร์ที่ ๒ สร้างความเข้มแข็งในระบบการบริหารจัดการด้านส่งเสริมคุณธรรมให้เป็นเอกภาพ(ต่อ)

๖๒

ลำดับที่	โครงการ/กิจกรรม	รายละเอียดของกิจกรรม			พื้นที่ดำเนินการ	หน่วยงานดำเนินการ	ระยะเวลาดำเนินการ
		ตัวชี้วัด	เป้าหมาย	งบประมาณ (บาท)			
๕	โครงการประกวดการบรรยายธรรม	จำนวนนักเรียนที่สมัครเข้าร่วมกิจกรรมในแต่ละช่วงชั้น	ช่วงชั้นละ ๑๐ คน	๕๐,๐๐๐	จังหวัดปราจีนบุรี	สำนักงานวัฒนธรรมจังหวัดปราจีนบุรี	ปีงบประมาณ พ.ศ.๒๕๖๒
๖	โครงการส่งเสริมการบริหารตามหลักธรรมาภิบาล	พนักงานทุกคนมีความรู้ความเข้าใจหลักธรรมาภิบาล	พนักงานทุกคน	๒๐,๐๐๐	จังหวัดปราจีนบุรี	องค์การบริหารส่วนตำบลวัดโบสถ์	ปีงบประมาณ พ.ศ.๒๕๖๒
๗	โครงการบริหารงานตามหลักธรรมาภิบาล	จำนวนผู้เข้าร่วมกิจกรรม	พนักงานทุกคน	๑๐๐,๐๐๐	จังหวัดปราจีนบุรี	องค์การบริหารส่วนตำบลกบินทร์	ปีงบประมาณ พ.ศ.๒๕๖๒
๘	โครงการอบรมคุณธรรมจริยธรรมให้แก่สังคม	ร้อยละของประชาชนในพื้นที่ที่มีคุณธรรมจริยธรรม	๑ ครั้ง	๕๐,๐๐๐	จังหวัดปราจีนบุรี	สำนักงานเทศบาลตำบลเมื่อแก้ว	ปีงบประมาณ พ.ศ.๒๕๖๒
๙	โครงการอบรมการบริหารบ้านเมืองที่ดี	จำนวนบุคลากรที่เข้ารับการอบรม	๘๐ คน	๒๐,๐๐๐	จังหวัดปราจีนบุรี	องค์การบริหารส่วนตำบลเมื่อแก้ว	ปีงบประมาณ พ.ศ.๒๕๖๒
๑๐	โครงการข้าราชการไทยไร้ทุจริต	จำนวนบุคลากรที่เข้ารับการอบรม	๘๐ คน	๒๐,๐๐๐	จังหวัดปราจีนบุรี	องค์การบริหารส่วนตำบลเมื่อแก้ว	ปีงบประมาณ พ.ศ.๒๕๖๒
๑๑	โครงการพัฒนาบุคลากรประจำปี	มีธรรมนุญพลเมือง	พนักงานและลูกจ้างทุกคน	๒๐,๐๐๐	จังหวัดปราจีนบุรี	สำนักงานเทศบาลตำบลบ้านนาปรือ	ปีงบประมาณ พ.ศ.๒๕๖๒

ยุทธศาสตร์ที่ ๒ สร้างความเข้มแข็งในระบบการบริหารจัดการด้านส่งเสริมคุณธรรมให้เป็นเอกภาพ(ต่อ)

ลำดับที่	โครงการ/กิจกรรม	รายละเอียดของกิจกรรม			พื้นที่ดำเนินการ	หน่วยงานดำเนินการ	ระยะเวลาดำเนินการ
		ตัวชี้วัด	เป้าหมาย	งบประมาณ (บาท)			
๑๒	โครงการส่งเสริมกิจกรรมวันครอบครัวและวันสำคัญของชาติ	จำนวนโครงการที่ดำเนินการ	๓ โครงการ	๑๐๐,๐๐๐	จังหวัดปราจีนบุรี	องค์การบริหารส่วนตำบลโนนหอม	ปีงบประมาณ พ.ศ.๒๕๖๒
๑๓	โครงการสร้างการบริหารงานแบบธรรมาภิบาล	จำนวนผู้เข้าร่วมกิจกรรม	พนักงานทุกคน	๒๐,๐๐๐	จังหวัดปราจีนบุรี	องค์การบริหารส่วนตำบลโนนหอม	ปีงบประมาณ พ.ศ.๒๕๖๒
๑๔	โครงการสร้างระบบการบริหารงานแบบธรรมาภิบาล	จำนวนผู้เข้าร่วมกิจกรรม	พนักงานทุกคน	๒๐,๐๐๐	จังหวัดปราจีนบุรี	องค์การบริหารส่วนตำบลโนนหอม	ปีงบประมาณ พ.ศ.๒๕๖๒
๑๕	โครงการส่งเสริมกิจกรรมวันครอบครัวและวันสำคัญของชาติ	จำนวนโครงการที่ดำเนินการ	๓ โครงการ	๑๐๐,๐๐๐	จังหวัดปราจีนบุรี	องค์การบริหารส่วนตำบลโนนหอม	ปีงบประมาณ พ.ศ.๒๕๖๒
๑๖	โครงการส่งเสริมสนับสนุนโครงการและกิจกรรมด้านศาสนาและกิจกรรมนันทนาการ	จำนวนโครงการที่ดำเนินการ	๑ โครงการ	๒๕,๐๐๐	จังหวัดปราจีนบุรี	องค์การบริหารส่วนตำบลโนนหอม	ปีงบประมาณ พ.ศ.๒๕๖๒
๑๗	โครงการบุคลากรทางการศึกษาปราจีนบุรีร่วมสร้างสังคมที่ไม่ทนต่อการทุจริต	จำนวนผู้เข้ากิจกรรมเกิดการเชื่อมโยงแนวทางการป้องกันการทุจริตในสถานศึกษา	ไม่น้อยกว่า๘๐ คน	๙๐,๐๐๐	จังหวัดปราจีนบุรี	สำนักงาน ป.ป.ช. จังหวัดปราจีนบุรี	ปีงบประมาณ พ.ศ.๒๕๖๒

ยุทธศาสตร์ที่ ๒ สร้างความเข้มแข็งในระบบการบริหารจัดการด้านส่งเสริมคุณธรรมให้เป็นเอกภาพ(ต่อ)

๖๔

ลำดับที่	โครงการ/กิจกรรม	รายละเอียดของกิจกรรม			พื้นที่ดำเนินการ	หน่วยงานดำเนินการ	ระยะเวลาดำเนินการ
		ตัวชี้วัด	เป้าหมาย	งบประมาณ (บาท)			
๑๘	โครงการหมู่บ้านซอสะอาดพัฒนาจิตใจ จังหวัดปราจีนบุรี	จำนวนผู้เข้าร่วมกิจกรรมหมู่บ้านซอสะอาด	ไม่น้อยกว่า ๔๐ คน และหมู่บ้านซอสะอาดอย่างน้อย ๑ หมู่บ้าน	๖๘,๒๐๐	จังหวัดปราจีนบุรี	สำนักงาน ป.ป.ช. จังหวัดปราจีนบุรี	ปีงบประมาณ พ.ศ.๒๕๖๒

ยุทธศาสตร์ที่ ๓ สร้างเครือข่ายความร่วมมือในการส่งเสริมคุณธรรม

ลำดับที่	โครงการ/กิจกรรม	รายละเอียดของกิจกรรม			พื้นที่ดำเนินการ	หน่วยงานดำเนินการ	ระยะเวลาดำเนินการ
		ตัวชี้วัด	เป้าหมาย	งบประมาณ (บาท)			
๑	โครงการส่งเสริมการมีส่วนร่วมของอาสาสมัครประชาชนและบุคคลภายนอก	จำนวนอาสาสมัครประชาชนและบุคคลภายนอกสามารถเข้ามามีส่วนร่วมในการตรวจสอบจริยธรรมคุณธรรม	๓๐๐ คน/ปี	๒๐๐,๐๐๐	จังหวัดปราจีนบุรี	สำนักงานป้องกันและบรรเทาสาธารณภัย จังหวัดปราจีนบุรี	ปีงบประมาณ พ.ศ.๒๕๖๒
๒	โครงการค่ายคุณธรรมคืนคนดีสู่สังคม	จำนวนผู้เข้ารับการอบรมซึ่งเป็นเยาวชนที่กระทำผิด	๕๐ คน	๑๐๐,๐๐๐	จังหวัดปราจีนบุรี	สำนักงานวัฒนธรรม จังหวัดปราจีนบุรี	ปีงบประมาณ พ.ศ.๒๕๖๒

ยุทธศาสตร์ที่ ๓ สร้างเครือข่ายความร่วมมือในการส่งเสริมคุณธรรม(ต่อ)

ลำดับที่	โครงการ/กิจกรรม	รายละเอียดของกิจกรรม			พื้นที่ดำเนินการ	หน่วยงานดำเนินการ	ระยะเวลาดำเนินการ
		ตัวชี้วัด	เป้าหมาย	งบประมาณ (บาท)			
๓	โครงการบรรพชาอุปสมบทพระภิกษุสามเณร และบวชศีลจารีณภาคฤดูร้อน	จำนวนผู้เข้าร่วมบรรพชา อุปสมบทพระภิกษุสามเณร และบวชศีลจารีณ ในช่วงมีนาคม-เมษายน	๘,๐๐๐ รูป/คน	๕๐๐,๐๐๐	จังหวัดปราจีนบุรี	สำนักงานวัฒนธรรมจังหวัดปราจีนบุรี	ปีงบประมาณ พ.ศ.๒๕๖๒
๔	โครงการอุดหนุนศาสนสถานของศาสนาอื่น	จำนวนศาสนสถานของศาสนาอื่น ที่ได้รับการพิจารณาให้รับเงินอุดหนุน	๒ แห่ง	๑๐๐,๐๐๐	จังหวัดปราจีนบุรี	สำนักงานวัฒนธรรมจังหวัดปราจีนบุรี	ปีงบประมาณ พ.ศ.๒๕๖๒
๕	โครงการเทศมหาชาติเฉลิมพระเกียรติสมเด็จพระเทพรัตนราชสุดาฯ สยามบรมราชกุมารี เนื่องในโอกาสคล้ายวันพระราชสมภพ	จำนวนผู้เข้าร่วมกิจกรรมเทศน์มหาชาติเฉลิมพระเกียรติฯ	๑๓ กัณฑ์ ๕๐๐ คน	๒๐๐,๐๐๐	จังหวัดปราจีนบุรี	สำนักงานวัฒนธรรมจังหวัดปราจีนบุรี	ปีงบประมาณ พ.ศ.๒๕๖๒
๖	โครงการคัดเลือกผู้ทำคุณประโยชน์ต่อพระพุทธศาสนา	มีกระบวนการในการดำเนินงานและดำเนินการเสร็จสิ้นตามระยะเวลาที่กำหนด	๑ คน	๒๐,๐๐๐	จังหวัดปราจีนบุรี	สำนักงานวัฒนธรรมจังหวัดปราจีนบุรี	ปีงบประมาณ พ.ศ.๒๕๖๒

ยุทธศาสตร์ที่ ๓ สร้างเครือข่ายความร่วมมือในการส่งเสริมคุณธรรม(ต่อ)

๖๖

ลำดับที่	โครงการ/กิจกรรม	รายละเอียดของกิจกรรม			พื้นที่ดำเนินการ	หน่วยงานดำเนินการ	ระยะเวลาดำเนินการ
		ตัวชี้วัด	เป้าหมาย	งบประมาณ (บาท)			
๗	โครงการอบรมศาสนพิธีกร	จำนวนเครือข่ายต่าง ๆ ที่เข้าร่วมอบรมศาสนพิธีกร	๑๐๐ คน	๑๐๐,๐๐๐	จังหวัดปราจีนบุรี	สำนักงานวัฒนธรรมจังหวัดปราจีนบุรี	ปีงบประมาณ พ.ศ.๒๕๖๒
๘	โครงการเจริญพระพุทธรณ์ต้นโพธิ์เฉลิมพระเกียรติสมเด็จพระเจ้าอยู่หัวมหาวชิราลงกรณ บดินทรเทพยวรางกูร	จำนวนนักเรียน นักศึกษา เยาวชนและประชาชน ที่เข้าร่วมกิจกรรมโครงการ	๕,๐๐๐ คน	๕๐๐,๐๐๐	จังหวัดปราจีนบุรี	สำนักงานวัฒนธรรมจังหวัดปราจีนบุรี	ปีงบประมาณ พ.ศ.๒๕๖๒
๙	โครงการอบรมคุณธรรมจริยธรรมประชาชน หมู่ที่ ๑-๑๗	จำนวนประชาชนแต่ละหมู่บ้านที่เข้าร่วมกิจกรรมฯ	๕๐ คน	๒๐๐,๐๐๐	จังหวัดปราจีนบุรี	องค์การบริหารส่วนตำบลวังตะเคียน	ปีงบประมาณ พ.ศ.๒๕๖๒
๑๐	โครงการลานธรรมลานวิถีไทย	จำนวนวัด/ศาสนสถาน ที่เข้าร่วมโครงการ และร้อยละของประชาชนที่เข้าร่วมกิจกรรม	๙ แห่ง /๕๐ คน	๒๐,๐๐๐	จังหวัดปราจีนบุรี	สำนักงานวัฒนธรรมจังหวัดปราจีนบุรี	ปีงบประมาณ พ.ศ.๒๕๖๒
๑๑	โครงการถวายเทียนพรรษา	จำนวนประชาชนที่เข้าร่วมกิจกรรม	ปีละ ๑ ครั้ง	๖๐,๐๐๐	จังหวัดปราจีนบุรี	องค์การบริหารส่วนตำบลดงพระราม	ปีงบประมาณ พ.ศ.๒๕๖๒

ยุทธศาสตร์ที่ ๓ สร้างเครือข่ายความร่วมมือในการส่งเสริมคุณธรรม(ต่อ)

ลำดับที่	โครงการ/กิจกรรม	รายละเอียดของกิจกรรม			พื้นที่ดำเนินการ	หน่วยงานดำเนินการ	ระยะเวลาดำเนินการ
		ตัวชี้วัด	เป้าหมาย	งบประมาณ (บาท)			
๑๒	โครงการส่งเสริมคุณธรรมจริยธรรม	จำนวนประชาชนที่เข้ากิจกรรม	ปีละ ๑ ครั้ง	๒๐,๐๐๐	จังหวัดปราจีนบุรี	องค์การบริหารส่วนตำบลดงพระราม	ปีงบประมาณ พ.ศ.๒๕๖๒
๑๓	โครงการงดเหล้าเข้าพรรษา	จำนวนประชาชนที่เข้ากิจกรรม	ปีละ ๑ ครั้ง	๓,๐๐๐	จังหวัดปราจีนบุรี	องค์การบริหารส่วนตำบลดงพระราม	ปีงบประมาณ พ.ศ.๒๕๖๒
๑๔	โครงการเห็นต่างได้แต่ไม่แตกแยก	จำนวนพนักงานที่เข้าร่วมกิจกรรม	๑๐๐ คน	๓๐,๐๐๐	จังหวัดปราจีนบุรี	องค์การบริหารส่วนตำบลวัดโบสถ์	ปีงบประมาณ พ.ศ.๒๕๖๒
๑๕	โครงการส่งเสริมคุณธรรมจริยธรรมให้พนักงาน เด็ก เยาวชน และประชาชนในตำบล	จำนวนโครงการส่งเสริมคุณธรรมจริยธรรม	๑ โครงการ /๑๑ หมู่บ้าน	๒๐,๐๐๐	จังหวัดปราจีนบุรี	องค์การบริหารส่วนตำบลวัดโบสถ์	ปีงบประมาณ พ.ศ.๒๕๖๒
๑๖	โครงการส่งเสริมกิจกรรมการพัฒนาตามหลักปรัชญาเศรษฐกิจพอเพียง	จำนวนประชาชนที่เข้าร่วมกิจกรรม	๕๕ คน	๒๕,๐๐๐	จังหวัดปราจีนบุรี	องค์การบริหารส่วนตำบลวัดโบสถ์	ปีงบประมาณ พ.ศ.๒๕๖๒
๑๗	โครงการจัดทำช่องทางกรรงเรียนและการเผยแพร่ประชาสัมพันธ์ให้ประชาชนทราบ	จำนวนช่องทางกรรงเรียนประชาสัมพันธ์	๑๑ หมู่บ้าน	-	จังหวัดปราจีนบุรี	องค์การบริหารส่วนตำบลวัดโบสถ์	ปีงบประมาณ พ.ศ.๒๕๖๒



ยุทธศาสตร์ที่ ๓ สร้างเครือข่ายความร่วมมือในการส่งเสริมคุณธรรม(ต่อ)

ลำดับที่	โครงการ/กิจกรรม	รายละเอียดของกิจกรรม			พื้นที่ดำเนินการ	หน่วยงานดำเนินการ	ระยะเวลาดำเนินการ
		ตัวชี้วัด	เป้าหมาย	งบประมาณ (บาท)			
๑๘	โครงการเสริมสร้างธรรมาภิบาลและความโปร่งใสสู่จังหวัดใสสะอาด	จำนวนผู้เข้าร่วมอบรมสมัครเป็นเครือข่ายต่อต้านการทุจริต	๒๐๐ คน	๒๗๐,๐๐๐	จังหวัดปราจีนบุรี	สำนักงานจังหวัดปราจีนบุรี	ปีงบประมาณ พ.ศ.๒๕๖๒
๑๙	โครงการพัฒนาศักยภาพสภาเด็กและเยาวชนจังหวัดปราจีนบุรี	จำนวนผู้เข้ากิจกรรม	๗๐ คน	๑๔๐,๐๐๐	จังหวัดปราจีนบุรี	สำนักงานพัฒนาสังคมและความมั่นคงของมนุษย์	ปีงบประมาณ พ.ศ.๒๕๖๒
๒๐	โครงการสนับสนุนพื้นที่สร้างสรรค์สำหรับเด็กและเยาวชนตำบล	จำนวนตำบลที่เข้าร่วมกิจกรรม	๑๔ ตำบล	๒๒๐,๐๐๐	จังหวัดปราจีนบุรี	องค์การบริหารส่วนตำบลวัดโบสถ์	ปีงบประมาณ พ.ศ.๒๕๖๒

ยุทธศาสตร์ที่ ๔ ส่งเสริมให้ประเทศไทย เป็นแบบอย่างด้านคุณธรรมในประชาคมอาเซียนและประชาคมโลก

ลำดับที่	โครงการ/กิจกรรม	รายละเอียดของกิจกรรม			พื้นที่ดำเนินการ	หน่วยงานดำเนินการ	ระยะเวลา ดำเนินการ
		ตัวชี้วัด	เป้าหมาย	งบประมาณ (บาท)			
๑	โครงการงานสัปดาห์ ส่งเสริมพระพุทธศาสนา เนื่องในเทศกาล วันวิสาขบูชา วันมาฆบูชา วันอาสาฬหบูชา และ วันเข้าพรรษา	จำนวนผู้เข้าร่วม กิจกรรม	๒๕๐,๐๐๐ คน	๓,๐๐๐,๐๐๐	จังหวัดปราจีนบุรี	สำนักงานวัฒนธรรม จังหวัดปราจีนบุรี	ปีงบประมาณ พ.ศ.๒๕๖๒

