



แผนปฏิบัติการส่งเสริมคุณธรรม
จังหวัดลำปาง
ประจำปีงบประมาณ พ.ศ. ๒๕๖๒



แผนปฏิบัติการส่งเสริมคุณธรรม
จังหวัดลำปาง
ประจำปีงบประมาณ พ.ศ. ๒๕๖๒

คำนำ

การจัดทำแผนปฏิบัติการส่งเสริมคุณธรรม จังหวัดลำปาง ประจำปีงบประมาณ พ.ศ. ๒๕๖๒ จัดทำขึ้นเพื่อเป็นกลไกในการขับเคลื่อนการส่งเสริมคุณธรรม จริยธรรม ตามกรอบแนวทางแผนแม่บทส่งเสริมคุณธรรมแห่งชาติ ฉบับที่ ๑ (พ.ศ. ๒๕๕๙ - ๒๕๖๔) และสอดคล้องกับยุทธศาสตร์ชาติ ๒๐ ปี โดยมุ่งเน้นการปลูกฝังระเบียบวินัย คุณธรรม จริยธรรม ค่านิยมที่พึงประสงค์ส่งเสริม ให้คนในสังคมมีคุณธรรมเพื่อเสริมสร้างความเข้มแข็งจากภายในให้คุณธรรมนำการพัฒนา ทำให้สังคมไทย มีความมั่นคง มั่งคั่ง และยั่งยืน และเป็นสังคมแห่งคุณธรรม ในการนี้จังหวัดลำปางเป็นหน่วยงานบริหารราชการส่วนภูมิภาค มีหน้าที่ในการบูรณาการและขับเคลื่อนแผนการป้องกันและปราบปราม การทุจริต และการส่งเสริมคุ้มครองจริยธรรมของหน่วยงานภายในจังหวัด จึงได้จัดทำแผนปฏิบัติการส่งเสริมคุณธรรม จังหวัดลำปาง ประจำปีงบประมาณ ๒๕๖๒ ขึ้นเพื่อใช้เป็นแนวทางในการปฏิบัติงานของหน่วยงานต่างๆ ให้เกิดประสิทธิภาพ และประสิทธิผลอย่างมีธรรมาภิบาล เกิดความโปร่งใส และมีความรับผิดชอบต่อสังคม ตลอดจนมีการพัฒนาด้านคุณธรรม จริยธรรม โดยยึดหลักของศาสนาและหลักปรัชญาของเศรษฐกิจพอเพียง และวิถีวัฒนธรรมอันดีงาม นำไปสู่การเป็นองค์กรคุณธรรม

แผนปฏิบัติการส่งเสริมคุณธรรมจังหวัดลำปางประจำปีงบประมาณ ๒๕๖๒ นี้ให้ความสำคัญกับการมีส่วนร่วมของทุกหน่วยงานทุกภาคส่วน ในขั้นตอนของการจัดทำแผนปฏิบัติการอย่างกว้างขวาง เพื่อเป็นแนวทางในการติดตามประเมินผลการปฏิบัติงานของหน่วยงานต่างๆ ให้เกิดประสิทธิผล โดยได้รวบรวมข้อมูลโครงการ/กิจกรรมต่างๆ จากหน่วยงานทั้ง ภาครัฐ ภาคเอกชน ภาคประชาสังคม และองค์กรภาคีเครือข่ายทุกภาคส่วน ที่ดำเนินภารกิจด้านการส่งเสริมคุณธรรม และขับเคลื่อนการดำเนินงานในรูปแบบบูรณาการการทำงานร่วมกันเพื่อร่วมกันวางแนวทางโครงการ/กิจกรรมต่างๆ เพื่อตอบสนองยุทธศาสตร์ในการส่งเสริมคุณธรรมของจังหวัดลำปาง โดยเป้าประสงค์คือ สังคมเมืองลำปางเป็นสังคมคุณธรรม ปฏิบัติตนตามหลักคำสอนทางศาสนาที่ตนนับถือ น้อมนำหลักปรัชญาเศรษฐกิจพอเพียงมาปฏิบัติ และธำรงรักษาไว้ซึ่งวัฒนธรรมอันดีงาม ทำให้สังคมเมืองลำปางเป็นเมืองน่าอยู่ นครแห่งความสุข อย่างมั่นคงและยั่งยืนตลอดไป

สารบัญ

เรื่อง	หน้า
ส่วนที่ ๑	
(๑) หลักการและเหตุผล	๑
(๒) ข้อมูลสภาพทั่วไปจังหวัดลำปาง	๒
(๓) วิสัยทัศน์ พันธกิจ เป้าประสงค์รวม ประเด็นยุทธศาสตร์จังหวัดลำปาง	๑๒
ส่วนที่ ๒	
(๑) ยุทธศาสตร์และกลยุทธ์การส่งเสริมคุณธรรมจังหวัดลำปาง	๑๔
(๒) จำนวนโครงการ/กิจกรรมที่ดำเนินการในปี ๒๕๖๑ ตามรายยุทธศาสตร์และกลยุทธ์	๑๖
ส่วนที่ ๓	
(๑) แผนปฏิบัติการส่งเสริมคุณธรรมจังหวัดลำปาง ประจำปีงบประมาณ พ.ศ. ๒๕๖๑	๑๗
(๒) รายละเอียดแผนปฏิบัติการส่งเสริมคุณธรรมฯ	๑๙

ส่วนที่ ๑

หลักการและเหตุผล

นโยบายของรัฐบาลได้ให้ความสำคัญและมุ่งมั่นที่จะแก้ไขปัญหาสังคม โดยเฉพาะอย่างยิ่ง ปัญหาที่สะท้อนถึงวิกฤตการณ์ด้านคุณธรรม จริยธรรมของคนในชาติ โดยให้น้อมนำพระราชดำรัสของ พระบาทสมเด็จพระเจ้าอยู่หัวทุกรัชกาล หลักคำสอนของศาสนา วัฒนธรรม และความเป็นไทยมา สร้างสรรค์สังคมให้เกิดความเข้มแข็งอย่างมีคุณภาพและมีคุณธรรม โดยส่งเสริมให้ทุกภาคส่วนมีบทบาทในการปลูกฝังคุณธรรม จริยธรรม สร้างค่านิยม จิตสำนึกที่ดีให้แก่ประชาชนให้การพัฒนาประเทศมีความสมดุลทั้ง ทางด้านวัตถุและจิตใจ ตามแนวคิด “คุณธรรมนำการพัฒนา” พร้อมทั้งจะก้าวไปสู่สังคมแห่งคุณธรรมตาม ยุทธศาสตร์ชาติ ๒๐ ปี และโมเดลประเทศไทย ๔.๐ โดยให้สังคมเกิดความเข้มแข็งจากภายในและ กระบวนการสร้างสังคมคุณธรรมแบบ “ระเบิดจากข้างใน” รวมทั้งจัดระเบียบสังคม สร้างมาตรฐานด้าน คุณธรรม จริยธรรม และธรรมาภิบาลให้แก่เจ้าหน้าที่ของรัฐและประชาชนทั่วไป โดยใช้ค่านิยมหลัก ๑๒ ประการ ตามนโยบายของคณะรักษาความสงบแห่งชาติ เพื่อให้สังคมเกิดความมั่นคง สงบสุขร่มเย็นด้วยมิติทาง ศาสนา รวมทั้งระบบเศรษฐกิจเกิดความมั่งคั่ง เข้มแข็งบนวิถีวัฒนธรรมไทย ภูมิปัญญาของท้องถิ่น ภายใต้หลัก ปรัชญาเศรษฐกิจพอเพียงอย่างยั่งยืนเพื่อวางรากฐานการพัฒนาประเทศในระยะยาว

ดังนั้น จังหวัดลำปางในฐานะหน่วยราชการที่ปกครองส่วนภูมิภาคได้เล็งเห็นถึงความสำคัญ ของนโยบายรัฐบาลดังกล่าว เพื่อเป็นการขับเคลื่อนการส่งเสริมคุณธรรม จริยธรรมให้บรรลุวัตถุประสงค์และ เกิดผลสัมฤทธิ์อย่างเป็นรูปธรรม และใช้เป็นแนวทางในการดำเนินงานส่งเสริมคุณธรรม จริยธรรมของ หน่วยงานต่างๆ ในจังหวัดลำปาง จึงได้จัดทำแผนปฏิบัติการส่งเสริมคุณธรรม จังหวัดลำปาง ประจำปี งบประมาณ พ.ศ. ๒๕๖๑ ซึ่งมีความสอดคล้องกับ (ร่าง) ยุทธศาสตร์ชาติ ๒๐ ปี (พ.ศ. ๒๕๖๐ - ๒๕๗๙) แผนพัฒนาเศรษฐกิจและสังคมแห่งชาติ ฉบับที่ ๑๒ (พ.ศ. ๒๕๖๐ - ๒๕๖๔) แผนแม่บทส่งเสริมคุณธรรม แห่งชาติ ฉบับที่ ๑ (พ.ศ. ๒๕๕๙ - ๒๕๖๔) ยุทธศาสตร์แผนพัฒนาจังหวัดลำปาง ๔ ปี (พ.ศ. ๒๕๖๑ - ๒๕๖๔) โดยมุ่งเน้นการปลูกฝังระเบียบวินัย คุณธรรม จริยธรรม ค่านิยมที่พึงประสงค์ ส่งเสริมให้คนในสังคมไทยเป็นคน มีคุณธรรม มีความรักชาติ มีความศรัทธา และยึดมั่นในหลักคำสอนของศาสนา มีความเคารพเทิดทูนสถาบัน พระมหากษัตริย์ อยู่ร่วมกันอย่างสันติสุข นำไปสู่การเป็นองค์กรคุณธรรมและสังคมแห่งคุณธรรม โดยมี วิสัยทัศน์ “ลำปางเมืองน่าอยู่ นครแห่งความสุข สืบสานวิถีถิ่นและวิถีวัฒนธรรมไทย อยู่ร่วมกันด้วยความสันติ สุขในจังหวัดลำปาง ประเทศไทย และประชาคมอาเซียนอย่างยั่งยืน” จึงได้กำหนดยุทธศาสตร์ในการ ดำเนินงาน ๔ ยุทธศาสตร์ ดังนี้

ยุทธศาสตร์ที่ ๑ วางระบบรากฐานการเสริมสร้างคุณธรรมในสังคมเมืองลำปาง

ยุทธศาสตร์ที่ ๒ สร้างความเข้มแข็งในระบบการบริหารจัดการด้านการส่งเสริมคุณธรรมให้ เป็นเอกภาพ

ยุทธศาสตร์ที่ ๓ สร้างเครือข่ายความร่วมมือในการส่งเสริมคุณธรรม

ยุทธศาสตร์ที่ ๔ ส่งเสริมให้จังหวัดลำปางเป็นแบบอย่างด้านคุณธรรมในกลุ่มจังหวัด ประเทศไทย และประชาคมอาเซียน

ข้อมูลสภาพทั่วไปของจังหวัด

ประวัติความเป็นมาของจังหวัดลำปาง

จังหวัดลำปาง มีความเก่าแก่และมีความสำคัญทางประวัติศาสตร์ไม่น้อยกว่า ๑,๓๓๕ ปี ตั้งแต่สมัยทริภุญชัยเป็นต้นมา คือ ราวพุทธศตวรรษที่ ๑๓ ชื่อของเมืองเขลางค์ อันเป็นเมืองในยุคแรกๆ และเมืองนครลำปางปรากฏอยู่ในหลักฐานทางประวัติศาสตร์หลายแห่ง ทั้งจากตำนานศิลาจารึกพงศาวดาร และจากคำที่นิยมเรียกกันโดยทั่วไปอย่างแพร่หลาย ได้แก่ ตำนานจามเทวี ชินกาลบาสิปกรณ์ ตำนานมูลศาสนา ตำนานพื้นเมืองเชียงใหม่ ตำนานเจ้าเจ็ดตน พงศาวดารโยนก

คำว่า "ละคอน" หรือ "ละคร" (นคร) เป็นชื่อสามัญของเมืองเขลางค์ที่นิยมเรียกกันอย่างแพร่หลายทั้งในตำนานและภาษาพูดโดยทั่วไป แม้แต่จังหวัดใกล้เคียงเช่น แพร่ น่าน เชียงราย ลำพูน เชียงใหม่ มักจะเรียกชาวลำปางว่า "จาวละคอน" ซึ่งหมายถึง ชาวนคร คำว่าละคอนมีชื่อทางภาษาบาลีว่า เรียกว่า "เขลางค์" เช่นเดียวกับละพुरुหรือลำพูน ซึ่งทางภาษาบาลีเรียกว่า "ทริภุญชัย" และเรียกลำปางว่า "ลัมภักปะ" ดังนั้น เมืองละคอนจึงหมายถึง บริเวณอันเป็นที่ตั้งของเมืองเขลางค์ คือเมืองโบราณรูปหอยสังข์ ซึ่งตั้งอยู่บริเวณฝั่งตะวันตกของแม่น้ำวัง อยู่ในตำบลเวียงเหนือ อำเภอเมืองลำปาง จังหวัดลำปาง

ส่วนคำว่า "ลำปาง" เป็นชื่อที่ปรากฏหลักฐานอย่างชัดเจนในตำนานพระธาตุลำปางหลวง ซึ่งมีชื่อเรียกเป็นภาษาบาลีว่า "ลัมภักปะนคร" ตั้งอยู่บริเวณลำปางหลวง อำเภอเกาะคา จังหวัดลำปางอยู่ห่างจากตัวเมืองลำปางไปทางทิศใต้ตามแม่น้ำวังประมาณ ๑๖ กิโลเมตร อันเป็นที่ตั้งของวัดพระธาตุลำปางหลวงในปัจจุบันตัวเมืองลัมภักปะนคร มีพื้นที่ประมาณ ๒๐๐ ไร่

ลักษณะของเมือง ศึกษาจากภาพถ่ายทางอากาศและการเดินสำรวจทางภาคพื้นดินพบว่ามีคันคูล้อมรอบ ๓ ชั้น (แต่ปัจจุบันเหลือเพียงบางส่วนเท่านั้น) นอกจากนี้พบเศษกระเบื้อง ภาชนะดินเผา เศียรพระพุทธรูปดินเผาสมัยทริภุญชัยและสถาปัตยกรรมสมัยทริภุญชัย สันนิษฐานว่าเมืองลัมภักปะนี้ น่าจะเป็นเมืองกัลปนาสงฆ์ (เมืองทางศาสนา) มากกว่าจะเป็นเมืองทางอาณาจักรที่มีอำนาจทางการปกครองบ้านเมืองอย่างเป็นระเบียบแบบแผน

ตามตำนานวัดพระธาตุลำปางหลวง (ฉบับสาขาสมาคม เพื่อการรักษาสมบัติวัฒนธรรมประจำจังหวัดลำปาง) ได้กล่าวถึงเรื่องราวของเมืองลำปางไว้ว่า "พระพุทธเจ้าได้เสด็จด้วยลำดับบ้านใหญ่เมืองน้อยทั้งหลายพระพุทธเจ้าโปรดบ้านอันหนึ่งชื่อ ลัมพการีวัน พระพุทธเจ้านั่งอยู่เหนือดอยม่อนน้อย สูงสะหน้อยยังมีละวะ ชื่ออ้ายคอนมันหันพระพุทธเจ้าเอาน้ำผึ้งใส่กระบอกลำปางมาหื้อทานแก่พระพุทธเจ้ากับมหากั้ว ๔ ลูก พระพุทธเจ้ายื่นบอมน้ำผึ้งหื้อแก่มหาอนนทดอกตลกปากบาตร พระพุทธเจ้าฉิ้นแล้ว ชัดบอกลำปางไปตกหนเหนือแล้วพระพุทธเจ้าทำนายว่า สถานที่นี้จักเป็นเมืองอันหนึ่งชื่อ "ลัมภักปะ"

ดังนั้น นามเมืองลำปาง จึงหมายถึง ชื่อของเมืองอันเป็นที่ตั้งของพระธาตุลำปางหลวงในปัจจุบัน จังหวัดลำปางเดิมชื่อ "เมืองนครลำปาง" จากหลักฐานทางประวัติศาสตร์ได้ระบุไว้อย่างชัดเจน ได้แก่ศิลาจารึกเลขทะเบียน ลป.๑ จารึกเจ้าหมื่นคำเพชรเมื่อ พ.ศ. ๒๐๑๙ และศิลาจารึกเลขทะเบียน ลป.๒ จารึกเจ้าหาญสีหัตถ์ได้จารึกชื่อเมืองนี้ว่า "ลคอร" ส่วนตำนานชินกาลมาลีปกรณ์ ตำนานพื้นเมืองเชียงใหม่ ตำนานเมืองเชียงแสนตลอดจนพงศาวดารของทางฝ่ายเหนือ ก็ล้วนแล้วแต่เรียกชื่อว่า เมืองนครลำปาง แม้แต่เอกสารทางราชการสมัยรัตนโกสินตอนต้น ก็เรียกเจ้าเมืองว่า พระยานครลำปาง นอกจากนี้จารึกประตูพระอุโบสถวัดบุญญาพิหาร ก็ยังมีข้อความตอนหนึ่งจารึกว่า เมืองนครลำปาง แต่เมื่อมีการปฏิรูปบ้านเมืองจากมณฑลเทศาภิบาลเป็นจังหวัดตามคำสั่งของกระทรวงมหาดไทย ลงวันที่ ๑๙ พฤษภาคม พ.ศ. ๒๔๕๙ ปรากฏว่าชื่อของเมืองนครลำปางได้กลายมาเป็นจังหวัดลำปางมาจนกระทั่งทุกวันนี้

❖ ประวัติความเป็นมาของจังหวัดลำปางในการก่อสร้างเมือง

เรื่องราวของเมืองนครลำปางในยุคแรกหรือยุคเมืองเขลางค์นั้นส่วนใหญ่ทราบหลักฐานในตำนานชินกาลมาลีปกรณ์ ซึ่งได้กล่าวถึงประวัติการสร้างเขลางค์ ในราวต้นพุทธศตวรรษที่ ๑๓ ว่าในราว พ.ศ. ๑๒๐๐ พระสุเทวฤๅษีซึ่งอาศัยอยู่ที่ดอยสุเทพได้เชิญชวนให้พระสุกทันตฤๅษีแห่งละโว้มาช่วยกันสร้างเมืองนครทริภุชชัย เมื่อสร้างเสร็จแล้วจึงไปทูลขอผู้ปกครองจากพระเจ้านพราชกษัตริย์แห่งละโว้ (ลพบุรี) ซึ่งได้ประทานพระนางจามเทวีราชธิดาให้มาเป็นผู้ปกครอง พร้อมกับนำพระภิกษุสงฆ์ผู้รอบรู้ในพระไตรปิฎก พรหมมณโฑรานักปราชญ์ราชบัณฑิตแพทย์ ช่างฝีมือ เศรษฐี คหบดีอย่างละ ๕๐๐ คนมาด้วย ขณะนั้นพระนางทรงครรภ์เมื่อมาถึงได้ราว ๓ เดือนก็ประสูติพระโอรสฝาแฝดผู้พี่ทรงพระนามว่า "เจ้ามหันตยศกุมาร" ส่วนผู้น้องทรงพระนามว่า "เจ้านันทยศกุมาร" เมื่อพระโอรสทั้ง ๒ ทรงเจริญวัยขึ้น ประกอบกับพระนางชราภาพมากแล้วจึงได้ทำพิธีราชาภิเษกให้ เจ้ามหันตยศกุมารขึ้นเป็นกษัตริย์ครองเมืองทริภุชชัย ส่วนเจ้านันทยศกุมารทรงดำรงตำแหน่งอุปราช

ตำนานเล่าว่า เมื่อพระนางจามเทวีได้ราชาภิเษก ให้เจ้ามหันตยศกุมารขึ้นเป็นกษัตริย์ครองเมืองทริภุชชัยแล้ว ฝ่ายเจ้านันทยศกุมารก็ปรารถนาอยากไปครองเมืองแห่งใหม่ จึงนำความขึ้นกราบบังคมทูลให้พระมารดาได้ทรงทราบ พระนางทรงแนะนำให้ไปหา ฤๅษิวาสูเทพ เพื่อขอให้สร้างเมืองถวายแต่ฤๅษิวาสูเทพได้แนะนำให้ไปหาพรานเขลางค์ซึ่งอยู่ที่ภูเขาบรรพต ดังนั้นพระเจ้าอนันตยศจึงพาข้าราชการบริวารเสด็จออกจากทริภุชชัยไปยังเขลางค์บรรพต ครั้นเมื่อพบพรานเขลางค์แล้วก็ทรงขอให้นำไปพบพระสุพรหมฤๅษีบนดอยงามหรือภูเขาสองยอด แล้วขออาราธนาช่วยสร้างบ้านเมืองให้ พระสุพรหมฤๅษีจึงขึ้นไปยังเขลางค์บรรพตเพื่อมองหาชัยภูมิสร้างเมือง เมื่อมองไปทางยังทิศตะวันตกของแม่น้ำวังกนที ก็เห็นสถานที่แห่งหนึ่งเป็นชัยภูมิที่เหมาะสม จึงได้สร้างเมืองขึ้นที่นั่นโดยกำหนดให้กว้างยาวด้านละ ๕๐๐ วาแล้วเอาศิลาบาตรก้อนหนึ่งมาตั้งเป็นหลักเมืองเรียกว่า "ผาบ่อง" เมื่อสร้างเสร็จแล้วจึงขนานนามตามชื่อของนายพรหมผู้นำทางและมีส่วนร่วมในการช่วยสร้างเมืองว่า "เขลางค์นคร" และยังมีชื่อเรียกในตำนานกุกุตนครว่า "ศิรินครชัย" อีกนามหนึ่ง

ภายหลังสร้างเมืองแล้วเสร็จ พระเจ้าอนันตยศได้ทรงราชาภิเษกเป็นกษัตริย์ทรงพระนามว่า "พระเจ้าอินทเร็กการ" พระองค์ครองเมืองเขลางค์อยู่ได้ไม่นานก็ทรงมีความรำลึกถึงมารดา จึงได้ทูลเชิญเสด็จพระนางจามเทวี พร้อมทั้งสมณชีพราหมณ์ มายังเมืองเขลางค์นคร ทรงสร้างเมืองให้พระราชมารดาประทับอยู่เบื้องปัจฉิมทิศแห่งเขลางค์นคร ให้ชื่อว่า "อาลัมพางค์นคร" โดยเรื่องราวเกี่ยวกับที่ตั้งของเมืองเขลางค์นครในการสำรวจผังเมือง จากภาพถ่ายทางอากาศและการสำรวจภาคพื้นดินรวมทั้งการศึกษาเรื่องราวในตำนานต่างๆ ที่เกี่ยวข้องเมืองเขลางค์พบว่า ผังเมืองอันเป็นที่ตั้งของเมืองเขลางค์แบ่งออกเป็น ๓ ยุค ได้แก่

๑) ยุคแรกยุคสมัยจามเทวี

ตั้งอยู่ในเขตตำบลเวียงเหนือ สร้างขึ้นราว พ.ศ. ๑๒๒๓ โดยพระสุพรหมฤๅษีสร้างถวายพระเจ้าอนันตยศกุมารหรือ อินทเร็กการ โอรสของพระนางจามเทวี เป็นเมืองคู่แฝดของเมืองทริภุชชัย ผังเมืองมีลักษณะคล้ายรูปหอยสังข์ (สมุทรสังขปัตตสถฐาน) กำแพงเมืองชั้นบนเป็นอิฐ ชั้นล่างเป็นคันดิน ๓ ชั้น สันนิษฐานว่า กำแพงอิฐที่สร้างบนกำแพงดินเป็นการต่อเติมในสมัยหลัง มีความยาววัดโดยรอบ ๔,๔๐๐ เมตร สร้างในพื้นที่ประมาณ ๖๐๐ ไร่ มีประตูเมืองสำคัญๆ ได้แก่ ประตูม้า ประตูผาบ่อง ประตูท่านาง ประตูต้นผึ้ง ประตูป่อง ประตูนกกต และประตูตาล ปุชนิยสถานที่สำคัญ ได้แก่ วัดพระแก้วดอนเต้าซึ่งครั้งหนึ่งเคยเป็นที่ประดิษฐานพระพุทธรูปหามณีนรัตนปฏิมากร (พระแก้วมรกต) ระหว่าง พ.ศ. ๑๙๗๙ - ๒๐๑๑ นอกจากนี้ยังมีโบราณสถานสำคัญอีกหลายแห่ง ได้แก่ วัดอุโมงค์ซึ่งเป็นวัดร้าง อยู่บริเวณประตูตาล ส่วนวัดที่อยู่นอกกำแพงเมือง ได้แก่ วัดป่าพร้าว อยู่ทางด้านเหนือ วัดพันเชิง วัดกู่ขาวหรือเสตฤๅการาม ซึ่งเคยเป็นที่ประดิษฐานพระสิกขิปฏิมากรในสมัยพระนางจามเทวี วัดกู่แดง วัดกู่คำ อยู่ทางทิศตะวันตก ในปัจจุบันนี้บริเวณวัดพันเชิงและ

วัดกุฎีแดงถูกทำลายจนไม่เหลือสภาพของโบราณอยู่อีกต่อไป ระหว่างวัดกุฎีขาวมายังเมืองเขลางค์มีแนวถนนโบราณทอดเข้าสู่ตัวเมืองทางประตูตาล สันนิษฐานว่าสร้างมาตั้งแต่สมัยพระนางจามเทวีขณะมาประทับอยู่ในเขลางค์นคร แนวถนนโบราณนี้ยังใช้เป็นคันกั้นน้ำป่าเพื่อทอนน้ำเข้าสู่คูเมืองและแบ่งเข้าไปใช้ในตัวเมืองด้วยระดับคูน้ำจะสูงกว่าแม่น้ำสายใหญ่เมืองในยุคนี้มีการเก็บน้ำไว้ในคูรอบทิศ โดยให้มีระดับสูงกว่าแม่น้ำสายใหญ่ที่ไหลผ่านบริเวณใกล้เคียงซึ่งเป็นแบบเฉพาะเมืองรูปหอยสังข์ยุคนี้เท่านั้น

เมืองเขลางค์เป็นเมืองคู่แฝดกับเมืองหริภุญชัย มีชื่อในตำนานว่า เมืองละคอน หรือลคร ภายหลังจากสมัยพระเจ้าอนันตยศแล้ว สภาพของเมืองฝาแฝดกับหริภุญชัยก็หมดไป สันนิษฐานว่า เขลางค์นครมีเจ้า ผู้ครองต่อมาอีกประมาณ ๕๐๐ ปี แต่ไม่ปรากฏพระนามในหลักฐานหรือเอกสารใดๆ จนกระทั่งถึง พ.ศ. ๑๗๕๕ ได้ปรากฏชื่อของเจ้านายเมืองเขลางค์พระองค์หนึ่งมีพระนามว่า เจ้าไทยอำมาตย์แห่งเขลางค์ได้แย่งชิงอำนาจจากพระยาพิณไทยเจ้าเมืองลำพูนแล้วสถาปนาพระองค์ปกครองหริภุญชัยสืบต่อกันมาถึง ๑๐ รัชกาล จนกระทั่งถึงสมัยพระยาธิบดีสุญเสียดำรงให้แก่พระยามังราย ใน พ.ศ. ๑๘๔๔

๒) ยุคที่สองสมัยล้านนา

เมืองเขลางค์ยุคที่ ๒ เป็นเมืองที่สร้างขึ้นในสมัยล้านนา มีเนื้อที่ประมาณ ๑๘๐ ไร่ กำแพงยาว ๑,๑๐๐ เมตร ตั้งอยู่ในตำบลเวียงเหนือ อยู่ถัดจากเมืองเขลางค์ยุคแรกลงมาทางใต้ เป็นเมืองที่ก่อกำแพงด้วยอิฐ ประตูเมืองที่มีชื่อปรากฏคือ ประตูเชียงใหม่ ประตูนาสร้อย ประตูปลายนาอันเป็นประตูที่อยู่ร่วมกับประตูนกกด ตอนท่อนหัวสังข์ของตัวเมืองเก่าและประตูป่อง ที่ประตูป่องยังคงมีซากหอรบรุ่นสมัยเจ้าคำโสม ครองเมืองลำปาง ซึ่งได้ใช้เป็นปราการต่อสู้กับพม่าครั้งสำคัญ ในปี พ.ศ. ๒๓๓๐ พม่าล้อมเมืองอยู่เป็นเวลานาน จนกระทั่งกองทัพทางกรุงเทพฯยกขึ้นมาช่วยขับไล่พม่าแตกพ่ายไป

โบราณสถานสำคัญในเมืองเขลางค์ยุคที่ ๒ ได้แก่ วัดปลายนาซึ่งเป็นวัดร้างและวัดเชียงภูมิ (วัดปงสนุกในปัจจุบัน) ซึ่งเป็นที่ตั้งของศาลเจ้าพ่อลิ้นก่าน ที่ด้านน้ำซึ่งเมืองแข่งกับเจ้าฟ้าหลวงชายแก้ว (บิดาของเจ้าเจ็ดตน) แต่เจ้าลิ้นก่านแพ้จึงถูกพม่าประหารชีวิต สันนิษฐานว่าพระเจ้าลิ้นก่านคงจะเป็นเจ้าสกุลล้านนาองค์สุดท้ายที่อยู่ในเมืองเขลางค์ ในสมัยล้านนาได้รวมเอาเมืองเขลางค์ยุคแรก (รูปหอยสังข์) กับเมืองเขลางค์ยุคใหม่เข้าด้วยกันตั้งอยู่เขตฝั่งตะวันตกของแม่น้ำวัง ซึ่งเรียกกันในตำนานต่างๆ ของทางเหนือว่า "เมืองละคอน"

๓) ยุคเมืองละคอนในสมัยราชวงศ์เม็งราย (พ.ศ. ๑๘๓๙ - ๒๑๐๑)

เมื่อพระเจ้าเม็งรายสร้างเมืองเชียงใหม่เป็นราชธานี ในปี พ.ศ. ๑๘๓๙ แล้ว ได้แผ่ขยายอิทธิพลมาครอบครองลำพูนและเมืองลคร (เขลางค์) กล่าวคือใน พ.ศ. ๑๘๔๔ พระเจ้าเม็งรายโปรดให้ขุนครามโอรสยกกองทัพไปตีเมืองลำพูน พระยาธิบดีสู้ไม่ได้ จึงอพยพหนีมาพึ่งพระยาเบ็ญพระอนุชาที่เมืองลคร (เขลางค์) กองทัพของพระเจ้าเม็งรายซึ่งมีขุนครามเป็นแม่ทัพ ได้ยกติดตามมาประทะกับกองทัพของพระยาเบ็ญที่ริมแม่น้ำแม่ตาล ปรากฏว่าพระยาเบ็ญเสียชีวิตในการสู้รบ ส่วนพระยาธิบดีเจ้าเมืองลำพูนได้พาครอบครัวหนีไปพึ่งเจ้าเมืองสองแคว (พิชณูโลก) ประทับอยู่ที่นั่นจนสิ้นพระชนม์ จึงสิ้นวงศ์เจ้าผู้ครองเขลางค์ยุคแรก

ส่วนเรื่องราวในตำนานชินกาลมาลีปกรณ์ ได้กล่าวเพิ่มเติมต่อไปอีกว่า ภายหลังจากที่พระเจ้าเม็งรายได้รับชัยชนะต่อพระยาเบ็ญแล้วได้แต่งตั้งชาวมลิกขะเป็นเจ้าเมืองแทนเจ้าเมืองคนใหม่พยายามชักชวนชาวเมืองเขลางค์สร้างเมืองใหม่ซึ่งกลายเป็นเมืองเขลางค์ยุค ๒ หลังจากนั้นก็มีเจ้าผู้ครองนครซึ่งมียศเป็นหมื่นปกครองสืบต่อกันมาเป็นเวลานาน จนกระทั่งสิ้นราชวงศ์เม็งราย พม่าก็แผ่อิทธิพลเข้ามาแทนที่ในสมัยพระเจ้าบุเรงนอง

เมืองนครลำปางเป็นหัวเมืองสำคัญของล้านนามาจนกระทั่งถึงสมัยพระเจ้าบุเรงนองกษัตริย์พม่าแห่งหงสาวดีได้แผ่อำนาจเข้าครอบครองล้านนาใน พ.ศ. ๒๑๐๑ ซึ่งสัญลักษณ์แห่งอำนาจของบุเรงนองยังปรากฏอยู่ทั่วไป ได้แก่ไม้แกะสลักรูปหงส์ประจำวัดต่างๆ (หมายถึงหงสาวดี) นับตั้งแต่นั้นมา นครลำปางตกอยู่

ภายใต้อำนาจของพม่าเป็นเวลานานร่วมๆ ๒๐๐ ปีเศษ (พ.ศ. ๒๑๐๑ - ๒๓๑๗) และบางครั้งก็อยู่ภายใต้การปกครองของกรุงศรีอยุธยาบ้าง เช่น สมัยสมเด็จพระนเรศวรมหาราช และสมัยสมเด็จพระนารายณ์มหาราช เป็นต้น หากกล่าวโดยสรุป ด้านประวัติความเป็นมาของจังหวัดลำปาง พบว่าจังหวัดลำปางเป็นจังหวัดที่มีอายุเก่าแก่มากไม่น้อยกว่า ๑,๓๐๐ ปี มีชื่อเรียกขานกันหลายชื่อ ซึ่งปรากฏหลักฐานตามตำนานต่าง ๆ รวม ๑๑ ชื่อ ได้แก่ กุกกุกนคร ลัมภักปะนคร ศรีนครชัย นครเวียงคอกวัว เวียงดิน เขลางค์นคร นครลำปาง คำเขลางค์ อาลัมภางค์ เมืองลคร และเมืองนครลำปาง จากการที่เรียกขานกันว่า “กุกกุกนคร” แปลว่าเมืองไก่ ดังนั้นตราประจำจังหวัดลำปาง คือ “ไก่ขาว” โดยจังหวัดลำปาง สร้างเมื่อ พ.ศ.๑๒๒๓ จากหนังสือพงศาวดารโยนกกล่าวว่า “สุพรรณภูมิ” สร้างเมืองเพื่อให้ เจ้าอนันตยศ โอรสพระนางจามเทวีครองคู่กับเมืองหริภุญชัย (ลำพูน) ให้ชื่อเมืองว่า “นครเขลางค์” ต่อมาเปลี่ยนเป็น “นครอัมภางค์” และเปลี่ยนชื่อเป็น “นครลำปาง” ในภายหลัง



เจ้าทิพย์ช้าง หรือ พระยาสุวโลไชยสงคราม

ในสมัยโยนกเชียงแสน นครลำปางเคยตกอยู่ภายใต้ อำนาจของขอม เคยเป็นเมืองประเทศราชของพม่าและเมือง เชียงใหม่ในสมัยพระเจ้ากรุงธนบุรี “เจ้าทิพย์ช้าง” สามารถขับไล่ พม่าออกจากเมืองลำปางได้สำเร็จ จึงได้รับการสถาปนาเป็น “พระยาสุวโลไชยสงคราม” ขึ้นครองนครลำปางในปี พ.ศ.๒๒๗๙ ในปี พ.ศ.๒๓๐๗ “เจ้าแก้วฟ้า” พระโอรสของเจ้าทิพย์ช้างได้ขึ้น ครองนครลำปางและเป็นต้นตระกูล ณ ลำปาง ณ ลำพูนรวมทั้ง ณ เชียงใหม่ ในเวลาต่อมา และมี “เจ้าบุญวาทย์วงศ์มานิต” เป็นผู้ครองนครลำปางองค์สุดท้าย

จังหวัดลำปางได้ประกาศจัดตั้งเป็นจังหวัดในปี พ.ศ.๒๔๓๕ (สมัยรัชกาลที่ ๕) โดยขึ้นอยู่กับมณฑลพายัพสมัยหนึ่ง (พ.ศ.๒๔๔๓) ต่อมาแยกเป็นมณฑลมหาสารคามในปี พ.ศ.๒๔๕๘ ซึ่งในเวลาต่อมา ได้มีประกาศยกเลิกมณฑลที่วราชอาณาจักร ลำปาง จึงมีฐานะเป็น “จังหวัดลำปาง” ตามพระราชบัญญัติระเบียบบริหารราชการ อาณาจักรสยาม พ.ศ. ๒๔๗๖



เจ้าบุญวาทย์วงศ์มานิต

สัญลักษณ์จังหวัดลำปาง



ตราประจำจังหวัดลำปาง

รูปไก่ขาวยืนอยู่ในซุ้มมณฑปพระธาตุลำปางหลวง

หมายถึง ไก่เผือก เป็นสัญลักษณ์ที่มีมาตั้งแต่สมัยเมืองกุฏตนคร (ตำนานเมืองลำปาง) และได้กลายเป็นสัญลักษณ์สำคัญโดยปรากฏเครื่องหมายไก่เผือก คู่กับ ดวงตราแผ่นดินในศาลากลางเมืองลำปาง ตั้งแต่สมัยเริ่มเปลี่ยนที่ทำการเมืองจาก "เค้ายาหมหลวง" เป็นศาลากลางเมืองนครลำปางขึ้น ในสมัยเริ่มสร้างศาลากลางหลังแรก เมื่อ พ.ศ. ๒๔๕๒

ซุ้มมณฑปที่วัดพระธาตุลำปางหลวงเป็นศิลปกรรมล้านนาที่งดงามมาก วัดพระธาตุลำปางหลวงเป็นวัดคู่บ้านคู่เมืองลำปาง มีองค์พระเจดีย์ที่บรรจุพระบรมเกศาธาตุของพระพุทธเจ้าเป็นที่เคารพสักการะของพุทธศาสนิกชนทั่วโลก

ธงประจำจังหวัดลำปาง



คำขวัญของจังหวัดลำปาง

"ถ่านหินลือชา รถม้าลือลั่น
เครื่องปั้นลือนาม งามพระธาตุลือไกล
ฝึกช้างใช้ลือโลก"



ถ่านหินลือชา



รถม้าลือลั่น



เครื่องปั้นลือนาม

งามพระธาตุลือไกล



ฝึกช้างใช้ลือโลก

ดอกไม้ประจำจังหวัด

ชื่อดอกไม้ ดอกธรรมรักษา



ต้นไม้ประจำจังหวัด

ชื่อพรรณไม้ กระเจา หรือ ขะจาว



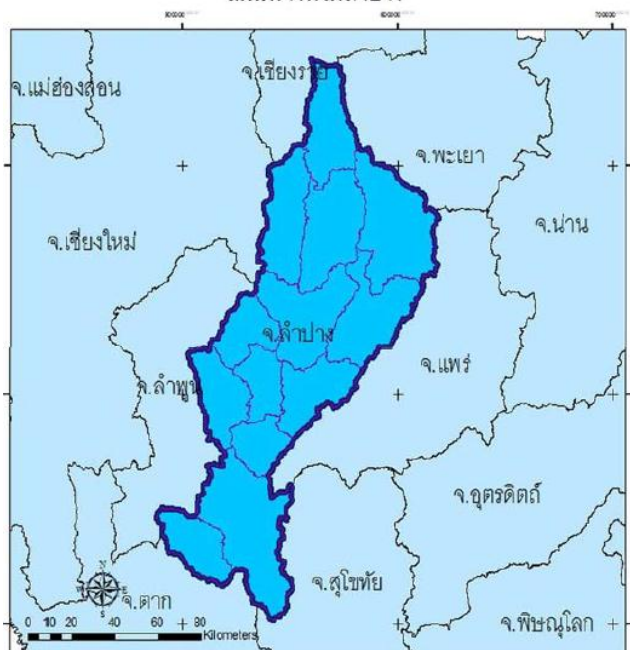
ลักษณะทางกายภาพ

ที่ตั้ง และขนาดพื้นที่

จังหวัดลำปาง ตั้งอยู่ภาคเหนือตอนบนของประเทศไทย ห่างจากกรุงเทพฯ ตามทางหลวงแผ่นดินสายพหลโยธินประมาณ ๖๐๒ กม. ตามทางรถไฟประมาณ ๖๒๕ กม. มีเนื้อที่ประมาณ ๑๒,๕๓๓.๙๖๑ ตร.กม. หรือประมาณ ๗,๘๓๓,๗๒๖ ไร่ มีพื้นที่ใหญ่เป็นอันดับ ๕ ของภาคเหนือ รองจากเชียงใหม่ ตาก แม่ฮ่องสอน และเพชรบูรณ์ มีอาณาเขตติดต่อกับ จังหวัดข้างเคียงถึง ๗ จังหวัด ดังนี้

- ทิศเหนือ ติดต่อกับ จังหวัดเชียงใหม่ เชียงราย และพะเยา
- ทิศใต้ ติดต่อกับ จังหวัดตาก
- ทิศตะวันออก ติดต่อกับ จังหวัดแพร่ และสุโขทัย
- ทิศตะวันตก ติดต่อกับ จังหวัดลำพูน

แผนที่จังหวัดลำปาง



สภาพภูมิประเทศ

จังหวัดลำปาง อยู่สูงจากระดับน้ำ ทะเล ๒๖๘.๘๐ เมตร พื้นที่มีลักษณะเป็นรูปยาวรี ภูมิประเทศ โดยทั่วไปเป็นที่ราบสูง มีภูเขาสูงอยู่ทั่วไปทอดตัวยาวตามแนวทิศเหนือไปทางทิศใต้ของจังหวัด และในบริเวณ ตอนกลางของจังหวัดบางส่วนมีที่ราบลุ่มริมฝั่งแม่น้ำและตามลักษณะทางกายภาพทางด้านธรณีฐานานวิทยา จังหวัดลำปางมีพื้นที่เป็นที่ราบล้อมรอบด้วยภูเขามีสภาพเป็นแอ่งแผ่นดินที่ยาวและกว้างที่สุดในภาคเหนือ เรียกว่า “อ่างลำปาง” ลักษณะภูมิประเทศแบ่งออกเป็น ๓ ลักษณะ คือ บริเวณตอนบนของจังหวัด เป็นที่ราบสูง ภูเขา และเป็นป่าค่อนข้างที่อุดมสมบูรณ์ด้วยไม้มีค่าได้แก่ พื้นที่อำเภอเมืองปาน แจ้ห่ม วังเหนือ และ กาว บริเวณตอนกลางของจังหวัด เป็นที่ราบและที่ราบลุ่มริมฝั่งแม่น้ำซึ่งเป็นแหล่งเกษตรกรรมที่สำคัญของจังหวัด ได้แก่ พื้นที่อำเภอห้างฉัตร เมืองลำปาง เกาะคา แม่ทะ และสบปราบ บริเวณตอนใต้ของจังหวัดเป็นป่าไม้ร้าง บางส่วนเป็นทุ่งหญ้า ได้แก่ พื้นที่อำเภอเถิน แม่พริก บางส่วนของอำเภอเสริมงาม และแม่ทะ

สภาพภูมิอากาศ

ลักษณะภูมิอากาศ จากลักษณะพื้นที่ของจังหวัดที่เป็นแอ่งคล้ายก้นกะทะจึงทำให้อากาศร้อนอบอ้าว เกือบตลอดปีฤดูร้อนร้อนจัด และหนาวจัดในฤดูหนาว ลักษณะภูมิอากาศแบ่งออกเป็น ฤดูคือ ฤดูร้อน เริ่ม ประมาณต้นเดือนมีนาคม จนถึงกลางเดือนพฤษภาคม อากาศจะร้อนอบอ้าวมาก เดือนที่มีอากาศร้อนที่สุด คือ เดือนเมษายน ฤดูฝน เริ่มประมาณกลางเดือน พฤษภาคม ถึง เดือนตุลาคม ฤดูหนาวเริ่มประมาณเดือน พฤศจิกายนจนถึงเดือนกุมภาพันธ์ ช่วงที่มีอากาศหนาวจัดคือเดือนมกราคม

การคมนาคม

(๑) **ทางรถยนต์** จากกรุงเทพฯ ใช้ทางหลวงหมายเลข ๑ ถึงกิโลเมตรที่ ๕๒ แยกซ้าย เข้าทางหลวง หมายเลข ๓๒ ผ่านสิงห์บุรี ชัยนาท เข้านครสวรรค์ แล้วแยกซ้ายเข้าทางหลวงหมายเลข ๑ ผ่านกำแพงเพชร ตาก ตรงเข้าสู่จังหวัดลำปาง รวมระยะทางทั้งสิ้น ๕๙๙ กิโลเมตร ใช้เวลาเดินทาง ประมาณ ๗ ชั่วโมง หรือจะใช้เส้นทางสายใหม่จากพิษณุโลกเข้าเด่นชัยและลำปางได้

(๒) **ทางรถโดยสารประจำทาง** บริษัท ขนส่ง จำกัด จัดบริการรถโดยสารธรรมดา และปรับอากาศไป กลับลำปางทุกวัน ตามตารางเดินรถ

(๓) **ทางรถไฟ** ทางการรถไฟแห่งประเทศไทย จัดบริการรถด่วน รถเร็วและรถธรรมดาจากกรุงเทพฯ ไป ลำปางทุกวันตามตารางเดินรถ

(๔) **ทางเครื่องบิน** มีเที่ยวบินระหว่างลำปางกับกรุงเทพฯทุกวัน จำนวนสองสายการบิน ได้แก่ กนกแอร์ จำนวน ๔ เที่ยวบินต่อวัน และบางกอกแอร์เวย์ จำนวน ๓ เที่ยวบินต่อวัน

(๕) ระยะทางจากอำเภอเมืองไปยังอำเภอต่างๆ อำเภอเมือง-อำเภอแม่เมาะ ๔๕ กิโลเมตร, อำเภอเมือง-อำเภอเถิน ๙๖ กิโลเมตร, อำเภอเมือง-อำเภอแม่พริก ๑๒๕ กิโลเมตร, อำเภอเมือง- อำเภอปาง ๘๓ กิโลเมตร, อำเภอเมือง-อำเภอเกาะคา ๑๓ กิโลเมตร, อำเภอเมือง-อำเภอวังเหนือ ๑๑๐ กิโลเมตร, อำเภอเมือง- อำเภอแม่ทะ ๒๖ กิโลเมตร, อำเภอเมือง-อำเภอแจ้ห่ม ๕๔ กิโลเมตร, อำเภอเมือง- อำเภอสบปราบ ๕๙ กิโลเมตร, อำเภอเมือง -อำเภอเสริมงาม ๔๐ กิโลเมตร, อำเภอเมือง -อำเภอห้างฉัตร ๑๖ กิโลเมตร

ข้อมูลการปกครอง/ประชากร

การปกครอง

จังหวัดลำปาง แบ่งออกเป็น ๑๓ อำเภอ ๑๐๐ ตำบล ๙๓๑ หมู่บ้าน ๑๐๖ ชุมชน (เฉพาะชุมชนในเขต เทศบาลนครลำปาง ๔๓ ชุมชน และเทศบาลเมืองเขลางค์นคร ๖๓ ชุมชน) ๑ องค์การบริหารส่วนจังหวัด ๑ เทศบาลนคร ๓ เทศบาลเมือง ๓๗ เทศบาลตำบล ๖๑ องค์การบริหารส่วนตำบล ดังนี้

ตารางแสดงเขตการปกครองในจังหวัดลำปาง

ลำดับที่	ชื่ออำเภอ	ตำบล	หมู่บ้าน	ชุมชน	เทศบาล	อบต.
๑	เมืองลำปาง	๑๙	๑๔๔	๑๐๖	๕	๑๐
๒	แม่เมาะ	๕	๔๔	-	๑	๔
๓	เกาะคา	๙	๗๘	-	๘	๒
๔	เสริมงาม	๔	๔๒	-	๓	๒
๕	งาว	๑๐	๘๕	-	๒	๘
๖	แจ้ห่ม	๗	๖๔	-	๓	๕
๗	วังเหนือ	๘	๘๐	-	๒	๘
๘	เถิน	๘	๙๕	-	๔	๔
๙	แม่พริก	๔	๓๐	-	๓	๑
๑๐	แม่ทะ	๑๐	๙๔	-	๔	๖
๑๑	สบปราบ	๔	๔๖	-	๑	๔
๑๒	ห้างฉัตร	๗	๗๓	-	๔	๔
๑๓	เมืองปาน	๕	๕๖	-	๑	๔
	รวม	๑๐๐	๙๓๑	๑๐๖	๔๑	๖๒

ตารางแสดงการบริหารราชการส่วนราชการในจังหวัดลำปาง แบ่งออกเป็น ๔ ลักษณะ

ประเภท	จำนวน (หน่วย)	หมายเหตุ
- ราชการบริหารส่วนภูมิภาค	๓๒	
- ราชการบริหารส่วนกลาง	๗๐	
- ราชการบริหารส่วนท้องถิ่น	๑๐๓	อบจ. ๑ แห่ง เทศบาล ๔๑ แห่ง อบต. ๖๑ แห่ง
- หน่วยงานอิสระ	๒๕	

ข้อมูลประชากร

ปี พ.ศ. ๒๕๕๙ จังหวัดลำปาง มีประชากร จำนวน ๗๕๑,๓๒๐ คน เป็นชาย ๓๖๘,๔๙๘ คน หญิง ๓๘๒,๘๒๒ คน อำเภอที่มีประชากรมากที่สุดได้แก่ อำเภอเมืองลำปาง รองลงไป คือ อำเภอเกาะคา อำเภอเถิน และอำเภอแม่ทะ ตามลำดับ

ตารางแสดงข้อมูลจำนวนประชากรในจังหวัดลำปาง

เขตพื้นที่	ชาย	หญิง	รวม	หลังคาเรือน
อำเภอเมืองลำปาง	๑๑๐,๓๕๖	๑๑๙,๖๖๘	๒๓๐,๐๒๔	๙๙,๓๓๒
อำเภอแม่เมาะ	๒๐,๐๑๔	๒๐,๐๐๑	๔๐,๐๑๕	๑๖,๕๘๖
อำเภอเกาะคา	๒๙,๔๗๐	๓๑,๒๘๔	๖๐,๗๕๔	๒๑,๐๕๗
อำเภอเสริมงาม	๑๕,๘๔๗	๑๕,๖๕๐	๓๑,๔๙๗	๑๐,๑๖๕
อำเภองาว	๒๗,๙๗๖	๒๘,๑๒๔	๕๖,๑๐๐	๑๙,๕๖๒
อำเภอแจ้ห่ม	๑๑,๙๓๙	๒๐,๒๖๒	๔๐,๒๐๑	๑๔,๓๔๐
อำเภอวังเหนือ	๒๒,๒๖๔	๒๑,๗๓๒	๔๓,๙๙๖	๑๕,๓๑๙
อำเภอเถิน	๒๙,๕๕๘	๓๐,๖๕๕	๖๐,๒๑๓	๒๑,๑๒๕
อำเภอแม่พริก	๘,๐๕๘	๘,๓๗๔	๑๖,๔๓๒	๕,๓๘๘
อำเภอแม่ทะ	๒๙,๓๘๙	๒๙,๘๔๐	๕๙,๒๒๙	๒๐,๙๐๒
อำเภอสบปราบ	๑๓,๕๒๗	๑๔,๐๑๓	๒๗,๕๔๐	๘,๔๑๒
อำเภอห้างฉัตร	๒๔,๙๘๕	๒๖,๑๙๘	๕๑,๑๘๓	๑๙,๖๖๔
อำเภอเมืองปาน	๑๖,๘๐๗	๑๖,๖๑๗	๓๓,๔๒๔	๑๑,๑๕๖
รวม	๓๖๘,๔๙๘	๓๘๒,๘๒๒	๗๕๑,๓๒๐	๒๘๖,๑๓๕

ที่มา : ที่ทำการปกครองจังหวัดลำปาง
ข้อมูล ณ วันที่ ๓๑ มีนาคม ๒๕๕๙

วิสัยทัศน์จังหวัดลำปาง (Vision)
“ลำปางเมืองน่าอยู่ นครแห่งความสุข”

นิยาม : จังหวัดลำปางมุ่งไปสู่การเป็นเมืองน่าอยู่ด้วยการพัฒนาเศรษฐกิจบนพื้นฐานของเศรษฐกิจเชิงสร้างสรรค์ โดยครอบคลุมทั้งด้านการท่องเที่ยว การค้า และการเกษตร และเป็นนครแห่งความสุขด้วยคุณภาพชีวิตที่ดีขึ้นของประชาชนทุกกลุ่มทุกช่วงวัย ภายใต้การจัดระบบสวัสดิการทางสังคมก้าวหน้า การเป็นสังคมแห่งการเรียนรู้ ประชาชนมีความมั่นคงปลอดภัย มีทรัพยากรธรรมชาติที่อุดมสมบูรณ์และสภาพแวดล้อมที่ดี

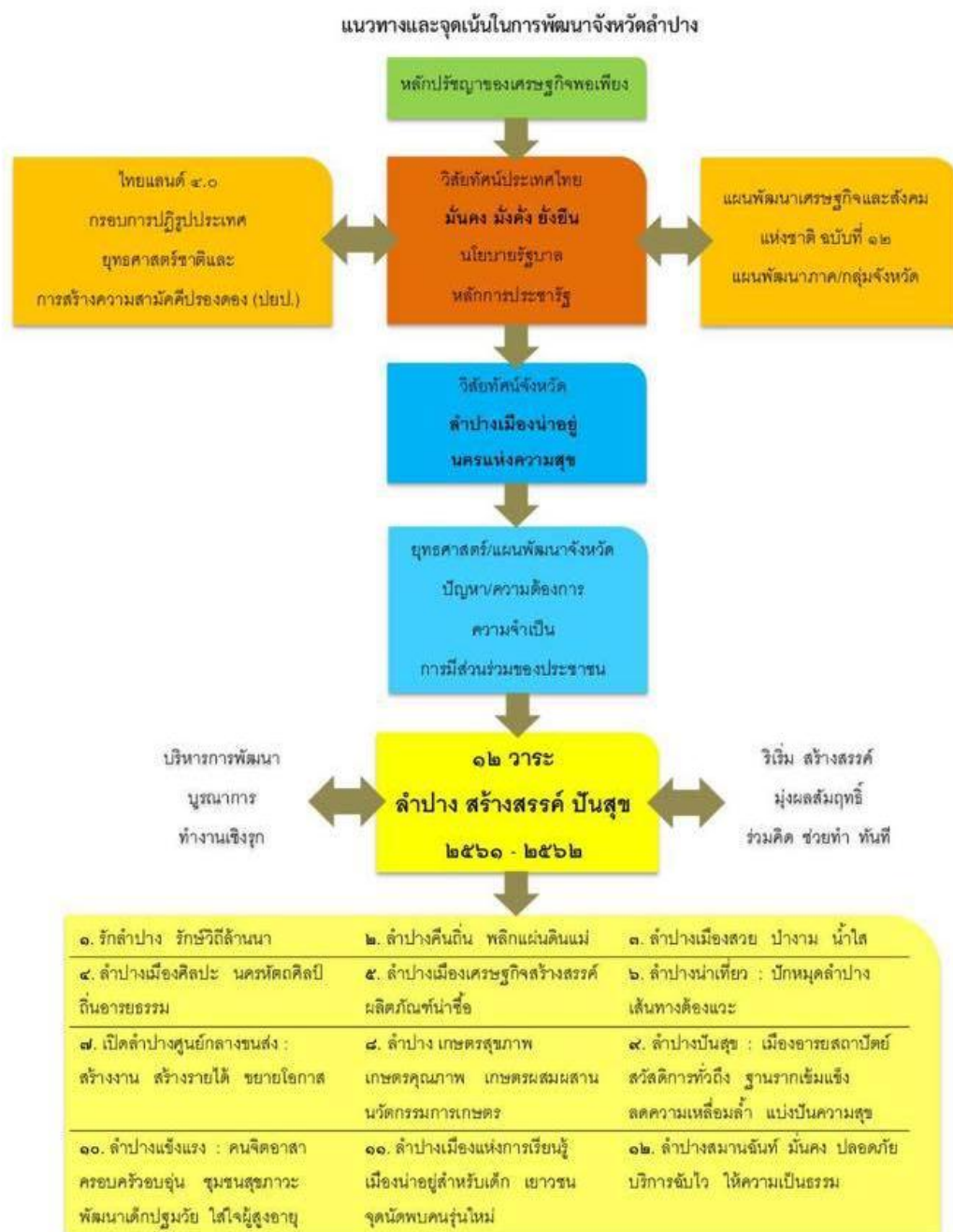
พันธกิจ

๑. สนับสนุนอำนวยความสะดวกและเสริมสร้างบรรยากาศที่เอื้อต่อการพัฒนาเศรษฐกิจภายในจังหวัดให้สามารถเพิ่มมูลค่าทางเศรษฐกิจบนพื้นฐานของเศรษฐกิจเชิงสร้างสรรค์
๒. พัฒนาระดับขีดความสามารถในการประกอบการของวิสาหกิจขนาดกลางขนาดย่อมและวิสาหกิจชุมชนให้มีประสิทธิภาพสามารถแข่งขันได้ในตลาดการค้าประชาคมเศรษฐกิจอาเซียนและตลาดโลก
๓. ส่งเสริมและพัฒนาช่องทางจัดจำหน่ายผลิตภัณฑ์และบริการของวิสาหกิจขนาดกลางขนาดย่อมและวิสาหกิจชุมชนทั้งภาคผลิตภาคบริการและพาณิชย์กรรมทั้งภายในและภายนอกประเทศ
๔. ส่งเสริมให้มีการผลิตและจำหน่ายสินค้าเกษตรและเกษตรแปรรูปคุณภาพสากลสร้างมูลค่าเพิ่มสอดคล้องกับความต้องการของตลาดทั้งภายในและต่างประเทศ
๕. กำหนดนโยบายจัดทำแผนงานเตรียมความพร้อมด้านโครงสร้างทางกายภาพบุคลากรและการบริหารจัดการในการพัฒนาพื้นที่ของจังหวัดให้ก้าวสู่ความเป็นศูนย์กลางโลจิสติกส์ของภาคเหนือตอนบน
๖. พัฒนาคุณภาพชีวิตของประชาชนและสังคมลำปางให้มีความเข้มแข็งมีภูมิคุ้มกันรักษาวัฒนธรรมท้องถิ่นและถิ่นกำเนิดตามวิถีลำปางโดยดำรงชีวิตตามหลักปรัชญาของเศรษฐกิจพอเพียง
๗. เสริมสร้างพัฒนาขีดความสามารถในการรักษาชีวิตทรัพย์สินและความมั่นคงของคนในจังหวัดส่งเสริมการมีส่วนร่วมของภาคประชาชนและชุมชนในการสร้างความเข้มแข็งมั่นคงตลอดจนการเฝ้าระวังและป้องกันภัยในชุมชน
๘. สนับสนุนส่งเสริมให้ทุกภาคส่วนในสังคมมีการดำเนินงานการบริหารจัดการในทุกระดับให้โปร่งใสและเป็นธรรมภายใต้หลักธรรมาภิบาล

เป้าประสงค์รวม

๑. เพื่อสร้างความเจริญเติบโตทางเศรษฐกิจ โดยเน้นส่งเสริมการท่องเที่ยว การค้าการลงทุน และการเกษตรที่สอดคล้องกับศักยภาพของพื้นที่ และแก้ไขปัญหาความยากจน ด้วยการเสริมสร้างอาชีพสนองต่อความต้องการของประชาชนจังหวัดลำปาง
๒. เพื่อพัฒนาคุณภาพคุณภาพชีวิตของประชาชนจังหวัดลำปางทุกกลุ่มทุกช่วงวัย ในด้านการจัดสวัสดิการสังคม อย่างทั่วถึงและเป็นธรรม
๓. เพื่อเสริมสร้างจังหวัดลำปางให้เป็นสังคมที่มั่นคง ประชาชนอยู่ร่วมกันอย่างสันติ ภายใต้กลไกการเชื่อมประสานความสัมพันธ์ปรองดองที่มีประสิทธิภาพ
๔. เพื่อสร้างฐานทรัพยากรธรรมชาติให้อุดมสมบูรณ์ สุวีถีการดำรงชีวิตที่ยั่งยืนของประชาชนและคุณภาพที่ดีของสิ่งแวดล้อม

นายทรงพล สวาสดิ์ธรรม ผู้ว่าราชการจังหวัดลำปาง กำหนดแนวทางและจุดเน้นในการพัฒนาจังหวัด ตามหลักปรัชญาเศรษฐกิจพอเพียง ๑๒ วาระ ภายใต้แผนงาน “ลำปางสร้างสรรค์ ปันสุข พ.ศ. ๒๕๖๑ - ๒๕๖๒” เพื่อการขับเคลื่อนแผนพัฒนาจังหวัดให้เป็นไปในทิศทางเดียวกัน สามารถที่จะนำนโยบายของรัฐลงไปสู่การปฏิบัติให้เกิดผลอย่างเป็นรูปธรรมและมีประสิทธิภาพโดยยึดหลักปรัชญาของเศรษฐกิจพอเพียงซึ่งได้กำหนดแนวทางในการดำเนินงานไว้เป็น ๑๒ วาระ ชื่อแผนงาน “ลำปางสร้างสรรค์ ปันสุข ๒๕๖๑ - ๒๕๖๒” โดยทั้ง ๑๒ วาระ เพื่อให้การทำงานในการพัฒนาจังหวัดลำปาง เป็นไปอย่างมีเป้าหมายตามวิสัยทัศน์ประเทศไทย “มั่นคง มั่งคั่ง และยั่งยืน” สามารถที่จะตอบสนองความต้องการของประชาชนคนในพื้นที่ได้อย่างครอบคลุมและทั่วถึง โดยเป้าหมายสำคัญของการพัฒนาสังคมในจังหวัดลำปาง คือ การมีคุณภาพชีวิตที่ดีขึ้นของประชาชนทุกกลุ่มช่วงวัย ภายใต้การจัดสวัสดิการอย่างทั่วถึง และการให้บริการที่มีมาตรฐาน ทั้งในด้านการศึกษา การสาธารณสุข หลักประกันทางสังคม และความเข้มแข็งของสถาบันทางสังคมในระดับต่างๆ



ส่วนที่ ๒

ยุทธศาสตร์และกลยุทธ์การส่งเสริมคุณธรรมจังหวัดลำปาง

ส่วนที่ ๒

ยุทธศาสตร์และกลยุทธ์การส่งเสริมคุณธรรมจังหวัดลำปาง ตามแผนแม่บทส่งเสริมคุณธรรมจังหวัดลำปาง ฉบับที่ ๑ (พ.ศ. ๒๕๕๙ - ๒๕๖๔)

แผนแม่บทส่งเสริมคุณธรรมจังหวัดลำปาง ฉบับที่ ๑ (พ.ศ. ๒๕๕๙-๒๕๖๔) เป็นแผนที่จัดทำขึ้นเพื่อเป็นกรอบทิศทางในการส่งเสริมคุณธรรมให้แก่สังคมเมืองลำปาง โดยการบูรณาการการดำเนินการร่วมกับทุกภาคส่วนของสังคม มีรายละเอียดดังนี้

วิสัยทัศน์ (Vision)

ลำปางเมืองน่าอยู่ นครแห่งความสุข สืบสานวิถีถิ่นและวิถีวัฒนธรรมไทย อยู่ร่วมกันด้วยความสามัคคีในจังหวัดลำปาง ประเทศไทย และประชาคมอาเซียนอย่างยั่งยืน

เป้าประสงค์ (Goal)

เมืองลำปางเป็นสังคมคุณธรรม คนลำปางปฏิบัติตามหลักคำสอนทางศาสนาที่ตนนับถือน้อมนำหลักปรัชญาของเศรษฐกิจพอเพียงมาปฏิบัติ ดำรงรักษาไว้ซึ่งวัฒนธรรมอันดีงามของท้องถิ่นและของไทย และอยู่ร่วมกันด้วยสันติสุขในจังหวัดลำปาง ประเทศไทย และประชาคมอาเซียนอย่างยั่งยืน

พันธกิจ (Mission)

- พัฒนาคนให้มีคุณธรรมตามหลักธรรมทางศาสนา น้อมนำหลักปรัชญาของเศรษฐกิจพอเพียงมาเป็นหลักในการพัฒนาคุณภาพชีวิต และดำรงชีวิตตามวิถีวัฒนธรรมท้องถิ่นและของไทยที่ดีงาม
- พัฒนาระบบการบริหารจัดการด้านการส่งเสริมคุณธรรมให้ประสิทธิภาพในมิติต่างๆ
- ส่งเสริมให้ทุกภาคส่วนของสังคมตระหนักและร่วมกันเป็นเครือข่าย มีส่วนร่วมในกระบวนการส่งเสริมคุณธรรม เพื่อสร้างสังคมคุณธรรมที่อยู่ร่วมกันอย่างสันติสุข มีธรรมาภิบาล มีความสมานฉันท์และมีความยั่งยืน
- ส่งเสริมให้จังหวัดลำปางเป็นแบบอย่างด้านคุณธรรมในกลุ่มจังหวัด ประเทศไทย และประชาคมอาเซียน

วัตถุประสงค์หลัก (Objective)

- เพื่อวางระบบรากฐานการเสริมสร้างคุณธรรมในสังคมเมืองลำปาง
- เพื่อสร้างความเข้มแข็งในระบบการบริหารจัดการด้านการส่งเสริมคุณธรรมให้เป็นเอกภาพ
- เพื่อสร้างเครือข่ายความร่วมมือในการส่งเสริมคุณธรรม
- เพื่อส่งเสริมให้จังหวัดลำปางเป็นแบบอย่างด้านคุณธรรมในกลุ่มจังหวัด ประเทศไทย และประชาคมอาเซียน

รายละเอียดของยุทธศาสตร์และกลยุทธ์การส่งเสริมคุณธรรมจังหวัดลำปาง

ยุทธศาสตร์ที่ ๑ วางระบบรากฐานการเสริมสร้างคุณธรรมในสังคมเมืองลำปาง มี ๘ กลยุทธ์ ดังนี้
กลยุทธ์ ที่ ๑ วางระบบรากฐานการเสริมสร้างคุณธรรมของสถาบันครอบครัว

กลยุทธ์ ที่ ๒ วางระบบรากฐานการเสริมสร้างคุณธรรมของสถาบันการศึกษา
กลยุทธ์ ที่ ๓ วางระบบรากฐานการเสริมสร้างคุณธรรมของสถาบันศาสนา
กลยุทธ์ ที่ ๔ วางระบบรากฐานการเสริมสร้างคุณธรรมของสถาบันเศรษฐกิจ
กลยุทธ์ ที่ ๕ วางระบบรากฐานการเสริมสร้างคุณธรรมของสถาบันทางการเมืองการปกครอง
(ภาคราชการและภาคการเมืองทุกระดับ)

กลยุทธ์ ที่ ๖ วางระบบรากฐานการใช้วัฒนธรรมท้องถิ่นและวัฒนธรรมไทยเป็นฐานในการเสริมสร้าง
คุณธรรม

กลยุทธ์ ที่ ๗ วางระบบรากฐานการใช้สื่อมวลชนเป็นเครื่องมือในการส่งเสริมคุณธรรม

กลยุทธ์ ที่ ๘ วางระบบรากฐานการเสริมสร้างคุณธรรมในภาควิชาชีพ

ยุทธศาสตร์ที่ ๒ สร้างความเข้มแข็งในระบบการบริหารจัดการด้านการส่งเสริมคุณธรรมให้เป็นเอกภาพ
มี ๓ กลยุทธ์ ดังนี้

กลยุทธ์ ที่ ๑ สร้างและพัฒนาระบบบริหารจัดการงานด้านส่งเสริมคุณธรรมและเสริมสร้างความ
เป็นเอกภาพ แก่สถาบัน/องค์กรในสังคม

กลยุทธ์ ที่ ๒ พัฒนาศักยภาพบุคลากรผู้ทำหน้าที่ในการส่งเสริมคุณธรรม

กลยุทธ์ ที่ ๓ เสริมสร้างความเป็นเอกภาพด้วยคุณธรรม

ยุทธศาสตร์ที่ ๓ สร้างเครือข่ายความร่วมมือในการส่งเสริมคุณธรรม มี ๕ กลยุทธ์ ดังนี้

กลยุทธ์ ที่ ๑ สร้างและขยายเครือข่ายการขับเคลื่อนคุณธรรมในทุกภาคส่วน

กลยุทธ์ ที่ ๒ พัฒนาเครือข่ายขับเคลื่อนคุณธรรม

กลยุทธ์ ที่ ๓ ส่งเสริมและสนับสนุนภาคีเครือข่ายทุกภาคส่วนในการดำเนินงานด้านคุณธรรม

กลยุทธ์ ที่ ๔ สร้างระบบบริหารจัดการภาคีเครือข่ายและแหล่งเรียนรู้ที่เอื้อต่อการส่งเสริมคุณธรรม

กลยุทธ์ ที่ ๕ ใช้มาตรการทางด้านการเงินและการคลังในการส่งเสริมเครือข่ายคุณธรรม

ยุทธศาสตร์ที่ ๔ ส่งเสริมให้จังหวัดลำปางเป็นแบบอย่างด้านคุณธรรมในกลุ่มจังหวัด ประเทศไทย และ
ประชาคมอาเซียน มี ๓ กลยุทธ์ ดังนี้

กลยุทธ์ ที่ ๑ เสริมสร้างความร่วมมือระหว่างกลุ่มจังหวัดและประชาคมอาเซียนในด้านการอยู่
ร่วมกันอย่างเอื้ออาทร แบ่งปันและมีจิตสาธารณะ เพื่อสังคมและประเทศชาติ

กลยุทธ์ ที่ ๒ เสริมสร้างและธำรงไว้ซึ่งสันติภาพความมั่นคงและความยั่งยืนของกลุ่มจังหวัด ประเทศไทย
และภูมิภาคอาเซียนด้วยคุณธรรม

กลยุทธ์ ที่ ๓ เสริมสร้างคุณธรรมและความร่วมมือระหว่างกลุ่มจังหวัดและประชาคมอาเซียนในการ
ตระหนักและรักษาความสมดุลของธรรมชาติและสิ่งแวดล้อม

**จำนวนโครงการ/กิจกรรม ตามแผนปฏิบัติการส่งเสริมคุณธรรมจังหวัดลำปาง
ประจำปีงบประมาณ พ.ศ.๒๕๖๑ รายยุทธศาสตร์และกลยุทธ์**

ยุทธศาสตร์/กลยุทธ์	จำนวน โครงการ/ กิจกรรม
ยุทธศาสตร์ที่ ๑ วางระบบรากฐานการเสริมสร้างคุณธรรมในสังคมไทย กลยุทธ์ที่ ๑ วางระบบรากฐานการเสริมสร้างคุณธรรมของสถาบันครอบครัว กลยุทธ์ที่ ๒ วางระบบรากฐานการเสริมสร้างคุณธรรมของสถาบันการศึกษา กลยุทธ์ที่ ๓ วางระบบรากฐานการเสริมสร้างคุณธรรมของสถาบันศาสนา กลยุทธ์ที่ ๔ วางระบบรากฐานการเสริมสร้างคุณธรรมของสถาบันเศรษฐกิจ กลยุทธ์ที่ ๕ วางระบบรากฐานการเสริมสร้างคุณธรรมของสถาบันทางการเมืองการปกครอง (ภาคราชการและภาคการเมืองทุกระดับ) กลยุทธ์ที่ ๖ วางระบบรากฐานการใช้วัฒนธรรมไทยเป็นฐานในการเสริมสร้างคุณธรรม กลยุทธ์ที่ ๗ วางระบบรากฐานการใช้สื่อมวลชนเป็นเครื่องมือในการส่งเสริมคุณธรรม กลยุทธ์ที่ ๘ วางระบบรากฐานการเสริมสร้างคุณธรรมในภาควิชาชีพ	๗๒ ๑๒ ๑๗ ๒ ๒ ๔ ๒๕ - ๑๔
ยุทธศาสตร์ที่ ๒ สร้างความเข้มแข็งในระบบการบริหารจัดการด้านการส่งเสริมคุณธรรมให้ เป็นเอกภาพ กลยุทธ์ที่ ๑ สร้างและพัฒนาระบบบริหารจัดการงานด้านส่งเสริมคุณธรรมและเสริมสร้าง ความเป็นเอกภาพ แก่สถาบัน/องค์กรในสังคม กลยุทธ์ที่ ๒ พัฒนาศักยภาพบุคลากรผู้ทำหน้าที่ในการส่งเสริมคุณธรรม กลยุทธ์ที่ ๓ เสริมสร้างความเป็นเอกภาพด้วยคุณธรรม	๑๓ ๑ ๕ ๗
ยุทธศาสตร์ที่ ๓ สร้างเครือข่ายความร่วมมือในการส่งเสริมคุณธรรม กลยุทธ์ที่ ๑ สร้างและขยายเครือข่ายการขับเคลื่อนคุณธรรมในทุกภาคส่วน กลยุทธ์ที่ ๒ พัฒนาเครือข่ายขับเคลื่อนคุณธรรม กลยุทธ์ที่ ๓ ส่งเสริมและสนับสนุนภาคีเครือข่ายทุกภาคส่วนในการดำเนินงานด้านคุณธรรม กลยุทธ์ที่ ๔ สร้างระบบบริหารจัดการภาคีเครือข่ายและแหล่งเรียนรู้ที่เอื้อต่อการส่งเสริม คุณธรรม กลยุทธ์ที่ ๕ ใช้มาตรการทางการเงินและการคลังในการส่งเสริมเครือข่ายคุณธรรม	๑๔ ๙ ๔ ๒ ๓ -
ยุทธศาสตร์ที่ ๔ ส่งเสริมให้จังหวัดลำปางเป็นแบบอย่างด้านคุณธรรมในกลุ่มจังหวัด ประเทศไทย และประชาคมอาเซียน กลยุทธ์ที่ ๑ เสริมสร้างความร่วมมือระหว่างกลุ่มจังหวัดและประชาคมอาเซียน ในด้านการ อยู่ร่วมกัน อย่างเอื้ออาทรแบ่งปัน และมีจิตสาธารณะ เพื่อโลกและประเทศชาติ กลยุทธ์ที่ ๒ เสริมสร้างและธำรงไว้ซึ่งสันติภาพความมั่นคงและความยั่งยืนของกลุ่มจังหวัด ประเทศและภูมิภาคอาเซียนด้วยคุณธรรม กลยุทธ์ที่ ๓ เสริมสร้างคุณธรรมและความร่วมมือระหว่างกลุ่มจังหวัดและประชาคมอาเซียน ในการตระหนักและรักษาความสมดุลของธรรมชาติและสิ่งแวดล้อม	๕ ๒ - ๒
รวม	๑๐๗

ส่วนที่ ๓

แผนปฏิบัติการส่งเสริมคุณธรรม จังหวัดลำปาง
ประจำปีงบประมาณ พ.ศ. ๒๕๖๒

ส่วนที่ ๓

แผนปฏิบัติการส่งเสริมคุณธรรมจังหวัดลำปาง ประจำปี ๒๕๖๒

ชื่อจังหวัด ลำปาง สถานที่ตั้ง ศาลากลางจังหวัดลำปาง ถนนวชิราวุธดำเนิน อำเภอเมืองลำปาง
 ชื่อผู้ประสานงาน นางสุภาพร วีระวงศ์ นักวิชาการวัฒนธรรมปฏิบัติการ โทร. ๐๘๑-๘๗๔ ๑๕๘๕

ข้อมูลพื้นฐาน

ชื่ออำเภอ ที่จะดำเนินการ ในปี ๒๕๖๑	จำนวนหน่วยปกครองจังหวัดที่เป็นพื้นที่ดำเนินการในปี ๒๕๖๐							
	อบจ	ตำบล	หมู่บ้าน	ชุมชน	เทศบาลเมือง/ เทศบาลตำบล	อบต.	ครัวเรือน	ประชากร
๑. เมืองลำปาง	๑	๑๙	๑๔๔	๑๐๖	๕	๑๐	๙๙,๓๓๒	๒๓๐,๐๒๔
๒. แม่เมาะ		๕	๔๔	-	๑	๔	๑๖,๕๘๖	๔๐,๐๑๕
๓. เกาะคา		๙	๗๘	-	๘	๒	๒๑,๐๕๗	๖๐,๗๕๔
๔. เสริมงาม		๔	๔๒	-	๓	๒	๑๐,๑๖๕	๓๑,๔๙๗
๕. งาว		๑๐	๘๕	-	๒	๘	๑๙,๕๖๒	๕๖,๑๐๐
๖. แจ้ห่ม		๗	๖๔	-	๓	๕	๑๔,๓๔๐	๔๐,๒๐๑
๗. วังเหนือ		๘	๘๐	-	๒	๗	๑๕,๓๑๙	๔๓,๙๙๖
๘. เกิน		๘	๙๕	-	๔	๔	๒๑,๑๒๕	๖๐,๒๑๓
๙. แม่พริก		๔	๓๐	-	๓	๑	๕,๓๘๘	๑๖,๔๓๒
๑๐. แม่ทะ		๑๐	๙๔	-	๔	๖	๒๐,๙๐๒	๕๙,๒๒๙
๑๑. สบปราบ		๔	๔๖	-	๑	๔	๘,๔๑๒	๒๗,๕๔๐
๑๒. ห้างฉัตร		๗	๗๓	-	๔	๔	๑๙,๖๖๔	๕๑,๑๘๓
๑๓. เมืองปาน		๕	๕๖	-	๑	๔	๑๑,๑๕๖	๓๓,๔๒๔
รวม	๑	๑๐๐	๙๓๑	๑๐๖	๔๑	๖๑	๒๘๖,๑๓๕	๗๕๑,๓๒๐

ที่มา : ที่ทำการปกครองจังหวัดลำปาง
 ข้อมูล ณ วันที่ ๓๑ มีนาคม ๒๕๕๙

จำนวนโครงการ/กิจกรรมที่ดำเนินการในปีงบประมาณ ๒๕๖๑๑๐๗.....โครงการ

จำนวนงบประมาณที่ใช้ดำเนินการในปี ๒๕๖๑ รวม๘,๘๕๗,๐๕๐..... บาท

- จากงบปกติของหน่วยงาน รวมทุกโครงการ จำนวน.....๗,๖๐๘,๕๕๐..... บาท
- จากงบอื่นๆ รวมทุกโครงการ จำนวน.....๑,๒๔๘,๕๐๐.....บาท

เป้าหมายในปี ๒๕๖๑

- จำนวนบุคลากรและประชาชนในจังหวัดที่ได้รับการอบรมพัฒนาคุณธรรมจริยธรรมและสร้างภูมิคุ้มกัน รวม.....๓๓,๕๓๗.....คน โดยเฉพาะเด็กอายุ ๕-๑๕ ปี มีจำนวนรวม.....๒๑,๒๗๙.....คน

- จำนวนหน่วยงาน/องค์กรภายในจังหวัดที่ให้ความสำคัญสนับสนุนให้มีการจัดอบรมพัฒนาคุณธรรมจริยธรรม.....๓๔๗.....แห่ง

- จำนวนหน่วยงาน/องค์กรภายในจังหวัด ที่ให้การสนับสนุนหรือร่วมจัดกิจกรรมเทิดทูนสถาบัน

ชาติ ศาสนา พระมหากษัตริย์ จำนวน...๒๓๑.....แห่ง

- จำนวนบุคลากรและประชาชนภายในจังหวัดเข้าร่วมกิจกรรมเทิดทูนสถาบันชาติ ศาสนา พระมหากษัตริย์.....๓๐๘,๒๗๒.....คน

- จำนวนชุมชนคุณธรรม องค์กร/หน่วยงานคุณธรรมต้นแบบในจังหวัด...๙๓.....แห่ง

ระยะเวลาที่ดำเนินการ ๑๒ เดือน

ผลที่คาดว่าจะได้รับจากการดำเนินการในโครงการ/กิจกรรมต่างๆ ตามแผนปฏิบัติการของจังหวัด

- เกิดการบูรณาการทำงานร่วมกันของหน่วยงานทุกภาคส่วนในจังหวัดลำปางให้เป็นไปตามแผนแม่บทส่งเสริมคุณธรรมจังหวัดลำปางและดำเนินการตามความต้องการของพื้นที่อย่างแท้จริง

- ประชาชนชาวจังหวัดลำปางมีพฤติกรรมที่พึงงามด้วยการยึดปฏิบัติตามหลักธรรมคำสอนและหลักปรัชญาเศรษฐกิจพอเพียง

- จังหวัดลำปางเกิดความสงบสุข น่าอยู่ ตามวิสัยทัศน์ “ลำปางเมืองน่าอยู่ นครแห่งความสุข” อย่างแท้จริงโดยมีแผนแม่บทส่งเสริมคุณธรรมจังหวัดเป็นกรอบแนวทางในการสร้างสรรค์โครงการ/กิจกรรม ส่งเสริมคุณธรรมที่หลากหลาย เข้าถึงทุกเพศวัย และทุกพื้นที่

ยุทธศาสตร์ที่ ๑ วางระบบรากฐานการเสริมสร้างคุณธรรมในสังคมเมืองลำปาง

กลยุทธ์ที่ ๑ วางระบบรากฐานการเสริมสร้างคุณธรรมของสถาบันครอบครัว

โครงการ/กิจกรรม	วัตถุประสงค์ของโครงการ	หน่วยงานที่รับผิดชอบ	ผลสำเร็จ		งบประมาณที่ใช้	ปีงบประมาณ ๒๕๖๒				หมายเหตุ
			ผลลัพธ์เชิงปริมาณ	ผลลัพธ์เชิงคุณภาพ		ไตรมาส ๑ (ต.ค.-ธ.ค.๖๑)	ไตรมาส ๒ (ม.ค.-มี.ค.๖๒)	ไตรมาส ๓ (เม.ย.-มิ.ย.๖๒)	ไตรมาส ๔ (ก.ค.-ก.ย.๖๒)	
๑. สวดมนต์ข้ามปีถวายพระราชกุศลส่งท้ายปีเก่าวิถีไทยต้อนรับปีใหม่วิถีธรรม	๑. ส่งเสริมให้ประชาชนให้เข้าวัดปฏิบัติธรรม ในช่วงเทศกาลปีใหม่ ๒. ส่งเสริมศีลธรรมและเผยแพร่การต้อนรับศักราชใหม่โดยใช้มิติศาสนา	สำนักงานวัฒนธรรมจังหวัดลำปาง	- พุทธศาสนิกชนจำนวน ๓๐,๐๐๐ คน - ความพึงพอใจร้อยละ ๘๐	เด็ก ประชาชนเยาวชน ได้ร่วมพัฒนาคุณธรรมจริยธรรม และนำหลักธรรมไปใช้ในการดำเนินชีวิต	๓๐,๐๐๐	✓				
๒. คัดเลือกเด็กประพฤติดี ค่านิยมดี จังหวัดลำปาง เนื่องในวันเด็กแห่งชาติ พ.ศ. ๒๕๖๒	๑. เพื่อยกย่องเด็กที่มีความประพฤติดี ค่านิยมดี ๒. เพื่อส่งเสริมให้เด็กและเยาวชนมีคุณธรรมจริยธรรมในการดำรงชีวิต	สำนักงานวัฒนธรรมจังหวัดลำปาง	- เด็กที่มีความประพฤติดีมีค่านิยมจำนวน ๑ คน	สร้างขวัญและกำลังใจแก่เด็กให้ประพฤติตนเป็นแบบอย่างที่ดีต่อไป	๒๕,๕๘๕		✓			
๔. โครงการสวดมนต์ข้ามปี	เพื่อความเป็นสิริมงคล ทำความดีส่งท้ายปีเก่าต้อนรับปีใหม่เพื่อส่งเสริมให้พุทธศาสนิกชนร่วมกันลด ละ เลิก อบายมุขทั้งปวง	สำนักงานพระพุทธศาสนาจังหวัดลำปาง	ประชาชนทั่วไปจำนวน ๕๐๐ คน	ประชาชนได้ร่วมพัฒนาคุณธรรมจริยธรรม และนำหลักธรรมไปใช้ในการดำเนินชีวิต	๒๐,๐๐๐	✓	✓			

<p>๕. เสริมสร้างคุณธรรม จริยธรรม และธรรมาภิบาลในสถานศึกษา</p>	<p>๑.เพื่อสร้างแนวทางการปฏิบัติ ตลอดจนสอดส่องดูแลความสุจริตในโรงเรียน ๒.เพื่อพัฒนาครูโรงเรียนเครือข่าย ๑๐% เป็นวิทยากรในการจัดค่าย “เยาวชนดีของแผ่นดิน” ๓.เพื่อพัฒนานักเรียนโรงเรียนต้นแบบและโรงเรียนเครือข่ายสุจริตให้มีคุณลักษณะอันพึงประสงค์ของโครงการ “โรงเรียนสุจริต” โดยผ่านกิจกรรมค่าย</p>	<p>โรงเรียนบุญวาทย์วิทยาลัย</p>	<p>ครู นักเรียนมีความประพฤติด้านคุณธรรมจริยธรรม ค่านิยม จิตสำนึก และจิตสำนึกตามที่สถานศึกษากำหนด ปรากฏชัดเจน โดยไม่ขัดกับกฎหมาย และวัฒนธรรมอันดีของสังคม ร้อยละ ๘๐</p>	<p>ครู นักเรียนมีความประพฤติด้านคุณธรรมจริยธรรม ค่านิยม จิตสำนึก และจิตสำนึกตามที่สถานศึกษากำหนด ปรากฏชัดเจน โดยไม่ขัดกับกฎหมาย และวัฒนธรรมอันดีของสังคม</p>						
<p>๖. โครงการส่งเสริมคุณธรรมจริยธรรม ให้แก่เด็กเยาวชนตำบลนาโป่ง ประจำปี ๒๕๖๒</p>	<p>๑.เพื่อให้เด็กเยาวชนและนักเรียนตระหนักพระคุณของบิดา มารดาและครูอาจารย์ ๒.เพื่อให้เด็กเยาวชนและนักเรียนมีระเบียบ วินัย ศีลธรรม จริยธรรม คุณธรรม และความสามัคคี ๓.เพื่อส่งเสริมให้เด็กและเยาวชนห่างไกลยาเสพติด และอบายมุข ๔.เพื่อให้เยาวชนและนักเรียน มีการเรียนรู้</p>	<p>อบต.นาโป่ง</p>	<p>ผู้เข้าร่วมจำนวน ๑๐๐ คน</p>	<p>เด็ก เยาวชนและนักเรียนในตำบลนาโป่ง มีส่วนร่วมกิจกรรมส่งเสริมคุณธรรมจริยธรรม</p>	<p>๒๐,๐๐๐.-</p>					

	ประวัติของ พระพุทธศาสนา และ ปฏิบัติตามหลักธรรมคำ สอน ๕.เพื่อให้เด็กเยาวชนและ นักเรียน นำเอาหลักธรรม ไปประยุกต์ใช้ใน ชีวิตประจำวันและแก้ไข ปัญหาที่เกิดขึ้นได้ด้วย ตนเอง									
๗. โครงการปฏิบัติ วิปัสสนากัมมัฏฐานนิสิต	๑. เพื่อส่งเสริมการฝึก ปฏิบัติวิปัสสนากัมมัฏฐาน แก่นักศึกษา ๒. เพื่อพัฒนาและ ยกระดับคุณภาพชีวิตด้วย หลักธรรม	มจร. วิทยาลัย สงฆ์นครลำปาง	๑. ระดับความพึง พอใจของผู้เข้าร่วม กิจกรรม ๒. ระดับความรู้ที่ สามารถนำไป ประยุกต์ใช้ใน ชีวิตประจำวัน	ผู้เข้าร่วมกิจกรรม ได้รับความรู้ในการ ฝึกปฏิบัติกัมมัฏฐาน เพื่อพัฒนาคุณภาพ ชีวิต	๖๕,๕๒๐		✓			

กลยุทธ์ที่ ๒ วางระบบรากฐานการเสริมสร้างคุณธรรมของสถาบันการศึกษา

โครงการ/กิจกรรม	วัตถุประสงค์ของโครงการ	หน่วยงานที่รับผิดชอบ	ผลสำเร็จ		งบประมาณที่ใช้	ปีงบประมาณ ๒๕๖/				หมายเหตุ
			ผลลัพธ์เชิงปริมาณ	ผลลัพธ์เชิงคุณภาพ		ไตรมาส ๑ (ต.ค.-ธ.ค.๖๑)	ไตรมาส ๒ (ม.ค.-มี.ค.๖๒)	ไตรมาส ๓ (เม.ย.-มิ.ย.๖๒)	ไตรมาส ๔ (ก.ค.-ก.ย.๖๒)	
๑. ประกวดบรรยายธรรม	๑. ส่งเสริมเยาวชนให้มีทักษะการบรรยายธรรม ๒. ส่งเสริมเยาวชนให้แสดงความสามารถในการบรรยายและการพูดในที่ชุมชน	สำนักงานวัฒนธรรมจังหวัดลำปาง	- เด็ก เยาวชน จำนวน ๑๐๐ คน - ความพึงพอใจ ร้อยละ ๘๐	เด็กและเยาวชน เข้าถึงหลักธรรมทางพระพุทธศาสนา และนำมาเสริมสร้างคุณธรรม พัฒนาคุณภาพชีวิต	๑๐,๐๐๐		✓			
๒. ประกวดสวดมนต์หมู่สรรเสริญพระรัตนตรัย ทำนองสรภัญญะ	๑. ส่งเสริมการสวดมนต์ให้ไว้พระในสถานศึกษา ๒. พัฒนาคุณธรรมจริยธรรมในเด็กและเยาวชน	สำนักงานวัฒนธรรมจังหวัดลำปาง	- เด็ก เยาวชน จำนวน ๑๐๐ คน - ความพึงพอใจ ร้อยละ ๘๐	เด็กและเยาวชน ได้รับการพัฒนาคุณธรรมจริยธรรมผ่านการสวดมนต์หมู่ และการสวดมนต์หมู่ ได้รับการสืบทอดอย่างถูกต้อง	๒๗,๕๐๐		✓			
๓. ค่ายเยาวชนสมานฉันท์	เพื่อให้เยาวชนได้เรียนรู้และยอมรับในความแตกต่าง หลากหลายด้าน ศาสนาและวัฒนธรรม	สำนักงานวัฒนธรรมจังหวัดลำปาง	- เด็ก เยาวชน ๓ ศาสนา - เด็ก เยาวชน จำนวน ๑๐๐ คน - ความพึงพอใจ ร้อยละ ๘๐	เยาวชนที่เข้าร่วมกิจกรรมมีความเป็นผู้นำกล้าแสดงออกในเรื่องของหลักธรรมคำสอนของศาสนาที่ถูกต้อง เป็นแบบอย่างที่ดี	๘๐,๐๐๐		✓			
๔. ยกย่องเชิดชูเกียรติสถานศึกษาดีเด่นทางวัฒนธรรมด้านดนตรีไทยและดนตรีพื้นบ้าน	เพื่อส่งเสริม สนับสนุนให้การอนุรักษ์ สืบสาน ถ่ายทอดดนตรีไทย และดนตรีพื้นบ้าน	สำนักงานวัฒนธรรมจังหวัดลำปาง	- สถานศึกษาจำนวน ไม่น้อยกว่า ๑๐ แห่ง เข้าร่วมกิจกรรม - สถานศึกษาได้รับ	สถานศึกษาได้รับการยกย่อง เชิดชูเกียรติ เกิดกำลังใจในการสืบสาน	๕,๐๐๐		✓			

			การคัดเลือกไม่น้อยกว่า ๓ ประเภท	วัฒนธรรมดนตรีไทย และดนตรีพื้นบ้านต่อไป						
๕. เยาวชนต้นแบบด้านดนตรีไทย ประจำปี ๒๕๖๒	เพื่อยกย่องเชิดชูเกียรติ และให้ความสำคัญกับเยาวชนต้นแบบที่ได้ปฏิบัติตามวิถีทางวัฒนธรรม	สำนักงานวัฒนธรรมจังหวัดลำปาง	- เยาวชนต้นแบบด้านดนตรีไทย จำนวน ๓ คน/ประเภท	เยาวชนได้รับการยกย่องเชิดชูเกียรติเป็นเยาวชนต้นแบบ	๕,๐๐๐		✓			
๖. ยกย่องเชิดชูเกียรติเป็นปุษณียบุคคลด้านภาษาไทย ผู้ใช้ภาษาไทยดีเด่น ผู้ใช้ภาษาถิ่นดีเด่น และผู้มีคุณูปการต่อการใช้ภาษาไทย ประจำปี ๒๕๖๒	เพื่อให้ผู้ที่ได้รับการยกย่องเป็นแบบอย่างในการใช้ภาษาไทยได้อย่างถูกต้องและเหมาะสม	สำนักงานวัฒนธรรมจังหวัดลำปาง	จำนวนผู้ที่ได้รับการคัดเลือก ประเภทละ ๑ ท่าน	สร้างขวัญและกำลังใจให้แก่ผู้ที่ได้รับการคัดเลือกในการทำความดีอนุรักษ์ ภาษา วัฒนธรรมไทยให้ยั่งยืน	-		✓			
๗. คุณธรรมนำความรู้	-เพื่อปลูกฝังให้นักเรียนนักศึกษาได้มีจิตสำนึกในการประพฤติปฏิบัติโดยนำหลักธรรมคำสอนมาเป็นข้อเตือนใจ	วิทยาลัยการอาชีพเกาะคา	มีผู้เข้าร่วมเกิน๘๐ เปอร์เซนต์	นักเรียน นักศึกษามีความประพฤติที่ดีทางกาย วาจา ใจ	๒๔,๐๐๐.-					
๘. โครงการโรงเรียนคุณธรรม สพฐ.	๑. เพื่อให้ผู้บริหาร ครูและนักเรียน ตระหนักรู้ เข้าใจ และมีกระบวนการคิดอย่างมีเหตุผล ชิมชับคุณค่าแห่งคุณธรรมความดีอย่างเป็นธรรมชาติ และสร้างความรู้สึกรักผูกพันที่ดีและภูมิใจในการทำ ความดี	สำนักงานเขตพื้นที่การศึกษา ประถมศึกษา ลำปาง เขต ๑	ผู้บริหารโรงเรียน ครูผู้สอนและนักเรียน ทุกโรงเรียน ในสังกัด จำนวน ๙๖ โรงเรียน เข้ารับการอบรมเชิงปฏิบัติการโรงเรียนคุณธรรม สพฐ.	๑) ผู้บริหารโรงเรียน ครู และนักเรียน ตระหนักรู้ เข้าใจ และมีกระบวนการคิดอย่างมีเหตุผล ชิมชับคุณค่าแห่งคุณธรรมความดี อย่างเป็นธรรมชาติ และสร้างความรู้สึกรัก	รอบประมาณ จัดสรรจาก สพฐ.					

	<p>๒. เพื่อให้ผู้บริหาร ครู และนักเรียนสร้าง เครือข่ายชุมชนองค์กร แห่งคุณธรรม โดยขอ ความร่วมมือ จากหน่วยงาน และองค์กร ที่ทำงานด้านคุณธรรม อย่างเป็นรูปธรรมที่ชัดเจน และมีความต่อเนื่อง</p>			<p>ผิดชอบชั่วดีและ ภูมิใจในการทำ ความดี มีคุณธรรม และจริยธรรม นำไปสู่การจัดการ เรียนรู้ได้อย่างมี ประสิทธิภาพ และ ดำเนินชีวิตได้อย่างมี ความสุข</p> <p>๒) ผู้บริหาร โรงเรียน ครู และ นักเรียนมีเครือข่าย ชุมชนองค์กรแห่ง คุณธรรม อย่างเป็น รูปธรรม ที่ชัดเจน และมีความต่อเนื่อง มีทัศนคติที่ดีต่อการ ทำงาน เกิดทักษะ ในการทำงาน พัฒนาศักยภาพใน การทำงานให้เกิด ประโยชน์สูงสุดและ สร้างเครือข่ายการ เรียนรู้ที่เข้มแข็ง</p>						
--	--	--	--	--	--	--	--	--	--	--

กลยุทธ์ที่ ๓ วางระบบรากฐานการเสริมสร้างคุณธรรมของสถาบันศาสนา

โครงการ/กิจกรรม	วัตถุประสงค์ของโครงการ	หน่วยงานที่รับผิดชอบ	ผลสำเร็จ		งบประมาณที่ใช้	ปีงบประมาณ ๒๕๖๒				หมายเหตุ
			ผลลัพธ์เชิงปริมาณ	ผลลัพธ์เชิงคุณภาพ		ไตรมาส ๑ (ต.ค.-ธ.ค.๖๑)	ไตรมาส ๒ (ม.ค.-มี.ค.๖๒)	ไตรมาส ๓ (เม.ย.-มิ.ย.๖๒)	ไตรมาส ๔ (ก.ค.-ก.ย.๖๒)	
๑. บูรณะโบราณสถาน	๑. เพื่อรักษาศาสนสถานให้มีความเหมาะสมสำหรับประกอบพิธีกรรมทางศาสนา ๒. เพื่อส่งเสริมให้ศาสนิกชนได้เข้าไปปฏิบัติศาสนกิจในศาสนสถานของแต่ละศาสนา	- สำนักงานวัฒนธรรมจังหวัดลำปาง - ศาสนสถานที่เกี่ยวข้องโครงการ	๑. ศาสนสถานในจังหวัดลำปางได้รับการจัดสรรเงินอุดหนุนเพื่อบูรณะซ่อมแซม จำนวนไม่น้อยกว่า ๑ แห่ง	ศาสนสถานได้รับการบูรณะให้มีความพร้อมสำหรับการประกอบพิธีกรรมทางศาสนา	๒๒,๐๐๐	✓	✓	✓	✓	
๒. บรรพชาอุปสมบทพระภิกษุสามเณรและบวชศีลจารีณีภาคฤดูร้อน	เพื่อสืบสานประเพณีบรรพชาอุปสมบทภาคฤดูร้อน และส่งเสริมการศึกษาปฏิบัติธรรมะ	- สำนักงานวัฒนธรรมจังหวัดลำปาง - วัดที่เข้าร่วมโครงการ	๑. จำนวนเด็กเยาวชน ประชาชนร่วมกิจกรรม ๒. ระดับความพึงพอใจร้อยละ ๘๐	๑. ประเพณีการบรรพชาอุปสมบทได้รับการสืบทอด ๒. เด็ก เยาวชน และประชาชน ได้ศึกษาเรียนรู้หลักธรรม	๑๒๐,๕๐๐			✓		

กลยุทธ์ที่ ๔ วางระบบรากฐานการเสริมสร้างคุณธรรมของสถาบันเศรษฐกิจ

โครงการ/กิจกรรม	วัตถุประสงค์ของโครงการ	หน่วยงานที่รับผิดชอบ	ผลสำเร็จ		งบประมาณที่ใช้	ปีงบประมาณ ๒๕๖๒				หมายเหตุ
			ผลลัพธ์เชิงปริมาณ	ผลลัพธ์เชิงคุณภาพ		ไตรมาส ๑ (ต.ค.-ธ.ค.๖๑)	ไตรมาส ๒ (ม.ค.-มิ.ค.๖๒)	ไตรมาส ๓ (เม.ย.-มิ.ย.๖๒)	ไตรมาส ๔ (ก.ค.-ก.ย.๖๒)	
๑. กิจกรรมออมเงินเพื่อสาธารณะ	เพื่อส่งเสริมบุคลากรและปลูกฝังการมีจิตอาสา (กิจกรรมหยอดกระปุกออมเพื่อใช้ในกิจกรรมสาธารณะนอกเหนือจากการร่วมกิจกรรมต่างๆ)	สถาบัน กศน. ภาคเหนือ	มีจำนวนเงินออมในแต่ละไตรมาส	บุคลากรทุกคนในองค์กรปฏิบัติจนเป็นนิสัย อยู่ในวิถีการดำรงชีวิตปกติ	-	-	-	-	-	
๒. การจัดนิทรรศการการเรียนรู้ตามหลักปรัชญาเศรษฐกิจพอเพียง	เพื่อเผยแพร่ประชาสัมพันธ์ ผลงานองค์ความรู้ ของหน่วยงาน ให้เป็นที่รู้จักแพร่หลาย	ส่วนประสานและบริหารจัดการลุ่มน้ำ	๗	ผลงาน องค์ความรู้ของหน่วยงาน เป็นที่รู้จักแพร่หลายมากขึ้น	-	๑	๒	๒	๒	
๓. โครงการส่งเสริมการเรียนรู้ตามแนวทางปรัชญาเศรษฐกิจพอเพียง	เพื่อส่งเสริมการแลกเปลี่ยนเรียนรู้ด้านแนวทางปรัชญาเศรษฐกิจพอเพียงกับนักปราชญ์ชาวบ้าน	มจร. วิทยาลัยสงฆ์นครลำปาง	นักเรียน นิสิต นักศึกษา ประชาชนทั่วไป เข้าร่วมกิจกรรมไม่น้อยกว่า ๑๐๐ คน	นักเรียน นิสิต นักศึกษา ประชาชน มีความเข้าใจในหลักปรัชญาเศรษฐกิจพอเพียงและสามารถนำไปประยุกต์ใช้ได้ในชีวิตประจำวัน	๑๕๐,๐๐๐	✓				

กลยุทธ์ที่ ๕ วางระบบรากฐานการเสริมสร้างคุณธรรมของสถาบันทางการเมืองการปกครอง (ภาคราชการและภาคการเมืองทุกระดับ)

โครงการ/กิจกรรม	วัตถุประสงค์ของโครงการ	หน่วยงานที่รับผิดชอบ	ผลสำเร็จ		งบประมาณที่ใช้	ปีงบประมาณ ๒๕๖๒				หมายเหตุ
			ผลลัพธ์เชิงปริมาณ	ผลลัพธ์เชิงคุณภาพ		ไตรมาส ๑ (ต.ค.-ธ.ค.๖๑)	ไตรมาส ๒ (ม.ค.-มี.ค.๖๒)	ไตรมาส ๓ (เม.ย.-มิ.ย.๖๒)	ไตรมาส ๔ (ก.ค.-ก.ย.๖๒)	
๑. ส่งเสริมคุณธรรมจริยธรรม ข้าราชการสังกัดกรมการพัฒนาชุมชน	ส่งเสริมให้ข้าราชการมีคุณธรรม จริยธรรม	สำนักงานพัฒนาชุมชน จังหวัดลำปาง	๑ โครงการ ๘๐คน	จนท.มีคุณธรรม จริยธรรม ไม่มีเรื่องทุจริตเกิดขึ้น	๕,๐๐๐.-					
๒. กิจกรรมถวายสัตย์ปฏิญาณ เพื่อเป็นข้าราชการที่ดีและเป็นพลังแผ่นดิน	เพื่อส่งเสริมการเรียนรู้และปฏิบัติตามหลักคุณธรรม จริยธรรม ระเบียบวินัย และปรัชญาเศรษฐกิจพอเพียง ในการปฏิบัติงาน	สำนักงานพัฒนาชุมชน จังหวัดลำปาง	๑	ตระหนักที่จะเรียนรู้และปฏิบัติตามหลักคุณธรรม จริยธรรม ระเบียบวินัย และปรัชญาเศรษฐกิจพอเพียง ในการปฏิบัติงาน	-					

กลยุทธ์ที่ ๖ วางระบบรากฐานการใช้วัฒนธรรมไทยเป็นฐานในการเสริมสร้างคุณธรรม

โครงการ/กิจกรรม	วัตถุประสงค์ของโครงการ	หน่วยงานที่รับผิดชอบ	ผลสำเร็จ		งบประมาณที่ใช้	ปีงบประมาณ ๒๕๖๒				หมายเหตุ
			ผลลัพธ์เชิงปริมาณ	ผลลัพธ์เชิงคุณภาพ		ไตรมาส ๑ (ต.ค.-ธ.ค.๖๒)	ไตรมาส ๒ (ม.ค.-มี.ค.๖๒)	ไตรมาส ๓ (เม.ย.-มิ.ย.๖๒)	ไตรมาส ๔ (ก.ค.-ก.ย.๖๒)	
๑. การจัดงานสัปดาห์ส่งเสริมพระพุทธศาสนา เนื่องในวันมาฆบูชา	๑.เพื่อรณรงค์ให้เด็กเยาวชน ประชาชน ได้ตระหนักถึงความสำคัญของวันมาฆบูชา ๒.เพื่อปลูกฝังให้เด็กประชาชนและเยาวชนได้ลด ละเลิก อบายมุข ปฏิบัติตนอยู่ในศีลธรรมอันดีงาม	สำนักงานวัฒนธรรมจังหวัดลำปาง	๑. จำนวนเด็กเยาวชน ประชาชน ที่ร่วมกิจกรรม ๒. ระดับความพึงพอใจร้อยละ ๘๐ ๓. ระดับความรู้ความเข้าใจในการนำหลักธรรมไปใช้	เด็ก เยาวชน ประชาชนที่เข้าร่วมกิจกรรมได้รับการพัฒนาคุณธรรม จริยธรรม และนำหลักธรรมไปปรับใช้ในชีวิตรประจำวันได้	๒๐,๐๐๐		✓			
๒. กิจกรรมเทศน์มหาชาติเฉลิมพระเกียรติฯ เฉลิมพระเกียรติสมเด็จพระเทพฯ ๒ เมษายน ๒๕๖๒	เพื่อสืบสานประเพณีการเทศน์มหาชาติมหาเวสสันดรชาดก และเฉลิมพระเกียรติสมเด็จพระรัตนราชสุตาฯ	สำนักงานวัฒนธรรมจังหวัดลำปาง	๑. จำนวนเด็กเยาวชน ประชาชน กิจกรรมตามเป้า ๒. ระดับความพึงพอใจร้อยละ ๘๐	ประชาชนทุกกลุ่มวัยได้ร่วมทำบุญ และอนุรักษ์ประเพณีการเทศน์มหาชาติให้คงอยู่สืบไป	๓๒,๐๐๐			✓		
๓. วันอนุรักษ์มรดกไทย เฉลิมพระเกียรติสมเด็จพระรัตนราชสุตาฯ เนื่องในวันพระราชสมภพ ๒ เมษายน ๒๕๖๒	เพื่อเฉลิมพระเกียรติสมเด็จพระเทพรัตนราชสุตาฯ และเกิดทุนสถาบันพระมหากษัตริย์	สำนักงานวัฒนธรรมจังหวัดลำปาง	๑. จำนวนเด็กเยาวชน ประชาชน เข้าร่วมกิจกรรม ๒. ระดับความพึงพอใจร้อยละ ๘๐	มรดกทางศิลปะและวัฒนธรรมไทยได้รับการฟื้นฟูและสืบทอดให้คงอยู่สืบไป	๕๐,๐๐๐		✓			
๔. สัปดาห์ส่งเสริมพระพุทธศาสนา เนื่องในเทศกาลวันวิสาขบูชา	๑.เพื่อรณรงค์ให้เด็กเยาวชน ประชาชน ได้ตระหนักถึงความสำคัญของวันวิสาขบูชา	สำนักงานวัฒนธรรมจังหวัดลำปาง	๑. จำนวนเด็กเยาวชน ประชาชน เข้าร่วมกิจกรรม ๒. ระดับความพึง	เด็ก เยาวชน ประชาชนที่เข้าร่วมกิจกรรมได้รับการพัฒนาคุณธรรม	๔๐,๐๐๐			✓		

โครงการ/กิจกรรม	วัตถุประสงค์ของโครงการ	หน่วยงานที่รับผิดชอบ	ผลสำเร็จ		งบประมาณที่ใช้	ปีงบประมาณ ๒๕๖๒				หมายเหตุ
			ผลลัพธ์เชิงปริมาณ	ผลลัพธ์เชิงคุณภาพ		ไตรมาส ๑ (ต.ค.-ธ.ค.๖๒)	ไตรมาส ๒ (ม.ค.-มี.ค.๖๒)	ไตรมาส ๓ (เม.ย.-มิ.ย.๖๒)	ไตรมาส ๔ (ก.ค.-ก.ย.๖๒)	
	๒.เพื่อปลูกฝังให้เด็กประชาชนและเยาวชนได้ลด ละเลิก อบายมุขปฏิบัติตนอยู่ในศีลธรรมอันดีงาน		พอใจร้อยละ ๘๐ ๓. ระดับความรู้ความเข้าใจในการนำหลักธรรมไปใช้	จริยธรรม และนำหลักธรรมไปปรับใช้ในชีวิตรประจำวันได้						
๕. การจัดงานเฉลิมพระเกียรติสมเด็จพระเจ้าลูกเธอ เจ้าฟ้าจุฬาภรณวลัยลักษณ์ เนื่องในวันพระราชสมภพ ๔ กรกฎาคม ๒๕๖๑	เพื่อเฉลิมพระเกียรติสมเด็จพระเจ้าลูกเธอ เจ้าฟ้าจุฬาภรณวลัยลักษณ์ และเทิดทูนสถาบันพระมหากษัตริย์	สำนักงานวัฒนธรรมจังหวัดลำปาง	๑. จำนวนเด็กเยาวชน ประชาชน เข้าร่วมกิจกรรม ๒. ระดับความพึงพอใจร้อยละ ๘๐	ประชาชนเกิดความรัก ภาคภูมิใจ ในสถาบันศาสนา และพระมหากษัตริย์ ส่งเสริมคุณธรรมจริยธรรมข้าราชการและประชาชน	๒๐,๐๐๐				✓	
๖. กิจกรรมเฉลิมพระเกียรติสมเด็จพระเจ้าอยู่หัวมหาวชิราลงกรณ บดินทรเทพยวรางกูร ๒๘ กรกฎาคม ๒๕๖๑	เพื่อเฉลิมพระเกียรติสมเด็จพระเจ้าอยู่หัวมหาวชิราลงกรณ บดินทรเทพยวรางกูร และเทิดทูนสถาบันพระมหากษัตริย์	- สำนักงานวัฒนธรรมจังหวัดลำปาง -สำนักงานจังหวัดลำปาง	๑. จำนวนเด็กเยาวชน ประชาชน เข้าร่วมกิจกรรม ๒. ระดับความพึงพอใจร้อยละ ๘๐	ประชาชนเกิดความรัก ภาคภูมิใจ ในสถาบันศาสนา และพระมหากษัตริย์ ส่งเสริมคุณธรรมจริยธรรมข้าราชการและประชาชน	๓๐,๐๐๐				✓	
๗. สัปดาห์ส่งเสริมพระพุทธศาสนา เนื่องในเทศกาลวันอาสาฬหบูชาและเข้าพรรษา	๑.เพื่อรณรงค์ให้เด็กเยาวชน ประชาชนตระหนักถึงความสำคัญของวันอาสาฬหบูชาและวันเข้าพรรษา ๒.เพื่อปลูกฝังให้เด็กประชาชนและเยาวชนได้	สำนักงานวัฒนธรรมจังหวัดลำปาง	๑. จำนวนเด็กเยาวชน ประชาชน เข้าร่วมกิจกรรม ๒. ระดับความพึงพอใจร้อยละ ๘๐	เด็ก เยาวชน ประชาชนที่ได้รับการพัฒนาคุณธรรมจริยธรรม และถือศีล เจริญจิตภาวนา	๑๐,๐๐๐				✓	

	ลด ละเลิก อบายมุข ปฏิบัติตนอยู่ในศีลธรรม อันดีงาน									
๘. การจัดงานเฉลิมพระ เกียรติสมเด็จพระนางเจ้า สิริกิติ์ พระบรมราชินีนาถ ๑๒ สิงหาคม	เพื่อเฉลิมพระเกียรติ สมเด็จพระนางเจ้าฯ พระบรมราชินีนาถ และ เทิดทูนสถาบัน พระมหากษัตริย์	สำนักงาน วัฒนธรรม จังหวัดลำปาง	๑. จำนวนเด็ก เยาวชน ประชาชน เข้าร่วมกิจกรรม ๒. ระดับความพึง พอใจร้อยละ ๘๐	ประชาชนเกิดความ รัก ภาคภูมิใจ ใน สถาบันศาสนา และ พระมหากษัตริย์ ส่งเสริมคุณธรรม จริยธรรม	๓๐,๐๐๐				✓	
๙. ตั้งธรรมหลวงเวียงละ กอน เฉลิมพระเกียรติ ครั้งที่ ๑๖ (เทศน์มหาชาติ มหาเวสสันดรชาดก)	เพื่อเสริมสร้างคุณธรรม จริยธรรมให้กับบุคลากร ในทุกภาคส่วน ช่วยกลม เกล่าจิตใจพุทธศาสนิกชน ให้มีสติอยู่บนหลักของ เหตุผล และตระหนัก สำนึกในการที่จะยึดมั่นทำ ความดีปฏิบัติตาม หลักธรรมคำสอนของ พระพุทธเจ้า	มจร. วิทยาลัย สงฆ์นครลำปาง	เด็ก เยาวชน พุทธศาสนิกชน ประชาชนทั่วไป จำนวน ๓,๐๐๐ คน	ประชาชนร่วมทำ ความดีถวายเป็น พระราชกุศล เฉลิม พระเกียรติ รัชกาลที่ ๑๐ และสมเด็จพระ นางเจ้าสิริกิติ์ พระบรมราชินีนาถ	๓๐๐,๐๐๐		✓			
๑๐. จัดนิทรรศการเนื่อง ในวันสำคัญทาง พระพุทธศาสนา	ส่งเสริมการนำหลักธรรม ไปใช้ในชีวิตเพื่อการ ปฏิบัติตนตามวิถีพุทธ เพื่อ จรโลงพระพุทธศาสนา	มจร. วิทยาลัย สงฆ์นครลำปาง	จำนวน เด็ก เยาวชน พุทธศาสนิกชนที่เข้า ร่วมกิจกรรม	ประชาชนนำความรู้ หลักธรรม ไปปรับใช้ ในชีวิตประจำวันได้	๖๕,๕๒๐	✓	✓	✓	✓	
๑๑. ส่งเสริมและอนุรักษ์ พุทธศิลป์นครลำปาง	- เพื่อทำนุบำรุง ศิลปวัฒนธรรมทาง พระพุทธศาสนา - เพื่อสร้างความตระหนัก ในการอนุรักษ์ศิลปะใน พุทธสถาน	มจร. วิทยาลัย สงฆ์นครลำปาง	- จำนวนวัดที่เข้าร่วม โครงการ - ระดับความพึง พอใจ ร้อยละ ๘๐	ศิลปวัฒนธรรมทาง พระพุทธศาสนา และวิถีชีวิตชุมชน ได้รับการพัฒนา อย่างยั่งยืน	๒๐๐,๐๐๐		✓			

<p>๑๒. โครงการกิจกรรมวันสำคัญ</p>	<p>๑. เพื่อส่งเสริมให้ผู้รับบริการรู้จักคุณค่าการรักษาไว้ซึ่งสถาบันชาติ ศาสนา และพระมหากษัตริย์ดำรงไว้ซึ่งประเพณีและภูมิปัญญาไทย</p> <p>๒. ผู้รับบริการมีส่วนร่วมในการจัดกิจกรรมในวันสำคัญของชาติ ศาสนา พระมหากษัตริย์ และสามารถนำหลักธรรมไปปรับใช้ในชีวิตประจำวันได้</p> <p>๓. ส่งเสริมให้ผู้รับบริการเห็นคุณค่าในตนเอง มีความมั่นใจกล้าแสดงออกอย่างเหมาะสมตามความสามารถและความถนัดของตนเอง</p> <p>๔. เสริมสร้างมนุษยสัมพันธ์ที่ดีระหว่างเจ้าหน้าที่และผู้รับบริการในการทำกิจกรรมร่วมกัน</p>	<p>มจร. วิทยาลัยสงฆ์นครลำปาง</p>	<p>- ผู้เข้าร่วมกิจกรรมจำนวน ๔๐๐ คน</p> <p>- ระดับความพึงพอใจ ร้อยละ ๘๐</p>	<p>ผู้เข้าร่วมกิจกรรมเกิดองค์ความรู้ทางด้านการอนุรักษ์ ศิลปะ วัฒนธรรม ท้องถิ่น และร่วมสืบสานให้ยั่งยืนสืบไป</p>	<p>๑๐๐,๐๐๐</p>	<p>✓</p>	<p>✓</p>	<p>✓</p>	<p>✓</p>	
-----------------------------------	---	----------------------------------	---	---	----------------	----------	----------	----------	----------	--

<p>๑๓. โครงการกิจกรรมวันสำคัญ</p>	<p>๑. เพื่อส่งเสริมให้ผู้รับบริการรู้คุณค่าการรักษาไว้ซึ่งสถาบันชาติ ศาสนา และพระมหากษัตริย์ดำรงไว้ซึ่งประเพณีและภูมิปัญญาไทย</p> <p>๒. ผู้รับบริการมีส่วนร่วมในการจัดกิจกรรมในวันสำคัญของชาติ ศาสนา พระมหากษัตริย์ และสามารถนำหลักธรรมไปปรับใช้ในชีวิตประจำวันได้</p> <p>๓. ส่งเสริมให้ผู้รับบริการเห็นคุณค่าในตนเอง มีความมั่นใจ กล้าแสดงออกอย่างเหมาะสมตามความสามารถและความถนัดของตนเอง</p> <p>๔. เสริมสร้างมนุษยสัมพันธ์ที่ดีระหว่างเจ้าหน้าที่และผู้รับบริการในการทำกิจกรรมร่วมกัน</p>	<p>สถานพัฒนาและฟื้นฟูเด็กจังหวัดลำปาง</p>	<p>-ผู้รับบริการ ๒๐ คน</p> <p>-เจ้าหน้าที่ ๒๗ คน</p> <p>-ผู้รับบริการมีคุณธรรมมีความพึงพอใจในการเข้าร่วมโครงการมากกว่าร้อยละ ๘๐</p> <p>-เจ้าหน้าที่มีความพึงพอใจในการเข้าร่วมโครงการ มากกว่าร้อยละ ๘๐</p>	<p>-ผู้รับบริการเห็นคุณค่าในตนเอง มีความมั่นใจ กล้าแสดงออกอย่างเหมาะสมตามความสามารถและความถนัดของตนเอง</p> <p>-ผู้รับบริการได้รับความรู้ความเข้าใจ เห็นคุณค่าอนุรักษ์ขนบธรรมเนียมประเพณี วัฒนธรรม ภูมิปัญญาท้องถิ่นเกี่ยวกับวันสำคัญ</p> <p>-ผู้รับบริการและเจ้าหน้าที่สามารถนำหลักธรรมไปปรับใช้ในชีวิตประจำวัน</p> <p>-ผู้รับบริการมีส่วนร่วมในการจัดกิจกรรมวันสำคัญของชาติ ศาสนา พระมหากษัตริย์</p>	<p>๖๒,๐๐๐.-</p>	<p>๓,๕๐๐.-</p>	<p>๒๒,๐๐๐.-</p>	<p>๒๗,๐๐๐.-</p>	<p>๑๐,๐๐๐.-</p>	
<p>๑๔. ประชาสัมพันธ์เชิญชวนบุคลากรทุกระดับชั้นเข้าร่วมกิจกรรมในวันสำคัญทางศาสนา</p>	<p>ขรก.พนักงานและลูกจ้างของสจจ.ลำปาง ๓๔ คน</p>	<p>สจจ.ลำปาง</p>	<p>ขรก.พนักงานและลูกจ้างของสจจ.ลำปาง ๕๑ คน</p>	<p>ผู้บริหารและบุคลากรเข้าร่วมกิจกรรมทางศาสนา</p>						

๑๕. ประชาสัมพันธ์เชิญชวนบุคลากรทุกระดับชั้นเข้าร่วมกิจกรรมในรัฐพิธีกิจกรรมเทิดทูนสถาบันตลอดจนกิจกรรมส่งเสริมวัฒนธรรมอันดีงามตามเทศกาลต่างๆ	ชรก.พนักงานและลูกจ้างของสจจ.ลำปาง ๕๑คน	สจจ.ลำปาง	ชรก.พนักงานและลูกจ้างของสจจ.ลำปาง ๕๑คน	ผู้บริหารและบุคลากรเข้าร่วมกิจกรรมทางศาสนา						
๑๖. กิจกรรมสร้างจิตสำนึกต่อสถาบันชาติ ศาสนา พระมหากษัตริย์	เพื่อส่งเสริมบุคลากรและปลูกฝังการมีจิตอาสา(ร่วมกิจกรรมในวันสำคัญที่เกี่ยวข้องกับสถาบันชาติ ศาสนา พระมหากษัตริย์)	สถาบัน กศน.ภาคเหนือ	บุคลากรทุกคนในองค์กรมีส่วนร่วมในกิจกรรม	บุคลากรทุกคนในองค์กรปฏิบัติจนเป็นนิสัย อยู่ในวิถีการดำรงชีวิตปกติ	-	-	-	-	-	
๑๗. กิจกรรมถวายเทียนพรรษาประจำปี ๒๕๖๒	-เป็นการสืบทอดประเพณี -สร้างจิตสำนึกให้กับเจ้าหน้าที่ของหน่วยงานให้เกิดความรักและหวงแหนประเพณีอันดีงามขอ -แสดงออกถึงการเป็นพุทธศาสนิกชนที่ดี -เกิดความสามัคคีกันในหมู่คณะ -ปลูกฝังและเสริมสร้างคุณธรรมจริยธรรมที่ดี	โครงการชลประทานลำปาง			เจ้าหน้าที่ร่วมกันบริจาค					
๑๘. กิจกรรมผ้าป่าสามัคคีถวายวัดแม่มอกดอย บ้านแม่มอกใต้ ม.๖ ต.แม่มอก อ.เถิน	-สมทบเทคอนกรีตรอบวิหาร วัดแม่มอกดอย	แขวงทางหลวงชนบทลำปาง	๖๒ คน	เสริมสร้างภูมิคุ้มกันทางด้านจิตใจและสร้างความสามัคคีภายในองค์กร	-					
๑๙. กิจกรรมทอดกฐินสามัคคีถวาย สำนักสงฆ์	สมทบทุนสร้างซุ้มประตูวัด	แขวงทางหลวงชนบทลำปาง	๖๒ คน	เสริมสร้างภูมิคุ้มกันทางด้านจิตใจและ	-					

บ้านใหม่รุ่งเจริญ ม.๘ ต.บ้านคำ อ.เมือง จ.ลำปาง				สร้างความสามัคคีภายในองค์กร						
๒๐. กิจกรรมใส่บาตร ฟังธรรมเนื่องในเทศกาลวันสำคัญทางพระพุทธศาสนา(วันมาฆบูชา) ประจำปี ๒๕๖๒	เสริมสร้างภูมิคุ้มกันทางด้านจิตใจและสร้างความสามัคคีภายในองค์กร	แนวทางหลวงชนบทลำปาง	๖๒คน	เสริมสร้างภูมิคุ้มกันทางด้านจิตใจและสร้างความสามัคคีภายในองค์กร	-					
๒๑. กิจกรรมทำบุญเนื่องในเทศกาลสงกรานต์ ประจำปี๒๕๖๒ และพิธีรดน้ำดำหัวผู้อาวุโส	สืบสานประเพณี และเสริมสร้างความสามัคคีภายในองค์กร	แนวทางหลวงชนบทลำปาง	๖๒คน	เสริมสร้างภูมิคุ้มกันทางด้านจิตใจและสร้างความสามัคคีภายในองค์กร	-					
๒๒. กิจกรรมไหว้พระ ฟังธรรม เนื่องในเทศกาลวันสำคัญทางพุทธศาสนา (วันอาสาฬหบูชา และวันเข้าพรรษา) ๒๕๖๒	เสริมสร้างภูมิคุ้มกันทางด้านจิตใจและสร้างความสามัคคีภายในองค์กร	แนวทางหลวงชนบทลำปาง	๖๒คน	เสริมสร้างภูมิคุ้มกันทางด้านจิตใจและสร้างความสามัคคีภายในองค์กร	-					
๒.๓.โรงเรียนวิถีพุทธ	๒.๑ เพื่อให้ผู้บริหาร ครูบุคลากรทางการศึกษาและนักเรียน มีการแลกเปลี่ยนเรียนรู้การพัฒนาโรงเรียนวิถีพุทธตามบริบทที่แตกต่างกันอย่างมีประสิทธิภาพและคุณภาพในการดำเนินงาน ๒.๒ เพื่อส่งเสริมสนับสนุนให้ผู้บริหาร ครูบุคลากรทางการศึกษาและนักเรียน มีการจัด									

	<p>กิจกรรม พัฒนาคุณธรรม จริยธรรมอย่างต่อเนื่อง และปฏิบัติตนเป็น แบบอย่างที่ดี</p> <p>๒.๓ เพื่อยกย่องเชิดชู เกียรติโรงเรียนวิถิพุทธ ให้ขวัญกำลังใจผู้บริหาร ครู บุคลากรทางการ ศึกษา และนักเรียนได้ สร้างเครือข่าย ส่งเสริม และพัฒนาตนตามอัต ลักษณ์ ๒๙ ประการ โรงเรียนวิถิพุทธอย่าง ยั่งยืน</p>									
--	---	--	--	--	--	--	--	--	--	--

กลยุทธ์ที่ ๗ วางระบบรากฐานการใช้สื่อมวลชนเป็นเครื่องมือในการส่งเสริมคุณธรรม

โครงการ/กิจกรรม	วัตถุประสงค์ของโครงการ	หน่วยงานที่รับผิดชอบ	ผลสำเร็จ		งบประมาณที่ใช้	ปีงบประมาณ ๒๕๖๒				หมายเหตุ
			ผลลัพธ์เชิงปริมาณ	ผลลัพธ์เชิงคุณภาพ		ไตรมาส ๑ (ต.ค.-ธ.ค.๖๑)	ไตรมาส ๒ (ม.ค.-มี.ค.๖๒)	ไตรมาส ๓ (เม.ย.-มิ.ย.๖๒)	ไตรมาส ๔ (ก.ค.-ก.ย.๖๒)	
ยังไม่มีโครงการ/กิจกรรม										

กลยุทธ์ที่ ๘ วางระบบรากฐานการเสริมสร้างคุณธรรมในวิชาชีพ

โครงการ/กิจกรรม	วัตถุประสงค์ของโครงการ	หน่วยงานที่รับผิดชอบ	ผลสำเร็จ		งบประมาณที่ใช้	ปีงบประมาณ ๒๕๖๒				หมายเหตุ
			ผลลัพธ์เชิงปริมาณ	ผลลัพธ์เชิงคุณภาพ		ไตรมาส ๑ (ต.ค.-ธ.ค.๖๒)	ไตรมาส ๒ (ม.ค.-มี.ค.๖๒)	ไตรมาส ๓ (เม.ย.-มิ.ย.๖๒)	ไตรมาส ๔ (ก.ค.-ก.ย.๖๒)	
๑. โครงการอบรมคุณธรรมจริยธรรม ให้กับบุคลากรในสำนักงาน อบต.บ้านอ้อน	๑. เพื่อส่งเสริมให้สมาชิกสภาฯ พนักงานส่วนตำบล ลูกจ้าง พนักงานจ้างและผู้นำชุมชนขององค์การบริหารส่วนตำบลบ้านอ้อน ได้มีความรู้ ความเข้าใจด้านวินัย คุณธรรม จริยธรรม และ	สำนักปลัด	คณะผู้บริหาร สมาชิกสภาฯ พนักงานส่วนตำบล พนักงานจ้างและผู้นำชุมชนขององค์การบริหารส่วนตำบลบ้านอ้อน จำนวน ๔๖ คน	ผู้เข้ารับการฝึกอบรมที่ผ่านการอบรมโครงการอบรมเสริมสร้างคุณธรรมจริยธรรม มีความรู้ความเข้าใจ ในการพัฒนาคุณธรรมและจริยธรรม โดยมีคุณลักษณะเป็นข้าราชการยุค	๒๐,๐๐๐				←→	
๒. โครงการส่งเสริมคุณธรรมจริยธรรม ในการป้องกันการทุจริต ประจำปี ๒๕๖๒	เพื่อส่งเสริมและป้องกันการปฏิบัติหน้าที่ราชการ ให้เป็นไปตามมาตรฐานคุณธรรม จริยธรรม	องค์การบริหารส่วนตำบลพิชัย	-	ผู้บริหาร ส.อบต. พนักงานส่วนตำบล พนักงานจ้าง ปฏิบัติหน้าที่ให้เป็นไปตามมาตรฐานคุณธรรม จริยธรรม	๒๐,๐๐๐					
๓. โครงการอบรมคุณธรรมจริยธรรม ธรรมาภิบาล และกฎหมายที่ควรรู้ เพื่อเพิ่มประสิทธิภาพการปฏิบัติงานและประโยชน์สุขของประชาชน	เพื่อส่งเสริมให้บริหารสมาชิกสภาท้องถิ่น ผู้นำหมู่บ้านข้าราชการ และพนักงานจ้างยึดหลักคุณธรรม จริยธรรมและธรรมาภิบาลเป็นแนวทางปฏิบัติงาน	องค์การบริหารส่วนตำบลบ้านเสด็จ	จัด อ บ ร ม ให้ แก่ ผู้บริหาร สมาชิกสภาท้องถิ่น ผู้นำหมู่บ้าน ข้าราชการ พนักงาน และลูกจ้าง จำนวน ๑๐๕ คน	-	๓๐,๐๐๐					

๔. ให้ความรู้ด้าน คุณธรรมจริยธรรม	อบรมให้ความรู้แก่ บุคลากรใน อบต.วังแก้ว คือ ผู้บริหาร,สมาชิกสภา, พนักงานส่วนตำบลและ พนักงานจ้าง	อบต.วังแก้ว	จำนวนบุคลากร	มีคุณธรรมและ จริยธรรม	๒๐,๐๐๐					
--------------------------------------	---	-------------	--------------	--------------------------	--------	--	--	--	--	--


ยุทธศาสตร์ที่ ๒ สร้างความเข้มแข็งในระบบการบริหารจัดการด้านการส่งเสริมคุณธรรมให้เป็นเอกภาพ

กลยุทธ์ที่ ๑ สร้างและพัฒนาระบบบริหารจัดการงานด้านส่งเสริมคุณธรรมและเสริมสร้างความเป็นเอกภาพ แก่สถาบัน/องค์กรในสังคม

โครงการ/กิจกรรม	วัตถุประสงค์ของโครงการ	หน่วยงานที่รับผิดชอบ	ผลสำเร็จ		งบประมาณที่ใช้	ปีงบประมาณ ๒๕๖๒				หมายเหตุ
			ผลลัพธ์เชิงปริมาณ	ผลลัพธ์เชิงคุณภาพ		ไตรมาส ๑ (ต.ค.-ธ.ค.๖๒)	ไตรมาส ๒ (ม.ค.-มิ.ค.๖๒)	ไตรมาส ๓ (เม.ย.-มิ.ย.๖๒)	ไตรมาส ๔ (ก.ค.-ก.ย.๖๒)	
๑.การขับเคลื่อนแผนแม่บทส่งเสริมคุณธรรมแห่งชาติ ฉบับที่ ๑ (พ.ศ. ๒๕๕๙ - ๒๕๖๔) ประจำปี งบประมาณ ๒๕๖๒	๑. เพื่อจัดทำแผนปฏิบัติการส่งเสริมคุณธรรม จังหวัด ประจำปี ๒๕๖๑ ๒. เพื่อเสริมสร้างคุณธรรม จริยธรรม และพัฒนาคุณภาพชีวิตของคนไทย	- สำนักงานวัฒนธรรม จังหวัดลำปาง	๑. แผนปฏิบัติการส่งเสริมคุณธรรม จังหวัดลำปาง ๑ ชุด ๒. เด็ก เยาวชน ประชาชนได้รับการส่งเสริมคุณธรรม จำนวน ไม่น้อยกว่า ๕๐,๐๐๐ คน	จังหวัดลำปาง และทุกภาคส่วนร่วมขับเคลื่อนการส่งเสริมคุณธรรมสู่การปฏิบัติให้บรรลุวัตถุประสงค์ ตามกรอบแนวทางแผนแม่บทส่งเสริมคุณธรรมแห่งชาติ	๕๐,๐๐๐	✓	✓	✓	✓	
๒. การบริหารความเสี่ยง/การควบคุมภายใน	เพื่อส่งเสริมบุคลากรและปลูกฝังนิสัยการปฏิบัติงานที่ยึดมั่นในความสุจริต (กิจกรรมควบคุมความเสี่ยง/จัดทำคู่มือ ขั้นตอนการปฏิบัติงาน/การรายงานการบริหารความเสี่ยง)	สถาบัน กศน.ภาคเหนือ	บุคลากรทุกคนในองค์กรมีส่วนร่วมในกิจกรรม	บุคลากรทุกคนในองค์กรปฏิบัติจนเป็นนิสัย อยู่ในวิถีการดำรงชีวิตปกติ	-	-	-	-	-	

กลยุทธ์ที่ ๒ พัฒนาศักยภาพบุคลากรผู้ทำหน้าที่ในการส่งเสริมคุณธรรม

โครงการ/กิจกรรม	วัตถุประสงค์ของโครงการ	หน่วยงานที่รับผิดชอบ	ผลสำเร็จ		งบประมาณที่ใช้	ปีงบประมาณ ๒๕๖๒				หมายเหตุ	
			ผลลัพธ์เชิงปริมาณ	ผลลัพธ์เชิงคุณภาพ		ไตรมาส ๑ (ต.ค.-ธ.ค.๖๑)	ไตรมาส ๒ (ม.ค.-มี.ค.๖๒)	ไตรมาส ๓ (เม.ย.-มิ.ย.๖๒)	ไตรมาส ๔ (ก.ค.-ก.ย.๖๒)		
๑. ยกย่องผู้ทำคุณประโยชน์ต่อพระพุทธศาสนา	เพื่อยกย่องเชิดชูเกียรติบุคคล ทั้งบรรพชิตและฆราวาส องค์กร ผู้ทำประโยชน์ด้านศาสนาในจังหวัดลำปาง	- สำนักงานวัฒนธรรม จังหวัดลำปาง	ผู้ได้รับการคัดเลือกจำนวน ๒ รูป/คน/องค์กร	สร้างขวัญและกำลังใจให้ผู้ได้รับการคัดเลือกทำ ความดีต่อไป และเป็นต้นแบบแก่สังคมในการทำ ความดี	๕,๐๐๐	✓					
๒. การคัดเลือกผู้ทำคุณประโยชน์ต่อกระทรวงวัฒนธรรม	เพื่อยกย่องเชิดชูเกียรติผู้ทำคุณประโยชน์ด้านศาสนา ศิลปวัฒนธรรม	- สำนักงานวัฒนธรรม จังหวัดลำปาง	ผู้ได้รับการคัดเลือกอย่างน้อย ๓ ประเภท	ผู้ส่งเสริมสนับสนุนงานด้านศาสนา ศิลปวัฒนธรรมได้รับการเชิดชูเกียรติเป็นขวัญและกำลังใจแก่ผู้ได้รับรางวัล	-				✓		
๓. ส่งเสริมพระสงฆ์และพุทธศาสนิกชนไปประกอบศาสนกิจ ณ สังฆมณฑล ประเทศอินเดีย-เนปาล	เพื่อเปิดโอกาสให้พระภิกษุสงฆ์ผู้ประกอบคุณงามความดีได้ไปจาริกแสวงบุญและเรียนรู้พระพุทธศาสนาจากดินแดนพุทธภูมิ	- สำนักงานวัฒนธรรม จังหวัดลำปาง	พระภิกษุสงฆ์จำนวน ๑ รูป	พระภิกษุผู้ประกอบคุณงามความดีได้เรียนรู้พระพุทธศาสนา เกิดความรู้จากประสบการณ์จริงที่สามารถนำมาถ่ายทอดให้เด็กเยาวชน ประชาชนต่อไป	-		✓				

<p>๔. โครงการโรงเรียน คุณธรรมสำนักงาน ศึกษาธิการจังหวัดลำปาง เพื่อพัฒนาโรงเรียน เอกชนในระบบ</p>	<p>๑. เพื่อให้ผู้บริหารครูและ นักเรียนตระหนักรู้เข้าใจ และมีกระบวนการคิด อย่างมีเหตุผลซึมซับ คุณค่าแห่งคุณธรรมความ ดีอย่างเป็นธรรมชาติสร้าง ความรู้สึกลึกซึ้งชอบชั่วดีและ ภูมิใจในการทำความดี ๒. เพื่อให้ผู้บริหารครูและ และนักเรียนสร้าง เครือข่ายชุมชนองค์กร แห่งคุณธรรมโดยขอความ ร่วมมือจากหน่วยงานและ องค์กรที่ทำงานด้าน คุณธรรมอย่างเป็น รูปธรรมชัดเจนและมี ความต่อเนื่อง</p>	<p>สำนักงาน ศึกษาธิการ จังหวัดลำปาง</p>	<p>๑. โรงเรียนเอกชน ในระบบทุกโรงเรียน ในเขตพื้นที่จังหวัด ลำปาง จำนวน ๒๘ โรงเรียน ๒. ผู้บริหาร ครู บุคลากรที่เกี่ยวข้อง และนักเรียน จำนวน ไม่ต่ำกว่า ๕๐๐ คน เข้าร่วมโครงการและ ขยายผลการ ดำเนินงานให้มีความ ครอบคลุมทุก โรงเรียนในปี การศึกษา ๒๕๖๑</p>	<p>๑. ผู้บริหารครูและ บุคลากรทางการ ศึกษา ทุกคนมีความ ตระหนักรู้ เข้าใจ และคิดอย่างมี เหตุผล สร้าง ความรู้สึกลึกซึ้งชอบชั่ว ดี ภูมิใจในการทำ ความดีและร่วมกัน สร้างเครือข่ายชุมชน องค์กรแห่งคุณธรรม ด้วยการขอความ ร่วมมือจาก หน่วยงานและ องค์กรที่ทำงานด้าน คุณธรรมอย่างเป็น รูปธรรมชัดเจน ต่อเนื่องและยั่งยืน ๒. นักเรียนทุกคนมี ความตระหนักรู้ เข้าใจและคิดอย่าง มีเหตุผล สร้าง ความรู้สึกลึกซึ้งชอบชั่ว ดี ภูมิใจใน การทำความดี ซึมซับคุณค่าแห่ง คุณธรรมความดี อย่างเป็นธรรมชาติ</p>	<p>๘๐,๘๕๐</p>	
---	--	---	--	---	---------------	---

๕. โครงการอบรมสัมมนาเชิงปฏิบัติการเพื่อพัฒนาศักยภาพบุคลากร สจจ. ลำปาง	เพื่อให้ขรก.สจ.จ.มีการดำเนินงาน/ส่งเสริมด้านคุณธรรมจริยธรรม	สจจ.ลำปาง	บุคลากร สจจ. ลำปาง	อบรมสัมมนาเชิงปฏิบัติการ ๑ วัน	๔๒,๐๒๐.-					
๖. โครงการฝึกอบรมเสริมทักษะคณะกรรมการศูนย์ไกล่เกลี่ยระงับข้อพิพาทชุมชนตำบลพิชัยในการไกล่เกลี่ยระงับข้อพิพาทชุมชน ปี ๒๕๖๒	เพื่อเสริมสร้างทักษะและพัฒนาศักยภาพ นำความรู้ที่ได้ไปแก้ไขปัญหาความขัดแย้งในชุมชนได้	องค์การบริหารส่วนตำบลพิชัย	-	ผู้เข้าร่วมการฝึกอบรมมีทักษะและพัฒนาศักยภาพในการไกล่เกลี่ยข้อพิพาทนำไปแก้ไขปัญหาความขัดแย้งในชุมชนได้	๓๐,๐๐๐					

กลยุทธ์ที่ ๓ เสริมสร้างความเป็นเอกภาพด้วยคุณธรรม

โครงการ/กิจกรรม	วัตถุประสงค์ของโครงการ	หน่วยงานที่รับผิดชอบ	ผลสำเร็จ		งบประมาณที่ใช้	ปีงบประมาณ ๒๕๖๒				หมายเหตุ
			ผลลัพธ์เชิงปริมาณ	ผลลัพธ์เชิงคุณภาพ		ไตรมาส ๑ (ต.ค.-ธ.ค.๖๑)	ไตรมาส ๒ (ม.ค.-มิ.ค.๖๒)	ไตรมาส ๓ (เม.ย.-มิ.ย.๖๒)	ไตรมาส ๔ (ก.ค.-ก.ย.๖๒)	
๑. ค่ายสร้างคนดีและสังคมดี ด้วยมิติวัฒนธรรม	เพื่อให้เด็ก เยาวชนเห็นคุณค่า ความสำคัญ เกิดความภาคภูมิใจในวัฒนธรรมของชาติ ประพฤติตนตามค่านิยมหลักของคนไทย	- สำนักงานวัฒนธรรมจังหวัดลำปาง	- นักเรียนในสถานศึกษาจังหวัดลำปางจำนวน ๑๐๐ คน - สถานศึกษาเข้าร่วมโครงการไม่น้อยกว่า ๑๕ แห่ง - ระดับความพึงพอใจ ร้อยละ ๘๐	เด็กและเยาวชนมีพฤติกรรมตามค่านิยมไทยที่ตั้งามมีภูมิคุ้มกัน และมีคุณธรรม จริยธรรมในการใช้ชีวิต	๑๒๐,๐๐๐	✓				
๒. การรับฟังความคิดเห็นของประชาชนและผู้มีส่วนได้ส่วนเสียด้านการพัฒนาอนุรักษ์และฟื้นฟูแหล่งน้ำ	รับฟังความคิดเห็นของประชาชนผู้มีส่วนได้ส่วนเสียในพื้นที่ที่จะดำเนินการโครงการพัฒนาอนุรักษ์และฟื้นฟูแหล่งน้ำตามระเบียบสำนักนายกรัฐมนตรีว่าด้วยการรับฟังความคิดเห็นของประชาชน พ.ศ. ๒๕๔๘	๑. ส่วนประสานและบริหารจัดการลุ่มน้ำปิงตอนบน ๒ แห่ง ๒. ส่วนประสานและบริหารจัดการลุ่มน้ำสาละวิน ๑ แห่ง ๓. ส่วนประสานและบริหารจัดการลุ่มน้ำวัง ๒ แห่ง	๕ แห่ง	โครงการพัฒนาอนุรักษ์และฟื้นฟูแหล่งน้ำที่จะดำเนินการ มีการรับฟังความคิดเห็นของประชาชนผู้มีส่วนได้ส่วนเสียในพื้นที่ตามระเบียบสำนักนายกรัฐมนตรีว่าด้วยการรับฟังความคิดเห็นของประชาชน พ.ศ. ๒๕๔๘	๕๐,๐๐๐	๑	๒	๑	๑	- จ.ลำปาง ๑ แห่ง - จ.ลำพูน ๑ แห่ง - จ.ตาก ๒ แห่ง - เชียงใหม่ ๑ แห่ง

ยุทธศาสตร์ที่ ๓ สร้างเครือข่ายความร่วมมือในการส่งเสริมคุณธรรม

กลยุทธ์ที่ ๑ สร้างและขยายเครือข่ายการขับเคลื่อนคุณธรรมในทุกภาคส่วน

โครงการ/กิจกรรม	วัตถุประสงค์ของโครงการ	หน่วยงานที่รับผิดชอบ	ผลสำเร็จ		งบประมาณที่ใช้	ปีงบประมาณ ๒๕๖๒				หมายเหตุ
			ผลลัพธ์เชิงปริมาณ	ผลลัพธ์เชิงคุณภาพ		ไตรมาส ๑ (ต.ค.-ธ.ค.๖๑)	ไตรมาส ๒ (ม.ค.-มี.ค.๖๒)	ไตรมาส ๓ (เม.ย.-มิ.ย.๖๒)	ไตรมาส ๔ (ก.ค.-ก.ย.๖๒)	
๑. ธรรมะสู่คนทั้งมวล	๑. เพื่อส่งเสริมให้เด็กเยาวชน ประชาชนทุกวัย ผู้พิการ และทุพพลภาพ ได้รับการฟื้นฟูจิตใจจากหลักธรรมทางศาสนา ๒. เพื่อส่งเสริมให้เด็กเยาวชน ประชาชนทุกวัย ผู้พิการ และทุพพลภาพ ได้เรียนรู้หลักธรรม และนำไปประยุกต์ใช้ในชีวิต	- สำนักงานวัฒนธรรมจังหวัดลำปาง	๑. ประชาชนทั่วไป คนพิการ/ทุพพลภาพ และด้อยโอกาส เข้าร่วมกิจกรรมไม่น้อยกว่า ๑๕๐ คน ๒. ระดับความพึงพอใจของผู้เข้าร่วมกิจกรรมร้อยละ ๘๐	ประชาชนทุกเพศวัย และผู้ทุพพลภาพได้มีโอกาสสนทนาหลักธรรมคำสอนไปใช้เป็นแนวทางในการดำรงชีวิตให้อยู่ในศีล ธรรม และมีความสุขอย่างยั่งยืน	๓๐,๐๐๐		✓			

กลยุทธ์ที่ ๒ พัฒนาเครือข่ายขับเคลื่อนคุณธรรม

โครงการ/กิจกรรม	วัตถุประสงค์ของโครงการ	หน่วยงานที่รับผิดชอบ	ผลสำเร็จ		งบประมาณที่ใช้	ปีงบประมาณ ๒๕๖๒				หมายเหตุ
			ผลลัพธ์เชิงปริมาณ	ผลลัพธ์เชิงคุณภาพ		ไตรมาส ๑ (ต.ค.-ธ.ค.๖๒)	ไตรมาส ๒ (ม.ค.-มี.ค.๖๒)	ไตรมาส ๓ (เม.ย.-มิ.ย.๖๒)	ไตรมาส ๔ (ก.ค.-ก.ย.๖๒)	
๑. ชุมชนคุณธรรมน้อมนำเศรษฐกิจพอเพียง กิจกรรมสวดมนต์ข้ามปี ถวายพระราชกุศลฯ ชุมชนคุณธรรมต้นแบบ	- ส่งเสริมให้คนในชุมชนยึดมั่นในหลักธรรมทางศาสนาที่ตนเคารพนับถือ - สนับสนุนการน้อมนำหลักปรัชญาเศรษฐกิจพอเพียงมาปรับใช้ในการพัฒนาคุณภาพชีวิต - เพื่อให้ชุมชนดำรงชีวิตตามวิถีวัฒนธรรมไทย	- สำนักงานวัฒนธรรมจังหวัดลำปาง	- ชุมชนคุณธรรมต้นแบบ ๑๓ แห่ง - เด็ก เยาวชน ประชาชน ผู้นำศาสนา เข้าร่วมกิจกรรม ไม่น้อยกว่า ๒๐,๐๐๐ คน	ผู้นำศาสนา เยาวชน ประชาชนเข้าใจหลักธรรมคำสอนหลักปรัชญาเศรษฐกิจพอเพียงและดำรงชีวิตตามวิถีวัฒนธรรมไทย	๑๙๕,๐๐๐	✓	✓	✓	✓	
๒. ชุมชนคุณธรรมขับเคลื่อนด้วยพลังบวร	๑. เพื่อให้ประชาชนมีคุณธรรมจริยธรรม พร้อมนำมิติวัฒนธรรมมาขับเคลื่อนสังคม ๒. ส่งเสริมการขับเคลื่อนชุมชนโดยใช้พลัง “บวร” บ้าน วัด โรงเรียน	- สำนักงานวัฒนธรรมจังหวัดลำปาง	- ชุมชนคุณธรรมพลังบวรที่ผ่านการคัดเลือกจำนวน ๑๖ แห่ง - ระดับความสำเร็จร้อยละ ๘๐	สังคมไทยได้รับการพัฒนาใน ๓ มิติ คือ สร้างคนดี สังคมดี ดำเนินชีวิตตามหลักธรรมศาสนา ปรัชญาเศรษฐกิจพอเพียง มีความภาคภูมิใจในวัฒนธรรม ความเป็นไทย นำมาต่อยอดสร้างรายได้สู่ชุมชน	๑๖๘,๐๐๐	✓	✓	✓	✓	
๓. พัฒนาคุณธรรมจริยธรรมและค่านิยมที่พึงประสงค์	๑. เพื่อส่งเสริมให้นักเรียนมีคุณธรรมจริยธรรม และค่านิยม ๑๒ ประการ	โรงเรียนบุญวาทย์วิทยาลัย	๑.นักเรียนไม่เพิกเฉยต่อการกระทำ สิ่งที่ไม่ถูกต้อง และอยู่	๑.นักเรียนไม่เพิกเฉยต่อการกระทำ สิ่งที่ไม่	๒๙,๐๑๕ บาท					

	<p>๒. เพื่อให้นักเรียนได้รู้จักและเข้าใจในการปฏิบัติตนตามมารยาทไทยได้อย่างถูกต้อง</p> <p>๓. เพื่อปลูกฝังให้นักเรียนเห็นคุณค่าของศิลปะวัฒนธรรมไทย และประเพณีที่งดงามของไทย</p> <p>๔. เพื่อให้นักเรียนมีกิริยามารยาทดี พุดจาดี ประพฤติตนดี เป็นแบบอย่างที่ดีในสังคม</p> <p>๕. เพื่อให้นักเรียนนำความรู้ด้านมารยาทไทยไปใช้ในชีวิตประจำวันได้อย่างถูกต้อง และเป็นตัวแทนเผยแพร่วัฒนธรรมของไทยให้แก่เพื่อน และบุคคลในครอบครัว</p>		<p>ร่วมกันด้วยดีในครอบครัวชุมชน และสังคม ร้อยละ ๑๐๐</p> <p>๒.นักเรียนทุกคนมีคุณธรรม จริยธรรมตามค่านิยมหลักของคนไทย ๑๒ประการ ร้อยละ ๑๐๐</p> <p>๓.นักเรียนทุกคนมีจิตสำนึกในความเป็นไทย ร้อยละ ๑๐๐</p>	<p>ถูกต้อง และอยู่ร่วมกันด้วยดีในครอบครัวชุมชน และสังคม ระดับดีเยี่ยม</p> <p>๒.นักเรียนทุกคนมีคุณธรรม จริยธรรมตามค่านิยมหลักของคนไทย ๑๒ประการ</p> <p>๓.นักเรียนทุกคนมีจิตสำนึกในความเป็นไทย</p>						
๔. การเข้าค่ายคุณธรรม จริยธรรม	เพื่อให้นักเรียนได้ร่วมกิจกรรมและสามารถนำไปปรับใช้ในชีวิตประจำวันได้	โรงเรียน บุญวาทย์ วิทยาลัย								
๕. โครงการฝึกอบรมคุณธรรมจริยธรรม	เพื่อให้เจ้าหน้าที่มีความรู้ความเข้าใจหลักธรรมของศาสนาสร้างจิตสำนึกที่ดีงามมีศาสนาเป็นเครื่องยึดเหนี่ยวจิตใจ	อบต.นาแก	อบรมเจ้าหน้าที่ท้องถิ่นในหน่วยงาน		๑๕,๐๐๐.-					

กลยุทธ์ที่ ๓ ส่งเสริมและสนับสนุนภาคีเครือข่ายทุกภาคส่วนในการดำเนินงานด้านคุณธรรม

โครงการ/กิจกรรม	วัตถุประสงค์ของโครงการ	หน่วยงานที่รับผิดชอบ	ผลสำเร็จ		งบประมาณที่ใช้	ปีงบประมาณ ๒๕๖๒				หมายเหตุ
			ผลลัพธ์เชิงปริมาณ	ผลลัพธ์เชิงคุณภาพ		ไตรมาส ๑ (ต.ค.-ธ.ค.๖๑)	ไตรมาส ๒ (ม.ค.-มี.ค.๖๒)	ไตรมาส ๓ (เม.ย.-มิ.ย.๖๒)	ไตรมาส ๔ (ก.ค.-ก.ย.๖๒)	
๑. ลานธรรม ลานวิถีไทย	๑. เพื่อเปิดพื้นที่เป็นพื้นที่สร้างสรรค์ของชุมชน ตามหลักปรัชญาเศรษฐกิจพอเพียง ๒. เพื่อร่วมรักษา สืบทอดมรดกทางวัฒนธรรมของชาติ และของท้องถิ่น	สำนักงานวัฒนธรรมจังหวัดลำปาง	๑. ศาสนสถานเข้าร่วมโครงการ ๑๘ แห่ง ๒. ระดับความพึงพอใจร้อยละ ๘๐	ส่งเสริมเครือข่ายในการดำเนินงานด้านส่งเสริมคุณธรรม	๓๗๘,๐๐๐	✓	✓	✓	✓	
๒. โครงการสนับสนุนและเผยแพร่คุณธรรมในโรงเรียนส่งเสริมคุณธรรมจริยธรรม ประจำปี ๒๕๖๑	๑. เพื่อส่งเสริมให้นักเรียนเป็นผู้มีคุณธรรมจริยธรรม ๒. เพื่อฝึกอบรมคุณธรรมจริยธรรมในโรงเรียน	สำนักงานวัฒนธรรมจังหวัดลำปาง	โรงเรียนส่งเสริมคุณธรรม จริยธรรม จำนวน ๑ แห่ง	นักเรียนมีคุณธรรม จริยธรรม จิตสำนึก ความเป็นไทย และได้รับการพัฒนาเป็นผู้มีคุณธรรม จริยธรรม ค่านิยมที่พึงประสงค์	๓๒,๐๐๐	✓	✓	✓	✓	
๓. สร้างจิตสำนึกความเป็นไทย	๑. เพื่อปลูกฝังและส่งเสริมให้นักเรียน มีจิตสำนึกความเป็นไทย และตระหนักในค่านิยม ๑๒ ประการ ๒. เพื่อพัฒนานักเรียนให้ เป็นบุคคลที่มีคุณธรรม จริยธรรม และนิยมความเป็นไทยตามแนวทางคุณลักษณะที่พึงประสงค์	โรงเรียนบุญวาทย์วิทยาลัย	นักเรียนมีความภาคภูมิใจในท้องถิ่น ในความเป็นไทย และเห็นคุณค่าเกี่ยวกับภูมิปัญญาไทย และแสดงออก ได้อย่างเหมาะสมในชีวิตประจำวัน ร้อยละ ๙๕	นักเรียนมีความภาคภูมิใจในท้องถิ่น ในความเป็นไทย และเห็นคุณค่าเกี่ยวกับภูมิปัญญาไทย และแสดงออก ได้อย่างเหมาะสมในชีวิตประจำวัน ระดับดีเยี่ยม	๔๔,๖๓๑ บาท					

<p>๔. โครงการส่งเสริมคุณธรรม จริยธรรม เพื่อการพัฒนาจิตใจ</p>	<p>๑. เพื่อให้ผู้รับบริการได้ร่วมปฏิบัติธรรม เข้าวัดฟังธรรม ๒. เพื่อให้ผู้รับบริการเข้าใจหลักธรรมคำสอนทางศาสนา สามารถนำไปปรับใช้ในชีวิตประจำวันได้อย่างถูกต้องและเหมาะสม ๓. เพื่อให้ผู้รับบริการมีคุณธรรมจริยธรรมและตระหนักรู้ในสิ่งที่ดีงาม</p>	<p>สถานพัฒนาและฟื้นฟูเด็กจังหวัดลำปาง</p>	<p>-ผู้รับบริการ ๒๐คน -เจ้าหน้าที่ ๒๗คน -ผู้รับบริการมีคุณธรรมมีความพึงพอใจในการเข้าร่วมโครงการมากกว่าร้อยละ๖๐</p>	<p>ผู้รับบริการทุกคนเกิดคุณลักษณะที่ดีงาม ประพฤติปฏิบัติตนเป็นคนดี เอื้ออาทรต่อผู้อื่น กตัญญูทเวทต่อผู้มีพระคุณ ตลอดจนสามารถใช้ธรรมะเป็นเครื่องยึดเหนี่ยวจิตใจเพื่อใช้ในการดำเนินชีวิตประจำวันได้</p>	<p>-</p>	<p>-</p>	<p>-</p>	<p>-</p>	<p>-</p>	
<p>๕. กิจกรรมวันท้องถิ่นไทย</p>	<p>สท.จ.ลำปาง และองค์กรปกครองส่วนท้องถิ่นร่วมรำลึกถึงพระมหากรุณาธิคุณร.๕ ร่วมทำกิจกรรม สาธารณประโยชน์/สาธารณะกุศลเผยแพร่ผลงานของอปท.</p>	<p>สท.จ.ลำปาง และ อปท. ในพื้นที่</p>	<p>สท.จ.ลำปาง และ อปท. ในพื้นที่ ๑๐๓ แห่ง ร่วมดำเนินกิจกรรม</p>	<p>สท.จ.ลำปาง และ องค์กรปกครองส่วนท้องถิ่นร่วมรำลึกถึงพระมหากรุณาธิคุณร.๕ ร่วมทำกิจกรรม สาธารณประโยชน์/สาธารณะกุศลเผยแพร่ผลงานของอปท.</p>	<p>๒๐,๐๐๐.-</p>					

กลยุทธ์ที่ ๔ สร้างระบบบริหารจัดการภาคีเครือข่ายและแหล่งเรียนรู้ที่เอื้อต่อการส่งเสริมคุณธรรม

โครงการ/กิจกรรม	วัตถุประสงค์ของโครงการ	หน่วยงานที่รับผิดชอบ	ผลสำเร็จ		งบประมาณที่ใช้	ปีงบประมาณ ๒๕๖๒				หมายเหตุ
			ผลลัพธ์เชิงปริมาณ	ผลลัพธ์เชิงคุณภาพ		ไตรมาส ๑ (ต.ค.-ธ.ค.๖๑)	ไตรมาส ๒ (ม.ค.-มี.ค.๖๒)	ไตรมาส ๓ (เม.ย.-มิ.ย.๖๒)	ไตรมาส ๔ (ก.ค.-ก.ย.๖๒)	
๑. ศูนย์ศึกษาพระพุทธศาสนาวันอาทิตย์	๑. เพื่อให้วัดเป็นศูนย์กลางในการจัดกิจกรรมทางศาสนา กิจกรรมส่งเสริมคุณธรรม จริยธรรม ของคนในชุมชน ๒. เพื่อให้เด็ก เยาวชน ประชาชนน้อมนำหลักธรรมคำสอน สู่การปฏิบัติในวิถีชีวิต	- สำนักงานวัฒนธรรมจังหวัดลำปาง	๑. จำนวนเด็ก เยาวชน และ ประชาชนที่ได้รับ การอบรม ๗,๐๐๐ คน/๓๙ ศูนย์ ๒. ระดับความพึงพอใจของผู้ใช้บริการ ศูนย์ฯ ร้อยละ ๘๐	เด็ก เยาวชน ประชาชนได้รับการส่งเสริมคุณธรรม จริยธรรม และ เรียนรู้หลักปรัชญาเศรษฐกิจพอเพียง	๖๖๔,๘๐๐	✓	✓	✓	✓	
๓. แหล่งเรียนรู้ทางวัฒนธรรมของชุมชน	ส่งเสริมสนับสนุนแหล่งเรียนรู้ทางวัฒนธรรมของชุมชนให้มีศักยภาพ สามารถถ่ายทอดองค์ความรู้ด้านศาสนา ศิลปวัฒนธรรมในพื้นที่ได้	- สำนักงานวัฒนธรรมจังหวัดลำปาง	- แหล่งเรียนรู้ทางวัฒนธรรมของชุมชน จำนวน ๒ แห่ง - ระดับความพึงพอใจร้อยละ ๘๐	ประชาชนในชุมชนสามารถใช้แหล่งเรียนรู้ในการถ่ายทอดองค์ความรู้ด้านศาสนา ศิลปะ และวัฒนธรรม	-	✓	✓	✓	✓	

กลยุทธ์ที่ ๕ ใช้มาตรการทางด้านการเงินและการคลังในการส่งเสริมเครือข่ายคุณธรรม

โครงการ/กิจกรรม	วัตถุประสงค์ของโครงการ	หน่วยงานที่รับผิดชอบ	ผลสำเร็จ		งบประมาณที่ใช้	ปีงบประมาณ ๒๕๖๑				หมายเหตุ
			ผลลัพธ์เชิงปริมาณ	ผลลัพธ์เชิงคุณภาพ		ไตรมาส ๑ (ต.ค.-ธ.ค.๖๐)	ไตรมาส ๒ (ม.ค.-มี.ค.๖๑)	ไตรมาส ๓ (เม.ย.-มิ.ย.๖๑)	ไตรมาส ๔ (ก.ค.-ก.ย.๖๑)	
ยังไม่มีโครงการ/กิจกรรม										

ยุทธศาสตร์ที่ ๔ ส่งเสริมให้จังหวัดลำปางเป็นแบบอย่างด้านคุณธรรมในกลุ่มจังหวัดและในประเทศไทย
กลยุทธ์ที่ ๑ เสริมสร้างความร่วมมือในการอยู่ร่วมกันอย่างเอื้ออาทร แบ่งปัน และมีจิตสาธารณะ เพื่อสังคม

โครงการ/กิจกรรม	วัตถุประสงค์ของโครงการ	หน่วยงานที่รับผิดชอบ	ผลสำเร็จ		งบประมาณที่ใช้	ปีงบประมาณ ๒๕๖๒				หมายเหตุ
			ผลลัพธ์เชิงปริมาณ	ผลลัพธ์เชิงคุณภาพ		ไตรมาส ๑ (ต.ค.-ธ.ค.๖๑)	ไตรมาส ๒ (ม.ค.-มี.ค.๖๒)	ไตรมาส ๓ (เม.ย.-มิ.ย.๖๒)	ไตรมาส ๔ (ก.ค.-ก.ย.๖๒)	
๑. เข้าวัดวันธรรมสวนะ	๑. เพื่อให้พุทธศาสนิกชนแสดงตนป็นพุทธมามกะ ๒. เพื่อให้พุทธศาสนิกชนได้น้อมนำหลักธรรมทางศาสนามาใช้	- สำนักงานวัฒนธรรม จังหวัดลำปาง	๑. จำนวนวัดที่เข้าร่วม ไม่น้อยกว่า ๓๐๐ วัด ๒. พุทธศาสนิกชนเข้าวัดในวันธรรมสวนะไม่น้อยกว่า ๑๐๐,๐๐๐ คน	พุทธศาสนิกชนได้เข้าวัด รักษาศีลปฏิบัติธรรม	๑๐,๐๐๐	✓	✓	✓	✓	
๒. นิสิตจิตอาสาธรรมะสู่ผู้ป่วยตามแนววิถีพุทธ	เพื่อสร้างจิตสำนึก การมีจิตสาธารณะ ช่วยเหลือสังคมให้แก่ นิสิต	มจร. วิทยาลัยสงฆ์นครลำปาง	- นิสิต จำนวน ๓๑๕ คน - ผู้ป่วย จำนวนไม่น้อยกว่า ๑๐๐ คน	นำหลักธรรมทางพระพุทธศาสนาเผยแพร่ให้กับผู้ป่วย เพื่อให้มีขวัญและกำลังใจในการดำเนินชีวิต	๑๐๐,๐๐๐		✓			

กลยุทธ์ที่ ๒ เสริมสร้างและธำรงไว้ซึ่งความมั่นคงและความยั่งยืนของจังหวัดด้วยคุณธรรม

โครงการ/กิจกรรม	วัตถุประสงค์ของโครงการ	หน่วยงานที่รับผิดชอบ	ผลสำเร็จ		งบประมาณที่ใช้	ปีงบประมาณ ๒๕๖๒				หมายเหตุ
			ผลลัพธ์เชิงปริมาณ	ผลลัพธ์เชิงคุณภาพ		ไตรมาส ๑ (ต.ค.-ธ.ค.๖๑)	ไตรมาส ๒ (ม.ค.-มี.ค.๖๒)	ไตรมาส ๓ (เม.ย.-มิ.ย.๖๒)	ไตรมาส ๔ (ก.ค.-ก.ย.๖๒)	
ยังไม่มีโครงการ/กิจกรรม										

กลยุทธ์ที่ ๓ เสริมสร้างคุณธรรมและความร่วมมือในการตระหนักและรักษาความสมดุลของธรรมชาติและสิ่งแวดล้อม

โครงการ/กิจกรรม	วัตถุประสงค์ของโครงการ	หน่วยงานที่รับผิดชอบ	ผลสำเร็จ		งบประมาณที่ใช้	ปีงบประมาณ ๒๕๖๒				หมายเหตุ
			ผลลัพธ์เชิงปริมาณ	ผลลัพธ์เชิงคุณภาพ		ไตรมาส ๑ (ต.ค.-ธ.ค.๖๑)	ไตรมาส ๒ (ม.ค.-มิ.ค.๖๒)	ไตรมาส ๓ (เม.ย.-มิ.ย.๖๒)	ไตรมาส ๔ (ก.ค.-ก.ย.๖๒)	
๑. ธรรมเนียมเวศน์กับการอนุรักษ์ทรัพยากร	เพื่อให้นิสิต นักศึกษา ศึกษาระรณะ ควบคู่กับการสร้างความตระหนักในการอนุรักษ์ธรรมชาติอย่างยั่งยืน	มจร. วิทยาลัยสงฆ์นครลำปาง	๑. นิสิต นักศึกษา ประชาชน จำนวน ๑๐๐ คน ๒. ระดับความพึงพอใจ ร้อยละ ๘๐	ผู้เข้าร่วมกิจกรรมได้เรียนรู้หลักธรรมและนำมาประยุกต์ใช้ในการอนุรักษ์ทรัพยากรธรรมชาติในชีวิตประจำวัน	๑๕๐,๐๐๐		✓			
๒. ปลูกราเฉลิมพระเกียรติ ร.๑๐	เพื่อเฉลิมพระเกียรติและถวายเป็นพระราชกุศลแด่สมเด็จพระเจ้าอยู่หัวมหาวชิราลงกรณ บดินทรเทพยางกูร	มจร. วิทยาลัยสงฆ์นครลำปาง	๑. นิสิต นักศึกษา ประชาชน จำนวน ๑๐๐ คน ๒. ระดับความพึงพอใจ ร้อยละ ๘๐	ผู้เข้าร่วมกิจกรรมตระหนักถึงความสำคัญของธรรมชาติต่อชีวิตและการรักษาธรรมชาติ	๑๐๐,๐๐๐				✓	