



**แผนปฏิบัติการส่งเสริมคุณธรรม
จังหวัดสุพรรณบุรี ประจำปี ๒๕๖๑**

**คณะกรรมการส่งเสริมคุณธรรม
จังหวัดสุพรรณบุรี**

คำนำ

ในปัจจุบันประเทศไทยกำลังก้าวสู่ประเทศที่มีความมั่นคง มั่งคั่ง และยั่งยืน ในปี พ.ศ. ๒๕๖๑ มุ่งเน้นการขับเคลื่อนและพัฒนาด้านคุณธรรม จริยธรรม ให้เกิดขึ้นในพื้นที่ทุกมิติ โดยมีสถาบันที่สำคัญของชาติ ศาสนา พระมหากษัตริย์ เป็นศูนย์รวมจิตใจในการพัฒนาและขับเคลื่อนประเทศไปสู่จุดมุ่งหมาย โดยเริ่มจากรากฐานที่สำคัญของการขับเคลื่อนสังคมไทย คือพลังขับเคลื่อนด้านศาสนา

จังหวัดสุพรรณบุรี ได้จัดทำแผนปฏิบัติการส่งเสริมคุณธรรม จังหวัดสุพรรณบุรี ขึ้นเพื่อขับเคลื่อนและส่งเสริมคุณธรรมลงในทุกมิติของพื้นที่ ที่เป็นรากฐานเริ่มจากชุมชน สังคม และประเทศชาติ โดยความร่วมมือร่วมใจของทุกภาคส่วน ในการบูรณาการกิจกรรม/โครงการให้บรรลุสู่เป้าหมายมั่นคง มั่งคั่ง และยั่งยืน

สำนักงานวัฒนธรรมจังหวัดสุพรรณบุรี

สารบัญ

คำนำ		หน้า
บทที่ ๑	สภาพทั่วไปและข้อมูลพื้นฐานจังหวัดสุพรรณบุรี	๑
	๑ ที่ตั้งของจังหวัด.....	๑
	๒ ลักษณะภูมิประเทศ.....	๒
	๓ หน่วยการปกครองจังหวัด.....	๔
	๔ ด้านการศาสนา.....	๔
	๕ แหล่งท่องเที่ยวสถานที่สำคัญ.....	๕
	๖ ด้านวัฒนธรรมประเพณี.....	๑๕
	๗ สินค้าพื้นเมืองและของที่ระลึกจังหวัดสุพรรณบุรี.....	๑๖
	๘ ภาษาถิ่น.....	๑๖
บทที่ ๒	การดำเนินงานด้านการส่งเสริมคุณธรรม ระดับจังหวัด	๑๗
บทที่ ๓	แผนงาน/โครงการที่ดำเนินการในปี ๒๕๖๑	๑๙

แผนปฏิบัติการส่งเสริมคุณธรรมระดับจังหวัด ประจำปี ๒๕๖๑

ชื่อจังหวัด สุพรรณบุรี สถานที่ตั้ง ถนนสุพรรณบุรี - ชัยนาท ตำบล สนามชัย อำเภอเมืองสุพรรณบุรี

ชื่อผู้ประสานงาน นางอริยา วงษ์ทองดี โทร. ๐๙๒ ๒๖๑๔๕๗๔

ข้อมูลพื้นฐาน

บทที่ ๑

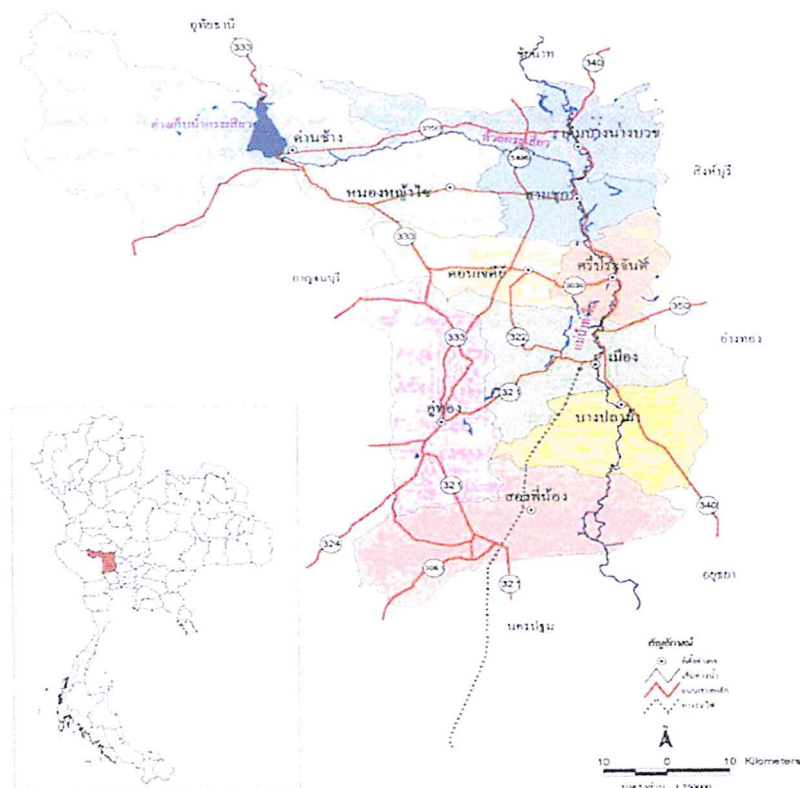
สภาพทั่วไปและข้อมูลพื้นฐานจังหวัดสุพรรณบุรี

“เมืองยุทธหัตถี วรรณคดีขึ้นชื่อ เลื่องลือพระเครื่อง รุ่งเรืองเกษตรกรรม สูงล้ำประวัติศาสตร์ แหล่งปราชญ์ศิลปิน ภาษาถิ่นชวนฟัง” คือ คำขวัญของจังหวัดสุพรรณบุรีที่สามารถสะท้อนถึงจังหวัดสุพรรณบุรีเป็นเมืองที่มีประวัติศาสตร์มายาวนาน มีแหล่งท่องเที่ยวหลากหลายและเป็นเมืองที่พร้อมด้วยสิ่งอำนวยความสะดวก ถนนหนทางสะดวกสบาย สามารถเดินทางไปตามแหล่งท่องเที่ยวที่ กระจายอยู่ทั่วทั้งจังหวัดพร้อมทั้งจังหวัดสุพรรณบุรีโดดเด่นด้านการท่องเที่ยวเชิงประวัติศาสตร์ วัฒนธรรม และ ธรรมชาติ เดิมทีจังหวัดสุพรรณบุรี มีชื่อว่า ทวารวดีศรีสุพรรณภูมิ หรือพันธุมบุรี ตั้งอยู่บนฝั่งแม่น้ำท่าจีนแถบ บริเวณตำบลรั้วใหญ่ไปจดตำบลพิหารแดง ต่อมาพระเจ้ากาแตได้ย้ายเมืองมาตั้งอยู่ที่ฝั่งขวาของแม่น้ำ แล้วโปรดให้มอญน้อยไปสร้างวัดสนามชัย และบูรณะวัดป่าเลไลยก์ ชักชวนให้ข้าราชการจำนวน ๒,๐๐๐ คนบวช จิงขนานนามเมืองใหม่ว่าสองพันบุรีครั้งถึงสมัยพระเจ้าอู่ทอง ได้สร้างเมืองมาทางฝั่งใต้หรือทางตะวันตกของแม่น้ำท่าจีน ชื่อเมืองเรียกว่าอู่ทอง จวบจนสมัยขุนหลวงพะงั่ว เมืองนี้จึงถูกเรียกว่าชื่อว่า “สุพรรณบุรี” นับแต่นั้นมาในสมัยกรุงศรีอยุธยา เป็นราชธานี เมืองสุพรรณบุรีเป็นเมืองหน้าด่านและเป็นเมืองอู่ข้าวอู่น้ำที่สำคัญ ต้องผ่านศึกสงครามหลายต่อหลายครั้ง สภาพเมืองตลอดจนโบราณสถานถูกทำลายเหลือเป็นซากปรักหักพัง จนกระทั่งถึงสมัยรัตนโกสินทร์ เมืองสุพรรณบุรี ได้ฟื้นตัวขึ้นใหม่ และตั้งอยู่บนฝั่งตะวันออกของแม่น้ำท่าจีน (ลำน้ำสุพรรณ) มาจนตราប់ทุกวันนี้ความสำคัญของจังหวัดสุพรรณบุรีในด้านประวัติศาสตร์การกอบกู้เอกราชไทยในสมัยกรุงศรีอยุธยา ได้แก่ ชัยชนะแห่งสงครามยุทธหัตถี ที่สมเด็จพระนเรศวรมหาราชทรงมีชัยชนะเหนือพระมหาอุปราชา ณ สมรภูมิตอนเจดีย์ เป็นมหาวีรกรรม คชยุทธอัน ยิ่งใหญ่ที่ได้ถูกจารึกไว้ และมีการจัดงานเพื่อเฉลิมฉลองอย่างยิ่งใหญ่ทุกปี เพื่อเป็นการเทิดพระเกียรติ ในด้านวรรณคดี เป็นเมืองต้นกำเนิดแห่งตำนาน "ขุนช้างขุนแผน" ซึ่งสถานที่ที่ปรากฏตามท้องเรื่องยังคงมีให้เห็นใน ปัจจุบัน เช่น บ้านรั้วใหญ่ วัดเขาใหญ่ ท่าสิบเบี้ย ไร่ฝ้าย วัดป่าเลไลยก์ วัดแค อำเภออู่ทองและอำเภอศรีประจันต์ จังหวัดสุพรรณบุรีแบ่งเขตการปกครองออกเป็น ๑๐ อำเภอ ได้แก่ อำเภอเมืองสุพรรณบุรี อำเภอบางปลาม้า อำเภอศรีประจันต์ อำเภอดอนเจดีย์ อำเภอเดิมบางนางบวช อำเภออู่ทองอำเภอสามชูก อำเภอหนองหญ้าไซ อำเภอสองพี่น้อง และอำเภอด่านช้าง สำหรับสาระสำคัญที่เกี่ยวข้องกับสภาพทั่วไปของจังหวัดสุพรรณบุรีนั้นสามารถสรุปได้ ดังนี้

๑. ที่ตั้งของจังหวัด

จังหวัดสุพรรณบุรี เป็นจังหวัดหนึ่งในเขตภาคกลางด้านทิศตะวันตกของประเทศไทย ตั้งอยู่บนพื้นที่ราบลุ่มแม่น้ำท่าจีนหรือแม่น้ำสุพรรณบุรีไหลผ่านตามแนวยาวของจังหวัดจากเหนือ จังหวัดสุพรรณบุรีตั้งอยู่ระหว่างเส้นรุ้งที่ ๑๔ องศา ๔ ลิปดา ถึง ๑๕ องศา ๕ ลิปดาเหนือ และระหว่างเส้นแวง ๙๙ องศา ๑๗ ลิปดา ถึง ๑๐๐ องศา ๑๖ ลิปดาตะวันออก อยู่สูงจากระดับน้ำทะเลปานกลาง ๓ - ๑๐ เมตร มีพื้นที่ทั้งหมดประมาณ ๕,๓๕๘.๐๑ ตารางก.ม. หรือประมาณ ๓.๓ ล้านไร่ คิดเป็นร้อยละ ๕.๒ ของพื้นที่ภาคกลาง อยู่ห่างจากกรุงเทพมหานครประมาณ ๑๐๗ ก.ม. (ตามทางหลวงแผ่นดินหมายเลข ๓๔๐) โดยทางรถไฟประมาณ ๑๔๒ ก.ม. และมีอาณาเขตติดต่อกับจังหวัดใกล้เคียง ดังนี้

ทิศเหนือ	ติดต่อกับ	จังหวัดชัยนาท และจังหวัดอุทัยธานี
ทิศตะวันออก	ติดต่อกับ	จังหวัดอ่างทอง พระนครศรีอยุธยา และสิงห์บุรี
ทิศใต้	ติดต่อกับ	จังหวัดนครปฐม และกาญจนบุรี
ทิศตะวันตก	ติดต่อกับ	จังหวัดกาญจนบุรี และอุทัยธานี

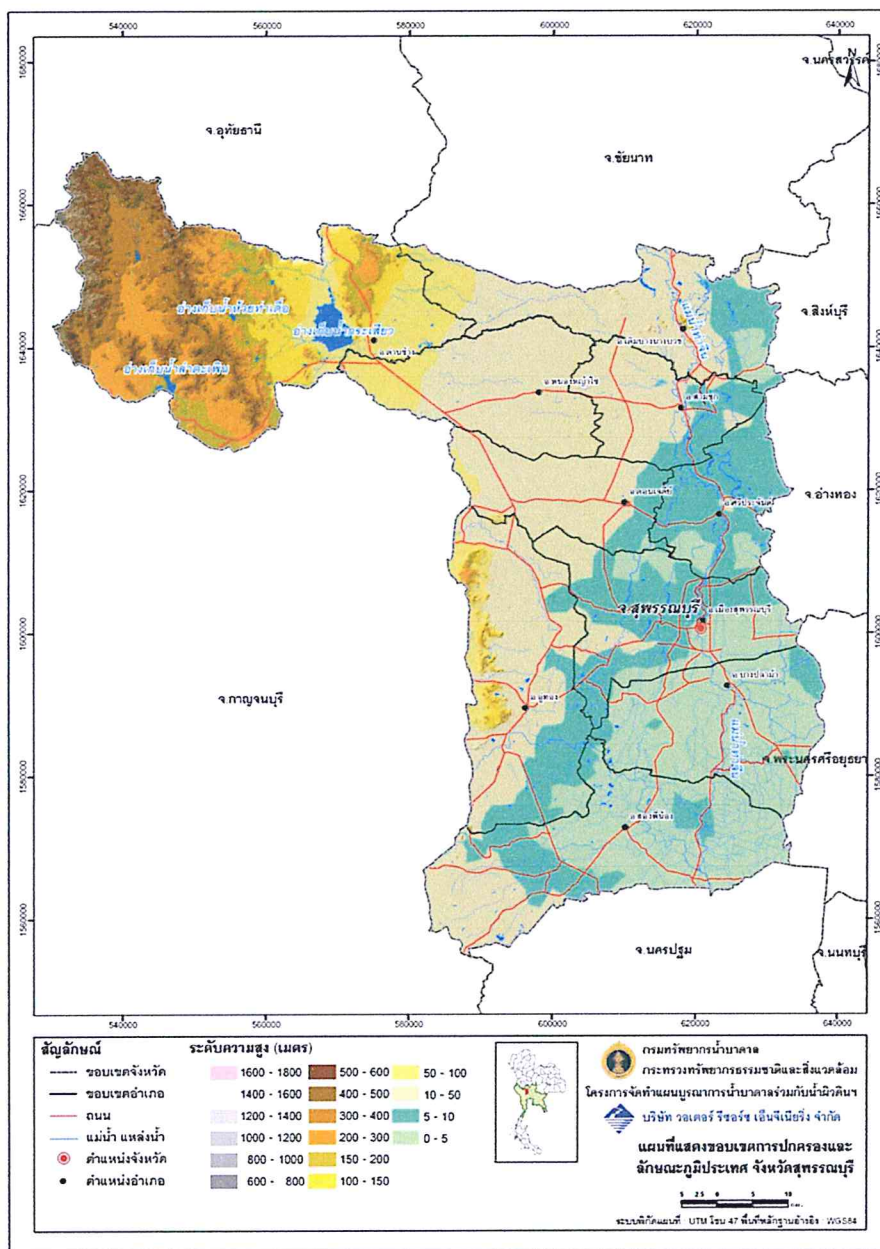


แผนภาพที่ ๑ : ลักษณะที่ตั้งของจังหวัดสุพรรณบุรี

๒. ลักษณะภูมิประเทศ

พื้นที่ของจังหวัดสุพรรณบุรี จำแนกลักษณะตามระดับความสูงของพื้นที่เป็นที่ราบลุ่มเป็นส่วนใหญ่ และบางส่วนเป็นที่ราบสูง โดยมีความลาดเทระหว่างร้อยละ ๐ - ๓ ซึ่งอยู่ทางด้านตะวันออกของจังหวัดตลอดแนวตั้งแต่เหนือจรดใต้ บริเวณพื้นที่ต่ำสุด อยู่ทางทิศตะวันออกเฉียงใต้ ด้านทิศตะวันตกเฉียงใต้ ในเขตอำเภออุทองทอดขึ้นไปทางเหนือ ขนานกับเส้นกั้นเขตแดน ระหว่างจังหวัดสุพรรณบุรีกับจังหวัดกาญจนบุรี มีลักษณะพื้นที่ ลูกคลื่นลอนลาด มีความลาดเทระหว่างร้อยละ ๒ - ๘ สลับกับเนินเขา ส่วนด้านตะวันตกของอำเภอด่านช้าง มีสภาพพื้นที่ที่เป็นลูกคลื่นลอนลาดสลับลอนชัน จนถึงเทือกเขาสูงชันเป็นเทือก เขาที่ติดกับเทือกเขาตะนาวศรีประกอบด้วย

ภูเขาสูง ซึ่งมีลักษณะเป็นภูเขาและมียอดเขาสูงสุดอยู่ใกล้กับบ้านห้วยดินดำ สูงประมาณ ๑,๐๐๒ เมตร เหนือระดับน้ำทะเลปานกลาง



แผนภาพที่ ๒ : ลักษณะภูมิประเทศ จังหวัดสุพรรณบุรี

๓. หน่วยการปกครองจังหวัด

ชื่ออำเภอ	จำนวน							
	อบจ	ตำบล	หมู่บ้าน	ชุมชน	เทศบาลเมือง/ ตำบล	อบต.	ครัวเรือน	ประชากร
เมืองสุพรรณบุรี	๑	๒๐	๑๒๔		๗	๑๕	๕๕,๓๙๕	๑๐๗,๑๖๖
สองพี่น้อง		๑๕	๑๔๐		๒	๑๔	๓๗,๐๑๑	๑๑๑,๕๘๗
บางปลาม้า		๑๔	๑๒๗		๗	๑๑	๒๔,๒๙๒	๖๐,๑๘๘
อู่ทอง		๑๓	๑๕๕		๙	๖	๓๔,๖๐๐	๖๕,๙๑๐
ดอนเจดีย์		๕	๕๐		๒	๕	๑๔,๒๕๘	๔๐,๖๑๗
ศรีประจันต์		๙	๖๔		๓	๗	๒๐,๒๓๕	๔๐,๗๘๒
สามชุก		๗	๘		๑	๖	๑๙,๓๘๑	๔๐,๖๙๔
เดิมบางนางบวช		๑๔	๑๒๑		๘	๘	๒๔,๒๗๔	๔๗,๒๘๔
ด่านช้าง		๗	๙๓		๑	๗	๒๓,๔๐๙	๖๑,๒๓๙
หนองหญ้าไซ		๖	๖๖		๑	๖	๑๕,๒๓๙	๔๖,๕๗๘
รวม		๑๑๐	๑,๐๐๘		๔๑	๘๕	๒๖๘.๐๙๔	๘๔๘,๒๑๒

ที่มา : ข้อมูลที่ทำการปกครองจังหวัดสุพรรณบุรี ณ วันที่ ๓๐ กันยายน ๒๕๖๐

ประชากรจังหวัด

ประชากรชาย ๔๑๐,๒๘๓ คน

ประชากรหญิง ๔๓๗,๙๒๙ คน

รวม ๘๔๘,๒๑๒ คน

๔. ด้านการศาสนา

ประชากรจังหวัดสุพรรณบุรี จำนวน ๘๔๘,๒๑๒ คน การนับถือศาสนา จำแนกได้ดังนี้

ศาสนาพุทธ จำนวน ๘๔๓,๓๓๓ คน ร้อยละ ๙๙.๗๙

ศาสนาคริสต์ จำนวน ๑,๒๙๘ คน ร้อยละ ๐.๑๕

ศาสนาอิสลาม จำนวน ๔๒๔ คน ร้อยละ ๐.๐๕

ศาสนาฮินดู-ซิกข์ จำนวน ๑๑ คน ร้อยละ ๐.๐๑

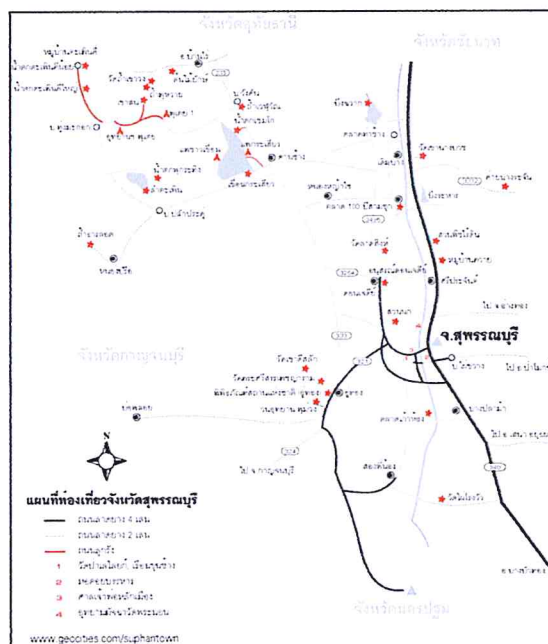
ที่มา : สำนักงานวัฒนธรรมจังหวัดสุพรรณบุรี ข้อมูลปี ๒๕๖๐

จำนวนวัดในจังหวัดสุพรรณบุรี รวม ๕๗๘ วัด (วัดร้าง ๒๒๓ วัด) มีพระสงฆ์ จำนวน ๕,๗๗๗ รูป มีรายละเอียด ดังนี้

อำเภอ	พระ(รูป)	วัด(แห่ง)
เมืองสุพรรณบุรี	๑,๑๕๕	๙๘
สองพี่น้อง	๘๓๓	๖๐
บางปลาม้า	๗๐๙	๗๕
อู่ทอง	๖๖๘	๗๙
ดอนเจดีย์	๓๕๖	๓๘
ศรีประจันต์	๓๒๗	๔๑
สามชุก	๓๔๔	๓๖
เดิมบางนางบวช	๔๙๖	๕๘
ด่านช้าง	๕๙๖	๕๘
หนองหญ้าไซ	๒๙๓	๓๘
รวม	๕,๗๗๗	๕๘๑

ที่มา : ข้อมูลจากสำนักงานพระพุทธศาสนาจังหวัดสุพรรณบุรี ข้อมูล ณ เดือนธันวาคม ๒๕๕๙

๕. แหล่งท่องเที่ยวที่สำคัญของจังหวัด



แผนภาพที่ ๔ : เส้นทางท่องเที่ยวจังหวัดสุพรรณบุรี

จากแผนที่แสดงเส้นทางการท่องเที่ยวจังหวัดสุพรรณบุรีข้างต้นนั้น นักท่องเที่ยวสามารถเพลิดเพลินไปกับความอุดมสมบูรณ์ทางธรรมชาติ และวิถีชีวิตของชาวสุพรรณบุรี โดยแต่ละจุดมีความสำคัญแตกต่างกัน ดังสามารถสรุปใจความสำคัญได้ ดังนี้

๑) **ตลาดเก้าห้อง** : ตลาดเก้าห้องเป็นตลาดริมน้ำไทย-จีนแบบดั้งเดิมสามารถสัมผัสบรรยากาศได้ที่นี้ไม่ว่าจะเป็นสภาพบ้านเรือนไม้เก่าหรือชีวิตแบบเรียบง่าย การค้าขายสินค้าท้องถิ่น โรงงานขนมเปี๊ยะขนมกระทิ่ปีบ ขนมกล้วยฟู ขนมจันอับ ข้าวเกรียบวาวแบบชาวบ้าน โรงพิมพ์ ร้านขายของเก่าโบราณ และยังมีหอดูดาว ในตลาดเก้าห้อง เป็นหอดูดาวอริฮิโระปูนกว้าง ๓x๓ เมตร สูงราว ๔ ตึก ๔ ชั้น สร้างเมื่อ พ.ศ. ๒๔๗๗ เพื่อใช้เป็นที่เฝ้ายามระวังโจรที่คอยจะจ้องเข้ามาปล้นตลาด ชั้นบนเป็นตาดฟ้า แต่ละชั้นฝาผนังเจาะรูโตขนาดเส้นผ่าศูนย์กลาง ๓ นิ้ว เมื่อขึ้นไปบนยอดสุดจะมองเห็นทัศนียภาพทั้งทางบกและทางน้ำของตลาดเก้าห้องได้ทั้งหมด

๒) **ตลาดร้อยปี สามชุก** : ตลาด ๑๐๐ ปี สามชุก นับเป็นตลาดเก่าแก่อีกแห่งหนึ่งริมแม่น้ำสุพรรณบุรี (ท่าจีน) ที่ยังมีภาพบรรยากาศของบ้านเรือนรวมถึงวิถีชีวิตของผู้คนในอดีตให้เราได้ชมในยุคสมัยที่ตลาดสามชุกเฟื่องฟู ชาวบ้านก็จะนำของพื้นเมืองมาแลกเปลี่ยนซื้อขายให้กับพ่อค้าชาวเรือ ต่อมาเมื่อบริเวณริมแม่น้ำสุพรรณบุรีมีการทำนากันมากขึ้น ตลาดสามชุกจึงกลายเป็นตลาดข้าวที่สำคัญ มีโรงสีไฟเกิดขึ้นหลายแห่ง การค้าขายเริ่มคึกคักและมีการขยายพื้นที่เพิ่มขึ้น ทำให้ในแต่ละปีมีการเก็บภาษีได้เป็นจำนวนมากและมีนายอากรคนแรก ชื่อ ขุนจันทน์ จินารักษ์

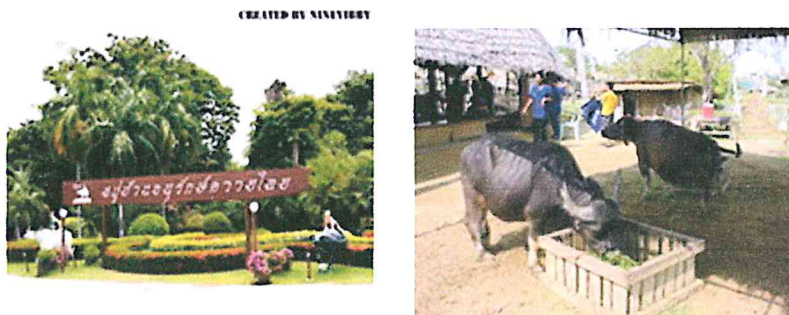
ภายหลังจากที่มีการตัดถนนผ่านสามชุก ส่งผลให้ตลาดสามชุกเริ่มซบเซาลง แต่ด้วยวิถีชีวิตของชุมชนตลาดสามชุกที่ยังคงดำเนินมาอย่างต่อเนื่องแม้ว่า เวลาจะผ่านมานับร้อยปี ชาวตลาดสามชุกจึงได้ร่วมกันปรับปรุง พื้นฟู สถาปัตยกรรมไม้ที่เป็นมรดกทางวัฒนธรรมให้เป็นแหล่งท่องเที่ยวเชิงอนุรักษ์ และแหล่งเรียนรู้สำหรับชุมชนวันนี้ตลาดสามชุกจึงกลับมามีชีวิตชีวาอีกครั้งและมีสิ่งน่าสนใจที่มีเสน่ห์อยู่มากมาย



แผนภาพที่ ๕ : ตลาดร้อยปี สามชุก

๓) อุทยานมัจฉาวัดพระนอน : ตั้งอยู่ ห่างจากตัวอำเภอเมืองสุพรรณบุรี ประมาณ ๓ ก.ม. เป็นแหล่ง ที่มีปลาน้ำจืดมากมาย ได้แก่ ปลาสร้อย ปลาตะเพียน ปลาแรด และปลานิล เป็นต้น ภายในวัดพระนอน มีพระ นอน ซึ่งเป็นพระพุทธรูปในลักษณะนอนหงาย สร้างด้วยไม้เปิดให้นักท่องเที่ยวเข้าไปนมัสการนอกจากนี้ ยังมี วังมัจฉาอีกหลายแห่งได้แก่วังมัจฉาวัดป่าพุทธศ อำเภอบางปลาม้า วังมัจฉาวัดพระลอย อำเภอเมือง วังมัจฉา วัดบ้านกร่างอำเภอศรีประจันต์และวังมัจฉาวัดนางบวชอำเภอดำเนินสะดวก

๔) หมู่บ้านอนุรักษ์ควายไทย : ตั้งอยู่ที่ตำบล บ้านกร่าง อำเภอศรีประจันต์ ติดถนนทางหลวงหมายเลข ๓๔๐ มีเนื้อที่ ๗๐ ไร่ มีประชากรควาย ประมาณ ๑๐๐ ตัว วัดอุประสงค์ที่ สร้าง “ บ้านควาย-สุพรรณบุรี ” ขึ้นมาเพื่อสะท้อนถึง วิธีการดำรงชีวิตของชาวนาไทยในชนบท สมัยก่อนที่ ทำนาโดยวิธีแบบโบราณซึ่งมี ความสัมพันธ์และเชื่อมโยงกับควายเป็นอย่างมาก นอกจากนี้ยังเป็นการสนับสนุนการท่องเที่ยวเชิงอนุรักษ์ รักษาขนบธรรมเนียม และวัฒนธรรมแบบดั้งเดิมที่เป็นมรดกของชาติไว้ให้ อนุชนรุ่นหลังได้เห็นเป็นความรู้



แผนภาพที่ ๖ : หมู่บ้านอนุรักษ์ควายไทย

๕) พิพิธภัณฑ์สถานแห่งชาติชาวนาไทย : ตั้งอยู่ในบริเวณศาลากลางจังหวัดสุพรรณบุรี จัดแสดง เรื่องราวความเป็นมาของการทำนา เครื่องมือเครื่องใช้ในการทำนา ประเพณี และวิถีชีวิตของชาวนา แสดงให้ เห็นถึง พระมหากษัตริย์ไทยตั้งแต่อดีตจนถึงปัจจุบัน ทรงเป็นผู้ อุปถัมภ์ค้ำชูชาวนาไทย และทรงพัฒนาการทำ นาและ การเกษตรของชาติรวมถึงจัดแสดงภาพจำลองเหตุการณ์พระราชกรณียกิจของพระเจ้าอยู่หัว ได้ทรงทำ ปุ๋ยหมัก หว่าน และเก็บเกี่ยวข้าวด้วยพระองค์เอง ณ แปลงสาธิต บึงไผ่แขก ตำบลดอนโพธิ์ทอง อำเภอเมือง สุพรรณบุรี เมื่อ พ.ศ. ๒๕๒๙ และเก็บรักษาเครื่องมือ อุปกรณ์ต่างๆ ที่พระองค์ทรงใช้นอกจากนี้ยังมีห้อง ค้นคว้า

๖) วัดเขาสัตถ์ : ตั้งอยู่ที่เขาสัตถ์ ตำบลดอนคา อำเภออู่ทอง เป็นวัดเก่าแก่มิใช่พระพุทธรูปที่สำคัญ อยู่ ๒ องค์ องค์หนึ่งอยู่ด้านล่าง เป็นพระพุทธรูปโลหะทอง เหลือง เป็นศิลปะรัตนโกสินทร์ สภาพสมบูรณ์ ลวดลายต่างๆ ตลอดจนมณฑป ๑๐๘ ซัดเจน งดงาม ขนาดกว้าง ๖๓ เซนติเมตร ยาว ๑๒๓ เซนติเมตร สันนิษฐานว่ามีอายุราว ๔๐-๑๐๐ ปีองค์ที่สอง พระพุทธรูปหินชนวนสีน้ำเงินปนดำ อยู่บนยอดเขาสูงประมาณ ๓๒๐ เมตรประดิษฐานอยู่ในมณฑป ขนาดกว้าง ๖๖ เซนติเมตร ยาว ๑๔๒ เซนติเมตร หนา ๕๕ เซนติเมตร

เป็นศิลปะสมัย ทวารวดี อายุระหว่าง พ.ศ. ๑๑๐๐ -๑๖๐๐ มีมณฑล ๑๐๐๘ ครอบถ้วน สมบูรณ์ทุกประเภท ลวดลายสวยงาม เป็นรอยพระบาทข้างซ้ายรอยพระพุทธรบาทองค์นี้นับเป็นสิ่งที่มีความค่าทางด้านประวัติศาสตร์ และโบราณคดีอย่างมหาศาลทีเดียว

๗) **วัดไผ่โรงวัว** : ตั้งอยู่ที่ริม คลองพระยาบันลือ ตำบลบางตาเถร อำเภอสองพี่น้อง ห่างจากอำเภอ เมืองสุพรรณบุรี ประมาณ ๔๖ ก.ม. เดิมต้องเดินทางโดย ทางเรือ แต่ปัจจุบันสามารถเดินทางโดยทาง รถมยนต์ ได้รวดเร็วและสะดวกสบายมาก ภายใน บริเวณวัดมีสิ่งก่อสร้างที่เกี่ยวกับพุทธประวัติอยู่ มากมาย เช่น สถานที่ จำลอง ที่ประสูติ ตรัสรู้ ปฐมเทศนา และปรินิพพาน วงสามฤดูของ เจ้าชายสิทธัตถะ เมืองนรก นอกจากนี้ยังเป็น ที่ประดิษฐานพระพุทธรูปโคดม พระพุทธรูป สัมฤทธิ์ องค์ใหญ่ที่สวยงามที่สุดองค์หนึ่งด้วย



แผนภาพที่ ๗ : วัดไผ่โรงวัว

๘) **วัดหน่อพุทธางกูร** : เดิมชื่อ “ วัดมะขามหน่อ ” ตั้งอยู่ฝั่งตะวันตกแม่น้ำท่าจีน ตำบลพิหารแดง อำเภอเมืองสุพรรณบุรี สร้างในสมัยต้นรัตนโกสินทร์ ภายใน พระอุโบสถหลังเก่า มีภาพจิตรกรรม ฝาผนัง เกี่ยวกับพุทธประวัติเป็นจิตร กรรมที่มีความงดงามมาก เขียนราว พ.ศ. ๒๓๙๑ สมัย ร. ๓ แห่งกรุงรัตนโกสินทร์ เพราะมีตัวเลขอารบิกอยู่ที่ ภาพเขียนผนังด้านทิศตะวันตก มุม ด้านขวามือว่า “๑๘๔๘” สันนิษฐานว่า เป็น ค.ศ. ๑๘๔๘ ตรงกับ พ.ศ. ๒๓๙๑ ผู้เขียนจิตรกรรม ชื่อ นายคำ เป็นชาวเวียงจันทร์ คาดว่าถูกกวาด ต้อนมา ในสมัย กบฏเวียงจันทร์เจ้า อนุวงศ์ในราว พ.ศ. ๒๓๖๙ นายคำมี พี่น้องสามคนด้วยกัน พลัดพรากจาก กันเมื่อตอนมา อยู่เมืองไทย ตัวนายคำ อยู่บางกอก ในฐานะที่เคยเป็นช่าง เขียนมาก่อน จึงฝึกเขียนภาพเพิ่มเติม จนเป็นช่าง เขียนอาชีพ เคยเขียนภาพจิตรกรรมฝาผนังในบางกอก (วัดสุทัศน์) นายคำสืบทราบว่าพี่น้องของตนมาอยู่ที่สุพรรณบุรี จึงติดตามมาพบที่ตำบล พิหารแดง อ.ท่าพี่เลี้ยง (อ.เมือง) สุพรรณบุรี พอถึงขณะนั้นชาวบ้าน วัดมะขามหน่อก่อสร้างอุโบสถเสร็จจะเขียนภาพจิตรกรรมฝาผนัง นายคำคร่ำอาสา เขียนให้เมื่อเขียนเสร็จแล้ว ไปเขียนที่ อุโบสถวัดประตูลำ (อ.เมือง) ด้วย เสร็จ แล้วนายคำเดินทางกลับบางกอก ทราบ ว่าไปเขียนใน พระอุโบสถวัดพระแก้วด้วย

๙) **วัดพระรูปและพระพุทธรูปไม้** : ตั้งอยู่ถนนขุน ช้าง ตำบลท่าพี่เลี้ยง อำเภอเมืองสุพรรณบุรีริมฝั่งทิศตะวันตกของแม่น้ำท่าจีน เป็นวัดเก่าแก่มียุอยู่ในสมัย อุทองทวารวดีภายในบริเวณวัดมีโบราณสถานและโบราณวัตถุหลายอย่างที่น่าสนใจ ได้แก่ พระพุทธรูปปางไสยาสน์ ชาวบ้านเรียกว่า เณรแก้ว เป็นพระพุทธรูปก่ออิฐถือปูนขาว ประทับบนฐานเชิงเตี้ยมีความสูง ๓๘ เมตร พระพุทธรูปปางไสยาสน์ ยาว ๑๓ เมตร สูง ๓.๔๕ เมตร พระพักตร์แบ้นกลมยาวคล้าย ผลมะตูม ผินพระพักตร์สู่ทิศตะวันออก สันนิษฐานว่าสร้างในราว พ.ศ. ๑๘๐๐-๑๘๙๓ มีลักษณะเด่น คือ พระวรกายทุกส่วนสมบูรณ์ งดงามและถือว่าเป็นพระพุทธรูปที่มีพระพักตร์ งดงามมากที่สุดในประเทศไทย อีกสิ่งหนึ่งที่ น่าชม ได้แก่ พระพุทธรูปไม้ เป็นโบราณ วัตถุที่หาค่าไม่ได้ ศิลปะการแกะสลักงดงาม มากมีชิ้นเดียวในประเทศไทยหรือในโลกก็ว่าได้ ความยาว ๒.๒๑ เมตร กว้าง ๐.๗๔ เมตร หน้า ๐.๑๐ เมตร ทำจากไม้ประดู่แกะสลักทั้ง ๒ ด้าน นอกจากนี้ยังมีเจดีย์อุทองและซากเจดีย์สมัย ทวารวดี ระฆังสัมฤทธิ์ และธรรมมาสน์สังเค็ด ฝีมือช่างอยุธยาตอนปลาย และยังเป็นกรู “พระขุนแผน” อันมีชื่อเสียงโด่งดังเป็นที่รู้จัก ของคนทั้งประเทศ



แผนภาพที่ ๘ : วัดพระรูปและพระพุทธรูปไม้

๑๐) **วัดสนามชัย** : ตั้งอยู่ตำบลสนาม ชัย อำเภอเมืองสุพรรณบุรี เดิมเป็นวัดร้างจากพงศาวดารเหนือกล่าวถึง พระเจ้ากาแต ให้มอญน้อยออกไปสร้างวัด สนามชัย เมื่อปี พ.ศ. ๑๗๐๖ มีซากเจดีย์ ประฐานขนาดใหญ่ ๑ องค์ พร้อมซาก บริวารสถานประกอบด้วย อุโบสถอยู่ทาง ทิศตะวันออก เจดีย์ประฐานอยู่กลางและ ซากวิหารทางทิศตะวันตกเชื่อมต่อกัน โดย ตลอด มีกำแพงแก้วรายรอบ รวมทั้งเจดีย์ บริวาร ทรงสี่ฐานเป็น เจดีย์ ๑๖ เหลี่ยม ได้มีการสร้างและซ่อมแซมถึง ๓ สมัย ตั้งแต่ ทวารวดี อุทอง และอยุธยาลักษณะพิเศษของ เจดีย์ภายในมีคูหาบรรจุอิฐธาตุอยู่เป็นจำนวน มาก เข้าใจว่าเป็นอิฐทหารใน สงครามใด คราวหนึ่ง เจดีย์นี้จึงได้ ชื่อว่า “เจดีย์ทหาร นีรนาม” ปัจจุบันองค์เจดีย์และบริวารสถาน ได้รับการบูรณะจากกรมศิลปากร แล้วอาณา บริเวณขุดร่องน้ำ โดยรอบมีพระภิกษุจาก จังหวัดต่างๆ เข้ามาตั้งสำนักสงฆ์และก่อ สร้างถาวรวัตถุขึ้นในบริเวณ โกลัโบราณสถานนั้น

๑๑) **วัดพระศรีรัตนมหาธาตุ** : ตั้งอยู่ทางฝั่ง ตะวันตกแม่น้ำท่าจีน ตำบลรั้วใหญ่ อำเภอเมืองสุพรรณบุรี ในสมัย ก่อนเป็นศูนย์กลาง ของเมืองสุพรรณบุรีเป็น วัดคู่บ้านคู่เมือง มีอายุไม่ต่ำกว่า ๖๐๐ ปี ปรากฏองค์ประฐาน เป็นที่บรรจุพระบรมสารี ริกธาตุ แต่ได้ถูกชาวบ้านลักลอบขุดค้นหา ทรัพย์สินจนทรุดโทรม ไปมาก พระพิมพ์ ผงสุพรรณบุรีที่โด่งดังมาก อันเป็นหนึ่งใน “เบญจภาคี” ได้ไปจากกรูในองค์พระปรากฏ นี้ นักโบราณคดีสันนิษฐานว่า น่าจะเป็นศิลปะ สมัยอุทองสุพรรณภูมิ เพราะหลักฐานการ ก่อสร้างเป็นการก่ออิฐ ไม่ถือปูน ซึ่งเป็นวิธี การเก่าแก่ก่อนสมัยอยุธยา นอกจากนี้ยังมี เจดีย์ราย วิหารเก่า และวิหารกลบ ได้ถูก ก่อสร้างขึ้นมาพร้อมกันด้วย

๑๒) วัดป่าเลไลยก์ : ตั้งอยู่ถนนมัลลย์แมน ตำบลรั้วใหญ่ อำเภอเมืองจังหวัดสุพรรณบุรี ห่างจาก อำเภอเมืองสุพรรณบุรี ประมาณ ๒ กม. เดิมชื่อ วัดลานมะขวิด เป็นวัดเก่าแก่คู่บ้าน คู่เมืองที่สำคัญของจังหวัดสุพรรณบุรี มาแต่โบราณ หลวงพ่อโตวัดป่าเลไลยก์ เป็นพระปางป่าเลไลยก์ ขนาดความสูง ๒๓.๔๘ เมตร กว้าง ๑๑.๒๐ เมตร ประดิษฐานสูงตระหง่านอยู่ในวิหาร กรมพระยาดำรงราชานุภาพ ทรงสันนิษฐานจากพุทธลักษณะว่า เป็นพระ พุทธรูปสมันอุ่ทอง ในทุกปีจะมีงานสมโภช และนมัสการ ๒ ครั้ง คือในวันขึ้น ๕ ค่ำ - ขึ้น ๙ ค่ำ เดือน ๕ และวันขึ้น ๕ ค่ำ - ขึ้น ๙ ค่ำ เดือน ๑๒ ถือเป็นงานสำคัญของจังหวัด นอกจากนี้ภายในวัด ยังมีเรือนไทยไม้สักขนาดใหญ่ ชื่อว่า “คุ้มขุนช้าง” ไว้ให้นักท่องเที่ยวได้



แผนภาพที่ ๙ : วัดป่าเลไลยก์

๑๓) ศาลเจ้าพ่อหลักเมืองสุพรรณบุรี : ตั้งอยู่ถนนมัลลย์แมน ตำบลรั้วใหญ่ อำเภอเมืองสุพรรณบุรี เดิมเรียกว่า ศาลเทพารักษ์หลักเมือง สิ่งสำคัญภายใน ศาลเจ้าพ่อหลักเมือง ได้แก่ เทวรูป พระอิศวร และพระนารายณ์สลักนูน อยู่บนแท่นหินเขียว แท่งเดียวกันในท่าประทับยืน เจ้าพ่อหลักเมือง เป็นสิ่งศักดิ์สิทธิ์คู่บ้านคู่เมืองของ จังหวัดสุพรรณบุรี และเป็นที่เคารพบูชาของ ประชาชนในจังหวัดสุพรรณบุรีและจังหวัดใกล้เคียงเป็นอย่างมาก ในวันขึ้น ๑๕ ค่ำ เดือน ๗ ของทุกปี ที่ ศาลเจ้าพ่อหลักเมืองสุพรรณบุรี จะมีประเพณีทิ้งกระจาด (หรือพิธีทิ้งทาน) ซึ่งเป็นพิธีกรรม ของพุทธศาสนาเถรวาทเป็นการเจริญ เมตตาแก่ดวงวิญญาณที่ล่วงลับไปแล้ว ผู้ที่ทิ้ง กระจาดจะเอาสิ่งของต่างๆที่ผู้ตายไปแล้วแจก จ่ายให้คนยาก

๑๔) พิพิธภัณฑสถานแห่งชาติอุ่ทอง : ตั้งอยู่ที่ตำบล อุ่ทอง อำเภออุ่ทอง ห่างจากอำเภอเมืองสุพรรณบุรี ประมาณ ๓๓ ก.ม. ในเขตเมืองโบราณการจัดตั้งพิพิธภัณฑสถานแห่งนี้ มีวัตถุประสงค์ เพื่อรวบรวมศิลปวัตถุในสมัยต่างๆ ที่ขุดค้นพบ แสดงถึงวิวัฒนาการของมนุษย์ยุคสมัยต่างๆ ที่เคยอาศัยอยู่ในดินแดนแถบสุพรรณบุรี รวมถึงเครื่องมือเครื่องใช้สมัยใหม่ถึงสมัยสัมฤทธิ์ พระพุทธรูปสมัยทวารวดี และอื่นๆ ที่น่าสนใจ มากมาย ได้แก่ เมืองโบราณอุ่ทอง จากการ ขุดแต่งโบราณสถานในชั้นหลัง ทำให้ทราบว่า โบราณสถาน และโบราณวัตถุ ที่พบมีอายุ มากกว่า ๒๐๐ ปี ลักษณะตัวเมืองเป็นรูปรีค่อน ข้างกลม ซากโบราณสถาน โบราณวัตถุ และเจดีย์สถาน สร้างในสมัยทวารวดี นอกจากนี้ ยังมี ธรรมจักรพร้อมเส้าและฐาน ที่พบใน เมืองร้างแห่งนี้เป็นธรรมจักรที่มีความสมบูรณ์ และสวยงามมากที่สุด ในประเทศเมืองไทย กล่าวคือทั้งตัวธรรมจักร เส้าและฐาน มีครบ ทุกส่วน สถานที่พบคือขุดได้จากเจดีย์หมายเลข ๑๑ พิพิธภัณฑสถานแห่งชาติอุ่ทอง ประกอบไปด้วยอาคาร ๒ ชั้น ๒ หลัง มีทางเดินเชื่อมต่อกัน ที่ว่างระหว่างอาคารจัดเป็นสวนหย่อม และพิพิธภัณฑสถานกลางแจ้ง การจัดแสดง

ส่วนใหญ่เป็นศิลปะแบบทวารวดีที่ได้จากการขุดค้นขุดแต่งบริเวณเมืองโบราณอู่ทองและชาติพันธุ์วิทยา



แผนภาพที่ ๑๐ : พิพิธภัณฑ์สถานแห่งชาติอู่ทอง

๑๕) พระบรมราชานุสรณ์ดอนเจดีย์ : ประกอบด้วย พระบรมราชานุสรณ์สมเด็จพระนเรศวรมหาราช ทรงพระศขาธารกับังองค์เจดีย์ยุทธหัตถี ตั้งอยู่ที่ตำบลดอนเจดีย์ อำเภอดอนเจดีย์ ห่างจากอำเภอเมือง สุพรรณบุรี ประมาณ ๓๑ กม. เจดีย์ยุทธหัตถีเป็นเจดีย์ที่สร้างขึ้นเพื่อเฉลิมพระเกียรติ สมเด็จพระนเรศวรมหาราช ในโอกาสทรงชนะสงคราม คราวทำยุทธหัตถีกับพระมหาอุปราชาที่ทุ่งหนองสาหร่าย เจดีย์ยุทธหัตถีถูกค้นพบ เมื่อ พ.ศ. ๒๔๕๖ โดยสมเด็จพระเจ้าบรมวงศ์เธอ กรมพระยาดำรงราชานุภาพ ทรงรับสั่งให้เจ้าเมือง สุพรรณบุรี พระทวีประชาชน (อี วรรณสูตร) ค้นหาซากเจดีย์เก่าและได้ค้นพบ เป็นเจดีย์ที่มีลักษณะมีฐานเป็น สี่เหลี่ยมกว้าง ๑๐ วา สูง ๖ วา ๓ ศอก ส่วนบนพังทลายลงหมดแล้ว ซึ่งเชื่อ ได่ว่าน่าจะเป็นเจดีย์ยุทธหัตถี อยู่ในเขตตำบล หนองสาหร่าย กลางป่าไม้เบญจพรรณต่อมาในปี พ.ศ. ๒๔๙๕ ได้มีการบูรณะโดยการ สร้างเจดีย์องค์ใหม่ ที่สร้างเป็นสถาปัตยกรรมรัตนโกสินทร์ทรงหลังคากลม ฐานกว้าง ๓๐ เมตร สูงถึงยอด ๖๖ เมตร และสร้าง พระบรมราชานุสาวรีย์สมเด็จพระนเรศวรทรงพระศขาธารออกศึกไว้ด้านหน้าองค์ พระเจดีย์เมื่อบูรณะเสร็จ เรียบร้อยแล้ว พระบาทสมเด็จพระเจ้าอยู่หัวเสด็จพระราชดำเนินมาเปิดพระบรม ราชานุสรณ์ เมื่อวันที่ ๒๕ มกราคม พ.ศ. ๒๕๐๒ ปัจจุบันในวันที่ ๒๕ มกราคม ของทุกๆ ปี ที่บริเวณพระบรม ราชานุสรณ์ดอนเจดีย์ จะประกอบพิธี บวงสรวงเนื่องในวันกองทัพไทย และช่วงปลายเดือน มกราคม จังหวัด สุพรรณบุรีได้กำหนดให้มีงานสมโภช อนุสรณ์ดอนเจดีย์ขึ้น เพื่อเป็นการเฉลิมพระเกียรติ สมเด็จพระนเรศวร มหาราชเป็นประจำทุกปี มีการ แสดงงานแสง สี เสียงและการทำสงครามยุทธหัตถีระหว่างสมเด็จพระนเรศวร มหาราชกับสมเด็จพระมหาอุปราชาเพื่อให้อนุชนรุ่นหลังได้ชม

๑๖) อุทยานแห่งชาติพุเตย : อุทยานแห่งชาติพุเตย มีเนื้อที่ครอบคลุมบริเวณที่ดินป่าองค์พระ ป่าเขาพระกำป้า ห้วยพลู ในท้องที่องค์พระ ตำบลห้วยขมิ้น ตำบลนิคมกระเสี้ยว ตำบลวังยาง และตำบลด่านช้าง อำเภอด่านช้าง สุพรรณบุรี ประกอบด้วยป่าที่สมบูรณ์ เพื่อกเขาสลักซับซ้อนมีความลาดชันมาก ส่วนที่สูงที่สุดเรียกว่า "ยอดเขาเทวดา" มีระดับความสูง ๑,๑๒๓ เมตร เป็น แหล่งต้นน้ำลำธารหลายสายมีป่าสนสองใบธรรมชาติแห่งเดียวในภาคกลางและสวยงาม เหมาะเป็นแหล่งท่องเที่ยวพักผ่อนหย่อนใจอุทยานแห่งชาติพุเตยมีเนื้อที่ประมาณ ๑๙๘,๔๒๒ ไร่ หรือประมาณ ๓๑๗ ตารางก.ม.

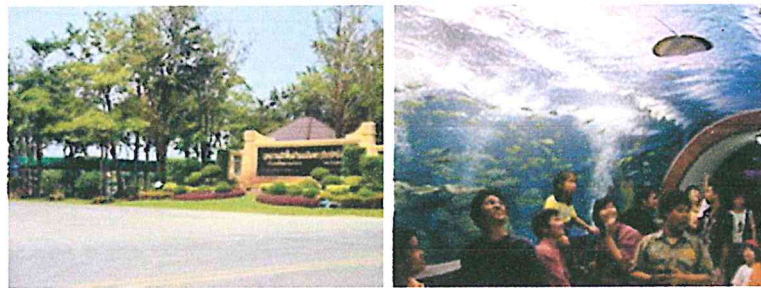


แผนภาพที่ ๑๑ : อุทยานแห่งชาติพุเตย

๑๗) พิพิธภัณฑ์สถานแห่งชาติสุพรรณบุรี : ตรงข้ามศูนย์ราชการจังหวัดสุพรรณบุรี ประกอบด้วย วิทยาลัยนาฏศิลป์สุพรรณบุรี หอสมุดแห่งชาติจังหวัดสุพรรณบุรีเฉลิมพระเกียรติ และโรงละครแห่งชาติภาคตะวันตก จังหวัดสุพรรณบุรี ที่จัดตั้งขึ้นตามโครงการพิพิธภัณฑ์สถานแห่งชาติประจำเมือง สสนองแนวพระราชดำริของสมเด็จพระเทพรัตนราชสุดาฯ สยามบรมราชกุมารี ภายในอาคารนิทรรศการถาวรของพิพิธภัณฑ์ ได้จัดแสดงประวัติฐานทางประวัติศาสตร์ที่สำคัญของเมืองสุพรรณบุรีในอดีต พัฒนาการของเมืองสุพรรณบุรีตั้งแต่ก่อนสมัยประวัติศาสตร์ ทวารวดี ลพบุรี อยุธยา และสมัยรัตนโกสินทร์ จัดแสดงเหตุการณ์ที่สำคัญครั้งสมเด็จพระนเรศวรมหาราชชนะศึกยุทธหัตถีผ่านสื่อ โสตทัศนอุปกรณ์ จัดแสดงประวัติความเป็นมาและวัฒนธรรมของกลุ่มชนต่าง ๆ ที่อาศัยอยู่ในจังหวัดสุพรรณบุรี รวมถึงประวัติบุคคลสำคัญของจังหวัดสุพรรณบุรีในอดีต ท่านสามารถชมพระพิมพ์โบราณจากกรุวัดที่มีชื่อเสียงต่าง ๆ ไม่ว่าจะเป็นนักร้องลูกทุ่งเพลงพื้นบ้านที่มีชื่อเสียงไว้มากมาย พิพิธภัณฑ์สถานแห่งชาติจังหวัดสุพรรณบุรี

๑๘) เขื่อนกระเสี้ยว : ตั้งอยู่ที่บ้านตาปิ่น ตำบลด่านช้าง อำเภอด่านช้าง ห่างจากอำเภอมืองสุพรรณบุรี ประมาณ ๙๐ ก.ม.เป็นอ่างเก็บน้ำขนาดใหญ่ มีเขื่อนกักเก็บน้ำยาวประมาณ ๔,๒๕๐ เมตร เป็นเขื่อนดินที่มีความยาวที่สุดในประเทศไทย มีพื้นที่ผิวน้ำในอ่างที่ระดับน้ำสูงสุดประมาณ ๔๕ ตารางกิโลเมตร. ความจุของอ่างที่ระดับน้ำสูงสุดประมาณ ๓๙๐ ล้านลูกบาศก์เมตรนอกจากเป็นแหล่งเก็บกักน้ำเพื่อใช้ในการชลประทานแล้ว ยังเป็นแหล่งเพาะเลี้ยงสัตว์น้ำและเป็นสถานที่ท่องเที่ยวด้วยเนื่องจากมีทิวทัศน์สวยงามประกอบด้วยผืนน้ำที่ กว้างใหญ่โอบล้อมด้วยภูเขา มีอากาศบริสุทธิ์นักท่องเที่ยวนิยมไปพักผ่อนหย่อนใจกันมาก โดยเฉพาะในช่วงฤดูร้อนจะไปกันเป็นหมู่คณะรวมทั้งเป็นที่ตั้งของค่ายเยาวชนเฉลิมพระเกียรติ เพื่อให้เยาวชน นักเรียนนักศึกษาใช้เป็นที่พักอบรมและพัก

๑๙) บึงฉวากเฉลิมพระเกียรติ : เป็นแหล่งน้ำธรรมชาติขนาดใหญ่ ตั้งอยู่ในเขตพื้นที่สาธารณะ ตำบลเดิมบาง ตำบลปากน้ำ และตำบลหัวเขาอำเภอเดิมบางนางบวช จังหวัดสุพรรณบุรี และพื้นที่ด้านทิศ ตะวันตกเฉียงเหนือของบึงฉวากอยู่ในเขตตำบลบ้านเข็ญ อำเภอหันคา จังหวัดชัยนาท มีความกว้างเฉลี่ย ๔๑๓ เมตรยาว ๖.๕ ก.ม. ลึก ๒.๕ เมตร ความยาวโดยรอบบึงประมาณ ๑ ก.ม. รวมพื้นที่ประมาณ ๑,๕๕๐ ไร่ กักเก็บน้ำได้ประมาณ ๑๐ ล้านลูกบาศก์เมตร บึงฉวากเป็นแหล่งเก็บน้ำ แหล่งเพาะพันธุ์สัตว์น้ำ แหล่งอนุรักษ์พันธุ์สัตว์น้ำ แหล่งอนุรักษ์สัตว์ปีกแหล่งท่องเที่ยวและสถานที่พักผ่อนหย่อนใจทางธรรมชาติที่สวยงาม มีศาลาพักผ่อนสถานแสดงพันธุ์สัตว์น้ำมีปลาสวยงามหลากหลายชนิด บ่อจระเข้ทรงนกขนาดใหญ่ กรงเสือ กรงนกน้ำกรง สัตว์ปีกโรงเลี้ยงแมลง นกกระจอกเทศ ไก่ฟ้า อุทยานผักพื้นบ้าน สนามเด็กเล่น ร้านสหกรณ์บึงฉวาก และมีรถพ่วงให้บริการแก่นักท่องเที่ยวเพื่อชมบริเวณโดยรอบบึง



แผนภาพที่ ๑๒ : บึงฉวากเฉลิมพระเกียรติ

๒๐) สวนเฉลิมภัทรราชินี : เป็นสวนสาธารณะ กลางตัวเมืองสุพรรณบุรี สร้างขึ้น เพื่อเป็นการเฉลิมฉลอง ในวโรกาสที่สมเด็จพระนางเจ้าฯ พระบรมราชินีนาถ ทรงมีพระชนมายุครบ ๖๐ พรรษา มีเนื้อที่ประมาณ ๑๕ ไร่ ในบริเวณจัดแบ่งออกเป็นสัดส่วน มีชุดสวนน้ำพร้อม สไลเดอร์ที่สมบูรณ์แบบ สวนลายไทย สวนดอกไม้ สนามหญ้า สนามเด็กเล่น บ่อน้ำพุบ่อน้ำพุ ประกอบเสียงดนตรีสนามเดินออกกำลังกายและจุดสำคัญ ของสวนแห่งนี้ ได้แก่ “หอคอยลอยฟ้า” ซึ่งเป็นหอคอยแห่ง แรกในประเทศไทยที่มีความสูง 78 เมตร มีชั้นสำหรับชม ทศนียภาพรอบด้าน ในระดับต่างๆ รวม ๓ ระดับ บนหอคอย มีกล้องส่องทางไกลขยาย 10 เท่า ไว้รอบด้านเพื่อชมทิวทัศน์ ในระยะไกล มีภาพวาดพระราชาประวัติสมเด็จพระนเรศวร มหาราช ภาพวาดตัวละครในวรรณคดีเรื่องขุนช้างขุนแผน และมีศูนย์จำหน่ายของที่ระลึกอาหารและเครื่องดื่มบริการแก่นักท่องเที่ยว



แผนภาพที่ ๑๓ : สวนเฉลิมภัทรราชินี

๒๑) อุทยานมังกรสวรรค์ พิพิธภัณฑ์ลูกหลานพันธุ์มังกร จังหวัดสุพรรณบุรี : ตั้งอยู่ในบริเวณศาลเจ้าพ่อหลักเมือง ก่อตั้งขึ้นเพื่อเฉลิมฉลอง เนื่องในโอกาสที่ประเทศไทยและสาธารณรัฐประชาชนจีนมีความสัมพันธ์ทางการทูตครบ ๒๐ ปี เมื่อปี พ.ศ.๒๕๓๙ ขณะที่นายบรรหาร ศิลปะอาชา ดำรงตำแหน่งนายกรัฐมนตรีคนที่ ๒๑ ของประเทศไทย ได้จัดสร้างมังกรสวรรค์ที่ถือว่า เป็นประติมากรรมมังกรที่เชื่อกันว่าใหญ่ที่สุดในโลก โดยมีความยาวประมาณ ๑๐๐ เมตร สูงประมาณ ๓๕ เมตร มังกรถือว่าเป็นสัตว์มงคลของจีน เชื่อกันว่านำเขามาจากกวาง นำดวงตามาจากกระต่าย นำเขาและเล็บมาจากเสือ เป็นการรวมสัตว์มงคลต่างๆ เข้าไว้ในมังกรเดียว มังกรนั้นเชื่อกันว่าเกิดขึ้นที่ใดจะนำความร่มเย็นเป็นสุขมาสู่สถานที่นั้นด้วยเหตุนี้ มังกรที่ศาลเจ้าพ่อหลักเมืองจึงพ่นน้ำส่วน ภายในตัวมังกร จัดเป็นพิพิธภัณฑ์ แบ่งเป็นห้องๆแสดงสิ่งต่างๆ เช่น

- การกำเนิดโลก ที่ชาวจีนเชื่อกันว่าสร้างขึ้นโดยเทพผานกู่
- การกำเนิดมนุษย์ ที่เชื่อกันว่าสร้างขึ้นมาโดยเจ้าแม่หนี๊กัว และการกำเนิดแผ่นดินจีนโดยปฐมกษัตริย์ ชื่อหวงตี้ นอกจากนั้นมีสิ่งประดิษฐ์ที่สำคัญที่ชาวจีนได้รับการยกย่องทั่วโลก คือ เข็มทิศ สิ่งมหัศจรรย์ของโลกคือ กำแพงเมืองจีน สุสานจำลองของจีนซึ่งอยู่ใต้ ประวัติศาสตร์จีนอันยาวนานถึง ๕,๐๐๐ ปี แบ่งออกเป็นสิบกว่าราชวงศ์ ตำนานขงจื้อ เล่าจื้อ ที่เป็นบุคคลให้กำเนิดลัทธิเต๋าและลัทธิขงจื้อ บุคคลสำคัญในประวัติศาสตร์จีน ประวัติที่มาของปาฟองโก้ และมีสิ่งที่น่าสนใจต่างๆอีกมากมาย

๒๒) หอเกียรติยศฯ พลน ขบรรหาร ศิลปะอาชา นายกรัฐมนตรี คนที่ ๒๑ : ตั้งอยู่ริมถนนสุพรรณบุรี - ชัยนาท เกิดขึ้นจากความร่วมมือร่วมใจของชาวจังหวัดสุพรรณบุรี ซึ่งร่วมกันบริจาคเงินก่อสร้างโดยไม่ได้ใช้งบประมาณของทางราชการ ดำเนินการออกแบบโดยกรมศิลปากร มีลักษณะเป็นอาคาร ๒ ชั้น ภายในจัดแสดงประวัติและผลงานของ นายบรรหาร ศิลปะอาชา ตั้งแต่วัยเด็กกระทั่งได้รับโปรดเกล้า ฯ ให้ดำรงตำแหน่งนายกรัฐมนตรี

๒๓) สวนหินธรรมชาติ เขาพุนางนาค เป็นสถานที่ท่องเที่ยวเชิงนิเวศน์ที่เพิ่งเปิดให้นักท่องเที่ยวได้เข้าไปชมความงดงามและค้นหาปริศนาแห่งเมืองโบราณอู่ทอง การเดินทางสวนหินธรรมชาติ เขาพุนางนาค อยู่ใกล้อำเภ่อู่ทอง(ห่างตัวจังหวัด ๓๐ ก.ม. จากวงเวียนหอนาฬิกาไปทางวัดเขาพระศรีสรรเพชญาราม ราว ๒ ก.ม. จะมีป้ายซ้ายมือไปพุนางนาค ตามทางอีกราว ๒ ก.ม. จะพบสามแยกซ้ายมือไปวัดเขาทำเทียม ขวามือไปเขาพุนางนาค ราว ๓ก.ม.กับการเตรียมตัวเส้นทางในการเที่ยวชมธรรมชาติที่สวนหินฯ เป็นเส้นทางที่ไม่ถึงกับลำบากมากนักถ้าเดินชมทั้งหมดต้องใช้เวลาในการเดินชมราว ๒ ชั่วโมงการแต่งกายได้ทุกรูปแบบ แต่รองเท้า ควรเป็นรองเท้าผ้าใบหรือรองเท้ารัดส้นเพราะลักษณะก้อนหินมีความคมแบบหินลาวาจากภูเขาไฟไม่ควรใส่รองเท้าแตะรองเท้าส้นสูง น้ำดื่ม ควรพกติดตัวไปคนละ ๑ ขวด และไม่ควรทิ้งขยะในพื้นที่

๒๔) ศูนย์พันธุ์พืชเพาะเลี้ยง ตำบลพลับพลาไชย อำเภ่อู่ทอง จัดตั้งขึ้นเพื่อพัฒนางานด้านพันธุ์พืชและฝึกอาชีพการเกษตร ภายในศูนย์จะประกอบไปด้วยกระบวนการผลิตพันธุ์พืชเพาะเลี้ยง ชมแปลงสาธิตการขยายพันธุ์ไม้งาม เช่น แบลงกุหลาบ และไม้ดอกไม้ประดับต่างๆ ชมทุ่งทานตะวันสุพรรณบุรี ซึ่งจะบานเหลืองอร่างเฉลิมฉลองวันพ่อของทุกปี พร้อมทั้งสิ่งอำนวยความสะดวก เช่น ห้องสุขาที่สะอาดและสวยงาม มีสถานที่จอดรถกว้างขวางมีร้านอาหาร “ ครั้วพันธุ์ไม้งาม “ ซึ่งอาหารอร่อย ราคาถูก และมีภูมิทัศน์สวยงาม

๖.ด้านวัฒนธรรมประเพณี

๑) งานประเพณีข้าวหอมกระเหรี่ยง จัดขึ้นเป็นประจำช่วงขึ้น ๑๔ ค่ำ เดือน ๙ ของทุกปี เป็นงานประเพณีที่แสดงออกถึงวัฒนธรรมและวิถีชีวิตความเป็นอยู่ของชาวกระเหรี่ยง ซึ่งยังคงอาศัยอยู่ในอำเภอหนองหญ้าปล้อง และอำเภอแก่งกระจาน จัดขึ้นเป็นประจำช่วงขึ้น ๑๔ ค่ำ เดือน ๙ ของทุกปี

๒) งานอนุสรณ์ดอนเจดีย์และงานกาชาดประจำปี จัด ณ บริเวณพระบรมราชานุสรณ์ดอนเจดีย์ อำเภอดอนเจดีย์ มีการจัดแสดง ยุทธหัตถ์ชนช้างเทิดพระเกียรติ ประกอบแสง สี เสียง การแสดงทางศิลปวัฒนธรรมจากสถาบันการศึกษาต่างๆ การออกร้านกาชาดของจังหวัด การประกวดร้องเพลงลูกทุ่ง การประกวดธิดาดอนเจดีย์ การออกร้านจำหน่ายสินค้าของแต่ละอำเภอ การจัดนิทรรศการของหน่วยงานราชการ และภาคเอกชน ชมการแสดงมหรสพ การจัดแสดงคอนเสิร์ต ช่วงการจัดงานจะอยู่ในระหว่างวันที่ ๑๘ มกราคม – ๑ กุมภาพันธ์ ของทุกปี

๓) งานมหกรรมอาหารอร่อยและของดีเมืองสุพรรณฯ เทศบาลเมืองสุพรรณบุรี ร่วมกับชมรมผู้ประกอบการจำหน่ายอาหารสุพรรณบุรีและสมาคมแผงลอยจำหน่ายอาหาร สุพรรณบุรี กำหนดจัดงานมหกรรมอาหารอร่อยและของดีเมืองสุพรรณฯ ในช่วงเดือนกุมภาพันธ์ ของทุกปี ณ บริเวณถนนแฉ่งแก้ว ด้านทิศใต้ ภายในงานมีกิจกรรมต่างๆ ได้แก่ การจัดจำหน่ายอาหารประเภทต่างๆ การจัดจำหน่ายสินค้าหนึ่งตำบลหนึ่งผลิตภัณฑ์ การแสดงทางศิลปวัฒนธรรมจากสถาบันการศึกษาต่างๆ การประกวดอาหาร การจัดการแสดง mini concert เป็นต้น

๔) งานประเพณีสงกรานต์จังหวัดสุพรรณบุรี ชมขบวนแห่รถสงกรานต์ การสงฆ์น้ำหลวงพ้อโถงคำ การละเล่นสงกรานต์พื้นบ้าน การประกวดเทพีสงกรานต์ การประกวดร้องเพลง “ดาวรุ่งลูกทุ่งเมืองสุพรรณ” การร่วมสนุกสวน ณ ลานบันเทิงรื่นเริงสงกรานต์ การคัดสรรสุดยอดพ่อครัว – แม่ครัวหัวเห็ดเมืองสุพรรณ การแสดงทางศิลปวัฒนธรรมจากสถาบันการศึกษาต่างๆ และการแสดงของศิลปินแห่งชาติ เป็นต้น

๕) งานเทศกาลทิ้งกระจาด กำหนดจัดงานในราวเดือนสิงหาคม – กันยายน ของทุกปี ชมขบวนแห่ตั้งแต่ศาลเจ้าพ่อหลักเมือง จนถึงสมาคมตงฮั่วฮ่วยกวาง (สมาคมจีน) ในตัวเมืองสุพรรณบุรี มีการจัดการแสดงต่างๆ ได้แก่ การแสดงจิว ระเบิดงกอ การเชิดสิงโต การจัดจำหน่ายสินค้า OTOP และการแสดงมหรสพ เป็นต้น

๖) ประเพณีตักบาตรเทโว จัดขึ้นในเดือนตุลาคมหลังจากวันออกพรรษา จะมีการนำอาหาร ขนม โดยเฉพาะอย่างยิ่งขนมต้มลูกโยนใส่บาตรถวายแด่พระสงฆ์

๗) ประเพณีแข่งขันเรือยาวประเพณี เพื่อเป็นการอนุรักษ์ประเพณีการแข่งขันเรือยาวประเพณีให้คงอยู่สืบไปนั้น ในจังหวัดสุพรรณบุรี จึงมีการจัดแข่งขันเรือยาวประเพณีเป็นประจำทุกปี เพื่อเสริมสร้างสามัคคีในหมู่คณะ และความร่วมมือกันกันระหว่างภาครัฐ ภาคเอกชน ชาวบ้าน และองค์กรปกครองส่วนท้องถิ่น ทั้งนี้ จะมีการจัดประเพณีดังกล่าวขึ้นในช่วงเดือน พฤศจิกายน ของทุกปี ตามวัดต่างๆ

๘) ทุ่งทานตะวันสุพรรณบุรี กำหนดจัดขึ้นในระหว่างวันที่ ๑ – ๑๕ ธันวาคม ของทุกปี ณ ศูนย์พันธุ์พืชเพาะเลี้ยง ตำบลพลับพลาไชย อำเภออู่ทอง ตื่นตาตื่นใจกับทุ่งทานตะวันบาน และทุ่งปอเทืองเหลืองอร่าม ไม้ดอกไม้ประดับที่สำคัญทางเศรษฐกิจ เช่น กล้วยไม้ สับปะรดสี อะโกลนีมา หน้าวัว ขวนชม กุหลาบเมืองหนาว ไม้ตัด พร้อมพรรณไม้อีกมากมาย ผลผลิตทางการเกษตรของดีเมืองสุพรรณบุรี ระดับ ๕ ดาว และนิทรรศการ “การผลิตพืชเพาะเลี้ยงเนื้อเยื่อ” เป็นต้น

๙) ประเพณีแต่งงานของไทยโซ่ง พิธีแต่งงานดั้งเดิมของไทยโซ่ง หลังจากที่ได้รับอนุญาตจากฝ่ายเจ้าสาวแล้ว เจ้าบ่าวจะจัดงานในวันขึ้น ๑ ค่ำ จนถึง ๑๓ ค่ำ ของเดือน ๔ เดือน ๖ และเดือน ๑๒ ยังมีจัดในหมู่ชาวไทยพวนที่ตำบลสวนแตง อำเภอเมือง ตำบลบ้านดอน ตำบลดอนมะเกลือ ตำบลหนองแดง อำเภออู่ทอง

๑๐) ประเพณีทำบุญตักบาตรกลางน้ำ จัดขึ้นที่ตำบลบ้านแหลม อำเภอบางปลาหมอ นับเป็นงานบุญ ประเพณีเก่าแก่จัดสืบเนื่องกันมาร่วม ๑๐๐ ปี ในงานจะนิมนต์พระภิกษุจากวัดต่างๆ ริมแม่น้ำท่าจีน โดยจะนำ เรือรวมกันเพื่อรับบิณฑบาตจากชาวบ้านที่อยู่บนแพกลางแม่น้ำ จากนั้นมีการแข่งเรือกันอย่างสนุกสนาน สอบถามรายละเอียดเพิ่มเติมได้ที่ องค์การบริหารส่วนตำบลบ้านแหลม โทร. ๐ ๓๕๔๐ ๐๔๔๖ - ๗

๑๑) งานนมัสการหลวงพ่อดโต จัดขึ้น ณ วัดป่าเลไลยก์วรวิหาร เป็นงานประเพณีที่สืบทอดกันมา แต่โบราณกาล จัดขึ้นปีละ ๒ ครั้ง ในวันขึ้น ๕ ค่ำ ถึง ๙ ค่ำ เดือน ๑๒ มีการจัดจำหน่ายสินค้า OTOP ชมมหรสพ และนมัสการขอพรจากหลวงพ่อดโตศักดิ์สิทธิ์ ซึ่งเป็นพระพุทธรูปคู่บ้านคู่เมืองของชาวสุพรรณบุรี และบริเวณใกล้เคียง

๑๒) ประเพณีลอยกระทง จังหวัดสุพรรณบุรี มีการจัดงานลอยกระทงหลายแห่ง ได้แก่ บริเวณที่ว่าการ อำเภอ อุทอง ในบริเวณตัวเมืองสุพรรณบุรี วัดมะนาว และสถานที่ต่างๆ อีกมากมาย ในช่วงเดือนพฤศจิกายน ของทุกปี

๑๓) ประเพณีแห่เทียนเข้าพรรษา เป็นประเพณีเนื่องในพระพุทธศาสนากระทำกันในวันเข้าพรรษา (วันขึ้น ๑๕ ค่ำ เดือน ๘) ในสมัยแรกยังไม่มีประเพณีหล่อเทียน แห่เทียนเช่นปัจจุบัน ชาวบ้านจะผั้นเทียนยาว รอบศรีษะไปถวายพระเพื่อจุดบูชา จำพรรษา หาน้ำมันไปถวายพระสงฆ์ ต่อมาในสมัยพระเจ้านั่งยาเธอกรม หลวงสุธรรมสิทธิประสงค์เป็นข้าหลวง ต่างพระองค์ที่เมืองอุบลราชธานีหนึ่งมีการแห่ขี้ไฟที่วัดกลาง มีคนไปดู มากในการแห่ขี้ไฟมีการทะเลาะวิวาททุบตีกันถึงแก่ความตาย ทรงเห็นว่าประเพณีขี้ไฟไม่เหมาะสมเพราะ บางครั้งขี้ไฟแตกถูกประชาชนบาดเจ็บ มีการเล่นคลุกดินคลุกโคลนสกปรกเลอะเทอะ ทั้งไม่ใช่ประเพณีทาง ศาสนาจึงให้ยกเลิกประเพณีนี้ เปลี่ยนเป็นประเพณีแห่เทียนเข้าพรรษาแทน การแห่เทียนเข้าพรรษาแต่เดิมไม่ได้ ทำใหญ่โต เช่น ปัจจุบัน ชาวบ้านร่วมกันบริจาคเทียนแล้วนำเทียนมาติดกับลำไม้ไผ่ หากกระดาศี่เงินสีทอง เป็นลายพันปลา บิดตามรอยต่อเสร็จแล้ว ก็แห่ไปถวายวัด

๗. สินค้าพื้นเมืองและของที่ระลึกจังหวัดสุพรรณ

จังหวัดสุพรรณบุรีมีหัตถกรรมพื้นบ้าน สินค้าพื้นเมืองและของที่ระลึกที่เป็นของฝากที่ขึ้นชื่อ เช่น เครื่องจักสาน ประเภทไม้ไผ่และหวายโดยเฉพาะลายดอกพิกุล ลายดอกกลิ่นหอม และหนามทุเรียนสุพรรณเป็น ลายที่มีความสวยงามและประณีต มีที่อำเภอสองพี่น้อง อำเภ่อูทอง อำเภอเดิมบางนางบวช เครื่องทองเหลือง มีที่อำเภอดอนเจดีย์ เครื่องเบญจรงค์ มีที่อำเภอเมือง ผลิตภัณฑ์จากผักตบชวาและการทอผ้า มีที่อำเภอเมือง อำเภ่อูทอง อำเภอสองพี่น้องนอกจากนี้ยังมีอาหาร ขนม ของฝาก ได้แก่ ขนมสาเกี่สุพรรณเนื้อบานุ่ม รสชาติ กลมกล่อม และขนมไทยอื่น ๆ แห้วกระป๋อง หน่อไม้กระป๋อง เห็ดโคน เป็ดย่างน้ำผึ้ง ปลาหม้า ไก่อบฟาง ปลาแดดเดียว เนื้อแดดเดียว มีจำหน่ายอยู่ทั่วไปตามท้องตลาดและสถานที่ท่องเที่ยวต่าง ๆ

๘. ภาษาถิ่น

ชาวสุพรรณบุรีพูดภาษาไทย เหมือนคนทั่วไปเพียงแค่สำเนียงที่พูดผิดเพี้ยนไปที่เรียกว่า “พูดเหน่อ” (เสียงเพี้ยนจากระดับเสียงมาตรฐาน) สำเนียงของชาวสุพรรณบุรี เหน่อไว เหน่อช้า ลากหางเสียงยาวก็มีต่างกัน ไปในแต่ละอำเภอ ยกตัวอย่างเช่น “ไปไหน” ไปหน้าย “หม่ากันหมด” หมากันโหมด ฯลฯ

บทที่ ๒

การดำเนินงานด้านการส่งเสริมคุณธรรม ระดับจังหวัด

จำนวนโครงการ/กิจกรรมที่ดำเนินการในปี ๒๕๖๑ จำนวน ๕๒ โครงการ
จำนวนงบประมาณที่ใช้ดำเนินการในปี ๒๕๖๑ จำนวน ๕,๙๓๕,๗๗๐ บาท
จากงบปกติของหน่วยงาน รวมทุกโครงการ จำนวน บาท
จากงบอื่น ๆ รวมทุกโครงการ จำนวน.....บาท

เป้าหมายในปี ๒๕๖๑

- จำนวนบุคลากรและประชาชนจังหวัดที่ได้รับการอบรมพัฒนาคุณธรรมจริยธรรมและสร้างภูมิคุ้มกัน
รวม ๕๖๓,๐๐๐ คน โดยเฉพาะเด็กอายุ ๕ - ๑๔ ปี มีจำนวน ๑๓๖,๑๑๐. คน
รวม ๖๙๙,๑๑๐ คน
- จำนวนหน่วยงาน/องค์กรภายในจังหวัดที่ให้ความสำคัญสนับสนุนการจัดอบรมพัฒนาคุณธรรม
จริยธรรม ๑,๓๙๓ แห่ง
- จำนวนหน่วยงาน/องค์กรภายในจังหวัดที่ให้การสนับสนุนหรือร่วมจัดกิจกรรมเทิดทูนสถาบันชาติ ศาสนา
พระมหากษัตริย์ ๑,๓๙๓ แห่ง
- จำนวนบุคลากรและประชาชนภายในจังหวัดเข้าร่วมกิจกรรมเทิดทูนสถาบันชาติ ศาสนา
พระมหากษัตริย์ ๘๔๐,๐๐๐ คน
- จำนวนชุมชนคุณธรรม องค์กร หน่วยงานคุณธรรมต้นแบบในจังหวัด ๓ แห่ง

ระยะเวลาที่ดำเนินการ ๑๒ เดือน

ผลที่คาดว่าจะได้รับจากการดำเนินการในโครงการ/กิจกรรมต่าง ๆ ตามแผนปฏิบัติการของจังหวัด

๑. เด็ก เยาวชน ข้าราชการและประชาชนได้รับการอบรมพัฒนาคุณธรรมจริยธรรมเพิ่มมากขึ้นนำไปปรับใช้
ในการดำรงชีวิตประจำวัน
๒. เด็ก เยาวชน ข้าราชการและประชาชน มีภูมิคุ้มกันทางสังคม สามารถลด ละ เลิกในสิ่งที่ไม่ถูกต้อง
๓. เด็ก เยาวชน ข้าราชการและประชาชน ร่วมกิจกรรมเทิดทูนสถาบันชาติ ศาสนา พระมหากษัตริย์
เพิ่ม มากยิ่งขึ้น

บทที่ ๓

แผนงาน/โครงการที่ดำเนินการในปี ๒๕๖๑

ยุทธศาสตร์/โครงการ	วัตถุประสงค์ของโครงการ	หน่วยงานที่รับผิดชอบ	เป้าหมาย		งบประมาณที่ใช้	ปีงบประมาณ ๒๕๖๑			หมายเหตุ
			ผลลัพธ์เชิงปริมาณ	ผลลัพธ์เชิงคุณภาพ		ไตรมาส ๑ (ต.ค.-ธ.ค.๖๐)	ไตรมาส ๒ (ม.ค.-มิ.ค.๖๑)	ไตรมาส ๓ (เม.ย.-มิ.ย.๖๑)	
โครงการปลูกฝังค่านิยม ๑๒ ประการ	เพื่อที่จะส่งเสริมและพัฒนาลัทธิค่านิยมไทยให้ก้าวไกลและมั่นคง คนไทยยึดมั่นตามค่านิยมชาติ จะสามารถพัฒนาตัวเองทั้งในด้านความสามารถ ทั้งคุณธรรม ศีลธรรม เพื่อร่วมมือกันทำให้ชาติบ้านเมืองและส่วนรวม	สวจ. สุพรรณบุรี /บูรณาการ หน่วยงานที่เกี่ยวข้อง	จำนวนผู้เข้าร่วมกิจกรรม มากกว่าร้อยละ ๘๐	เด็กเยาวชน มีความรู้ความเข้าใจในค่านิยมหลักของชนไทย ๑๒ ประการ และนำไปใช้ใน ชีวิตประจำวัน	๕๐,๐๐๐	✓			
โครงการจัดงานเทิดพระเกียรติพระบาทสมเด็จพระปรมินทรมหาภูมิพลอดุลยเดช	๑. เพื่อเทิดพระเกียรติและถวายความจงรักภักดีและแสดงความสำนึกในพระมหากรุณาธิคุณของพระองค์ท่านที่มีต่อชาติบ้านเมือง	สวจ. สุพรรณบุรี /บูรณาการ หน่วยงานที่เกี่ยวข้อง	จำนวนผู้เข้าร่วมกิจกรรม โครงการส่งเสริมภูมิปัญญาท้องถิ่นเพื่อสร้างมูลค่าเพิ่มทางเศรษฐกิจจังหวัดสุพรรณบุรี มากกว่าร้อยละ ๘๐	ข้าราชการ พ่อค้าประชาชน กลุ่มพลังมวลชน สำนึกในพระมหากรุณาธิคุณของพระองค์ที่มีต่อชาติบ้านเมือง และ ร่วมเฉลิมพระเกียรติและถวายพระราชกุศลแด่พระบาทสมเด็จพระเจ้าอยู่หัว	๓๐,๐๐๐	✓			

ยุทธศาสตร์/โครงการ	วัตถุประสงค์ ของโครงการ	หน่วยงานที่ รับผิดชอบ	เป้าหมาย		งบประมาณ ที่ใช้	ปีงบประมาณ ๒๕๖๑				หมายเหตุ
			ผลลัพธ์เชิง ปริมาณ	ผลลัพธ์เชิง คุณภาพ		ไตรมาส ๑ (ต.ค.-ธ.ค.๖๐)	ไตรมาส ๒ (ม.ค.-มี.ค. ๖๑)	ไตรมาส ๓ (เม.ย.-มิ.ย. ๖๑)	ไตรมาส ๔ (ก.ค.-ก.ย.๖๑)	
โครงการจัดกิจกรรมเฉลิม พระเกียรติสมเด็จพระนางเจ้า สิริกิติ์ พระบรมราชินีนาถ ๑๒ สิงหาคม ๒๕๖๐	๑. เพื่อเฉลิมพระเกียรติ และถวายพระราชกุศลแด่ สมเด็จพระนางเจ้า พระบรมราชินีนาถ เนื่อง ในโอกาสพระราชพิธีมหามงคลเฉลิมพระ ชนมพรรษา ๑๒ สิงหาคม ๒๕๖๐ ๒. เพื่อถวายความ จงรักภักดีและแสดงความ สำนึกในพระมหา กรุณาธิคุณของพระองค์ ท่านที่มีต่อชาติบ้านเมือง	สวจ. สุพรรณบุรี /บูรณาการ หน่วยงานที่ เกี่ยวข้อง	ผู้เข้าร่วม งานเฉลิม พระเกียรติฯ จำนวน ๑,๕๐๐ คน	พสกนิกร สำนึกในพระ มหากรุณาธิคุณ ของพระองค์ ท่านที่มีต่อ ชาติบ้านเมือง และน้ำ หนักธรรม คำสอนทาง พระพุทธศาสด นาไปประพฤติ ปฏิบัติ สืบ สานประเพณี วัฒนธรรม	๒๐,๐๐๐.				✓	
โครงการจัดงานเฉลิม พระเกียรติสมเด็จพระ เจ้าอยู่หัวมหาวชิราลงกรณ บดินทรเทพยวรางกูร	เพื่อเป็นการ เทิดพระเกียรติ แสดงออก ถึงความจงรักภักดี และ สำนึกในพระมหา กรุณาธิคุณของพระองค์ ท่านที่มีแก่พสกนิกรชาว ไทยทุกหมู่เหล่า	สวจ. สุพรรณบุรี /บูรณาการ หน่วยงานที่ เกี่ยวข้อง	ผู้เข้าร่วม งานเฉลิม พระเกียรติฯ จำนวน ๑,๕๐๐ คน	พสกนิกร สำนึกในพระ มหากรุณาธิคุณ ของพระองค์ ท่านที่มีต่อ ชาติบ้านเมือง และน้ำ หนักธรรม คำสอนทาง พระพุทธศาสด นาไปประพฤติ ปฏิบัติ สืบ สานประเพณี วัฒนธรรม	๔๐,๐๐๐.-				✓	

ยุทธศาสตร์/โครงการ	วัตถุประสงค์ ของโครงการ	หน่วยงานที่ รับผิดชอบ	เป้าหมาย		งบประมาณ ที่ใช้	ปีงบประมาณ ๒๕๖๑			หมายเหตุ
			ผลลัพธ์ เชิง ปริมาณ	ผลลัพธ์เชิง คุณภาพ		ไตรมาส ๑ (ต.ค.-ธ.ค. ๖๐)	ไตรมาส ๒ (ม.ค.-มิ.ค. ๖๑)	ไตรมาส ๓ (เม.ย.-มิ.ย. ๖๑)	
โครงการเฉลิมพระเกียรติ สมเด็จพระเทพรัตนราชสุดาฯ สยามบรมราชกุมารี เนื่องใน โอกาสฉลองพระชนมพรรษา ๕ รอบ ๒ เมษายน ๒๕๖๑	๑. เพื่อเป็นการ เทิดพระเกียรติ แสดงออก ถึงความจงรักภักดี และ สำนึกในพระมหา กรุณาธิคุณของพระองค์ ท่านที่มีแก่พสกนิกรชาว ไทยทุกหมู่เหล่า ๒. เพื่อสืบสานหลักธรรม คำสั่งสอนขอ พระพุทธศาสนาให้อยู่คู่ สังคมตลอดจนเผยแพร่ หลักธรรมคำสั่งสอนสู่ พสกนิกรทุกชน	สวจ. สุพรรณบุรี /บูรณาการ หน่วยงานที่ เกี่ยวข้อง	๒,๐๐๐ คน	พสกนิกรสำนึก ในพระมหา กรุณาธิคุณ ของ พระองค์ท่านที่มี ต่อชาติ บ้านเมืองและ นำหลักธรรม คำสั่งสอนทาง พระพุทธศาสนา ไปประพฤติ ปฏิบัติ สืบสาน ประเพณี วัฒนธรรม	๓๐,๐๐๐.- ✓	✓			
โครงการส่งท้ายปีเก่าวิถีไทย ต้อนรับปีใหม่และวิถีพุทธ พ.ศ. ๒๕๖๑	๑. เพื่อสนับสนุนให้ พสกนิกรทุกชนร่วม กิจกรรมเข้าวัดปฏิบัติ ธรรมสวดมนต์ ภาวนา ทำ สมาธิ ส่งเสริมคุณธรรม จริยธรรมพหุศรรับเข้า วัดในช่วงเทศกาลปีใหม่ ๒. เพื่อส่งเสริมและ เผยแพร่พิธีการต้อนรับ ศักราชใหม่ในรูปแบบที่ เรียบง่าย โดยมุ่งเน้นการ ใช้มิติศานานำหลักธรรม ทางศาสนาของ พระพุทธศาสนาเป็น	สวจ. สุพรรณบุรี /บูรณาการ หน่วยงานที่ เกี่ยวข้อง	๑๕๐,๐๐๐ คน	ทศศาสนิกชน ได้ร่วมเข้าวัด ปฏิบัติธรรมสวด มนต์ ภาวนา ทำ สมาธิ นำ หลักธรรมคำ สอนทาง พระพุทธศาสนา ไปปฏิบัติในการ ดำเนินชีวิต สร้างความสงบ สุข ร่มเย็นเป็น กุศล	๒๗,๐๐๐.- ✓				

ยุทธศาสตร์/โครงการ	วัตถุประสงค์ ของโครงการ	หน่วยงานที่ รับผิดชอบ	เป้าหมาย		งบประมาณ ที่ใช้	ปีงบประมาณ ๒๕๖๑			หมายเหตุ
			ผลลัพธ์เชิง ปริมาณ	ผลลัพธ์เชิง คุณภาพ		ไตรมาส ๑ (ต.ค.-ธ.ค. ๖๐)	ไตรมาส ๒ (ม.ค.-มี.ค. ๖๑)	ไตรมาส ๓ (เม.ย.-มิ.ย. ๖๑)	
	แนวทางในการดำเนินงาน เพื่อให้เกิดความสงบสุข ร่มเย็นเป็นกุศล ปลอดภัย อบายมุขและสิ่งเร้า ๓. เพื่อส่งเสริมให้ เครือข่ายส่งเสริมคุณธรรม จริยธรรมในสังคมไทยได้ เข้าร่วมกิจกรรมทาง พระพุทธศาสนา	สวจ. สุพรรณบุรี/ บูรณาการ หน่วยงานที่ เกี่ยวข้อง							
โครงการเข้าวัดธรรมสวนะ	๑. เพื่อส่งเสริมให้ พุทธศาสนิกชนเข้าวัด ปฏิบัติธรรมในวันธรรม สวนะ ยึดมั่นในหลัก พระพุทธศาสนา ๒. เพื่อเป็นแบบอย่างที่ดี แก่พุทธศาสนิกชนในการ บำเพ็ญคุณธรรม จริยธรรม ปฏิบัติดีปฏิบัติ รักษาศีลปวัจนธรรมของ ชาติตลอดจนฟื้นฟู ประเพณีการเข้าวัดปฏิบัติ ธรรมในวันธรรมสวนะ	สวจ. สุพรรณบุรี/ บูรณาการ หน่วยงานที่ เกี่ยวข้อง	๑๐ อำเภอ	พุทธศาสนิก ชนนำเอา หลักธรรม คำสอนมา ประพฤติ ปฏิบัติใน ชีวิตประจำ วัน		✓			

ยุทธศาสตร์/โครงการ	วัตถุประสงค์ ของโครงการ	หน่วยงานที่ รับผิดชอบ	เป้าหมาย		งบประมาณ ที่ใช้	ปีงบประมาณ ๒๕๖๑				หมายเหตุ
			ผลลัพธ์เชิง ปริมาณ	ผลลัพธ์เชิง คุณภาพ		ไตรมาส ๑ (ต.ค.-ธ.ค. ๖๐)	ไตรมาส ๒ (ม.ค.-มิ.ค. ๖๑)	ไตรมาส ๓ (เม.ย.-มิ.ย. ๖๑)	ไตรมาส ๔ (ก.ค.-ก.ย. ๖๑)	
โครงการประกวดบรรยาย ธรรมระดับจังหวัด ประจำปี งบประมาณ ๒๕๖๑	๑. เพื่อส่งเสริมให้เด็ก เยาวชนได้ศึกษาค้นคว้า หลักธรรมทาง พระพุทธศาสนาและ ฝึกฝนทักษะการสื่อสารใน ที่สาธารณะตลอดจน มารยาทปฏิบัติในศาสนพิธี ๒. เพื่อส่งเสริม สนับสนุน ให้นำหลักคุณธรรม จริยธรรม ค่านิยมไป ประพฤติปฏิบัติ	สจ. สุพรรณบุรี/ บูรณาการ หน่วยงานที่ เกี่ยวข้อง	๔๐ คน	นักเรียน นักศึกษา ค้นคว้าศาสนา ธรรมทาง พระพุทธศาสนา นำไป ประพฤติ ปฏิบัติ และ ถ่ายทอดให้ เพื่อน ครอบครัว ชุมชน	๑๐,๐๐๐.	✓				
โครงการประกวดสวดมนต์หมู่ สรรเสริญพระรัตนตรัยทำนอง สรภัญญะ ระดับจังหวัด ประจำปี ๒๕๖๑	เพื่อส่งเสริมให้สถานศึกษา เห็นความสำคัญของการ สวดมนต์ไหว้พระส่งเสริม หลักธรรมคำสั่งสอนทาง พระพุทธศาสนาให้กับ นักเรียน นักศึกษา	สจ. สุพรรณบุรี/ บูรณาการ หน่วยงานที่ เกี่ยวข้อง	๓๐๐ คน	ผลลัพธ์ : นักเรียนได้ฝึก สติ สมาธิจาก การสวดมนต์ ไหว้พระช่วย ขัดเกลาจิตใจ นิสัยให้เป็นคน ดีมีคุณธรรม ประจำใจ		✓				

ยุทธศาสตร์/โครงการ	วัตถุประสงค์ ของโครงการ	หน่วยงานที่ รับผิดชอบ	เป้าหมาย		งบประมาณ ที่ใช้	ปีงบประมาณ ๒๕๖๑				หมายเหตุ
			ผลลัพธ์เชิง ปริมาณ	ผลลัพธ์เชิง คุณภาพ		ไตรมาส ๑ (ต.ค.-ธ.ค. ๖๐)	ไตรมาส ๒ (ม.ค.-มี.ค. ๖๑)	ไตรมาส ๓ (เม.ย.-มิ.ย. ๖๑)	ไตรมาส ๔ (ก.ค.-ก.ย. ๖๑)	
โครงการยกย่องผู้ทำ คุณประโยชน์ต่อ พระพุทธศาสนา ประจำปี ๒๕๖๑	๑. เพื่อยกย่อง เชิดชูผู้ที่มี คุณประโยชน์ต่อ พระพุทธศาสนา สร้าง ขวัญกำลังใจ แรงจูงใจต่อ การทำงานในด้าน พระพุทธศาสนา ๒. เพื่อเผยแพร่ ประชาสัมพันธ์ชื่อเสียง เกียรติคุณของผู้ได้รับการ คัดเลือกว่าเป็นผู้ทำ คุณประโยชน์ต่อ พระพุทธศาสนา	สจ.สุพรรณบุรี/ บูรณาการ หน่วยงานที่ เกี่ยวข้อง	ผู้ได้รับการ คัดเลือก ๑ คน	เป็นแบบอย่าง ในการดำเนิน ชีวิตตาม หลักธรรม คำ สอนของพระ พุทธ ศาสนา	-	✓				
โครงการสร้างคนดีสู่สังคม : ค่ายคุณธรรมสำหรับเยาวชน ประจำปีงบประมาณ พ.ศ. ๒๕๖๑	เพื่อให้เยาวชนที่เข้าร่วม กิจกรรมได้น้อมนำหลัก ปรัชญาเศรษฐกิจพอเพียง ด้วยการนำหลักธรรมของ ศาสนาไปปรับใช้ในวิถีชีวิต และพัฒนาจิตใจอย่างมี เหตุมีผลในการดำรงชีวิต	สจ.สุพรรณบุรี/ บูรณาการ หน่วยงานที่ เกี่ยวข้อง	๕๐ คน	เยาวชนที่เข้า ค่ายคุณธรรม ปรับเปลี่ยน พฤติกรรมดี ขึ้น	๕๐,๐๐๐		✓			

ยุทธศาสตร์/โครงการ	วัตถุประสงค์ ของโครงการ	หน่วยงานที่ รับผิดชอบ	เป้าหมาย		งบประมาณ ที่ใช้	ปีงบประมาณ ๒๕๖๑				หมายเหตุ
			ผลลัพธ์เชิง ปริมาณ	ผลลัพธ์เชิง คุณภาพ		ไตรมาส ๑ (ต.ค.-ธ.ค. ๖๐)	ไตรมาส ๒ (ม.ค.-มิ.ค. ๖๑)	ไตรมาส ๓ (เม.ย.-มิ.ย. ๖๑)	ไตรมาส ๔ (ก.ค.-ก.ย. ๖๑)	
โครงการศูนย์ศึกษา พระพุทธศาสนาวันอาทิตย์	เพื่อส่งเสริมสนับสนุนให้ วัด ศาสนสถาน นำ กิจกรรมไปพัฒนาเด็ก เยาวชน ประชาชนให้ ปฏิบัติในชีวิตประจำวัน	สจ. สุพรรณบุรี/ บูรณาการ หน่วยงานที่ เกี่ยวข้อง	ศพอ. จำนวน ๖ ศูนย์	ศพอ.มีการ ดำเนินการได้ อย่างมี ประสิทธิภาพ ประสิทธิผล	๑๐๐,๘๐๐	✓				
โครงการลานธรรม ลานวิถีไทย	เพื่อให้ศาสนสถานเป็น ศูนย์กลางในการจัด กิจกรรมทางศาสนาและ กิจกรรมส่งเสริมคุณธรรม จริยธรรมเพื่อพัฒนา คุณภาพชีวิตของคนใน ชุมชนตามหลักศาสนา	สจ. สุพรรณบุรี/ บูรณาการ หน่วยงานที่ เกี่ยวข้อง	จำนวน ๑๒ แห่ง	เด็ก เยาวชน ประชาชนใน ชุมชนมี คุณภาพชีวิตที่ ดีขึ้น	๒๕๒,๐๐๐	✓				
โครงการบูรณะศาสนสถาน	เพื่อบูรณะซ่อมแซมตัว อาคารของศาสนสถาน และส่วนประกอบที่จำเป็น สำหรับการประกอบ ศาสนกิจ	สจ. สุพรรณบุรี	จำนวน ศาสน สถานที่ ได้รับการ อุดหนุน	ศาสน สถานที่ได้รับ การบูรณะใช้ การประกอบ กิจกรรมทาง ศาสนาได้ อย่างปกติ	๕๒,๐๐๐.	✓				
การขับเคลื่อนแผนแม่บท ส่งเสริมคุณธรรมแห่งชาติ ฉบับที่ ๑ (พ.ศ. ๒๕๕๙ - ๒๕๖๐)	เพื่อให้การขับเคลื่อนแผน แม่บทส่งเสริมคุณธรรม แห่งชาติ ฉบับที่ ๑ (พ.ศ. ๒๕๕๙ - ๒๕๖๐) เป็น รูปธรรม นำไปปฏิบัติได้ และวัดผลความสำเร็จได้	สจ. สุพรรณบุรี/ บูรณาการ หน่วยงานที่ เกี่ยวข้อง	จำนวนแผน แม่บทและ แผนปฏิบัติ การจังหวัด	การ ขับเคลื่อนแผน แม่บทส่งเสริม คุณธรรม แห่งชาติใน พื้นที่อย่างเป็น รูปธรรม	๔๐,๐๐๐.		✓			

ยุทธศาสตร์/โครงการ	วัตถุประสงค์ ของโครงการ	หน่วยงานที่ รับผิดชอบ	เป้าหมาย		งบประมาณ ที่ใช้	ปีงบประมาณ ๒๕๖๑				หมายเหตุ
			ผลลัพธ์เชิง ปริมาณ	ผลลัพธ์เชิง คุณภาพ		ไตรมาส ๑ (ต.ค.-ธ.ค. ๖๐)	ไตรมาส ๒ (ม.ค.-มี.ค. ๖๑)	ไตรมาส ๓ (เม.ย.-มิ.ย. ๖๑)	ไตรมาส ๔ (ก.ค.-ก.ย. ๖๑)	
โครงการบรรพชาอุปสมบท พระภิกษุสามเณรและบวช ศีลจารีณีกาญจนาภิเษก	๑. เพื่อเฉลิมพระเกียรติ สมเด็จพระเทพ รัตนราชสุดาฯ สยามบรม ราชกุมารี เนื่องในโอกาส วันคล้ายวันพระราชสมภพ ๒ เมษายน ๒. เพื่อส่งเสริมและ พัฒนาคุณธรรมจริยธรรม และศีลธรรมให้แก่เด็กและ เยาวชน	สวจ. สุพรรณบุรี/ วัด/ หน่วยงานที่ เกี่ยวข้อง	จำนวน ภิกษุ สามเณร ๑,๐๐๐ รูป	พุทธศาสนิกช นได้ศึกษา เรียนรู้ หลักธรรมคำ สอนในพระ พุทธ ศาสนา นำไปปฏิบัติได้	๙๖,๐๐๐		✓			
โครงการจัดกิจกรรมสัปดาห์ ส่งเสริมพระพุทธศาสนา เนื่อง ในเทศกาลวันมาฆบูชา จังหวัดสุพรรณบุรี ประจำปี ๒๕๖๑	เพื่อรณรงค์ให้เด็ก เยาวชน และประชาชนได้ ตระหนักถึงความสำคัญ ของวันมาฆบูชา	สวจ. สุพรรณบุรี/ วัด/ หน่วยงานที่ เกี่ยวข้อง	๓,๐๐๐รูป/ คน	ประชาชน ปฏิบัติตาม หลักธรรมคำ สอนทาง ศาสนา	๑๐,๐๐๐	✓				
โครงการชุมชนคุณธรรม ขับเคลื่อนด้วยพลัง "บวร"	เพื่อให้ประชาชนทุกเพศ ทุกวัย ทุกกลุ่มอายุ ทุก พื้นที่ นำหลักธรรมไป ประพฤติปฏิบัติ ให้มีชีวิต ที่มีความมั่นคง มั่งคั่ง ยั่งยืน อย่างสมดุล	สวจ. สุพรรณบุรี/ วัด/ หน่วยงานที่ เกี่ยวข้อง	จำนวน ชุมชน หมู่บ้านที่ เข้าร่วมเป็น เครือข่ายใน การ ขับเคลื่อน เป็นชุมชน คุณธรรม ด้วยพลัง บวร	เกิดเป็น ชุมชนต้นแบบ ในการ ขับเคลื่อน ชุมชน คุณธรรมด้วย พลังบวร และ ขยายผลไปยัง ชุมชนอื่น	๓๒๐,๐๐๐	✓				

ยุทธศาสตร์/โครงการ	วัตถุประสงค์ ของโครงการ	หน่วยงานที่ รับผิดชอบ	เป้าหมาย		งบประมาณ ที่ใช้	ปีงบประมาณ ๒๕๖๑				หมายเหตุ
			ผลลัพธ์เชิง ปริมาณ	ผลลัพธ์เชิง คุณภาพ		ไตรมาส ๑ (ต.ค.-ธ.ค. ๖๐)	ไตรมาส ๒ (ม.ค.-มี.ค. ๖๑)	ไตรมาส ๓ (เม.ย.-มิ.ย. ๖๑)	ไตรมาส ๔ (ก.ค.-ก.ย. ๖๑)	
โครงการจัดงานสัปดาห์ ส่งเสริมพระพุทธศาสนา เนื่องในเทศกาลวันวิสาขบูชา	เพื่อรณรงค์ให้เด็ก เยาวชน และประชาชนได้ ตระหนักถึงความสำคัญ ของวันวิสาขบูชา	สจ.สุพรรณบุรี/ วัด/ หน่วยงานที่ เกี่ยวข้อง	๑๐๐,๐๐๐ รูป/คน	พุทธศาสนิก ชนร่วมสืบ ทอดพระพุทธร ศาสนาให้คง อยู่ตลอดจน นำหลักธรรม คำสอนไป ประพฤติ ปฏิบัติ	๑๐,๐๐๐.-			✓		
โครงการจัดงานสัปดาห์ ส่งเสริมพระพุทธศาสนา เนื่อง ในเทศกาลวันอาสาฬหบูชา และวันเข้าพรรษา	เพื่อส่งเสริมให้ พุทธศาสนิกชนได้เข้าวัด ปฏิบัติธรรม บำเพ็ญบุญ กุศลสร้างความดี ตลอด เทศกาลอาสาฬหบูชาและ เข้าพรรษา	สจ.สุพรรณบุรี/ วัด/บูรณา การ หน่วยงานที่ เกี่ยวข้อง	จำนวน ประชาชนที่ เข้าร่วม กิจกรรม ๓๐,๐๐๐ คน/รูป	พุทธศาสนิก ชนร่วมสืบ ทอดพระพุทธร ศาสนาให้คง อยู่สังคมไทย				✓		
โครงการสร้างภูมิคุ้มกัน ของ สังคมในมิติวัฒนธรรม	เพื่อเสริมสร้างภูมิคุ้มกันของ สังคม โดยใช้มิติทาง วัฒนธรรมในการสร้าง กระบวนการเรียนรู้ ควบคู่ การนำไปปฏิบัติ และ เผยแพร่ขยายผลให้กับ เพื่อน ครอบครัว ชุมชน	สจ.สุพรรณบุรี/ วัด/บูรณา การ หน่วยงานที่ เกี่ยวข้อง		เด็ก เยาวชน ประชาชน จำนวน ๑๒๐ คน	๗๐,๐๐๐	✓				

ยุทธศาสตร์/โครงการ	วัตถุประสงค์ ของโครงการ	หน่วยงานที่ รับผิดชอบ	เป้าหมาย		งบประมาณ ที่ใช้	ปีงบประมาณ ๒๕๖๑				หมายเหตุ
			ผลลัพธ์เชิง ปริมาณ	ผลลัพธ์เชิง คุณภาพ		ไตรมาส ๑ (ต.ค.-ธ.ค. ๖๐)	ไตรมาส ๒ (ม.ค.-มิ.ค. ๖๑)	ไตรมาส ๓ (เม.ย.-มิ.ย. ๖๑)	ไตรมาส ๔ (ก.ค.-ก.ย. ๖๑)	
โครงการณรงค์และส่งเสริม ความเป็นไทยในมิติ ๔ F	เพื่อส่งเสริม เผยแพร่ความ เป็นไทยในมิติ ๔ F (Food Fashion Film Festival) ให้กับเด็ก เยาวชน ประชาชนมีความ ภาคภูมิใจในเอกลักษณ์ วัฒนธรรมของไทย	สจ. สุพรรณบุรี/ วัด/บูรณา การ หน่วยงานที่ เกี่ยวข้อง	๑,๒๐๐ คน	เด็ก เยาวชน ประชาชน สามารถนำ ความรู้ไป พัฒนาต่อยอด เพื่อการ อนุรักษ์ ภูมิ ปัญญา	๑๕๐,๐๐๐.					
โครงการปฏิบัติธรรมเพื่อฝึก สมาธิพัฒนาจิตบุคลิกภาพของ ศาลแขวงสุพรรณบุรี	เพื่อพัฒนาข้าราชการใน ศาลแขวงสุพรรณบุรี	ศาลแขวง สุพรรณบุรี		นำหลักธรรม ไปประพฤติ ปฏิบัติ	-	✓				
วัดสะอาดด้วยมือเยาวชน	สร้างความอบอุ่นของ ครอบครัวเยาวชนที่ กระทำผิด	ศาลเยาวชน และครอบครัว จังหวัด	๑๐๐ คน	นำหลักธรรม ไปประพฤติ ปฏิบัติ	-		✓			
โครงการวิถีธรรมนำชีวิต	เพื่อพัฒนาจิตใจเด็ก เยาวชน	บ้านพักเด็ก และครอบครัว จังหวัด	๑๔๐ คน	นำหลักธรรม ไปประพฤติ ปฏิบัติ	-		✓			
โครงการจัดกิจกรรมปลูกพืช สมุนไพรให้แก่ หรือชุมชนที่ ผลิตยาแผนไทย	เพื่อนำไปใช้ โดยพึ่งพา ตนเองตามหลักปรัชญา ของเศรษฐกิจพอเพียง	พิพิธภัณฑ สถานแห่งชาติ สุพรรณบุรี		การพึ่งพา ตนเอง	-	✓				
โครงการพัฒนาและปลูกฝัง คุณธรรมความสำนึกในความ เป็นชาติไทย และวิถีชีวิตตาม หลักปรัชญาของเศรษฐกิจ พอเพียง	ตามหลักปรัชญาของ เศรษฐกิจพอเพียง	สพม.๙/วัด/ บูรณา หน่วยงานที่ เกี่ยวข้อง		การพึ่งพา ตนเอง	-		✓			
โครงการกิจกรรมค่าย อัตลักษณ์และเอกลักษณ์ คุณธรรมดี มีความรู้	เพื่อส่งเสริมการมีความรู้คู่ คุณธรรมของนักเรียน	โรงเรียน อนุบาลวัด ป่าไผ่	จำนวน ๔๘๐ คน	นร.มีความรู้คู่ คุณธรรม	-		✓			

ยุทธศาสตร์/โครงการ	วัตถุประสงค์ ของโครงการ	หน่วยงานที่ รับผิดชอบ	เป้าหมาย		งบประมาณ ที่ใช้	ปีงบประมาณ ๒๕๖๑				หมายเหตุ
			ผลลัพธ์เชิง ปริมาณ	ผลลัพธ์เชิง คุณภาพ		ไตรมาส ๑ (ต.ค.-ธ.ค. ๖๐)	ไตรมาส ๒ (ม.ค.-มิ.ค. ๖๑)	ไตรมาส ๓ (เม.ย.-มิ.ย. ๖๑)	ไตรมาส ๔ (ก.ค.-ก.ย. ๖๑)	
โครงการหมู่บ้าน ตำบลคนดี ศรีสุพรรณ	เพื่อส่งเสริมให้มีคุณธรรม ๑๑ ประการ	มูลนิธิคนดี ศรีสุพรรณ/ หน่วยงานที่ เกี่ยวข้อง	๑๐ อำเภอ	ได้คนดี หมู่บ้าน ตำบล คนดีศรี สุพรรณ	-	✓				
โครงการรณรงค์ปลูกฝัง คุณธรรมจริยธรรมให้เกิดขึ้น ในสังคมทุกระดับ	เพื่อปลูกฝังคุณธรรม จริยธรรม	เทศบาล ตำบลเจดีย์	ประชาชน ทุกคนใน ตำบล	ประชาชนทุก คนในตำบล คุณธรรม จริยธรรม	-	✓				
โครงการพัฒนาวัดเป็นแหล่ง ท่องเที่ยวเพื่อเตรียมความ พร้อมเข้าสู่ประชาคมอาเซียน	พัฒนาวัดเป็นแหล่ง ท่องเที่ยว		วัด ๕๐๐ วัด		-	✓				
โครงการศาสนารวมใจ ก้าวไป อาเซียน	เพื่อพัฒนาวัดเป็นสถานที่ ท่องเที่ยว	สงฆ์ พุทธ ศาสนา และ หน่วยงานที่ เกี่ยวข้อง		วัดที่สะอาด	-		✓			
โครงการจัดงานประเพณี ทำบุญซึกพระและตักบาตร กลางน้ำ	อนุรักษ์ประเพณีที่ดีงาม	ทต.บ้าน แหลม	ประชาชน ร่วมกิจกรรม ๑,๐๐๐ คน	ประเพณีที่ดี งามได้รับการ อนุรักษ์	-	✓				
โครงการโรงเรียนคุณธรรม ชั้นนำ	เพื่อส่งเสริมให้ รร. เป็น ต้นแบบด้านคุณธรรม อย่างแก่หน่วยงานอื่นๆ	ร.ร.อนุบาล พระบรม ราชานุสรณ์ ดอนเจดีย์		ได้ รร.ต้นแบบ ด้านคุณธรรม				✓		

ยุทธศาสตร์/โครงการ	วัตถุประสงค์ ของโครงการ	หน่วยงานที่ รับผิดชอบ	เป้าหมาย		งบประมาณ ที่ใช้	ปีงบประมาณ ๒๕๖๑				หมายเหตุ
			ผลลัพธ์เชิง ปริมาณ	ผลลัพธ์เชิง คุณภาพ		ไตรมาส ๑ (ต.ค.-ธ.ค. ๖๐)	ไตรมาส ๒ (ม.ค.-มิ.ค. ๖๑)	ไตรมาส ๓ (เม.ย.-มิ.ย. ๖๑)	ไตรมาส ๔ (ก.ค.-ก.ย. ๖๑)	
โครงการ “ครูดี มีสุข ตามรอยพระบาท” กิจกรรมที่ ๑ “๓๓๑๐ กุศล กรรมบถ ๑๐ บุญกิริยาวัตถุ” กิจกรรมที่ ๒ อุปสมบทจาริก บุญแดนพุทธภูมิเฉลิม พระเกียรติ กิจกรรมที่ ๓ การฝึกอบรม ปฏิบัติธรรม(ปฏิบัติธรรมในวัน สวณะหรือสวดมนต์ไหว้พระ นั่งสมาธิทุกวัน เพื่อส่งเสริม การพัฒนาสุขภาพจิต	เพื่อพัฒนาคุณธรรมครู	สพ.สพ. เขต ๑/ บูรณาการ ร่วมกับ หน่วยงานที่ เกี่ยวข้อง	ครู จำนวน ๑,๕๓๖ คน		-	✓				
โครงการ “เด็กดี มีสุข ตามรอยพระบาท” กิจกรรมที่ ๑ กิจกรรม ๓ ธรรมก่อนเรียน ๙ พากเพียร คุณธรรม) เพื่อให้นักเรียนมี คุณธรรมจริยธรรม มีความ ภาคภูมิใจในความเป็นไทย และสามารถดำรงชีวิตได้อย่าง พอเพียง	เพื่อให้เด็กเรียนมีคุณธรรม จริยธรรม มีความ ภาคภูมิใจในความเป็นไทย	สพ.สพ. เขต ๑/ บูรณาการ ร่วมกับ หน่วยงานที่ เกี่ยวข้อง	นร. จำนวน ๒๒,๓๑๔ คน		-	✓				

ยุทธศาสตร์/โครงการ	วัตถุประสงค์ ของโครงการ	หน่วยงานที่ รับผิดชอบ	เป้าหมาย		งบประมาณ ที่ใช้	ปีงบประมาณ ๒๕๖๑				หมายเหตุ
			ผลลัพธ์เชิง ปริมาณ	ผลลัพธ์เชิง คุณภาพ		ไตรมาส ๑ (ต.ค.-ธ.ค. ๖๐)	ไตรมาส ๒ (ม.ค.-มี.ค. ๖๑)	ไตรมาส ๓ (เม.ย.-มิ.ย. ๖๑)	ไตรมาส ๔ (ก.ค.-ก.ย.๖๑)	
กิจกรรมที่ ๒ แข่งขันสวดมนต์ หมู่ตามแบบฉบับ พระธรรมทูตอิมงคล กิจกรรมที่ ๓ ปฏิบัติธรรม “วันธรรมสวนะ”(จัดทำ ปฏิทินปฏิบัติธรรมวันธรรม สวนะ “แต่งขาวเข้าวัด” ปฏิบัติธรรมในวันธรรมสวน หรือสวดมนต์ให้พระ นิ่ง สมาธิทุกวันศุกร์ของสัปดาห์ ของสัปดาห์	เพื่อส่งเสริมคุณธรรม จริยธรรม	สพ.สพ. เขต ๑/ บูรณาการ ร่วมกับ หน่วยงานที่ เกี่ยวข้อง	นร. จำนวน ๒๒,๙๑๔ คน		-	✓				

ยุทธศาสตร์/โครงการ	วัตถุประสงค์ ของโครงการ	หน่วยงานที่ รับผิดชอบ	เป้าหมาย		งบ ประมาณ ที่ใช้	ปีงบประมาณ ๒๕๖๐				หมายเหตุ
			ผลลัพธ์เชิง ปริมาณ	ผลลัพธ์เชิง คุณภาพ		ไตรมาส ๑ (ต.ค.-ธ.ค. ๖๐)	ไตรมาส ๒ (ม.ค.-มิ.ค. ๖๑)	ไตรมาส ๓ (เม.ย.-มิ.ย. ๖๑)	ไตรมาส ๔ (ก.ค.-ก.ย.๖๑)	
โครงการพัฒนาสื่อปลอดภัย และสร้างสรรค์	เพื่อเสริมสร้างสัมพันธภาพของ สังคม โดยใช้มิติทาง วัฒนธรรมในการสร้าง กระบวนการเรียนรู้ ควบคู่ การนำไปปฏิบัติ และ เผยแพร่ขยายผลให้กับ เพื่อน ครอบครัว ชุมชน	สวจ. สุพรรณบุรี/ วัด/บูรณา การ หน่วยงานที่ เกี่ยวข้อง	เยาวชนเข้า ร่วมค่าย เยาวชน อาสาสมัคร เผ่ากระวังทาง วัฒนธรรม ๑๒๐ คน	การขับเคลื่อน การสร้าง ภูมิคุ้มกันของ สังคมในมิติ ทางวัฒนธรรม ประสบ ผลสำเร็จตาม วัตถุประสงค์	๓๓,๐๐๐	✓				
โครงการจัดนิทรรศการเฉลิม พระเกียรติสมเด็จพระ เจ้าอยู่หัว รัชกาลที่ ๑๐ ที่มี ต่อจังหวัดสุพรรณบุรี	เพื่อเฉลิมพระเกียรติ สมเด็จพระเจ้าอยู่หัว รัชกาลที่ ๑๐ ที่มีต่อจังหวัด สุพรรณบุรี ด้านการเกษตร การนำเศรษฐกิจพอเพียง มาใช้ และงานด้านศาสนา ศิลปะและวัฒนธรรม	สวจ. สุพรรณบุรี/ วัด/บูรณา การ หน่วยงานที่ เกี่ยวข้อง	๓ ครั้ง	นิทรรศการ เฉลิมพระ เกียรติสมเด็จพระ เจ้าอยู่หัว ฯได้รับการ เผยแพร่ ให้ ประชาชน พลกนิกร	๕๐,๐๐๐	✓				
โครงการศูนย์วัฒนธรรม เฉลิมราช	เพื่อพัฒนาเครือข่ายศูนย์ วัฒนธรรมเฉลิมราช ต่อเนื่องให้เป็นแหล่ง เรียนรู้ทางวัฒนธรรมของ ชุมชน และมีการสืบสาน ถ่ายทอด ต่อยอด สร้างสรรค์มรดกภูมิ ปัญญาทางวัฒนธรรม	สวจ. สุพรรณบุรี/ วัด/บูรณา การ หน่วยงานที่ เกี่ยวข้อง	๒ แห่ง	การบริหาร จัดการศูนย์ วัฒนธรรม เฉลิมราชใน จังหวัด สุพรรณบุรี สามารถ บริหารจัดการ ได้อย่างมี ประสิทธิภาพ ประสิทธิผล	๒๐๐,๐๐๐	✓				

ยุทธศาสตร์/โครงการ	วัตถุประสงค์ของโครงการ	หน่วยงานที่รับผิดชอบ	เป้าหมาย		งบประมาณที่ใช้	ปีงบประมาณ ๒๕๖๐				หมายเหตุ
			ผลลัพธ์เชิงปริมาณ	ผลลัพธ์เชิงคุณภาพ		ไตรมาส ๑ (ต.ค.-ธ.ค. ๖๐)	ไตรมาส ๒ (ม.ค.-มี.ค. ๖๑)	ไตรมาส ๓ (เม.ย.-มิ.ย. ๖๑)	ไตรมาส ๔ (ก.ค.-ก.ย.๖๑)	
โครงการอบรมเชิงปฏิบัติการเพื่อถ่ายทอดภูมิปัญญาทางวัฒนธรรม "เพลงอีแซว"	เพื่อเผยแพร่มรดกทางภูมิปัญญาทางวัฒนธรรม "เพลงอีแซว" ให้เป็นที่รู้จักเพิ่มขึ้น	สวจ. สุพรรณบุรี/ วิทยาลัยการ หน่วยงานที่เกี่ยวข้อง	๓๕๐ คน	มรดกทางภูมิปัญญาทางวัฒนธรรมของจังหวัดสุพรรณบุรี ได้รับการสืบสานสืบทอดไป	๔๐๐,๐๐๐	✓				
โครงการส่งเสริมเยาวชนสู่การท่องเที่ยวหมู่บ้านวัฒนธรรมสร้างสรรค์	เพื่อพัฒนาสร้างสรรค์ภูมิปัญญาท้องถิ่น ทนทางวัฒนธรรมมาสร้างประโยชน์เพิ่มมูลค่า ประโยชน์แก่ชุมชนสังคม ท้องถิ่นเกิดความยั่งยืน	สวจ. สุพรรณบุรี/ วิทยาลัยการ หน่วยงานที่เกี่ยวข้อง	๒๐๐ คน	เยาวชนที่เข้าร่วมโครงการมีความรู้ ความเข้าใจในวิถีชีวิตชุมชน ตระหนักถึงคุณค่าของมรดกของภูมิปัญญาท้องถิ่น	๖๐,๐๐๐	✓				
โครงการชุมชนต้นแบบสืบสานมรดกภูมิปัญญาทางวัฒนธรรมสู่เศรษฐกิจสร้างสรรค์	เพื่อนำเสนอโครงการของแต่ละชุมชนในการนำมรดกภูมิปัญญาทางวัฒนธรรมมาพัฒนาต่อยอดให้เกิดเป็นผลิตภัณฑ์ การบริการ หรือการแสดงออกทางวัฒนธรรมเชิงวัฒนธรรม	สวจ. สุพรรณบุรี/ วิทยาลัยการ หน่วยงานที่เกี่ยวข้อง		มรดกทางภูมิปัญญาได้รับการสืบทอด	๑๐๐,๐๐๐	✓				

ยุทธศาสตร์/โครงการ	วัตถุประสงค์ของโครงการ	หน่วยงานที่รับผิดชอบ	เป้าหมาย		งบประมาณที่ใช้	งบ	ไตรมาส ๑ (ต.ค.-ธ.ค. ๕๔)	ไตรมาส ๒ (ม.ค.-มี.ค. ๖๐)	ไตรมาส ๓ (เม.ย.-มิ.ย. ๖๐) ✓	ไตรมาส ๔ (ก.ค.-ก.ย. ๖๐)	หมายเหตุ
			ผลลัพธ์เชิงปริมาณ	ผลลัพธ์เชิงคุณภาพ							
โครงการท่องเที่ยวเชิงวัฒนธรรมชุมชน	เพื่อพัฒนาศักยภาพบุคลากร เจ้าหน้าที่ของสำนักงานวัฒนธรรมจังหวัดสุพรรณบุรีให้มีความรู้ ความสามารถ วัฒนธรรม จริยธรรม นำมาประยุกต์ใช้ในการพัฒนาตนเอง	สวจ. สุพรรณบุรี/วัด/บูรณาการ หน่วยงานที่เกี่ยวข้อง	๓๐ คน	ศักยภาพ บุคลากร สนง.วจจ.เพิ่มสูงขึ้นสามารถปฏิบัติงานได้อย่างมีประสิทธิภาพ เกิดประสิทธิภาพ	๓๐,๐๐๐						
โครงการฟื้นฟูวิถีชีวิตกะเหรี่ยง	เพื่ออนุรักษ์และสืบสานวัฒนธรรมและประเพณีอันดีงามให้คงอยู่ต่อไป และสืบทอดสู่ลูกหลานมิให้สูญหายไปจากชนเผ่ากะเหรี่ยง	สวจ. สุพรรณบุรี/วัด/บูรณาการ หน่วยงานที่เกี่ยวข้อง	๒๐๐ คน	วัฒนธรรมและประเพณีชาว การอนุรักษ์ และเผยแพร่ ให้แก่เด็ก เยาวชนและประชาชนใน อำเภอด่านช้าง กตุ้ม จังหวัด ใกล้เคียง และประชาชน	๑๓๐,๐๐๐ ✓						



ยุทธศาสตร์/โครงการ	วัตถุประสงค์ ของโครงการ	หน่วยงานที่ รับผิดชอบ	เป้าหมาย		งบ ประมาณ ที่ใช้	ปีงบประมาณ ๒๕๖๐			หมายเหตุ
			ผลลัพธ์เชิง ปริมาณ	ผลลัพธ์เชิง คุณภาพ		ไตรมาส ๑ (ต.ค.-ธ.ค. ๕๙)	ไตรมาส ๒ (ม.ค.-มิ.ค. ๖๐)	ไตรมาส ๓ (เม.ย.-มิ.ย. ๖๐)	
โครงการถนนสายวัฒนธรรม จังหวัดสุพรรณบุรี ปีงบประมาณ พ.ศ. ๒๕๖๑	เพื่อส่งเสริมให้เกิดพื้นที่ หรือเส้นทางทางวัฒนธรรมที่ สะท้อนเอกลักษณ์ และ อัตลักษณ์ทางวัฒนธรรม ในท้องถิ่นที่โดดเด่น ออกมาให้เห็นอย่างเป็น รูปธรรม และเปิดพื้นที่	สวจ. สุพรรณบุรี/ วัด/บูรณา การ หน่วยงานที่ เกี่ยวข้อง	๕๐,๐๐๐ คน	ประชาชนชาว จ.สุพรรณบุรีมี ถนนสาย วัฒนธรรมที่ สะท้อน เอกลักษณ์ และอัตลักษณ์ ทางวัฒนธรรม ในท้องถิ่นที่ โดดเด่น ออกมาให้เห็น อย่างเป็น รูปธรรม	๓,๐๐๐,๐๐๐	✓			
โครงการดูแลรักษา โบราณสถานล้ำค่า	เพื่อรักษาบรรดกทาง ศิลปวัฒนธรรมคงอยู่ อย่างยั่งยืน	สวจ. สุพรรณบุรี/ วัด/บูรณา การ หน่วยงานที่ เกี่ยวข้อง	๑๐ อำเภอ	โบราณสถาน ในพื้นที่ของ จ.สุพรรณบุรี ได้รับการดูแล รักษา	๑๕,๐๐๐	✓			
โครงการชุมชนคุณธรรมน้อม นำหลักปรัชญาของเศรษฐกิจ พอเพียง	เพื่อให้ชุมชนสามารถนำ หลักปรัชญาของเศรษฐกิจ พอเพียง ไปใช้ใน ชีวิตประจำวัน	สวจ. สุพรรณบุรี/ วัด/บูรณา การ หน่วยงานที่ เกี่ยวข้อง	๑๐ อำเภอ		๓๒๐,๐๐๐.	✓			

ยุทธศาสตร์/โครงการ	วัตถุประสงค์ ของโครงการ	หน่วยงานที่ รับผิดชอบ	เป้าหมาย		งบประมาณ ที่ใช้	ปีงบประมาณ ๒๕๖๐				หมายเหตุ
			ผลลัพธ์เชิง ปริมาณ	ผลลัพธ์เชิง คุณภาพ		ไตรมาส ๑ (ต.ค.-ธ.ค. ๕๕)	ไตรมาส ๒ (ม.ค.-มิ.ค. ๖๐)	ไตรมาส ๓ (เม.ย.-มิ.ย. ๖๐)	ไตรมาส ๔ (ก.ค.-ก.ย. ๖๐)	
กิจกรรมค่ายคุณธรรม สร้างวินัย ด้านภัย ยาเสพติด ดำรงชีวิตด้วยวิถี ประชาธิปไตย	เพื่อให้ผู้เข้ารับการอบรม มีคุณธรรม จริยธรรม ระเบียบวินัย นำความรู้ ที่ได้รับไปประยุกต์ใช้ใน ชีวิตได้อย่างมีความสุข	กศน.อำเภอ สามชุก	๑๐๐ คน	เข้ารับการอบรมมี คุณธรรม จริยธรรม ระเบียบวินัย นำ ความรู้ที่ได้รับไป ประยุกต์ใช้ในชีวิตได้ อย่างมีความสุข	๒๖,๘๐๐	/				
กิจกรรมเสริมสร้าง อุดมการณ์รักชาติ ศาสนา พระมหากษัตริย์	เพื่อให้ผู้เข้ารับการอบรม มีคุณธรรม อุดมการณ์ รักชาติ ศาสนา พระมหากษัตริย์ และ นำความรู้ไปประยุกต์ใช้ ในชีวิตประจำวัน	กศน.อำเภอ สามชุก	๑๐๐ คน	เข้ารับการอบรมมี คุณธรรม อุดมการณ์ รักชาติ ศาสนา พระมหากษัตริย์ และนำความรู้ไป ประยุกต์ใช้ใน ชีวิตประจำวัน	๒๓,๐๐๐	/				
กิจกรรมพัฒนาบุคลากร ส่งเสริมคุณธรรมนำ เทคโนโลยีดิจิทัล	เพื่อให้บุคลากรมี คุณธรรมจริยธรรมใน การปฏิบัติงาน สามารถ ใช้เทคโนโลยีดิจิทัลได้	กศน.อำเภอ สามชุก	๑๒๐ คน	นศ.กศน.คุณธรรม จริยธรรมและ สามารถนำไปใช้ใน ชีวิตประจำวัน	๓๕,๐๐๐	/				

ยุทธศาสตร์/โครงการ	วัตถุประสงค์ ของโครงการ	หน่วยงานที่ รับผิดชอบ	เป้าหมาย		งบ ประมาณ ที่ใช้	ปีงบประมาณ ๒๕๖๐			หมายเหตุ
			ผลลัพธ์เชิง ปริมาณ	ผลลัพธ์เชิง คุณภาพ		ไตรมาส ๑ (ต.ค.-ธ.ค. ๕๙)	ไตรมาส ๒ (ม.ค.-มิ.ค. ๖๐)	ไตรมาส ๓ (เม.ย.-มิ.ย. ๖๐)	
โครงการลูกเสือ มีคุณธรรม นำความรู้	๑.เพื่อให้ให้นักศึกษา มีความรู้ ความเข้าใจ ใน เรื่องกิจกรรมลูกเสือ ๒.เพื่อให้ให้นักศึกษา สามารถนำกระบวนการ ลูกเสือไปใช้ในการ ดำเนินชีวิตประจำวันได้	กศน.อำเภอ บางปลาหมอ	๑๕๐ คน	นักศึกษาร้อยละ ๘๐ ที่เข้าร่วม โครงการมีความรู้ เข้าใจ ด้านทักษะ ชีวิตลูกเสือ และนำไปปฏิบัติตน/ ใช้เป็นแนวทางใน การดำเนิน ชีวิตประจำวัน	๘๑,๑๗๐.-	✓			