

ส่วนที่ ๒

ข้อมูลด้านทรัพยากรบุคคล องค์การสวนสัตว์

การจัดทำแผนยุทธศาสตร์การบริหารทรัพยากรบุคคล องค์การสวนสัตว์ พ.ศ. ๒๕๕๙ - ๒๕๖๔ จำเป็นต้องศึกษาโครงสร้างองค์กร และทรัพยากรบุคคลขององค์การสวนสัตว์ ดังนี้

๑. โครงสร้างองค์กร
๒. ข้อมูลทรัพยากรบุคคลขององค์การสวนสัตว์

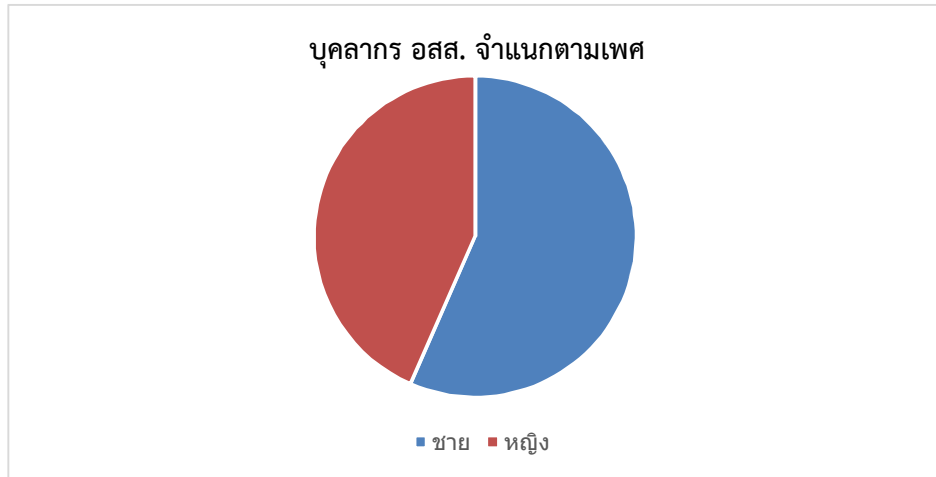
๑. โครงสร้างองค์กร

การศึกษาโครงสร้างองค์กรขององค์การสวนสัตว์ พบว่า องค์การสวนสัตว์มีรูปแบบโครงสร้างองค์กรตามพื้นที่ ตามภูมิภาคของประเทศ แบ่งเป็น ๙ สำนัก ๑ สถาบัน ๗ สวนสัตว์ และ ๑ โครงการ ได้แก่

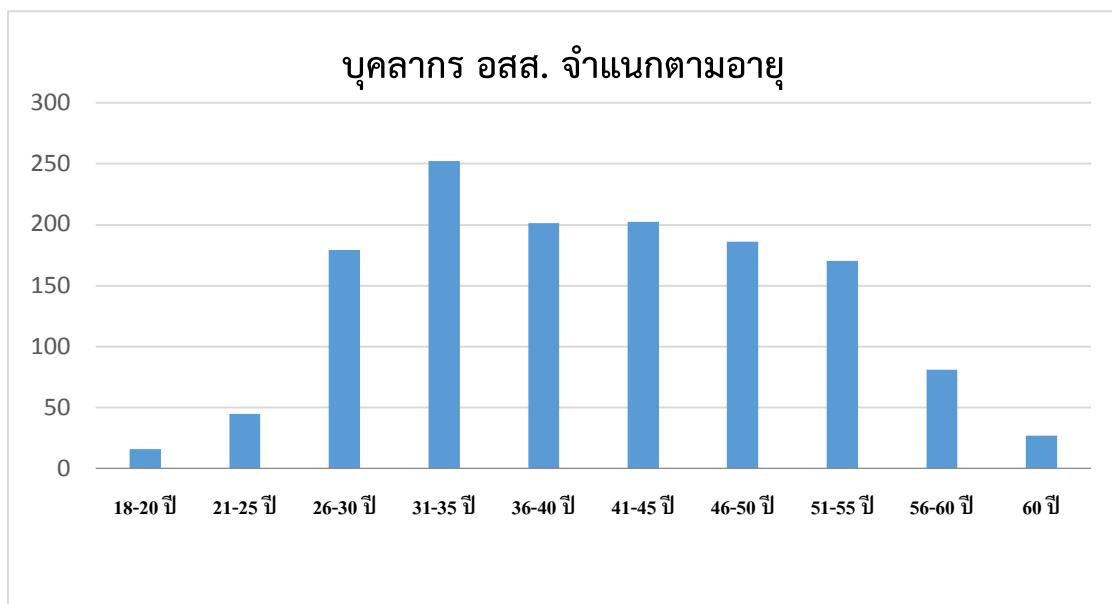
๑. สำนักตรวจสอบ
๒. สำนักบริหารงานกลาง
๓. สำนักการเงินและทรัพย์สิน
๔. สำนักยุทธศาสตร์และแผน
๕. สำนักกฎหมาย
๖. สำนักอนุรักษ์และวิจัย
๗. สำนักพัฒนาธุรกิจ
๘. สำนักเทคโนโลยีสารสนเทศ
๙. สำนักบริหารทรัพยากรบุคคล
๑๐. สถาบันการจัดการสวนสัตว์
๑๑. สวนสัตว์ดุสิต
๑๒. สวนสัตว์เปิดเขาเขียว
๑๓. สวนสัตว์เชียงใหม่
๑๔. สวนสัตว์นครราชสีมา
๑๕. สวนสัตว์สงขลา
๑๖. สวนสัตว์อุบลราชธานี
๑๗. สวนสัตว์ขอนแก่น
๑๘. โครงการคชอาณาจักรสุรินทร์

บุคลากรจำแนกเป็น ๒ สายงาน คือ สายงานหลัก คือ สายงานวิชาชีพด้านสวนสัตว์ และสายงานสนับสนุน ได้แก่ สายงานบริหารทั่วไป สายงานธุรกิจ สายงานกฎหมาย สายงานทรัพยากรบุคคล สายงานยุทธศาสตร์และงบประมาณ สายงานศึกษาและวิจัย สายงานประชาสัมพันธ์ และสายงานด้านเทคโนโลยีสารสนเทศ (ข้อมูล ณ วันที่ ๖ สิงหาคม ๒๕๕๘)

บุคลากรจำแนกตามเพศ แบ่งเป็นเพศชาย จำนวน ๕๘๖ คน คิดเป็นร้อยละ ๕๖.๕๗ เพศหญิง จำนวน ๔๕๐ คน คิดเป็นร้อยละ ๔๓.๔๓



เมื่อจำแนกตามกลุ่มอายุ พบว่า ส่วนใหญ่อยู่ในกลุ่มอายุ ๓๑ - ๓๕ ปี จำนวน ๒๕๒ คน คิดเป็นร้อยละ ๑๘.๕๒ รองลงมาคือ ช่วงอายุ ๔๑ - ๔๕ ปี และ ช่วงอายุ ๓๖ - ๔๐ ปี และ คิดเป็นร้อยละ ๑๔.๘๕ และ ร้อยละ ๑๔.๗๘ ตามลำดับ โดยพนักงานองค์การสวนสัตว์มีอายุเฉลี่ย ๓๖.๕ ปี ทั้งนี้ เมื่อพิจารณาตามโครงสร้างอายุ พบว่า พนักงานที่มีช่วงอายุ ๕๑ - ๕๕ ปี มีจำนวน ๑๗๐ คน คิดเป็นร้อยละ ๑๒.๕๐ และ ช่วงอายุ ๕๖ - ๖๐ ปี มีจำนวน ๘๑ คน คิดเป็นร้อยละ ๕.๙๕ ซึ่งจำเป็นต้องมีการพัฒนาบุคลากรให้มีความรู้ ความเชี่ยวชาญ เพื่อทดแทนบุคลากรที่จะเกษียณอายุราชการในช่วง ๕ ปีข้างหน้า ต่อไป



สำหรับข้อมูลการเคลื่อนไหวด้านกำลังคน พบว่า ในปีงบประมาณ พ.ศ. ๒๕๕๙ จำนวน ๑๖ คน ปีงบประมาณ พ.ศ. ๒๕๖๐ จำนวน ๑๕ คน ปีงบประมาณ พ.ศ. ๒๕๖๑ จำนวน ๖ คน ปีงบประมาณ พ.ศ. ๒๕๖๒ จำนวน ๑๘ คน และปีงบประมาณ พ.ศ. ๒๕๖๓ จำนวน ๒๕ คน

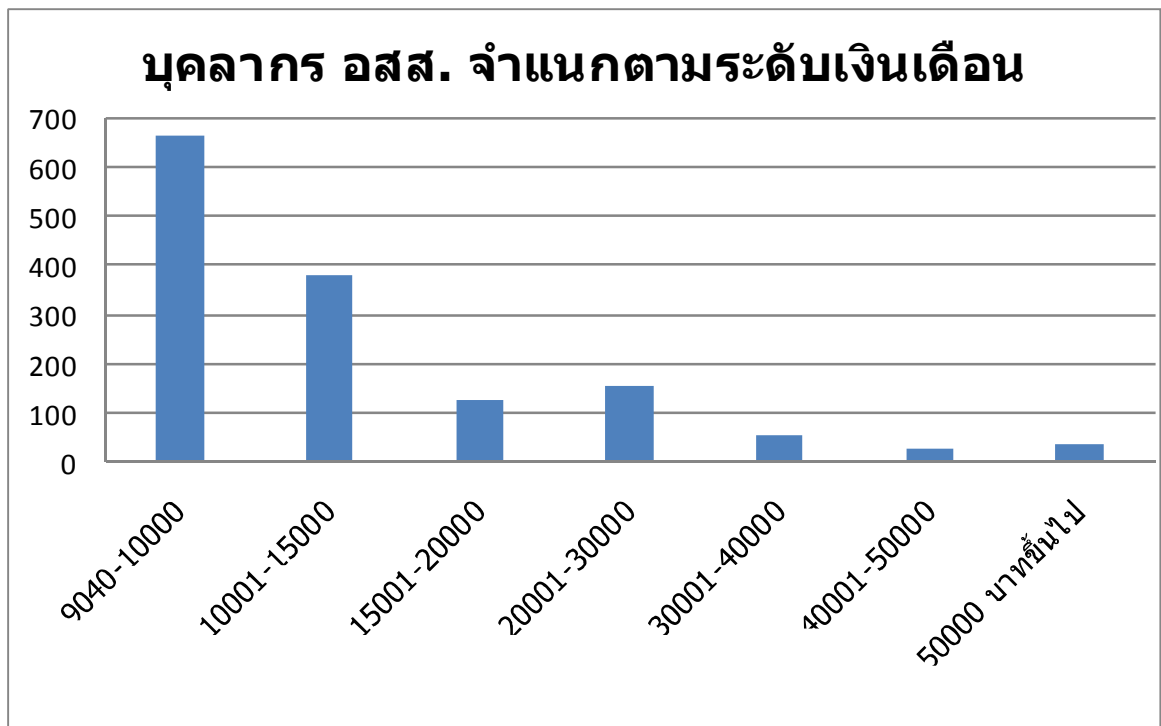
| ตำแหน่งปัจจุบัน | จำนวน (คน) | | | | |
|-------------------------|----------------------|----------------------|----------------------|----------------------|----------------------|
| | ปีงบประมาณ พ.ศ. ๒๕๕๙ | ปีงบประมาณ พ.ศ. ๒๕๖๐ | ปีงบประมาณ พ.ศ. ๒๕๖๑ | ปีงบประมาณ พ.ศ. ๒๕๖๒ | ปีงบประมาณ พ.ศ. ๒๕๖๓ |
| นักบริหาร ๑๐ | ๑ | | | | |
| นักบริหาร ๙ ผอ. สำนัก | ๑ | | | ๓ | |
| นักบริหาร ๙ ผอ.สวนสัตว์ | ๑ | | | | |
| นักบริหาร ๖ - ๘ | | ๔ | | ๑ | ๔ |
| พนักงานการเงิน | | ๑ | ๑ | | ๔ |
| พนักงานบำรุงสัตว์ | ๕ | ๔ | ๒ | ๕ | ๒ |
| พ.ภูมิทัศน์-พืชสวน | ๔ | ๒ | | ๖ | ๖ |
| ช่างโยธา | ๓ | | ๑ | | ๓ |
| พ.โภชนาการสัตว์ | ๒ | | | | ๑ |
| ช่างบริการ | | ๑ | | | |
| พ.รักษาความปลอดภัย | ๑ | ๓ | ๑ | | |
| พ. พัสดุ | | | ๑ | | |
| พ.ธุรการ | | | | ๑ | ๑ |
| พ.ขับรถ | | | | ๒ | ๒ |
| นักวิทยาศาสตร์สวนสัตว์ | | | | | ๑ |
| รวม | ๑๘ | ๑๕ | ๖ | ๑๘ | ๒๕ |

เมื่อพิจารณาข้อมูลบุคลากรจำแนกตามระดับการศึกษา พบว่า ส่วนใหญ่จบการศึกษาระดับปริญญาตรี จำนวน ๕๒๐ คน คิดเป็นร้อยละ ๕๐.๑๙ รองลงมาจบการศึกษาระดับมัธยมศึกษาตอนต้น จำนวน ๑๗๓ คน คิดเป็นร้อยละ ๑๖.๖๙ และประกาศนียบัตรชั้นสูง จำนวน ๑๑๕ คน และจบการศึกษาระดับมัธยมศึกษาตอนปลาย จำนวน ๑๑๑ คน คิดเป็นร้อยละ ๑๑.๑๐ และร้อยละ ๑๐.๗๑ ตามลำดับ โดยมีพนักงานจบการศึกษาระดับปริญญาโท จำนวน ๕๙ คน และปริญญาเอก จำนวน ๔ คน คิดเป็นร้อยละ ๕.๖๙ และร้อยละ ๐.๓๙ ตามลำดับ

ทั้งนี้ เมื่อพิจารณาตามโครงสร้างระดับการศึกษา พบว่า มีบุคลากรที่จบการศึกษาระดับปริญญาตรีขึ้นไป มีจำนวน ๕๘๓ คน คิดเป็นร้อยละ ๕๖.๒๗ ซึ่งเอื้อต่อการพัฒนาให้มีความรู้ ความเชี่ยวชาญ และขับเคลื่อนองค์การสวนสัตว์ตามยุทธศาสตร์ที่กำหนดไว้ในอนาคตต่อไป



สำหรับด้านรายได้ พบว่า ส่วนใหญ่มีรายได้เพียง ๙,๐๔๐ - ๑๐,๐๐๐ บาท จำนวน ๖๖๖ คน คิดเป็นร้อยละ ๔๕.๙๐ รองลงมา มีรายได้ ๑๐,๐๐๑ - ๑๕,๐๐๐ บาท คิดเป็นร้อยละ ๒๖.๓๙ โดยมีเงินเดือน สูงกว่า ๓๐,๐๐๐ บาทต่อเดือน จำนวน ๑๒๒ คน คิดเป็นร้อยละ ๘.๔๑



ในส่วนของการฝึกอบรม พบว่า องค์การสวนสัตว์มีการพัฒนาบุคลากรอย่างต่อเนื่องและทั่วถึง โดยในปีงบประมาณ พ.ศ. ๒๕๕๘ มีโครงการฝึกอบรมต่างประเทศเพื่อเสริมสร้างความเชี่ยวชาญ จำนวน ๗ โครงการ มีบุคลากรเข้ารับการอบรม จำนวน ๗ คน และมีโครงการฝึกอบรมภายในประเทศ และการฝึกอบรมร่วมกับหน่วยงานภายนอก คิดเป็นบุคลากรที่เข้าร่วมโครงการทั้งสิ้น จำนวน ๑,๔๐๖ คน

ตาราง หลักสูตร/โครงการการฝึกอบรม ณ ต่างประเทศ ปีงบประมาณ พ.ศ. ๒๕๕๘

| ลำดับ | ชื่อหลักสูตร/โครงการ | สถานที่ | หมายเหตุ |
|-------|---|--|------------------|
| | อบรมต่างประเทศ | | |
| ๑ | สัมมนาเรื่องการพัฒนาแผนอนุรักษ์ละมั่ง | | สหภาพเมียนมาร์ |
| ๒ | ฝึกอบรมเทคนิคการสกัดฮอร์โมนจากมูลสัตว์ | สถาบันสมิธโซเนียน | สหรัฐอเมริกา |
| ๓ | ประชุมและเป็นวิทยากรบรรยายในการประชุม The ๔ th One Health Approach to Species | | ประเทศแอฟริกาใต้ |
| ๔ | และศึกษาดูงานด้านการวิจัยและอนุรักษ์สัตว์ป่า ประชุมเชิงปฏิบัติการ Bear Cub Care at Phnom Wildlife Rescue Centre | ราชอาณาจักรกัมพูชา | |
| ๕ | ศึกษาดูงาน ณ ประเทศญี่ปุ่น หลักสูตรกฎหมายปกครองสำหรับผู้บริหารระดับสูง (กปส.) | | ประเทศญี่ปุ่น |
| ๖ | อบรมเทคนิคทางพันธุกรรมศาสตร์ (Fluorescence in situ hybridization, FISH) | สถาบันวิจัยสัตว์ตระกูลลิง มหาวิทยาลัยเกียวโต | ประเทศญี่ปุ่น |
| ๗ | การจัดการฐานข้อมูลสัตว์ป่า | Point Defiance Zoo & Aquarium | สหรัฐอเมริกา |

๓. ความคิดเห็นเกี่ยวกับระบบบริหารทรัพยากรบุคคลขององค์การสวนสัตว์

กองทรัพยากรบุคคล องค์การสวนสัตว์ได้จัดทำแบบสอบถามความพึงพอใจด้านการบริหารทรัพยากรบุคคลจากพนักงานและลูกจ้างองค์การสวนสัตว์ จำนวน ๑,๑๑๘ ราย สรุปดังนี้

| ด้าน/หัวข้อ | ร้อยละ |
|---|--------------|
| ๑. ลักษณะการปฏิบัติงาน | ๗๔.๐๗ |
| ๑.๑ ท่านมีความรู้ความเข้าใจหน้าที่ความรับผิดชอบในการปฏิบัติงาน | ๗๔.๓๑ |
| ๑.๒ ท่านได้ใช้ความรู้ความสามารถอย่างเต็มที่ในการปฏิบัติงาน | ๗๖.๖๓ |
| ๑.๓ ท่านได้วางแผนในการปฏิบัติงานก่อนทุกครั้งที่จะปฏิบัติงานจริง | ๗๓.๓๗ |

| ด้าน/หัวข้อ | ร้อยละ |
|--|--------------|
| ๑.๔ งานที่ท่านปฏิบัติอยู่มีแบบแผนการปฏิบัติงานทำงานที่ชัดเจน | ๗๑.๙๘ |
| ๒. กระบวนการสื่อสารขององค์กร และระบบสารสนเทศด้าน HR | ๖๑.๗๒ |
| ๒.๑ ท่านได้รับข่าวสารขององค์กรสวนสัตว์ได้ทั่วถึง | ๖๑.๒๙ |
| ๒.๒ ท่านสามารถถึงระบบสารสนเทศด้าน HR (อินเทอร์เน็ตหรือระบบ LAN) | ๖๑.๕๖ |
| ๓. ระบบการประเมินผลการปฏิบัติงาน | ๖๓.๙๘ |
| ๓.๑ หลักเกณฑ์การประเมินผลการปฏิบัติงานมีความควบคุมชัดเจน | ๖๔.๖๔ |
| ๓.๒ ผู้บังคับบัญชาให้ความสำคัญเป็นธรรมในการประเมินผลในการปฏิบัติงาน | ๖๓.๓๓ |
| ๔. ด้านความก้าวหน้าในตำแหน่งหน้าที่การทำงานและการพัฒนาบุคลากร | ๖๙.๕๖ |
| ๔.๑ ท่านได้รับความก้าวหน้าในหน้าที่การงานที่ปฏิบัติ | ๖๘.๗๓ |
| ๔.๒ ท่านมีความรู้สึกความพึงพอใจในหน้าที่ที่รับผิดชอบในขณะนี้ | ๗๑.๓๒ |
| ๔.๓ ตำแหน่งที่ท่านได้รับมีความเหมาะสมและท้าทายความสามารถของท่าน | ๗๐.๔๗ |
| ๔.๔ ท่านได้รับการส่งเสริมให้ได้รับความรู้เพิ่มเติม เช่น การฝึกอบรม การไปดูงาน ฯลฯ | ๖๗.๗๕ |
| ๕. ความสัมพันธ์กับผู้บังคับบัญชา หรือ ผู้บริหารและเพื่อนร่วมงาน | ๗๐.๐๗ |
| ๕.๑ ท่านคิดว่าท่านสามารถเข้ากับเพื่อนร่วมงานของท่านได้ | ๗๘.๘๒ |
| ๕.๒ ท่านเป็นคนหนึ่งที่เพื่อนร่วมงานได้ให้ความไว้วางใจและสามารถปรึกษาท่านได้ทุกเรื่อง | ๗๑.๗๒ |
| ๕.๓ ผู้บังคับบัญชาหรือผู้บริหารให้คำปรึกษาแนะนำและชี้แจงปัญหาปฏิบัติงานให้ท่านทราบ | ๖๖.๘๒ |
| ๕.๔ เมื่อท่านมีปัญหาไม่ว่าเรื่องนั้น จะเป็นเรื่องงานหรือแม้กระทั่งเรื่องส่วนตัวผู้บังคับบัญชาหรือผู้บริหารเป็นผู้ที่ให้คำปรึกษาที่ดีที่สุด | ๖๒.๙๓ |
| ๖. ด้านเงินเดือน ค่าตอบแทนและสวัสดิการ | ๖๓.๖๒ |
| ๖.๑ ท่านคิดว่าเงินเดือนและค่าตอบแทนที่องค์กรสวนสัตว์ให้เหมาะสมสามารถและหน้าที่ที่ท่านได้รับมอบหมาย | ๕๕.๒๖ |
| ๖.๒ เมื่อมีการทำงานล่วงเวลาองค์กรสวนสัตว์จ่ายค่าล่วงเวลาอย่างเหมาะสม | ๖๒.๕๙ |
| ๖.๓ ท่านคิดว่าการปรับขึ้นเงินเดือนและค่าตอบแทนขององค์กรสวนสัตว์มีความเหมาะสม | ๕๙.๕๑ |
| ๖.๔ ค่ารักษาพยาบาล | ๖๘.๔๐ |
| ๖.๕ ค่าการศึกษาบุตร | ๖๘.๑๑ |
| ๖.๖ เงินกู้สวัสดิการ | ๖๗.๘๖ |
| ๗. การดำเนินงานเชิงรุกของฝ่ายบุคคล | ๕๗.๘๓ |
| ๗.๑ มีการสรรหาพนักงานให้ทุกหน่วยงานที่ต้องการ | ๕๙.๒๓ |
| ๗.๒ มีการจัดพนักงานเข้ารับการฝึกอบรม | ๖๑.๑๕ |
| ๗.๓ มีการประชาสัมพันธ์เสียงตามสาย | ๕๕.๑๐ |
| ๗.๔ มีการสร้างความปลอดภัยในการปฏิบัติงานของพนักงาน | ๕๕.๘๕ |
| ๘. การสร้างเสริมองค์กรแห่งความสุข (Happy Workplace) | ๖๑.๙๓ |
| ๘.๑ ท่านมีความรู้แห่งองค์กรแห่งความสุข | ๖๑.๑๔ |
| ๘.๒ ท่านมีความผูกพันในองค์กร | ๖๖.๖๖ |
| ๘.๓ สภาพแวดล้อมและบรรยากาศในการทำงาน | ๖๓.๙๒ |
| ๘.๔ ความสามัคคีในองค์กร | ๕๗.๗๕ |

| ด้าน/หัวข้อ | ร้อยละ |
|-----------------------------|--------|
| ๘.๕ ปัญหาสุขภาพ และสุขภาพใจ | ๖๐.๑๘ |

ในส่วนของความพึงพอใจด้านการบริหารทรัพยากรบุคคลจากพนักงานและลูกจ้างองค์การสวนสัตว์ ได้จัดทำแบบสอบถามความพึงพอใจ จำนวน ๗๑๑ ราย กำหนดเกณฑ์วัดระดับความพึงพอใจ ดังนี้

| | | |
|---------------------|---------|------------|
| ค่าเฉลี่ย ๔.๕๐-๕.๐๐ | หมายถึง | มากที่สุด |
| ค่าเฉลี่ย ๓.๕๐-๔.๔๙ | หมายถึง | มาก |
| ค่าเฉลี่ย ๒.๕๐-๓.๔๙ | หมายถึง | ปานกลาง |
| ค่าเฉลี่ย ๑.๕๐-๒.๔๙ | หมายถึง | น้อย |
| ค่าเฉลี่ย ๑.๐๐-๑.๔๙ | หมายถึง | น้อยที่สุด |

ผลการวิเคราะห์สรุปดังนี้

| หัวข้อ | ระดับความพึงพอใจ | | | | | ค่าเฉลี่ย | แปลผล |
|---|------------------|-----|---------|------|------------|-----------|---------|
| | มากที่สุด | มาก | ปานกลาง | น้อย | น้อยที่สุด | | |
| ๑. ระบบงานที่สำคัญต่างๆ | | | | | | | |
| ๑.๑ ประสิทธิภาพของระบบบริหารจัดการทรัพยากรบุคคลขององค์การสวนสัตว์ (Human Resource Management) | ๒๑ | ๑๕๒ | ๔๓๔ | ๘๐ | ๒๔ | ๓.๐๙ | ปานกลาง |
| ๑.๒ ประสิทธิภาพของระบบการพัฒนาบุคลากร (Human Resource Development) | ๒๒ | ๑๓๑ | ๔๑๙ | ๑๑๖ | ๒๓ | ๓.๐๑ | ปานกลาง |
| ๑.๓ ประสิทธิภาพของการจัดการสภาพสิ่งแวดล้อมในการทำงานของบุคลากร (Human Resource Environmental) | ๒๗ | ๑๔๓ | ๔๔๖ | ๗๗ | ๑๘ | ๓.๑๑ | ปานกลาง |
| ๑.๔ ประสิทธิภาพของการใช้ทรัพยากรบุคคลเพื่อให้เกิดประโยชน์ (Human Resource Utility) | ๒๑ | ๑๕๒ | ๔๐๕ | ๑๐๔ | ๒๙ | ๓.๐๔ | ปานกลาง |
| ๒. กระบวนการสื่อสารขององค์กร | | | | | | | |
| ๒.๑ ท่านได้รับข่าวสารขององค์การสวนสัตว์ได้ทั่วถึง | ๒๓ | ๑๕๒ | ๓๗๖ | ๑๒๓ | ๓๗ | ๓.๐๐ | ปานกลาง |

| หัวข้อ | ระดับความพึงพอใจ | | | | | ค่าเฉลี่ย | แปลผล |
|---|------------------|-----|---------|------|------------|-----------|---------|
| | มากที่สุด | มาก | ปานกลาง | น้อย | น้อยที่สุด | | |
| ๒.๒ ความสามารถในการติดต่อสื่อสารภายในองค์การที่รวดเร็วและฉับไว | ๑๙ | ๑๕๕ | ๓๗๓ | ๑๑๙ | ๔๕ | ๒.๙๗ | ปานกลาง |
| ๓. ระบบการประเมินผล | | | | | | | |
| ๓.๑ หลักเกณฑ์การประเมินผลการปฏิบัติงานมีความครอบคลุมชัดเจน | ๑๕ | ๑๕๘ | ๓๘๑ | ๑๑๗ | ๔๐ | ๒.๙๘ | ปานกลาง |
| ๓.๒ ผู้บังคับบัญชาให้ความสำคัญในธรรมเนียมการประเมินผลการปฏิบัติงาน | ๔๐ | ๑๙๓ | ๓๓๙ | ๘๙ | ๕๐ | ๓.๑๑ | ปานกลาง |
| ๔. การพัฒนาบุคลากร | | | | | | | |
| ๔.๑ ตำแหน่งที่ท่านได้รับมีความเหมาะสมและท้าทายความสามารถของท่าน | ๕๘ | ๓๒๑ | ๒๗๙ | ๔๑ | ๑๒ | ๓.๕๒ | มาก |
| ๔.๒ ท่านได้รับการส่งเสริมให้ได้รับความรู้เพิ่มเติม เช่น การฝึกอบรม การไปดูงาน ฯลฯ | ๓๗ | ๑๙๒ | ๓๒๖ | ๑๒๙ | ๒๗ | ๓.๑๑ | ปานกลาง |
| ๕. การจ้างงานและความก้าวหน้าในอาชีพ | | | | | | | |
| ๕.๑ คุณคิดว่าองค์การสวนสัตว์จะให้ความก้าวหน้าอาชีพของคุณได้มากน้อยเพียงใด | ๕๑ | ๒๔๓ | ๓๓๕ | ๖๓ | ๑๙ | ๓.๓๔ | ปานกลาง |
| ๕.๒ คุณคิดว่าองค์การสวนสัตว์เพิ่มศักยภาพในการทำงานของคุณมากน้อยเพียงใด | ๓๖ | ๒๔๘ | ๓๔๗ | ๖๔ | ๑๖ | ๓.๓๑ | ปานกลาง |
| ๖. สภาพแวดล้อมและบรรยากาศการทำงาน ทรัพยากรที่สนับสนุนการทำงานรวมถึงสัมพันธภาพกับเพื่อนร่วมงานและหัวหน้างาน | | | | | | | |
| ๖.๑ ความสะอาดในแผนกของท่าน | ๔๑ | ๒๔๘ | ๓๕๘ | ๕๒ | ๑๒ | ๓.๓๕ | ปานกลาง |
| ๖.๒ บรรยากาศในที่ทำงานของท่านเหมาะสมมากน้อยเพียงใด | ๓๙ | ๒๖๖ | ๓๔๔ | ๔๗ | ๑๕ | ๓.๓๗ | ปานกลาง |
| ๖.๓ ท่านคิดว่าท่านสามารถเข้ากับเพื่อนร่วมงานของท่านได้ | ๑๒๑ | ๓๘๑ | ๒๐๔ | ๕ | ๐ | ๓.๘๖ | มาก |
| ๖.๔ ท่านเป็นคนหนึ่งที่เพื่อนร่วมงานได้ให้ความไว้วางใจและสามารถปรึกษาท่านได้ทุกเรื่อง | ๕๘ | ๓๒๒ | ๓๑๒ | ๑๕ | ๔ | ๓.๕๘ | มาก |

| หัวข้อ | ระดับความพึงพอใจ | | | | | ค่าเฉลี่ย | แปลผล |
|--|------------------|-----|---------|------|------------|-----------|---------|
| | มากที่สุด | มาก | ปานกลาง | น้อย | น้อยที่สุด | | |
| ๖.๕ ผู้บังคับบัญชาหรือผู้บริหารให้คำปรึกษาแนะนำและชี้แจงปัญหาในการปฏิบัติงานให้ท่านทราบ | ๕๕ | ๒๖๒ | ๓๑๕ | ๕๗ | ๒๒ | ๓.๓๘ | ปานกลาง |
| ๖.๖ เมื่อท่านมีปัญหาไม่ว่าเรื่องนั้นจะเป็นเรื่องงานหรือแม้กระทั่งเรื่องส่วนตัวผู้บังคับบัญชาหรือผู้บริหารเป็นผู้ให้คำปรึกษาที่ดีที่สุด | ๕๓ | ๒๐๗ | ๓๒๕ | ๘๖ | ๔๐ | ๓.๒๐ | ปานกลาง |
| ๗. ระบบสารสนเทศด้าน HR | | | | | | | |
| ๗.๑ ศักยภาพของเทคโนโลยีในระบบสารสนเทศมีความเหมาะสมมากน้อยเพียงใด | ๒๔ | ๑๕๗ | ๓๗๖ | ๑๒๒ | ๓๒ | ๓.๐๒ | ปานกลาง |
| ๘. ผลตอบแทนและสิทธิประโยชน์ | | | | | | | |
| ๘.๑ ท่านคิดว่าการปรับขึ้นเงินเดือนและผลตอบแทนขององค์การสวนสัตว์มีความเหมาะสม | ๔๗ | ๑๔๑ | ๓๒๙ | ๑๒๓ | ๗๑ | ๒.๙๕ | ปานกลาง |
| ๘.๒ ค่ารักษาพยาบาล | ๙๖ | ๒๖๙ | ๒๘๐ | ๕๖ | ๑๐ | ๓.๕๔ | มาก |
| ๘.๓ ค่าการศึกษาบุตร | ๗๗ | ๒๒๘ | ๓๐๐ | ๗๘ | ๒๘ | ๓.๓๔ | ปานกลาง |
| ๘.๔ เงินกู้สวัสดิการ | ๖๔ | ๒๕๑ | ๒๙๔ | ๗๕ | ๒๗ | ๓.๓๕ | ปานกลาง |
| ๙. การดำเนินงานเชิงรุกของฝ่ายบุคคล | | | | | | | |
| ๙.๑ มีการสรรหาพนักงานให้ทุกหน่วยงานที่ต้องการ | ๒๑ | ๑๓๘ | ๓๕๓ | ๑๔๐ | ๕๙ | ๒.๘๙ | ปานกลาง |
| ๙.๒ มีการจัดพนักงานเข้ารับการฝึกอบรม | ๒๗ | ๑๕๒ | ๓๖๔ | ๑๓๑ | ๓๗ | ๓.๐๐ | ปานกลาง |
| ๙.๓ มีการประชาสัมพันธ์เสียงตามสาย | ๑๖ | ๑๒๙ | ๓๓๒ | ๑๓๔ | ๑๐๐ | ๒.๗๕ | ปานกลาง |
| ๙.๔ มีการสร้างความปลอดภัยในการปฏิบัติงานของพนักงาน | ๒๑ | ๑๔๓ | ๓๖๙ | ๑๑๖ | ๖๒ | ๒.๙๒ | ปานกลาง |