



แผนแม่บทส่งเสริมคุณธรรม
ของกระทรวงคมนาคม
ฉบับที่ ๑
(พ.ศ. ๒๕๖๐ - ๒๕๖๔)

คำนำ

สืบเนื่องจากรัฐบาลมีนโยบายที่ต้องพัฒนาประเทศให้สมดุลทั้งทางวัตถุและจิตใจควบคู่กันไป โดยให้ “คุณธรรมนำการพัฒนา” สร้างสังคมแห่งคุณธรรมตามแผนยุทธศาสตร์ชาติ ๒๐ ปี และโมเดลขับเคลื่อนประเทศไทย ๔.๐ คณะกรรมการส่งเสริมคุณธรรมแห่งชาติ จึงได้จัดทำแผนแม่บทส่งเสริมคุณธรรมแห่งชาติ ฉบับที่ ๑ (พ.ศ.๒๕๕๙ - ๒๕๖๔) โดยคณะรัฐมนตรีเห็นชอบในการประชุมคณะรัฐมนตรี เมื่อวันที่ ๑๒ กรกฎาคม ๒๕๕๙ และกำหนดให้หน่วยงานภาครัฐที่เกี่ยวข้องระดับกระทรวงและจังหวัด จัดทำแผนแม่บทส่งเสริมคุณธรรมของหน่วยงาน โดยนำยุทธศาสตร์และกลยุทธ์ในแผนแม่บทฯ ไปบรรจุไว้เป็นยุทธศาสตร์และกลยุทธ์หนึ่งในแผนแม่บทฯ ของหน่วยงาน เพื่อให้บุคลากรของหน่วยงานและผู้เกี่ยวข้องเกิดความเข้าใจและมีทิศทางที่จะดำเนินการตามแผนแม่บทฯ และส่งผลให้การขับเคลื่อนแผนแม่บทส่งเสริมคุณธรรมแห่งชาติประสบความสำเร็จตามเป้าหมายที่ตั้งไว้

คณะทำงานจัดทำแผนแม่บทส่งเสริมคุณธรรมกระทรวงคมนาคม จึงได้พิจารณาจัดทำแผนแม่บทส่งเสริมคุณธรรมของกระทรวงคมนาคม ฉบับที่ ๑ (พ.ศ.๒๕๖๐ - ๒๕๖๔) ขึ้น และหวังเป็นอย่างยิ่งว่าแผนแม่บทฉบับนี้จะเป็นกรอบและทิศทางในการดำเนินงานด้านส่งเสริมคุณธรรมของส่วนราชการในสังกัดกระทรวงคมนาคม เพื่อส่งเสริมคุณธรรมร่วมกันอย่างมีประสิทธิภาพ และตอบสนองนโยบายของรัฐบาล รวมทั้งสอดคล้องกับแผนแม่บทส่งเสริมคุณธรรมแห่งชาติ ฉบับที่ ๑ (พ.ศ.๒๕๕๙ - ๒๕๖๔)

คณะทำงานจัดทำแผนแม่บทส่งเสริมคุณธรรมกระทรวงคมนาคม

กรกฎาคม ๒๕๖๐

สารบัญ

หน้า

บทที่ ๑	สถานภาพทั่วไปและข้อมูลพื้นฐานการส่งเสริมคุณธรรม	
๑.๑	สถานการณ์การเปลี่ยนแปลงของสังคมที่มีผลต่อการส่งเสริมคุณธรรม	๑
๑.๒	การสำรวจสถานการณ์คุณธรรมของสังคมไทย	๒
บทที่ ๒	การประเมินสถานภาพด้านการส่งเสริมคุณธรรมของกระทรวงคมนาคม	
๒.๑	โครงสร้างของส่วนราชการกระทรวงคมนาคม	๕
๒.๒	ภารกิจ อำนาจหน้าที่ ของกระทรวงคมนาคม และหน่วยงานในสังกัด	๕
๒.๓	การวิเคราะห์สภาพแวดล้อมภายในและภายนอกที่มีผลกระทบต่อส่งเสริมคุณธรรม	๗
บทที่ ๓	วิสัยทัศน์ พันธกิจ และยุทธศาสตร์การส่งเสริมคุณธรรม	
๓.๑	วิสัยทัศน์	๑๔
๓.๒	เป้าประสงค์	๑๔
๓.๓	พันธกิจ	๑๔
๓.๔	ยุทธศาสตร์การส่งเสริมคุณธรรม	๑๔
บทที่ ๔	แผนงานและโครงการพัฒนาตามยุทธศาสตร์การส่งเสริมคุณธรรมในแต่ละด้าน	
ยุทธศาสตร์ที่ ๑	วางระบบรากฐานการเสริมสร้างคุณธรรมในสังคมไทย	๑๖
ยุทธศาสตร์ที่ ๒	สร้างความเข้มแข็งในระบบการบริหารจัดการด้านการส่งเสริมคุณธรรมให้เป็นเอกภาพ	๑๗
ยุทธศาสตร์ที่ ๓	สร้างเครือข่ายความร่วมมือในการส่งเสริมคุณธรรม	๑๘
ยุทธศาสตร์ที่ ๔	ส่งเสริมให้ประเทศไทยเป็นแบบอย่างด้านคุณธรรมในประชาคมอาเซียนและประชาคมโลก	๑๘
	ตารางแสดง ภาพรวมของโครงการและกิจกรรมส่งเสริมคุณธรรม (พ.ศ.๒๕๖๐ – ๒๕๖๔)	๑๙
บทที่ ๕	แนวทางการติดตามประเมินผลการส่งเสริมคุณธรรมในกระทรวงคมนาคม	
๕.๑	แผนผังขั้นตอนการดำเนินงาน	๓๙
๕.๒	ตัวชี้วัดผลสำเร็จของการส่งเสริมคุณธรรม	๔๐



บทที่ ๑

สถานภาพทั่วไปและข้อมูลพื้นฐานการส่งเสริมคุณธรรม

๑.๑ สถานการณ์การเปลี่ยนแปลงของสังคมที่มีผลต่อการส่งเสริมคุณธรรม

๑) การเข้าสู่ประชาคมอาเซียน รัฐบาลได้ให้ความสำคัญกับการเข้าสู่ประชาคมอาเซียน โดยมีจุดมุ่งหมายเพื่อนำประเทศไทยไปสู่การเป็นประชาคมอาเซียนที่สมบูรณ์ เมื่อเปิดเสรีด้านต่าง ๆ การไปมาระหว่างประเทศจึงเป็นเรื่องง่าย ปัญหาที่จะตามมาคือ ผู้ก่อการร้าย แรงงานเถื่อน อาชญากรรมข้ามชาติ ค้ามนุษย์ และยาเสพติด ปัญหาเหล่านี้จะกลายเป็นปัญหาสังคม จึงต้องเตรียมการป้องกันเพื่อมิให้เกิดวิกฤตการณ์ด้านคุณธรรมเพิ่มขึ้นอีกในสังคมไทย

๒) รัฐธรรมนูญแห่งราชอาณาจักรไทย พ.ศ.๒๕๖๐ รัฐธรรมนูญฉบับนี้มีความสำคัญต่อประชาชนเป็นอย่างมาก เพราะรัฐธรรมนูญเป็นกฎหมายที่มีการรับรองสิทธิเสรีภาพ ผลประโยชน์ประชาชน และเป็นกฎหมายที่บัญญัติขึ้นเพื่อคุ้มครองสิทธิเสรีภาพของประชาชน มีการบัญญัติเรื่องมาตรฐานทางด้านคุณธรรมจริยธรรมของภาคส่วนต่าง ๆ ไว้ในฐานะที่เป็นเรื่องสำคัญ อันจะเกิดประโยชน์ต่อประเทศชาติ และลดปัญหาการทุจริตคอร์รัปชันลงได้

๓) ยุทธศาสตร์ชาติระยะ ๒๐ ปี (พ.ศ.๒๕๖๐ - ๒๕๗๙) เพื่อให้นโยบายรัฐบาลเกิดความต่อเนื่อง คณะรัฐมนตรีจึงได้มีมติเมื่อวันที่ ๓๐ มิถุนายน ๒๕๕๘ เห็นชอบให้จัดทำยุทธศาสตร์ชาติระยะ ๒๐ ปี เพื่อเป็นแม่บทสำคัญในการพัฒนาประเทศให้ประเทศไทยมีความมั่นคง มั่งคั่ง ยั่งยืน เป็นสังคมที่มีคุณภาพ มีระบบเศรษฐกิจที่เข้มแข็ง สภาพแวดล้อมน่าอยู่ และคนไทยมีความเป็นมนุษย์ที่สมบูรณ์ยึดมั่นในหลักคุณธรรมนำไปสู่สังคมแห่งคุณธรรมต่อไป

๔) การเปลี่ยนแปลงประเทศไปสู่ “โมเดลประเทศไทย ๔.๐ : สร้างความเข้มแข็งจากภายใน เชื่อมโยงเศรษฐกิจไทยสู่โลก” ประเทศไทยก้าวจาก “โมเดลประเทศไทย ๑.๐” ที่เน้นภาคเกษตร ไปสู่ “โมเดลประเทศไทย ๒.๐” ที่เน้นอุตสาหกรรมเบา และก้าวไปสู่ “โมเดลประเทศไทย ๓.๐” ที่เน้นอุตสาหกรรมหนัก ทำให้ประเทศไทยต้องเผชิญกับปัญหารายได้ปานกลาง ความเหลื่อมล้ำของความมั่งคั่ง และความไม่สมดุลในการพัฒนา รัฐบาลจึงต้องการปรับเปลี่ยนให้ประเทศไทยก้าวไปสู่ “โมเดลประเทศไทย ๔.๐” ที่เน้น “นวัตกรรม” ขับเคลื่อนเศรษฐกิจ

๕) แผนพัฒนาเศรษฐกิจและสังคมแห่งชาติ ฉบับที่ ๑๒ การพัฒนาภายใต้แผนพัฒนาฯ ฉบับที่ ๑๒ เป็นช่วง ๕ ปีแรกของการขับเคลื่อนยุทธศาสตร์ชาติ ๒๐ ปี (พ.ศ. ๒๕๖๐ - ๒๕๗๙) สู่การปฏิบัติ โดยพัฒนาประเทศไทยให้มีความมั่นคง มั่งคั่ง และยั่งยืน โดยยึดหลักปรัชญาของเศรษฐกิจพอเพียง และยึดคนเป็นศูนย์กลางการพัฒนา

๖) ยุทธศาสตร์ชาติว่าด้วยการป้องกันและปราบปรามการทุจริต ระยะที่ ๓ (พ.ศ.๒๕๖๐ - ๒๕๖๔) คณะกรรมการ ป.ป.ช. จัดทำยุทธศาสตร์ชาติว่าด้วยการป้องกันและปราบปรามการทุจริต ระยะที่ ๓ โดยมีความสอดคล้องกับแผนพัฒนาเศรษฐกิจและสังคมแห่งชาติ ฉบับที่ ๑๒ และยุทธศาสตร์ชาติระยะ ๒๐ ปี ภายใต้วิสัยทัศน์ “ประเทศไทยใสสะอาด ไทยทั้งชาติต้านทุจริต” มุ่งสู่การเป็นประเทศที่มีมาตรฐานทางคุณธรรมจริยธรรมเป็นสังคมมิติใหม่ที่ประชาชนไม่เพิกเฉยต่อการทุจริตทุกรูปแบบ



๑.๒ การสำรวจสถานการณ์คุณธรรมของสังคมไทย

๑.๑.๑ ผลสำรวจสถานการณ์คุณธรรมของสังคมไทย

ศูนย์คุณธรรม (องค์การมหาชน) ร่วมกับ ศูนย์สำรวจความคิดเห็น “นิด้าโพล” สถาบันบัณฑิตพัฒนบริหารศาสตร์ (นิด้า) เผยผลสำรวจเรื่อง “สถานการณ์คุณธรรมของสังคมไทย” โดยสำรวจความคิดเห็นระหว่างวันที่ ๑ - ๒๐ สิงหาคม ๒๕๕๙ จากประชาชนทั่วประเทศ กระจายทุกระดับการศึกษาและอาชีพ รวมทั้งสิ้น ๒,๑๖๖ หน่วยตัวอย่าง การสำรวจอาศัยการสุ่มตัวอย่างจาก บัญชีรายชื่อฐานข้อมูล ตัวอย่างหลัก (Master Sample) ของ “นิด้าโพล” ด้วยความน่าจะเป็นแบบแบ่งชั้นภูมิ (Stratified Random Sampling) โดยแบ่งภูมิภาคออกเป็น 5 ภูมิภาค จากนั้นในแต่ละภาคสุ่มตัวอย่าง แบบมีระบบ (Systematic Random Sampling) เก็บข้อมูลด้วยวิธีการสัมภาษณ์ทางโทรศัพท์ โดยกำหนดค่า ความเชื่อมั่นที่ร้อยละ 95.0 และมีค่าความคลาดเคลื่อนมาตรฐาน (Standard Error: S.E.) ไม่เกิน 1.4

สรุปผลการสำรวจของแต่ละหัวข้อ โดยยกมาเฉพาะ ๓ อันดับแรก ตามรายละเอียดดังต่อไปนี้

คำร้อยละของตัวอย่าง จำแนกตามความรุนแรงของปัญหาวิกฤติด้านคุณธรรมในสังคมไทย

(ตอบได้มากกว่า ๑ ข้อ)

- | | |
|--|--------------|
| ๑. ปัญหาความซื่อสัตย์ สุจริต การทุจริตคอร์รัปชัน | ร้อยละ ๒๐.๗๓ |
| ๒. ปัญหาขาดความสามัคคี เกิดความขัดแย้งในสังคม | ร้อยละ ๑๙.๓๐ |
| ๓. ปัญหาจิตสำนึกสาธารณะ ขาดความรับผิดชอบต่อสังคม | ร้อยละ ๑๔.๖๙ |
- เห็นแก่ประโยชน์ส่วนตัวมากกว่าส่วนรวม

จำนวนและร้อยละของตัวอย่าง จำแนกตามระดับความคิดเห็นต่อคุณธรรมสำคัญที่สังคมไทยควรส่งเสริม

ประเด็น	ระดับความคิดเห็น					ค่าเฉลี่ย	ส่วนเบี่ยงเบนมาตรฐาน	แปรผล
	มากที่สุด (๕ คะแนน)	มาก (๔ คะแนน)	ปานกลาง (๓ คะแนน)	น้อย (๒ คะแนน)	น้อยที่สุด (๑ คะแนน)			
๑. ความซื่อสัตย์สุจริต ยึดมั่นในความถูกต้องต่อหน้าที่ และบุคคลทั่วไป ความพอเพียงในการดำรงชีวิต	๑,๐๔๕ (๔๘.๒๕)	๕๕๑ (๒๕.๔๔)	๔๘๓ (๒๒.๓๐)	๓๙ (๑.๘๐)	๓๒ (๑.๔๘)	๔.๑๕	๑.๐๐๓	มาก
๒. จิตสาธารณะและความรับผิดชอบต่อสังคม	๗๐๕	๖๖๒	๗๒๓	๕๖	๑๔	๓.๙๑	๐.๙๒๖	มาก
๓. ความสามัคคี	๘๘๘ (๔๑.๐๐)	๗๖๑ (๓๕.๑๓)	๔๐๙ (๑๘.๘๘)	๗๕ (๓.๔๖)	๒๕ (๑.๑๕)	๔.๑๐	๐.๙๔๓	มาก

จำนวนและร้อยละของตัวอย่าง จำแนกตามคุณธรรมที่จำเป็นในการอยู่ร่วมกันในสังคมไทย

- | | | |
|-----------------------|-----------|--------------|
| ๑. ความสามัคคี | จำนวน ๕๔๒ | ร้อยละ ๒๕.๐๒ |
| ๒. ความมีน้ำใจ | จำนวน ๔๕๑ | ร้อยละ ๒๐.๘๒ |
| ๓. ความมีระเบียบวินัย | จำนวน ๔๐๗ | ร้อยละ ๑๘.๗๙ |



จำนวนและร้อยละของตัวอย่าง จำแนกตามคุณธรรมสำคัญในการอยู่ร่วมกันในประชาคมอาเซียน (โดยเลือก ๓ อันดับแรก)

๑. ความมีวินัยเคารพในกติกาอาเซียน	จำนวน	๑,๔๘๓	ร้อยละ	๖๘.๔๗
๒. ความซื่อสัตย์สุจริตจริงใจต่อกัน	จำนวน	๑,๒๘๒	ร้อยละ	๕๙.๑๙
๓. ความสามัคคีของประชาชนอาเซียนและประเทศสมาชิกอาเซียน	จำนวน	๑,๑๓๕	ร้อยละ	๕๒.๔๐

จำนวนและร้อยละของตัวอย่าง จำแนกตามความคิดเห็นว่าสังคมไทยในปัจจุบันนี้ ควรมีมาตรฐานด้านคุณธรรมจริยธรรมขององค์กร เห็นด้วยเพราะ

๑. เพื่อเป็นพื้นฐานที่ดีในการพัฒนาสังคมภายในองค์กร	ร้อยละ	๑๐.๕๙
๒. เพื่อเพิ่มคุณธรรมจริยธรรมด้านความสามัคคี	ร้อยละ	๘.๔๐
๓. เพื่อเป็นพื้นฐานด้านคุณธรรมจริยธรรมที่ดีต่อองค์กร	ร้อยละ	๘.๐๑

จำนวนและร้อยละของตัวอย่าง จำแนกตามความคิดเห็นว่าสังคมไทยในปัจจุบันนี้ ควรใช้เกณฑ์ด้านคุณธรรมประกอบการคัดเลือกคนเข้าเรียน/เข้าทำงาน/เข้ารับตำแหน่ง เห็นด้วยเพราะ

๑. เพื่อคัดเลือบบุคลากรที่มีคุณภาพและคุณสมบัติที่เหมาะสม	ร้อยละ	๒๑.๒๔
๒. เพื่อให้ได้บุคลากรที่มีคุณธรรมจริยธรรมในการทำงาน	ร้อยละ	๑๔.๒๒
๓. เพื่อเป็นพื้นฐานในการพัฒนาบุคลากรที่ดีของประเทศ	ร้อยละ	๕.๙๘

จำนวนและร้อยละของตัวอย่าง จำแนกตามความคิดเห็นต่อประเด็นคุณธรรม จริยธรรม ที่รัฐบาลควรส่งเสริมให้กับประชาชน (๓ เรื่อง)

๑. ความซื่อสัตย์	จำนวน	๘๕๗	ร้อยละ	๓๙.๕๗
๒. ความมีระเบียบวินัย	จำนวน	๘๑๖	ร้อยละ	๓๗.๖๗
๓. ความสามัคคี	จำนวน	๖๒๔	ร้อยละ	๒๘.๘๑

จำนวนและร้อยละของตัวอย่าง จำแนกตามความคิดเห็นว่าคุณธรรม ๓ อย่าง ที่ควรยึดเป็นหลักในการดำเนินชีวิต

๑. ความซื่อสัตย์	จำนวน	๑,๓๙๘	ร้อยละ	๖๕.๕๔
๒. ความมีน้ำใจ / เอื้อเฟื้อเผื่อแผ่	จำนวน	๘๐๐	ร้อยละ	๓๖.๙๓
๓. ความมีระเบียบวินัย	จำนวน	๖๕๐	ร้อยละ	๓๐.๐๑

จำนวนและร้อยละของตัวอย่าง จำแนกตามความคิดเห็นต่อการมีส่วนร่วมในการสร้างคุณธรรม ในฐานะที่เป็นประชาชนชาวไทย

๑. การปฏิบัติตนเป็นพลเมืองดี	จำนวน	๔๘๐	ร้อยละ	๒๒.๑๖
๒. การปฏิบัติตนเป็นแบบอย่างที่ดี	จำนวน	๓๒๙	ร้อยละ	๑๕.๑๙
๓. การมีน้ำใจ/เอื้อเฟื้อเผื่อแผ่	จำนวน	๓๒๖	ร้อยละ	๑๕.๐๕

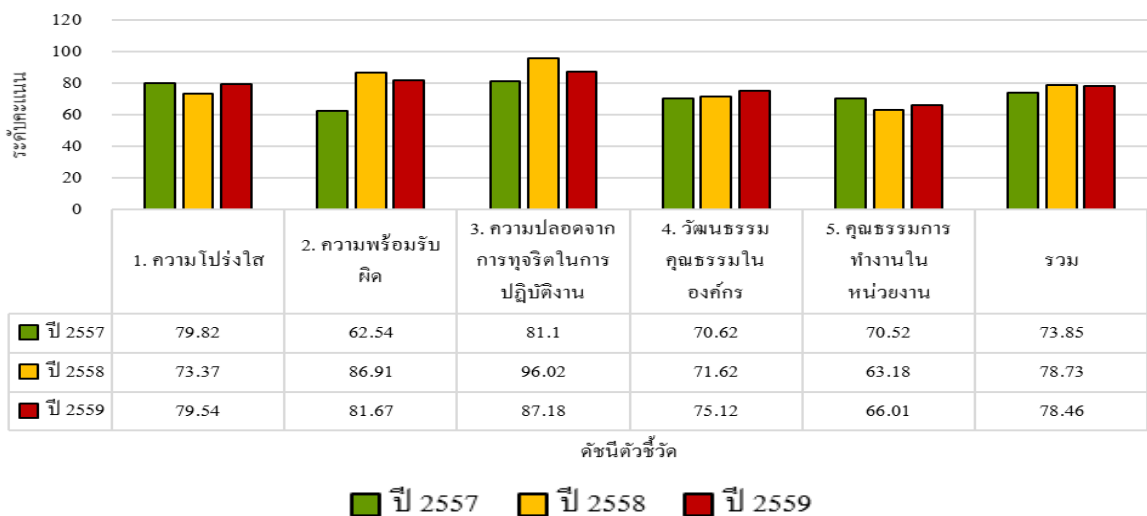


จากผลการสำรวจปัญหาวิกฤตทางด้านคุณธรรมที่มีความรุนแรงในสังคมไทย พบว่า ปัญหาความซื่อสัตย์สุจริต การทุจริตคอร์รัปชัน เป็นประเด็นที่วิกฤตมากที่สุด คุณธรรมสำคัญที่สังคมไทยควรส่งเสริม คือ ความซื่อสัตย์สุจริต ยึดมั่นในความถูกต้องต่อหน้าที่ และบุคคลทั่วไป ความพอเพียงในการดำรงชีวิตความซื่อสัตย์สุจริต ยึดมั่นในความถูกต้องต่อหน้าที่ และบุคคลทั่วไป ความพอเพียงในการดำรงชีวิต รองลงมา คือ จิตสาธารณะและความรับผิดชอบต่อสังคม ส่วนคุณธรรมที่ควรยึดเป็นหลักในการดำเนินชีวิต ๓ อันดับแรก คือ ความซื่อสัตย์สุจริต ตามมาด้วยความมีน้ำใจ / เอื้อเฟื้อเผื่อแผ่ และความมีระเบียบวินัย

๑.๑.๒ การประเมินคุณธรรมและความโปร่งใสการดำเนินงานของหน่วยงานภาครัฐ (ITA) ประจำปีงบประมาณ พ.ศ.๒๕๕๙ ในภาพรวมของกระทรวงคมนาคม

ชื่อหน่วยงาน	EIT	IIT	EBIT	ดัชนีที่ ๑ ความโปร่งใส	ดัชนีที่ ๒ ความพร้อม รับผิด	ดัชนีที่ ๓ ความปลอด จากการ ทุจริตฯ	ดัชนีที่ ๔ วัฒนธรรม คุณธรรม ในองค์กร	ดัชนีที่ ๕ คุณธรรม การทำงาน ในหน่วยงาน	คะแนน ITA
สำนักงานปลัดกระทรวง	๗๔.๔๘	๖๗.๘๐*	๘๘.๓๗	๗๙.๕๔	๘๑.๖๗	๘๗.๑๘	๗๕.๑๒	๖๖.๐๑*	๗๘.๔๖
กรมเจ้าท่า	๗๓.๔๑	๗๒.๐๔*	๘๖.๐๕	๗๖.๔๒	๘๐.๙๑	๘๗.๗๘	๗๘.๕๖	๗๐.๖๗*	๗๙.๐๓
กรมการขนส่งทางบก	๗๙.๙๙	๗๔.๓๔*	๙๐.๗๐	๘๖.๖๗	๘๙.๒๔	๘๖.๘๑	๘๑.๐๘	๗๑.๐๐*	๘๓.๔๔
กรมท่าอากาศยาน	๗๖.๒๖	๖๓.๐๖	๕๘.๑๔*	๗๓.๔๒	๗๐.๕๑	๘๗.๖๒	๖๒.๔๐*	๖๓.๕๐	๗๒.๔๗
กรมทางหลวง	๗๓.๕๕	๖๔.๕๙*	๘๖.๐๕	๘๐.๖๓	๘๖.๕๖	๘๒.๗๑	๖๘.๐๗	๖๔.๔๕*	๗๗.๒๓
กรมทางหลวงชนบท	๗๙.๒๕	๖๘.๕๐*	๘๑.๔๐	๘๐.๗๐	๘๓.๗๘	๙๐.๓๐	๗๓.๙๙	๖๖.๒๗*	๗๙.๗๐
สำนักงานนโยบายและ แผนการขนส่งและจราจร	๘๓.๖๙	๗๐.๙๐*	๗๙.๐๗	๘๕.๒๑	๗๗.๙๐	๙๒.๕๒	๗๕.๓๒	๗๐.๘๕*	๘๑.๓๓

แผนภูมิแสดงการเปรียบเทียบผลการประเมินคุณธรรมและความโปร่งใสการดำเนินงานของสำนักงานปลัดกระทรวงคมนาคม ระหว่างปีงบประมาณ พ.ศ. ๒๕๕๗ - ๒๕๕๙

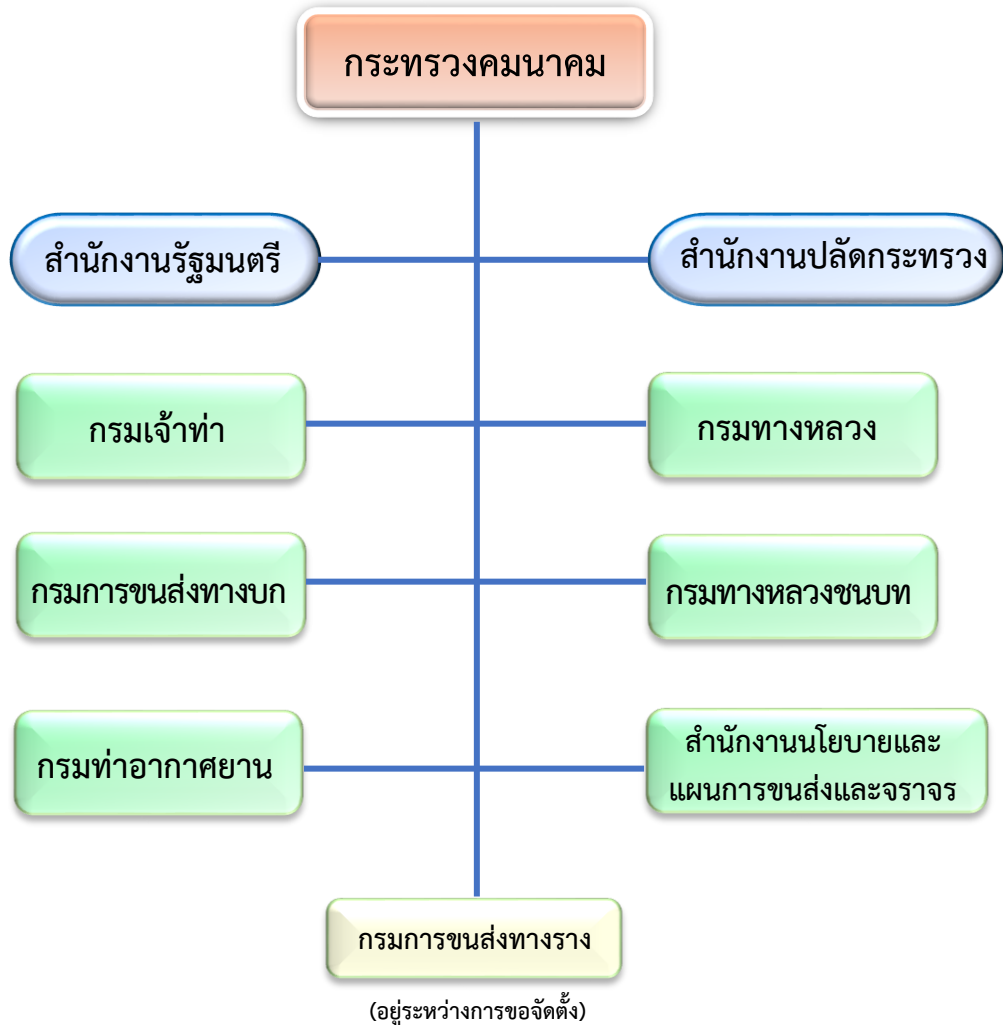




บทที่ ๒

การประเมินสถานภาพด้านการส่งเสริมคุณธรรมของกระทรวง

๒.๑ โครงสร้างของส่วนราชการกระทรวงคมนาคม



๒.๒ ภารกิจ อำนาจหน้าที่ ของกระทรวงคมนาคม และหน่วยงานในสังกัด

พระราชบัญญัติปรับปรุงกระทรวง ทบวง กรม พ.ศ. ๒๕๔๕ กำหนดให้กระทรวงคมนาคม มีอำนาจหน้าที่ เกี่ยวกับการขนส่ง ธุรกิจการขนส่ง การวางแผนจราจร และการพัฒนาโครงสร้างพื้นฐานด้านการคมนาคม และ ราชการอื่นตามที่มีกฎหมายกำหนดให้เป็นอำนาจหน้าที่ของกระทรวงคมนาคม หรือส่วนราชการที่สังกัดกระทรวง คมนาคม ซึ่งแต่ละหน่วยงานมีภารกิจ หน้าที่ ดังต่อไปนี้

๑) สำนักงานรัฐมนตรี (สรค.)

มีภารกิจเกี่ยวกับราชการทางการเมือง เพื่อสนับสนุนภารกิจของรัฐมนตรี ประสานนโยบาย ประสาน นโยบายระหว่างกระทรวง



๒) สำนักงานปลัดกระทรวง (สปค.)

มีหน้าที่ พัฒนายุทธศาสตร์ และแปลงนโยบายของกระทรวงเป็นแผนปฏิบัติ จัดสรรทรัพยากรและบริหารราชการทั่วไป รวมทั้งงานกำกับและเร่งรัดตรวจสอบ ติดตามและประเมินผลการปฏิบัติงานในสังกัดกระทรวง ให้บรรลุเป้าหมายและเกิดผลสัมฤทธิ์ตามภารกิจของกระทรวง

๓) กรมเจ้าท่า (จท.)

มีหน้าที่ กำกับดูแล ส่งเสริม การพัฒนาระบบการขนส่งทางน้ำและการพาณิชย์นาวีให้มีการเชื่อมต่อกับระบบการขนส่งอื่น ๆ ทั้งการขนส่งผู้โดยสารและสินค้า ท่าเรือ อู่เรือ กองเรือไทย และกิจการเกี่ยวเนื่อง เพื่อให้ประชาชนได้รับความสะดวก รวดเร็ว ทั่วถึง และปลอดภัย ตลอดจนการสนับสนุนภาคการส่งออกให้มีความเข้มแข็ง

๔) กรมการขนส่งทางบก (ขบ.)

มีหน้าที่ กำกับดูแล ตรวจสอบ ควบคุม ให้มีการปฏิบัติตามกฎหมาย กฎ ระเบียบ ประสานและวางแผนให้มีการเชื่อมต่อกับระบบการขนส่งอื่น ๆ เพื่อให้ระบบการขนส่งทางบกเกิดความคล่องตัว สะดวก รวดเร็ว ทั่วถึง และปลอดภัย

๕) กรมท่าอากาศยาน (ทย.)

มีหน้าที่ ส่งเสริมพัฒนาโครงข่ายและส่งเสริมกิจการท่าอากาศยาน และท่าอากาศยานให้มีความปลอดภัย และมีประสิทธิภาพ

๖) กรมทางหลวง (ทล.)

มีหน้าที่ พัฒนาโครงสร้างพื้นฐานด้านทางหลวง การก่อสร้างและบำรุงรักษาทางหลวงให้มีโครงข่ายทางหลวงที่สมบูรณ์ ครอบคลุมทั่วทั้งประเทศ และเชื่อมโยงกับประเทศเพื่อนบ้าน เพื่อให้ประชาชนได้รับความสะดวก รวดเร็ว และปลอดภัยในการเดินทาง

๗) กรมทางหลวงชนบท (ทช.)

มีหน้าที่ พัฒนาโครงสร้างพื้นฐานด้านทางหลวง การก่อสร้างและบำรุงรักษาทางหลวงให้มีโครงข่ายทางหลวงที่สมบูรณ์ ครอบคลุมทั่วทั้งประเทศ เพื่อให้ประชาชนได้รับความสะดวก รวดเร็ว และปลอดภัยในการเดินทาง

๘) สำนักงานนโยบายและแผนการขนส่งและจราจร (สนข.)

มีหน้าที่ เสนอแนะนโยบายและจัดทำแผนหลัก แผนแม่บท และยุทธศาสตร์การพัฒนาระบบการขนส่งและจราจร ความปลอดภัยและสิ่งแวดล้อมในระบบการขนส่งของประเทศ

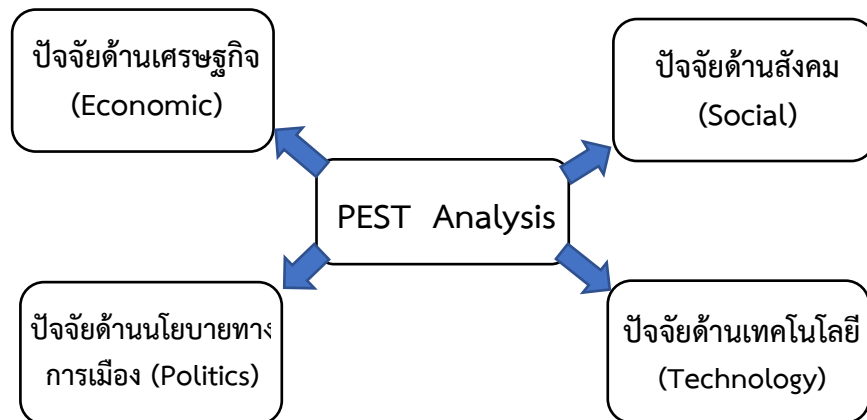


๒.๓ การวิเคราะห์สภาพแวดล้อมภายในและภายนอกที่มีผลกระทบต่อการส่งเสริมคุณธรรม

กระทรวงคมนาคมได้ประเมินศักยภาพและสภาพแวดล้อม โดยวิเคราะห์จากสภาพแวดล้อมภายนอก (External Environment Analysis) โดยใช้เครื่องมือ PEST Analysis ในการวิเคราะห์นโยบายของรัฐบาล ยุทธศาสตร์ ๒๐ ปี แผนพัฒนาเศรษฐกิจและสังคมแห่งชาติ ยุทธศาสตร์ชาติว่าด้วยการป้องกันและปราบปรามการทุจริต ระยะที่ ๓ และแผนแม่บทส่งเสริมคุณธรรมแห่งชาติ ฉบับที่ ๑ รวมถึงข้อมูลทั่วไป และได้วิเคราะห์สภาพแวดล้อมภายใน (Internal Environment Analysis) โดยใช้เครื่องมือ McKinsey’s ๗-S Framework ในการวิเคราะห์จุดแข็ง จุดอ่อน ของหน่วยงาน โดยมีรายละเอียดดังนี้

การวิเคราะห์สภาพแวดล้อมภายนอก (External Environment Analysis)

การวิเคราะห์สภาพแวดล้อมภายนอกของภารกิจ (External Environment Analysis) โดยใช้หลักของ PEST Analysis ซึ่งเป็นเครื่องมือที่เป็นประโยชน์ในการวิเคราะห์และทำความเข้าใจภาพรวมของสภาพแวดล้อมภายนอกด้านโอกาสและอุปสรรคที่มีผลกระทบต่อกระบวนการทำงาน โดยการวิเคราะห์การเมือง เศรษฐกิจ สังคม และเทคโนโลยี เพื่อนำข้อมูลที่ได้จากการวิเคราะห์ประกอบการตัดสินใจที่สำคัญ ดังแผนภาพนี้



ข้อมูลที่ใช้วิเคราะห์

๑) ด้านนโยบาย (Political Component : P)

กระทรวงคมนาคมได้ศึกษาวิเคราะห์นโยบายสำคัญ ๆ เช่น นโยบายรัฐบาล ยุทธศาสตร์ชาติ แผนพัฒนาเศรษฐกิจและสังคมแห่งชาติ ยุทธศาสตร์ชาติว่าด้วยการป้องกันและปราบปรามการทุจริต ระยะที่ ๓ และแผนแม่บทส่งเสริมคุณธรรมแห่งชาติ ฉบับที่ ๑ (พ.ศ.๒๕๕๙ - ๒๕๖๔) มีผลสรุปดังนี้

๑.๑) นโยบายรัฐบาล

สำนักเลขาธิการคณะรัฐมนตรี ได้เผยแพร่ค่าแถลงนโยบายของรัฐบาล พล.อ. ประยุทธ์ จันทร์โอชา นายกรัฐมนตรี ที่ได้แถลงต่อสภานิติบัญญัติแห่งชาติเมื่อวันศุกร์ที่ ๑๒ กันยายน ๒๕๕๗ มีทั้งสิ้น ๑๑ ด้าน ซึ่งมีแนวทางการดำเนินการ โอกาสและผลกระทบที่สอดคล้องกับการจัดทำแผนแม่บทส่งเสริมคุณธรรมกระทรวงคมนาคม ดังนี้



แนวทางการดำเนินการที่สอดคล้องกับการจัดทำแผนแม่บทส่งเสริมคุณธรรมกระทรวงคมนาคม

นโยบาย	แนวทางการดำเนินการ
๑. การลดความเหลื่อมล้ำของสังคม และการสร้างโอกาสการเข้าถึงบริการของรัฐ	จัดระเบียบสังคม สร้างมาตรฐานด้านคุณธรรม จริยธรรม และธรรมาภิบาลให้แก่เจ้าหน้าที่
๒. การส่งเสริมการบริหารราชการแผ่นดินที่มีธรรมาภิบาล และการป้องกันปราบปรามการทุจริตและประพฤติมิชอบในภาครัฐ	เสริมสร้างระบบคุณธรรมในการแต่งตั้งและโยกย้ายบุคลากรภาครัฐ วางมาตรการป้องกันการแทรกแซงจากนักการเมือง และส่งเสริมให้มีการนำระบบพิทักษ์คุณธรรมมาใช้ในการบริหารงานบุคคลของเจ้าหน้าที่ฝ่ายต่างๆ

๑.๒) ยุทธศาสตร์ชาติ ระยะ ๒๐ ปี (พ.ศ. ๒๕๖๐ - ๒๕๗๙)

คณะรัฐมนตรีได้มีมติเมื่อวันที่ ๓๐ มิถุนายน ๒๕๕๘ เห็นชอบให้จัดทำยุทธศาสตร์ชาติ ระยะ ๒๐ ปี เพื่อเป็นการปฏิรูประบบการบริหารราชการแผ่นดินของประเทศไทยให้มีเป้าหมายการพัฒนาในระยะยาวมีความต่อเนื่อง และขับเคลื่อนการพัฒนาประเทศสู่ความมั่นคง มั่งคั่ง และยั่งยืน ซึ่งประกอบด้วย ๖ ยุทธศาสตร์หลัก ซึ่งมีแนวทางการดำเนินการสอดคล้องกับการจัดทำแผนแม่บทส่งเสริมคุณธรรมกระทรวงคมนาคม ดังนี้

แนวทางการดำเนินการที่สอดคล้องกับการจัดทำแผนแม่บทส่งเสริมคุณธรรมกระทรวงคมนาคม

ยุทธศาสตร์	แนวทางการดำเนินการ
ยุทธศาสตร์ที่ ๓ ด้านการพัฒนาและเสริมสร้างศักยภาพคน	๑. พัฒนาศักยภาพคนตลอดชีวิต ๒. ปลูกฝังระเบียบวินัย คุณธรรม จริยธรรม ค่านิยมที่พึงประสงค์
ยุทธศาสตร์ที่ ๖ ด้านการปรับสมดุลและพัฒนา ระบบการบริหารจัดการภาครัฐ	๑. การปรับปรุงโครงสร้าง บทบาท ภารกิจของหน่วยงานภาครัฐ ให้มีขนาดที่เหมาะสม ๒. การวางระบบบริหารราชการแบบบูรณาการ ๓. การปรับปรุงกฎหมายและระเบียบต่างๆ ให้ทันสมัย เป็นธรรมและเป็นสากล

๑.๓) แผนพัฒนาเศรษฐกิจและสังคมแห่งชาติ ฉบับที่ ๑๒ (พ.ศ. ๒๕๖๐ - ๒๕๖๔) มีรายละเอียดที่สอดคล้องกับการจัดทำแผนแม่บทส่งเสริมคุณธรรมกระทรวงคมนาคม ดังนี้

ยุทธศาสตร์ที่ ๑ การเสริมสร้างและพัฒนาศักยภาพทุนมนุษย์

มุ่งเตรียมคนให้พร้อมรับการเปลี่ยนแปลง โดยให้ความสำคัญกับการพัฒนาคุณภาพคนไทยในทุกช่วงวัยให้เป็นคนดี มีสุขภาวะที่ดี มีคุณธรรมจริยธรรม มีระเบียบวินัย มีจิตสำนึกที่ดี มีความรับผิดชอบและทำประโยชน์ต่อสังคมส่วนรวม มีทักษะความรู้ และความสามารถปรับตัวเท่าทันกับการเปลี่ยนแปลงรอบตัวที่รวดเร็ว บนพื้นฐานของการมีสถาบันทางสังคมที่เข้มแข็งทั้งสถาบันครอบครัว สถาบันการศึกษา สถาบันศาสนา สถาบันชุมชน และภาคเอกชนที่ร่วมกัน พัฒนาทุนมนุษย์ให้มีคุณภาพสูง และยังเป็นทุนทางสังคมสำคัญในการขับเคลื่อนการพัฒนาประเทศ

ยุทธศาสตร์ที่ ๒ การสร้างความเป็นธรรมและลดความเหลื่อมล้ำในสังคม

มุ่งยกระดับคุณภาพบริการทางสังคมให้ทั่วถึงโดยเฉพาะอย่างยิ่งด้านการศึกษาและสาธารณสุข เน้นการเสริมสร้างให้เศรษฐกิจฐานรากมีความเข้มแข็งโดยการเพิ่มทักษะแรงงานและการใช้นโยบายแรงงานที่สนับสนุนการเพิ่มผลิตภาพแรงงานและเสริมสร้างรายได้สูงขึ้น ส่งเสริมให้ประชาชนทุกคนมีโอกาสในการเข้าถึงทรัพยากร การประกอบอาชีพ และบริการทางสังคมที่มีคุณภาพอย่างทั่วถึงและเป็นธรรม



ยุทธศาสตร์ที่ ๔ การเติบโตที่เป็นมิตรกับสิ่งแวดล้อมเพื่อพัฒนาอย่างยั่งยืน

มุ่งบริหารจัดการทรัพยากรธรรมชาติและสิ่งแวดล้อมให้เพียงพอต่อการรักษาสมดุลของระบบนิเวศบนพื้นฐานของการมีส่วนร่วมของชุมชนในการดูแล รักษาและใช้ประโยชน์ควบคู่ไปกับการเตรียมความพร้อมรับการเปลี่ยนแปลงสภาพภูมิอากาศและภัยพิบัติทางธรรมชาติเพื่อให้สังคมมีภูมิคุ้มกัน สามารถสนับสนุนการพัฒนาเศรษฐกิจและยกระดับคุณภาพชีวิตให้คนในสังคมไทย โดยให้ความสำคัญกับการรักษา ฟื้นฟู และสร้างความมั่นคงของฐานทรัพยากรธรรมชาติและสิ่งแวดล้อม เพื่อยกระดับขีดความสามารถในการรับมือและปรับตัวต่อการเปลี่ยนแปลงสภาพภูมิอากาศ อีกทั้งเป็นการเพิ่มบทบาทให้ประเทศไทยในเวทีประชาคมโลกเกี่ยวกับกรอบความตกลงและพันธกรณีด้านสิ่งแวดล้อมระหว่างประเทศ

ยุทธศาสตร์ที่ ๖ การบริหารจัดการในภาครัฐ การป้องกันการทุจริตประพฤติมิชอบและธรรมาภิบาลในสังคมไทย

จากปัญหากระบวนการบริหารจัดการในภาครัฐที่ขาดประสิทธิภาพ ก่อให้เกิดเป็นอุปสรรคต่อการพัฒนาประเทศที่สำคัญ ทั้งในเรื่องการขับเคลื่อนการบริหารจัดการภาครัฐให้บรรลุเป้าประสงค์ที่วางไว้ การให้บริการประชาชนยังไม่ได้มาตรฐานสากล การบังคับใช้กฎหมายที่ขาดประสิทธิภาพ การบริหารจัดการและการให้บริการของท้องถิ่นที่ยังขาดประสิทธิภาพและความโปร่งใส ประชาชนไม่มีส่วนร่วมในการตัดสินใจ ระบบและกระบวนการยุติธรรมไม่สามารถอำนวยความสะดวกและเป็นธรรม รวมทั้งการขาดธรรมาภิบาลในสังคมไทยทำให้การทุจริตประพฤติมิชอบยังเป็นปัญหาสำคัญของประเทศ ดังนั้น จึงให้ความสำคัญกับการบริหารจัดการภาครัฐให้มีความโปร่งใส มีประสิทธิภาพ ตรวจสอบได้อย่างเป็นธรรม มีการกระจายอำนาจ และประชาชนยังเข้ามามีส่วนร่วมในการบริหารจัดการภาครัฐได้

๑.๔) ยุทธศาสตร์ชาติว่าด้วยการป้องกันและปราบปรามการทุจริต ระยะที่ ๓ (พ.ศ. ๒๕๖๐ - ๒๕๖๔)

ยุทธศาสตร์ที่ ๑ สร้างสังคมที่ไม่ทนต่อการทุจริต

ยุทธศาสตร์ที่ ๒ ยกกระดับเจตจำนงทางการเมืองในการต่อต้านการทุจริต

ยุทธศาสตร์ที่ ๓ สกัดกั้นการทุจริตเชิงนโยบาย

ยุทธศาสตร์ที่ ๔ พัฒนาระบบป้องกันการทุจริตเชิงรุก

ยุทธศาสตร์ที่ ๕ ปฏิรูปกลไกและกระบวนการการปราบปรามการทุจริต

ยุทธศาสตร์ที่ ๖ ยกกระดับคะแนนดัชนีการรับรู้การทุจริต (CPI) ของประเทศไทย

๑.๕) แผนแม่บทส่งเสริมคุณธรรมแห่งชาติ ฉบับที่ ๑ (พ.ศ. ๒๕๕๙ - ๒๕๖๔)

ยุทธศาสตร์ที่ ๑ วางระบบรากฐานการเสริมสร้างคุณธรรมในสังคมไทย

ยุทธศาสตร์ที่ ๒ สร้างความเข้มแข็งในระบบการบริหารจัดการด้านการส่งเสริมคุณธรรมให้เป็นเอกภาพ

ยุทธศาสตร์ที่ ๓ สร้างเครือข่ายความร่วมมือในการส่งเสริมคุณธรรม

ยุทธศาสตร์ที่ ๔ ส่งเสริมให้ประเทศไทยเป็นแบบอย่างด้านคุณธรรมในประชาคมอาเซียนและประชาคมโลก

๒) ด้านเศรษฐกิจ (Economic Component : E)

จากการวิเคราะห์ของสำนักงานเศรษฐกิจและสังคมแห่งชาติ พบว่า สถานการณ์ด้านเศรษฐกิจของโลกและประเทศไทยมีแนวโน้มเติบโตขึ้น เนื่องจากการรวมกลุ่มทางเศรษฐกิจในภูมิภาคต่างๆ ของโลก จะมีมากขึ้น การย้ายศูนย์กลางอำนาจทางเศรษฐกิจมาที่เอเชีย การรวมกันเป็นประชาคมอาเซียนจะมีบทบาททาง



เศรษฐกิจมากขึ้น การแข่งขันทางการค้าและการลงทุนจะมีความรุนแรงมากขึ้นและถูกกระทบจากมาตรการด้านสังคมและสิ่งแวดล้อม โครงสร้างประชากรโลกที่มีผู้สูงอายุมากขึ้นจะส่งผลให้เกิดการโยกย้ายแรงงานข้ามชาติ รวมถึงมีการนำเทคโนโลยีมาใช้ในการผลิตสินค้าและเน้นรักษาสิ่งแวดล้อม

ดังนั้น จึงมีความจำเป็นที่สังคมไทยต้องสร้างบรรทัดฐานทางคุณธรรม และจริยธรรมออกสู่เวทีโลก เพื่อเรียกความเชื่อมั่นของนักลงทุนจากต่างชาติ จึงนับเป็นการเพิ่มศักยภาพทางการแข่งขันของประเทศ

๓) ด้านสังคม (Social Component : S)

จากการวิเคราะห์ของสำนักงานเศรษฐกิจและสังคมแห่งชาติ พบว่า สถานการณ์ด้านสังคมของประเทศไทยเป็นช่วงจังหวะเวลาที่ท้าทายอย่างมากที่ประเทศต้องปรับตัวขนานใหญ่ เพราะเป็นช่วงที่สถานการณ์โลกมีการเปลี่ยนแปลงรวดเร็วและเชื่อมโยงกันใกล้ชิดมากขึ้น การแข่งขันในด้านต่าง ๆ มีความรุนแรงมาก แต่ประเทศไทยมีข้อจำกัดหลายด้าน อาทิเช่น แรงงานส่วนใหญ่มีปัญหาทั้งในเรื่ององค์ความรู้ ทักษะ และทัศนคติ สังคมมีความเหลื่อมล้ำสูงที่เป็นอุปสรรคต่อการยกระดับศักยภาพการพัฒนา ประกอบกับโครงสร้างของประชากรเข้าสู่สังคมสูงวัยส่งผลให้ขาดแคลนแรงงาน จำนวนประชากรวัยแรงงานลดลง ในขณะที่การบริหารจัดการภาครัฐด้วยประสิทธิภาพ ขาดความโปร่งใส และมีปัญหาคอร์รัปชันเป็นวงกว้าง จึงส่งผลให้การผลักดันขับเคลื่อนการพัฒนาไม่เกิดผลสัมฤทธิ์อย่างเต็มที่

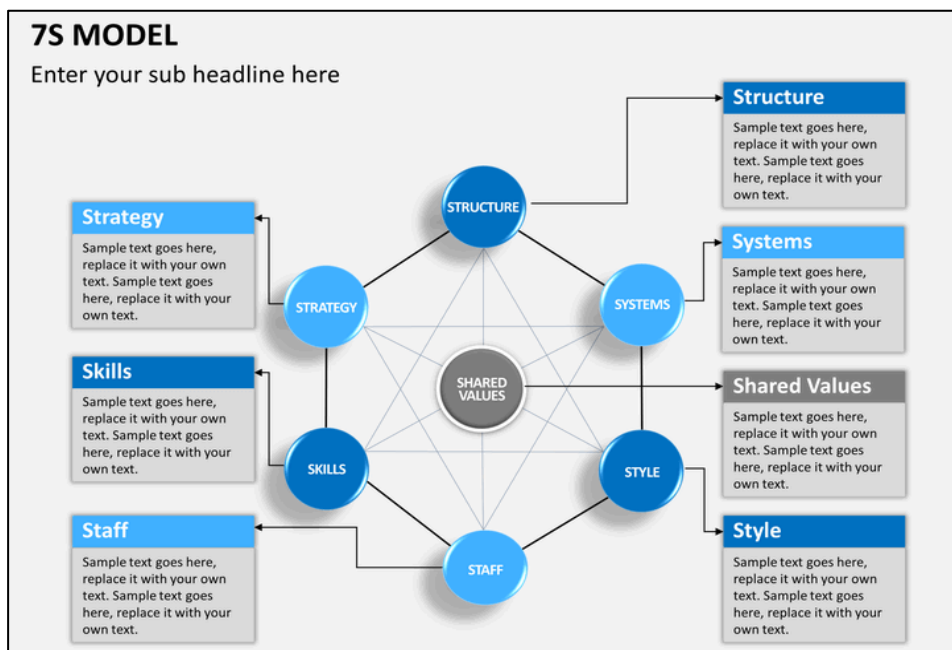
๔) ด้านเทคโนโลยี (Technology Component : T)

ปัจจุบันเทคโนโลยีและการสื่อสารมีการพัฒนาอย่างรวดเร็ว ส่งผลให้เกิดการเปลี่ยนแปลงอย่างรวดเร็วในด้านของระบบข้อมูลข่าวสารและการดำเนินงาน การเคลื่อนย้ายทรัพยากรต่างๆ มีความสะดวกรวดเร็วมมาก การแข่งขันสูง ส่งผลกระทบต่อการพัฒนาประเทศที่จะต้องมีการปรับตัว รับมือให้ทันกับการเปลี่ยนแปลงที่เกิดขึ้นอย่างรวดเร็วและมีประสิทธิภาพ โดยเฉพาะเรื่องการเผยแพร่สื่อในโลกออนไลน์

การวิเคราะห์สภาพแวดล้อมภายใน (Internal Environment Analysis)

การวิเคราะห์สภาพแวดล้อมภายในของภารกิจ (Internal Environment Analysis) โดยใช้เครื่องมือ McKinsey’s ๗-S Framework ในมิติของกลยุทธ์ (Strategy) โครงสร้างองค์กร (Structure) ระบบการปฏิบัติการ (System) บุคลากร/ทีมงาน (Staff) ทักษะความเชี่ยวชาญ (Skill) รูปแบบการบริหารจัดการ (Style) และค่านิยมร่วม (Share Value)

การวิเคราะห์สภาพแวดล้อมภายในโดยใช้กรอบแนวคิดในรูปแบบ McKinsey’s ๗-S Framework

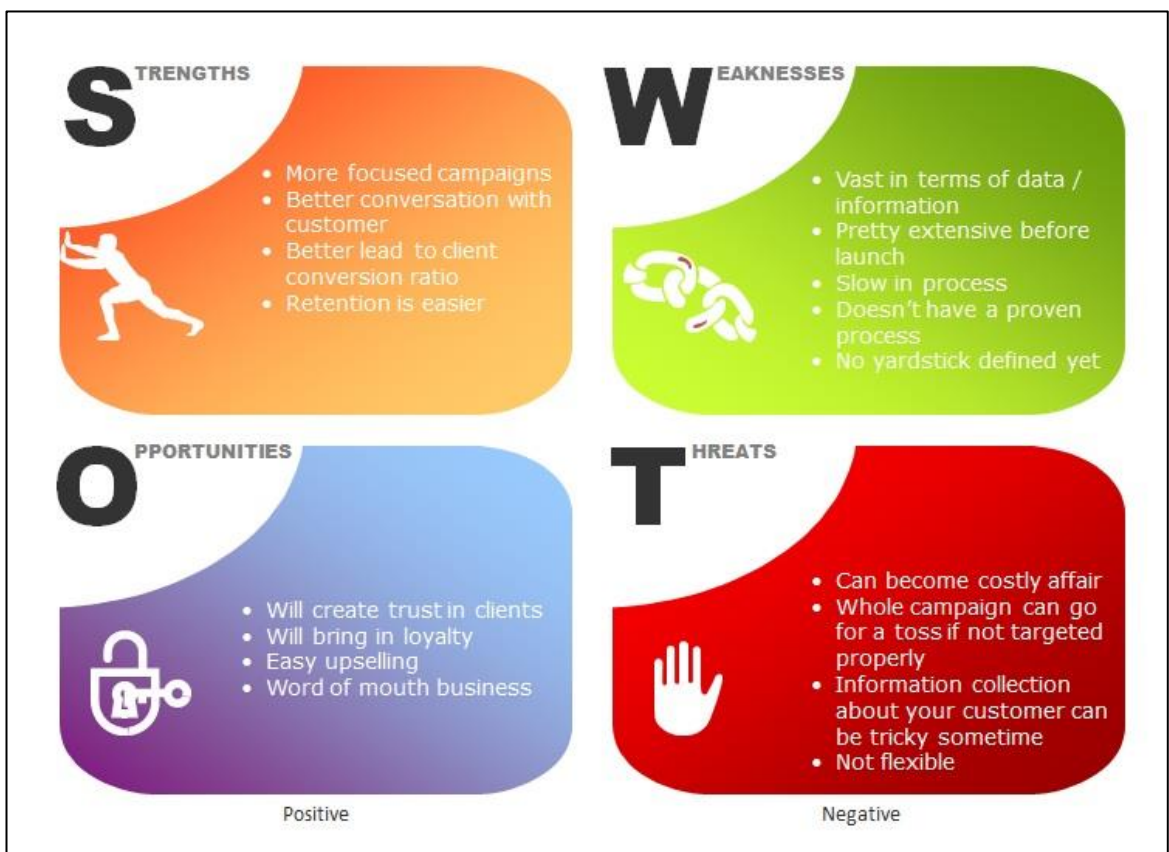




ซึ่งจากการวิเคราะห์พบว่า กระทรวงคมนาคมมีอำนาจหน้าที่เกี่ยวกับการขนส่ง ธุรกิจการขนส่ง การวางแผนจราจร และการพัฒนาโครงสร้างพื้นฐานด้านการคมนาคม โดยมีความพร้อมทั้งในด้านของโครงสร้างองค์กรและบุคลากรที่ปฏิบัติงานครอบคลุมทั้ง ๗๗ จังหวัด ในขณะที่ด้วยกันบุคลากรของกระทรวงคมนาคมจะต้องได้รับการสนับสนุนและพัฒนาในด้านขององค์ความรู้ต่างๆ ที่ใช้ในการปฏิบัติงาน เพื่อให้มีทักษะและความเชี่ยวชาญในการพัฒนางาน รวมทั้งต้องมีการพัฒนาในระบบการบริหารจัดการให้มีความคล่องตัวในการดำเนินงาน โดยส่งเสริมให้มีการนำเทคโนโลยีมาประยุกต์ใช้ในระบบการปฏิบัติการดำเนินงานของกระทรวงให้ทันสมัยและทันต่อสถานการณ์ที่เปลี่ยนแปลงอย่างรวดเร็ว

กระทรวงคมนาคม ได้นำผลการวิเคราะห์สภาพแวดล้อมของกระทรวงคมนาคม (Environment Analysis) มาเขียนสรุปเป็นผลการวิเคราะห์ SWOT Analysis ดังนี้

การวิเคราะห์สภาพแวดล้อม โดยใช้ทฤษฎี SWOT Analysis



การวิเคราะห์เพื่อการออกแบบแผนแม่บทส่งเสริมคุณธรรมกระทรวงคมนาคม เป็นการวิเคราะห์บริบทที่เกี่ยวข้องกับกระทรวงคมนาคม ทั้งที่เป็นปัจจัยสภาพแวดล้อมภายในและปัจจัยสภาพแวดล้อมภายนอก โดยใช้เครื่องมือ SWOT Analysis ซึ่งเป็นเครื่องมือที่ใช้ในการประเมินจุดแข็ง จุดอ่อน โอกาส และอุปสรรค ของกระทรวงคมนาคม ทั้งนี้สามารถสรุปผลจากการวิเคราะห์ที่ได้ดังแสดงในตารางที่ ๑ และตารางที่ ๒ ตามลำดับ



ตารางที่ ๑ ตารางแสดงผลการวิเคราะห์สภาพแวดล้อมภายในของกระทรวงคมนาคม

จุดแข็ง (Strengths : S)		จุดอ่อน (Weakness : W)	
S๑	<ul style="list-style-type: none"> กระทรวงคมนาคม เป็นองค์กรขนาดใหญ่มีส่วนราชการในสังกัดตั้งอยู่ในส่วนกลางและส่วนภูมิภาคครอบคลุมทั่วประเทศ สามารถรองรับกิจกรรมการดำเนินงานที่หลากหลาย 	W๑	<ul style="list-style-type: none"> กระทรวงคมนาคม เป็นองค์กรขนาดใหญ่ ทำให้การขับเคลื่อนองค์กรค่อนข้างยุ่งยาก ลำช้า ไม่คล่องตัว
S๒	<ul style="list-style-type: none"> กระทรวงคมนาคมและหน่วยงานในสังกัดมีการตื่นตัว และให้ความสำคัญในด้านการป้องกันและปราบปรามการทุจริต และส่งเสริมคุณธรรมมากขึ้น 	W๒	<ul style="list-style-type: none"> การบูรณาการดำเนินงานระหว่างกระทรวงคมนาคมและหน่วยงานในสังกัด ยังไม่สามารถตอบสนองต่อการบูรณาการได้อย่างเต็มที่
S๓	<ul style="list-style-type: none"> มีเครือข่ายภายในหน่วยงานในสังกัดเพื่อร่วมในการดำเนินงานด้านการส่งเสริมคุณธรรม จริยธรรม 	W๓	<ul style="list-style-type: none"> กระทรวงคมนาคมและหน่วยงานในสังกัดยังคงดำเนินงานเป็นรูปแบบในเชิงรับมากกว่าเชิงรุก
S๔	<ul style="list-style-type: none"> มีหน่วยงานที่รับผิดชอบและประสานงานเรื่องของการส่งเสริมคุณธรรม จริยธรรม มีความเข้มแข็ง 	W๔	<ul style="list-style-type: none"> กระทรวงคมนาคมเป็นหน่วยงานที่มีงบประมาณสูง ซึ่งทำให้การใช้จ่ายงบประมาณของกระทรวงเป็นที่สนใจจากสื่อต่าง ๆ และประชาชน
S๕	<ul style="list-style-type: none"> ผู้บริหารให้ความสำคัญในการส่งเสริมคุณธรรมภายในหน่วยงาน 		

ตารางที่ ๒ ตารางแสดงผลการวิเคราะห์สภาพแวดล้อมนอกของกระทรวงคมนาคม

โอกาส (Opportunities : O)		อุปสรรค (Threats : T)	
O๑	<ul style="list-style-type: none"> รัฐบาลให้ความสำคัญในการส่งเสริมคุณธรรม จริยธรรม 	T๑	<ul style="list-style-type: none"> ปัญหาการทุจริตคอร์รัปชันเป็นปัญหาสำคัญที่ส่งผลกระทบต่อการพัฒนาประเทศและการส่งเสริมคุณธรรมเป็นอย่างมาก
O๒	<ul style="list-style-type: none"> การมีแผนแม่บทส่งเสริมคุณธรรม ฉบับที่ ๑ (พ.ศ. ๒๕๕๙ - ๒๕๖๐) สามารถนำมาใช้เป็นกรอบแนวทางในการดำเนินงานได้ 	T๒	<ul style="list-style-type: none"> ความไม่สอดคล้องกันของแผนงานและวิธีดำเนินงานของบางหน่วยงานทำให้การดำเนินงานร่วมกันเป็นไปได้ด้วยความยากลำบากมากยิ่งขึ้น
O๓	<ul style="list-style-type: none"> ภาคส่วนต่าง ๆ ทั้งภาครัฐ ภาคธุรกิจเอกชน และภาคประชาชน ต่างให้ความสำคัญกับการมีส่วนร่วมและสนับสนุนในการส่งเสริมคุณธรรม จริยธรรม 	T๓	<ul style="list-style-type: none"> ทัศนคติในแง่ลบของประชาชนและสังคมที่มีต่อเจ้าหน้าที่รัฐ ทำให้การดำเนินการส่งเสริมความร่วมมือทำได้ยาก
O๔	<ul style="list-style-type: none"> มีกระบวนการสื่อสารที่มีความทันสมัย โดยผ่านเทคโนโลยีสมัยใหม่ ทำให้สามารถประชาสัมพันธ์และสื่อสารถึงกันได้อย่างรวดเร็วและคล่องตัวมากขึ้น 		



การกำหนดกลยุทธ์ในการดำเนินการงานด้านการส่งเสริมคุณธรรมของกระทรวงคมนาคม

จากข้อมูลที่ได้จากการวิเคราะห์ SWOT จุดแข็ง จุดอ่อน โอกาส และอุปสรรคในภาพรวมของกระทรวงคมนาคม นำมาวิเคราะห์ความสัมพันธ์ในรูปแบบของ TOWS Matrix

ตารางแสดงการวิเคราะห์ SWOT ขององค์กรโดยใช้ทฤษฎี TOWS Matrix

<p>Internal Factors ปัจจัยภายใน</p> <p>ปัจจัยภายนอก External Factors</p>	<p>Strength : S (จุดแข็ง)</p> <p>๑. เป็นองค์กรขนาดใหญ่มีส่วนราชการในสังกัด(ส่วนกลาง/ภูมิภาค) ครอบคลุมทั่วประเทศ สามารถรองรับกิจกรรมที่หลากหลาย</p> <p>๒. หน่วยงานในสังกัดมีการตื่นตัว และให้ความสำคัญในด้านการป้องกันและปราบปรามการทุจริต และส่งเสริมคุณธรรมมากขึ้น</p> <p>๓. มีเครือข่ายภายในหน่วยงานในสังกัดเพื่อร่วมในการดำเนินการด้านการส่งเสริมคุณธรรม จริยธรรม</p> <p>๔. มีหน่วยงานที่รับผิดชอบและประสานงานเรื่องของการส่งเสริมคุณธรรม จริยธรรม มีความเข้มแข็ง</p> <p>๕. ผู้บริหารให้ความสำคัญในการส่งเสริมคุณธรรมภายในหน่วยงาน</p>	<p>Weakness : W (จุดอ่อน)</p> <p>๑. กระทรวงคมนาคม เป็นองค์กรขนาดใหญ่ ทำให้การขับเคลื่อนองค์กรค่อนข้างยุ่งยาก ลำช้า ไม่คล่องตัว</p> <p>๒. การบูรณาการดำเนินงานระหว่างกระทรวงคมนาคม และหน่วยงานในสังกัด ยังไม่สามารถตอบสนองต่อการบูรณาการได้อย่างเต็มที่</p> <p>๓. กระทรวงคมนาคมและหน่วยงานในสังกัดยังคงดำเนินงานเป็นรูปแบบในเชิงรับมากกว่าเชิงรุก</p> <p>๔. งบประมาณของหน่วยงานที่ได้รับเป็นวงเงินที่สูง ทำให้ประชาชน/กลุ่มองค์กรภายนอกมองว่าอาจมีการใช้งบประมาณอย่างไม่โปร่งใส</p>
<p>Opportunities : O (โอกาส)</p> <p>๑. รัฐบาลให้ความสำคัญในการส่งเสริมคุณธรรม จริยธรรม</p> <p>๒. การมีแผนแม่บทส่งเสริมคุณธรรม ฉบับที่ ๑ (พ.ศ. ๒๕๕๙ - ๒๕๖๐) สามารถนำมา ใช้เป็นกรอบแนวทางในการดำเนินงานได้</p> <p>๓. ภาคส่วนต่าง ๆ ทั้งภาครัฐ ภาคธุรกิจ เอกชน และภาคประชาชน ต่างให้ความสำคัญกับการมีส่วนร่วมและสนับสนุนในการส่งเสริมคุณธรรม จริยธรรม</p> <p>๔. มีกระบวนการสื่อสารที่มีความทันสมัย โดยผ่านเทคโนโลยีสมัยใหม่ ทำให้สามารถประชาสัมพันธ์และสื่อสารถึงกันได้อย่างรวดเร็วและคล่องตัวมากขึ้น</p>	<p>กลยุทธ์ SO</p> <p>SO๑ : ผลักดันการดำเนินงานด้านการส่งเสริมคุณธรรม จริยธรรม ไปสู่การปฏิบัติอย่างเป็นรูปธรรม (O๑ , O๒ , O๓ , S๒ , S๕)</p> <p>SO๒ : ประชาสัมพันธ์งานด้านการส่งเสริมคุณธรรม (O๔ , S๓ , S๔)</p> <p>SO๓ : บูรณาการและวางแผนการดำเนินงานด้านการส่งเสริมคุณธรรมร่วมกับเครือข่าย (O๒ , O๓ , S๒ , S๓)</p>	<p>กลยุทธ์ WO</p> <p>WO๑ : เพิ่มทักษะและพัฒนาบุคลากรในองค์กรให้มีประสิทธิภาพ (W๓ , W๕ , O๓ , O๕)</p> <p>WO๒ : พัฒนาระบบการและบูรณาการการทำงานร่วมกับเครือข่าย (W๑ , W๒ , W๓ , O๓ , O๔)</p> <p>WO๓ : ใช้กลไกด้านสื่อประชาสัมพันธ์ในการปรับทัศนคติของประชาชน และสร้างภาพลักษณ์ของความ เป็นองค์กรที่มีคุณธรรม จริยธรรม และปลอดทุจริต (W๒ , W๕ , O๔)</p>
<p>Threats : T (อุปสรรค)</p> <p>๑. ปัญหาการทุจริตคอร์รัปชันเป็นปัญหาสำคัญที่ส่งผลกระทบต่อการพัฒนาประเทศและการส่งเสริมคุณธรรมเป็นอย่างมาก</p> <p>๒. ความไม่สอดคล้องกันของแผนงานและวิธีดำเนินงานของบางหน่วยงานทำให้การดำเนินงานร่วมกันเป็นไปด้วยความยากลำบากมากยิ่งขึ้น</p> <p>๓. ทัศนคติในแง่ลบของประชาชนและสังคมที่มีต่อเจ้าหน้าที่รัฐ ทำให้การดำเนินการส่งเสริมความร่วมมือทำได้ยาก</p>	<p>กลยุทธ์ ST</p> <p>ST๑ : พัฒนาเครือข่ายให้มีประสิทธิภาพ (S๓ , S๔ , T๓)</p> <p>ST๒ : ทบทวนและปรับปรุงกระบวนการดำเนินงานให้สอดคล้อง และเป็นไปในทิศทางเดียวกัน (S๓ , S๔ , S๕ , T๒ , T๓)</p> <p>ST๓ : นำกลไกการปราบปรามการทุจริตมาใช้อย่างจริงจัง (S๑ , S๔ , T๑ , T๓)</p>	<p>กลยุทธ์ WT</p> <p>WT๑ : บูรณาการวางแผนและดำเนินงานร่วมกัน เพื่อให้เกิดความสอดคล้องและเป็นไปในทิศทางเดียวกัน (W๒ , T๒)</p> <p>WT๒ : ประชาสัมพันธ์ และ เปิดเผยข้อมูล/ข่าวสารต่าง ๆ ให้สาธารณชนรับรู้ (W๔ , W๕ , T๓)</p>



บทที่ ๓

วิสัยทัศน์ พันธกิจ และยุทธศาสตร์การส่งเสริมคุณธรรม

๓.๑ วิสัยทัศน์

**บุคลากรกระทรวงคมนาคมยึดมั่นคุณธรรม
เป็นรากฐานในการดำรงตนและพัฒนาการปฏิบัติราชการ**

๓.๒ เป้าประสงค์

บุคลากรกระทรวงคมนาคมมีคุณธรรม ทุกคนปฏิบัติตามหลักศาสนาที่ตนนับถือ โดยน้อมนำหลักปรัชญาเศรษฐกิจพอเพียงมาปฏิบัติ และดำรงรักษาไว้ซึ่งวัฒนธรรมอันดีงามของไทย

๓.๓ พันธกิจ

- ๑) บริหารนโยบายและขับเคลื่อนยุทธศาสตร์อย่างมีคุณธรรม
- ๒) พัฒนาบุคลากรให้มีคุณธรรมตามหลักธรรมทางศาสนา น้อมนำหลักปรัชญาของเศรษฐกิจพอเพียงมาเป็นหลักในการพัฒนาคุณภาพชีวิต และดำรงชีวิตตามวิถีวัฒนธรรมไทยที่ดีงาม
- ๓) กำกับ ดูแลอย่างมีธรรมาภิบาล ปรับปรุงพัฒนาระบบต่าง ๆ อย่างมีคุณธรรม

๓.๔ ยุทธศาสตร์การส่งเสริมคุณธรรม

แผนแม่บทส่งเสริมคุณธรรมกระทรวงคมนาคม ประกอบด้วย ๔ ยุทธศาสตร์ ดังต่อไปนี้

ยุทธศาสตร์	กลยุทธ์	แนวทางการดำเนินการ
๑. วางระบบรากฐานการเสริมสร้างคุณธรรมในสังคมไทย	๑. วางระบบรากฐานการเสริมสร้างคุณธรรมของสถาบันครอบครัว	๑. เสริมสร้างความเข้มแข็งให้ตระหนัก และเห็นความสำคัญในการปลูกฝังคุณธรรม และเป็นแบบอย่างที่ดี ๒. ส่งเสริมให้บุคลากรกระทรวงคมนาคมมีจิตสำนึกการเป็นผู้ให้ มีความเอื้ออาทร ให้ความช่วยเหลือผู้อื่น สังคม และประเทศชาติ
	๒. วางระบบรากฐานการเสริมสร้างคุณธรรมของสถาบันการเมืองการปกครอง	๑. กำหนดให้มีแนวทาง นโยบาย หรือกิจกรรมส่งเสริมคุณธรรมจริยธรรมในหน่วยงาน ๒. ส่งเสริมให้ข้าราชการ และเจ้าหน้าที่รัฐทุกระดับปฏิบัติงานตามหลักคุณธรรม และจรรยาบรรณ ๓. กำหนดให้มีการจัดทำหลักเกณฑ์ วิธีการ และเงื่อนไขการประเมินด้านคุณธรรมแก่ผู้ขอขึ้นทะเบียน ขอออกใบอนุญาต ขอต่ออายุใบอนุญาต และขอออกใบแทนใบอนุญาตประเภทต่าง ๆ จากหน่วยราชการในสังกัดกระทรวงคมนาคม ๔. กำหนดให้จัดตั้งหน่วยเผยแพร่คุณธรรม ทำหน้าที่จัดกิจกรรมส่งเสริมคุณธรรมและร่วมเป็นเครือข่ายขับเคลื่อนกระบวนการส่งเสริมคุณธรรมทั้งภายในและภายนอกหน่วยงาน



ยุทธศาสตร์	กลยุทธ์	แนวทางการดำเนินการ
๒. สร้างความเข้มแข็งในระบบการบริหารจัดการด้านการส่งเสริมคุณธรรมให้เป็นเอกภาพ	๑. สร้างและพัฒนาระบบบริหารจัดการงานด้านส่งเสริมคุณธรรมและเสริมสร้างความเป็นเอกภาพแก่หน่วยงาน	๑. นำระบบเทคโนโลยีสารสนเทศมาใช้ในการขับเคลื่อนงานด้านส่งเสริมคุณธรรม โดยพัฒนาระบบฐานข้อมูลที่มีความเชื่อมโยงซึ่งกันและกันอย่างเป็นระบบ เข้าถึงได้ง่าย และหลากหลาย และติดตามผลการดำเนินงาน ๒. เสริมสร้างจิตสำนึกในด้านคุณธรรม จริยธรรม และปลูกฝังความซื่อสัตย์ในสังคมไทยทุกภาคส่วนให้เป็นเอกภาพ
	๒. เสริมสร้างความเป็นเอกภาพในสังคมไทยด้วยคุณธรรม	๑. ให้นำหน่วยราชการและบุคลากรในสังกัดกระทรวงคมนาคม ดำเนินกิจกรรมส่งเสริมและเทิดทูนสถาบันชาติ ศาสนา และพระมหากษัตริย์ ๒. ให้นำหน่วยราชการในสังกัดกระทรวงคมนาคม กำหนดตัวชี้วัดคุณธรรมอย่างน้อย ๑ ตัวชี้วัด ในคุณสมบัติและเกณฑ์การคัดเลือกบุคลากรที่มีผลงานดีเด่นในด้านต่าง ๆ เพื่อให้รางวัลและเชิดชูเกียรติบุคคลดังกล่าวที่ผลงานและคุณธรรม
๓. สร้างเครือข่ายความร่วมมือในการส่งเสริมคุณธรรม	๑. สร้างและขยายเครือข่ายการขับเคลื่อนคุณธรรมในหน่วยงาน	ส่งเสริมการจัดตั้งเครือข่ายการมีส่วนร่วม โดยจัดตั้งคณะอนุกรรมการขับเคลื่อนแผนแม่บทส่งเสริมคุณธรรมระดับกระทรวง
	๒. ใช้มาตรการทางด้านการเงินและการคลังในการส่งเสริมเครือข่ายคุณธรรม	ส่งเสริม สนับสนุน สร้างแรงจูงใจ ในการส่งเสริมคุณธรรมจริยธรรมให้กับองค์กรภาคประชาสังคมหรือหน่วยงานเอกชน
๔. ส่งเสริมให้ประเทศไทยเป็นแบบอย่างด้านคุณธรรมในประชาคมอาเซียนและประชาคมโลก	เสริมสร้างความร่วมมือระหว่างประชาคมอาเซียนในด้านการอยู่ร่วมกันอย่างเอื้ออาทร แบ่งปัน และมีจิตสาธารณะ เพื่อโลกและประเทศชาติ	ส่งเสริมคุณธรรมบนฐานของปรัชญาเศรษฐกิจพอเพียงที่พึงตนเอง



บทที่ ๔

แผนงานและโครงการพัฒนาตามยุทธศาสตร์การส่งเสริมคุณธรรมในแต่ละด้าน (ประกอบด้วย ๔ ยุทธศาสตร์)

ยุทธศาสตร์ที่ ๑

วางระบบรากฐานการเสริมสร้างคุณธรรมในสังคมไทย

- วัตถุประสงค์ยุทธศาสตร์
๑. เพื่อวางรากฐานแนวทางในการพัฒนาคุณธรรมให้แก่หน่วยงาน
 ๒. เพื่อเป็นบรรทัดฐานในการประพฤติปฏิบัติตนในการปฏิบัติราชการ
 ๓. เพื่อสืบสานความเป็นไทยและยึดมั่นในสถาบันชาติ ศาสนา และพระมหากษัตริย์
- ตัวชี้วัดความสำเร็จ
- หน่วยงานมีส่วนร่วม สนับสนุน และดำเนินการส่งเสริมคุณธรรมในสังคมไทยภายใต้ บทบาทและหน้าที่ของหน่วยงาน

กลยุทธ์ที่ ๑

วางระบบรากฐานการเสริมสร้างคุณธรรมของสถาบันครอบครัว

แนวทางการดำเนินการ

๑. เสริมสร้างความเข้มแข็งให้ตระหนัก และเห็นความสำคัญในการปลูกฝังคุณธรรม และเป็นแบบอย่างที่ดี
๒. ส่งเสริมให้บุคลากรกระทรวงคมนาคมมีจิตสำนึกการเป็นผู้ให้ มีความเอื้ออาทร ให้ความช่วยเหลือผู้อื่น สังคม และประเทศชาติ

กลยุทธ์ที่ ๒

วางระบบรากฐานการเสริมสร้างคุณธรรมของสถาบันการเมืองการปกครอง (ภาคราชการ)

แนวทางการดำเนินการ

๑. กำหนดให้มีแนวทาง นโยบาย หรือกิจกรรมส่งเสริมคุณธรรมจริยธรรมในหน่วยงาน
๒. ส่งเสริมให้ข้าราชการ และเจ้าหน้าที่รัฐทุกระดับ ปฏิบัติงานตามหลักคุณธรรม และ จรรยาบรรณ
๓. กำหนดให้มีการจัดทำหลักเกณฑ์ วิธีการ และเงื่อนไขการประเมินด้านคุณธรรมแก่ ผู้ขอขึ้นทะเบียน ขอออกใบอนุญาต ขอต่ออายุใบอนุญาต และขอออกใบแทน ใบอนุญาตประเภทต่าง ๆ จากหน่วยราชการในสังกัดกระทรวงคมนาคม
๔. กำหนดให้จัดตั้งหน่วยเผยแพร่คุณธรรม ทำหน้าที่จัดกิจกรรมส่งเสริมคุณธรรมและ ร่วมเป็นเครือข่ายขับเคลื่อนกระบวนการส่งเสริมคุณธรรมทั้งภายในและภายนอก หน่วยงาน



ยุทธศาสตร์ที่ ๒

สร้างความเข้มแข็งในระบบการบริหารจัดการด้านการส่งเสริมคุณธรรมให้เป็นเอกภาพ

วัตถุประสงค์ยุทธศาสตร์

๑. เพื่อสร้างและพัฒนาระบบการบริหารจัดการด้านส่งเสริมคุณธรรมให้มีความเข้มแข็ง
๒. เพื่อขับเคลื่อนระบบการบริหารจัดการด้านคุณธรรมให้มีเอกภาพ

ตัวชี้วัดความสำเร็จ

๑. มีระบบกำกับติดตามและประเมินผลการดำเนินงานส่งเสริมคุณธรรม
๒. มีหลักสูตรและจำนวนบุคลากรผู้ทำหน้าที่ในการส่งเสริมคุณธรรม
๓. มีระบบและกลไกการสนับสนุนและส่งเสริมคุณธรรมจริยธรรมข้าราชการ

กลยุทธ์ที่ ๑

สร้างและพัฒนาระบบบริหารจัดการงานด้านส่งเสริมคุณธรรมและเสริมสร้างความเป็นเอกภาพแก่หน่วยงาน

แนวทางการดำเนินการ

๑. นำระบบเทคโนโลยีสารสนเทศมาใช้ในการขับเคลื่อนงานด้านส่งเสริมคุณธรรม โดยพัฒนาระบบฐานข้อมูลที่มีความเชื่อมโยงซึ่งกันและกันอย่างเป็นระบบ เข้าถึงได้ง่าย หลากหลาย และติดตามผลการดำเนินงาน
๒. เสริมสร้างจิตสำนึกในด้านคุณธรรม จริยธรรม และปลูกฝังความซื่อสัตย์ในสังคมไทยทุกภาคส่วนให้เป็นเอกภาพ

กลยุทธ์ที่ ๒

เสริมสร้างความเป็นเอกภาพในสังคมไทยด้วยคุณธรรม

แนวทางการดำเนินการ

๑. ให้นำหน่วยราชการและบุคลากรในสังกัดกระทรวงคมนาคม ดำเนินกิจกรรมส่งเสริมและเทิดทูนสถาบันชาติ ศาสนา และพระมหากษัตริย์
๒. ให้นำหน่วยราชการในสังกัดกระทรวงคมนาคม กำหนดตัวชี้วัดคุณธรรมอย่างน้อย ๑ ตัวชี้วัด ในคุณสมบัติและเกณฑ์การคัดเลือกบุคลากรที่มีผลงานดีเด่นในด้านต่าง ๆ เพื่อให้รางวัลและเชิดชูเกียรติบุคคลดังกล่าวที่ผลงานและคุณธรรม



ยุทธศาสตร์ที่ ๓

สร้างเครือข่ายความร่วมมือในการส่งเสริมคุณธรรม

วัตถุประสงค์ยุทธศาสตร์

๑. เพื่อเป็นการสร้างและขยายภาคีเครือข่ายคุณธรรมให้เพิ่มมากขึ้น
๒. เพื่อให้ทุกภาคส่วนมีส่วนร่วมในการส่งเสริมคุณธรรม อันเป็นการกระตุ้นสังคมให้เกิดกระแสแห่งการส่งเสริมคุณธรรมอย่างต่อเนื่อง

ตัวชี้วัดความสำเร็จ

๑. มีภาคีเครือข่ายส่งเสริมคุณธรรม
๒. มีมาตรการสร้างการมีส่วนร่วมในการส่งเสริมคุณธรรม จริยธรรม ส่งเสริมจูงใจร่วมกับหน่วยงานภายนอก

กลยุทธ์ที่ ๑

สร้างและขยายเครือข่ายการขับเคลื่อนคุณธรรมในหน่วยงาน

แนวทางการดำเนินการ

ส่งเสริมการจัดตั้งเครือข่ายการมีส่วนร่วม โดยจัดตั้งคณะอนุกรรมการขับเคลื่อนแผนแม่บทส่งเสริมคุณธรรมระดับกระทรวง

กลยุทธ์ที่ ๒

ใช้มาตรการทางการเงิน และการคลังในการส่งเสริมเครือข่ายคุณธรรม

แนวทางการดำเนินการ

ส่งเสริมให้มีการสร้างแรงจูงใจแก่ผู้ที่ส่งเสริมคุณธรรม และให้องค์กรภาคประชาสังคมที่สนับสนุนการจัดกิจกรรมหรือโครงการส่งเสริมคุณธรรมจริยธรรมในรูปแบบต่าง ๆ ของกระทรวงคมนาคม

ยุทธศาสตร์ที่ ๔

ส่งเสริมให้ประเทศไทยเป็นแบบอย่างด้านคุณธรรมในประชาคมอาเซียนและประชาคมโลก

วัตถุประสงค์ยุทธศาสตร์

๑. เพื่อส่งเสริมให้ประเทศไทยเป็นแบบอย่างในการสร้างความร่วมมือด้านคุณธรรมในประชาคมอาเซียนและประชาคมโลก
๒. เพื่อสร้างความร่วมมือด้านคุณธรรมในประชาคมอาเซียนและประชาคมโลก

ตัวชี้วัดความสำเร็จ

จัดกิจกรรมเสริมสร้างคุณธรรม วัฒนธรรมประเพณีอันดีงาม และรักษาความสมดุลของธรรมชาติและสิ่งแวดล้อม

กลยุทธ์ที่ ๑

เสริมสร้างความร่วมมือระหว่างประชาคมอาเซียนในด้านการอยู่ร่วมกันอย่างเอื้ออาทร แบ่งปัน และมีจิตสาธารณะ เพื่อโลกและประเทศชาติ

แนวทางการดำเนินการ

ส่งเสริมคุณธรรมบนฐานของปรัชญาเศรษฐกิจพอเพียงที่พึ่งตนเอง

ตารางแสดง ภาพรวมของโครงการและกิจกรรมส่งเสริมคุณธรรม (พ.ศ.๒๕๖๐ - ๒๕๖๔)

ยุทธศาสตร์ที่ ๑

วางระบบรากฐานการเสริมสร้างคุณธรรมในสังคมไทย

เป้าประสงค์ :

ระบบรากฐานคุณธรรมในกระทรวงมีความเข้มแข็งส่งเสริมให้บุคลากรมีจิตสำนึก เห็นความสำคัญของคุณธรรมและจริยธรรม

แผนงาน/โครงการ/กิจกรรม	หน่วยงานที่รับผิดชอบ	ตัวชี้วัด	ปีงบประมาณ ๒๕๖๐		ปีงบประมาณ ๒๕๖๑		ปีงบประมาณ ๒๕๖๒		ปีงบประมาณ ๒๕๖๓		ปีงบประมาณ ๒๕๖๔	
			เป้าหมาย	งบประมาณ	เป้าหมาย	งบประมาณ	เป้าหมาย	งบประมาณ	เป้าหมาย	งบประมาณ	เป้าหมาย	งบประมาณ
กลยุทธ์ ๑												
วางระบบรากฐานการเสริมสร้างคุณธรรมของสถาบันครอบครัว												
๑. สัมมนาปรับฐานความคิดสู่จิตสาธารณะ	สำนักงานปลัดกระทรวง	จำนวนบุคลากรที่เข้าร่วมกิจกรรม	๕๐ คน	๑๗๘,๐๐๐	๕๐ คน	๑๘๐,๐๐๐	๕๐ คน	๑๘๐,๐๐๐	๕๐ คน	๑๘๐,๐๐๐	๕๐ คน	๑๘๐,๐๐๐
๒. โครงการสัปดาห์คุณธรรมจริยธรรม	กรมเจ้าท่า	จำนวนบุคลากรที่เข้าร่วมโครงการสัปดาห์คุณธรรมจริยธรรม	๒๐๐ คน	๑๖๕,๗๔๐	๒๐๐ คน	๑๖๕,๗๔๐	๒๐๐ คน	๑๖๕,๗๔๐	๒๐๐ คน	๑๖๕,๗๔๐	๒๐๐ คน	๑๖๕,๗๔๐
๓. โครงการส่งเสริมคุณธรรมจริยธรรม	กรมท่าอากาศยาน	ร้อยละของการได้รับความรู้	-	-	ร้อยละ ๑๐๐	-	ร้อยละ ๑๐๐	-	ร้อยละ ๑๐๐	-	ร้อยละ ๑๐๐	-
๔. โครงการ/กิจกรรม การอบรม/สัมมนาให้กับบุคลากรในหน่วยงาน โดยมีการสอดแทรกหัวข้อวิชาที่เกี่ยวกับคุณธรรมจริยธรรม	กรมท่าอากาศยาน	จำนวนบุคลากรที่ได้รับการอบรม	-	-	๒๐ คนขึ้นไป	-	๒๐ คนขึ้นไป	-	๒๐ คนขึ้นไป	-	๒๐ คนขึ้นไป	-
กลยุทธ์ ๒												
วางรากฐานการเสริมสร้างคุณธรรมของสถาบันการเมืองการปกครอง (ภาครัฐ)												
๑. โครงการยกย่องบุคลากรที่มีคุณธรรมและจริยธรรม เพื่อเป็น "คนต้นแบบคมนาคม" ประจำปีงบประมาณ	สำนักงานปลัดกระทรวง	จำนวนบุคลากรในหน่วยงานในสังกัดกระทรวงคมนาคมที่ได้รับการคัดเลือกเป็นคนต้นแบบคมนาคม	๒๑ คน	๓๕๐,๐๐๐	๒๑ คน	๓๕๐,๐๐๐	๒๑ คน	๓๕๐,๐๐๐	๒๑ คน	๓๕๐,๐๐๐	๒๑ คน	๓๕๐,๐๐๐



แผนงาน/โครงการ/กิจกรรม	หน่วยงานที่รับผิดชอบ	ตัวชี้วัด	ปีงบประมาณ ๒๕๖๐		ปีงบประมาณ ๒๕๖๑		ปีงบประมาณ ๒๕๖๒		ปีงบประมาณ ๒๕๖๓		ปีงบประมาณ ๒๕๖๔	
			เป้าหมาย	งบประมาณ	เป้าหมาย	งบประมาณ	เป้าหมาย	งบประมาณ	เป้าหมาย	งบประมาณ	เป้าหมาย	งบประมาณ
๒. โครงการส่งเสริม/เสริมสร้างคุณธรรมจริยธรรมในหน่วยงาน												
๒.๑) โครงการฝึกอบรมหลักสูตร “ฉันทคือ...ข้าราชการที่ดี”		จำนวนบุคลากรผู้เข้าร่วม	๒๕ คน	๓๓๗,๕๐๐	๒๕ คน	๓๓๗,๕๐๐	๒๕ คน	๓๓๗,๕๐๐	๒๕ คน	๓๓๗,๕๐๐	๒๕ คน	๓๓๗,๕๐๐
๒.๒) โครงการฝึกอบรมหลักสูตร “นักบริหารการคมนาคมระดับต้น”	สำนักงานปลัดกระทรวง	จำนวนบุคลากรผู้เข้าร่วม	๔ คน	๓๐๐,๐๐๐	๖ คน	๔๔๐,๐๐๐	๔ คน	๓๐๐,๐๐๐	๔ คน	๓๐๐,๐๐๐	๔ คน	๓๐๐,๐๐๐
๒.๓) โครงการฝึกอบรมหลักสูตร “นักบริหารการคมนาคมระดับกลาง”	สำนักงานปลัดกระทรวง	จำนวนบุคลากรผู้เข้าร่วม	๒ คน	๒๐๐,๐๐๐	๔ คน	๔๐๐,๐๐๐	๔ คน	๔๐๐,๐๐๐	๔ คน	๑๐๐,๐๐๐	๔ คน	๑๐๐,๐๐๐
๒.๔) โครงการฝึกอบรมหลักสูตร “นักบริหารการคมนาคมระดับสูง”	สำนักงานปลัดกระทรวง	จำนวนบุคลากรผู้เข้าร่วม	๒๕ คน	๓,๕๐๐,๐๐๐	๒๕ คน	๒,๘๒๘,๐๐๐	๒๕ คน	๒,๕๐๐,๐๐๐	๒๕ คน	๒,๕๐๐,๐๐๐	๒๕ คน	๒,๕๐๐,๐๐๐
๒.๕) โครงการเสริมสร้างวินัยข้าราชการระดับต้น กลาง และสูง	สำนักงานปลัดกระทรวง	จำนวนบุคลากรผู้เข้าร่วม	๓๐ คน	๓๐,๐๐๐	๓๐ คน	๓๐,๐๐๐	๓๐ คน	๓๐,๐๐๐	๓๐ คน	๓๐,๐๐๐	๓๐ คน	๓๐,๐๐๐
๒.๖) กิจกรรมจัดทำคู่มือการป้องกันผลประโยชน์ทับซ้อน	กรมเจ้าท่า	ระดับความสำเร็จในการจัดทำคู่มือป้องกันผลประโยชน์ทับซ้อน	คู่มือป้องกันผลประโยชน์ทับซ้อนของสำนักมาตรฐานทะเบียนเรือ	-	คู่มือป้องกันผลประโยชน์ทับซ้อนของสำนักมาตรฐานเรือ	-	คู่มือป้องกันผลประโยชน์ทับซ้อนของสำนักความปลอดภัยและสิ่งแวดล้อมทางน้ำ	-	คู่มือป้องกันผลประโยชน์ทับซ้อนของกองมาตรฐานคนประจำเรือ	-	คู่มือป้องกันผลประโยชน์ทับซ้อนของกองกำกับการพาณิชย์นาวี, กองส่งเสริมพาณิชย์นาวี	-
๒.๗) กิจกรรมการปฐมนิเทศข้าราชการบรรจุใหม่	กรมเจ้าท่า	จำนวนบุคลากรที่ได้เข้ารับการปฐมนิเทศข้าราชการบรรจุใหม่	๑๐๐ คน	๒,๓๘๐	๑๐๐ คน	๖,๔๖๐	๑๐๐ คน	๖,๔๖๐	๑๐๐ คน	๖,๔๖๐	๑๐๐ คน	๖,๔๖๐



แผนงาน/โครงการ/กิจกรรม	หน่วยงานที่รับผิดชอบ	ตัวชี้วัด	ปีงบประมาณ ๒๕๖๐		ปีงบประมาณ ๒๕๖๑		ปีงบประมาณ ๒๕๖๒		ปีงบประมาณ ๒๕๖๓		ปีงบประมาณ ๒๕๖๔	
			เป้าหมาย	งบประมาณ	เป้าหมาย	งบประมาณ	เป้าหมาย	งบประมาณ	เป้าหมาย	งบประมาณ	เป้าหมาย	งบประมาณ
๒.๘) อบรมให้ความรู้เรื่องวินัย คุณธรรมจริยธรรม และจรรยาบรรณข้าราชการ แก่ข้าราชการบรรจุใหม่	กรมท่าอากาศยาน	ร้อยละของการได้รับความรู้	-	-	ร้อยละ ๑๐๐	-	ร้อยละ ๑๐๐	-	ร้อยละ ๑๐๐	-	ร้อยละ ๑๐๐	-
๒.๙) ส่งเสริมความรู้เรื่องวินัย คุณธรรมจริยธรรมและจรรยาบรรณข้าราชการแก่ข้าราชการบรรจุใหม่ และข้าราชการที่โอนมาจากหน่วยงานอื่น	กรมการขนส่งทางบก	ร้อยละของจำนวนบุคลากรที่เข้ารับการอบรมได้รับความรู้ และสามารถนำไปใช้หลังอบรม	ร้อยละ ๗๐	-	-	-	-	-	-	-	-	-
๒.๑๐) กิจกรรมเกี่ยวกับการส่งเสริมคุณธรรมจริยธรรมจรรยาบรรณข้าราชการ การเสริมสร้างวินัย และการป้องกันการทุจริต	กรมการขนส่งทางบก	ร้อยละของหน่วยงานที่จัดกิจกรรมครบ (จัดกิจกรรม > ๓ กิจกรรม/ปี)	ร้อยละ ๙๕	-	-	-	-	-	-	-	-	-
๒.๑๑) มีการประกาศหรือแจ้งเวียนแนวทาง นโยบาย ส่งเสริมคุณธรรมจริยธรรมในหน่วยงาน	กรมทางหลวง	จำนวนครั้งในการประกาศ/แจ้งเวียน	≥ ๓ ครั้งในการประกาศ/แจ้งเวียน	-	≥ ๔ ครั้งในการประกาศ/แจ้งเวียน	-	≥ ๕ ครั้งในการประกาศ/แจ้งเวียน	-	≥ ๖ ครั้งในการประกาศ/แจ้งเวียน	-	≥ ๗ ครั้งในการประกาศ/แจ้งเวียน	-
๒.๑๒) จัดอบรมโดยสอดแทรกหัวข้อวิชาเกี่ยวกับคุณธรรมจริยธรรม	กรมทางหลวง	ร้อยละของหลักสูตรฝึกอบรมประจำปีที่สอดแทรกหัวข้อวิชาเกี่ยวกับคุณธรรมจริยธรรม	-	-	ร้อยละ ๒๐	-	ร้อยละ ๒๕	-	ร้อยละ ๓๐	-	ร้อยละ ๓๕	-
๒.๑๓) จัดอบรมโดยสอดแทรกหัวข้อวิชาเกี่ยวกับหลักปรัชญาเศรษฐกิจพอเพียง	กรมทางหลวง	ร้อยละของหลักสูตรฝึกอบรมประจำปีที่สอดแทรกหัวข้อวิชาเกี่ยวกับคุณธรรมจริยธรรม	-	-	ร้อยละ ๒๐	-	ร้อยละ ๒๕	-	ร้อยละ ๓๐	-	ร้อยละ ๓๕	-



แผนงาน/โครงการ/กิจกรรม	หน่วยงานที่รับผิดชอบ	ตัวชี้วัด	ปีงบประมาณ ๒๕๖๐		ปีงบประมาณ ๒๕๖๑		ปีงบประมาณ ๒๕๖๒		ปีงบประมาณ ๒๕๖๓		ปีงบประมาณ ๒๕๖๔	
			เป้าหมาย	งบประมาณ	เป้าหมาย	งบประมาณ	เป้าหมาย	งบประมาณ	เป้าหมาย	งบประมาณ	เป้าหมาย	งบประมาณ
๒.๑๔) โครงการ/กิจกรรมอบรมให้ความรู้ด้านกฎหมายวิธีปฏิบัติราชการที่เกี่ยวข้องกับการส่งเสริมจริยธรรมและป้องกันการทุจริตแก่ทุกๆ เครือข่ายของหน่วยงาน	กรมทางหลวงชนบท	จำนวนครั้งที่ให้ความรู้แก่ สทช. (๑๘ สทช.)	๑ ครั้ง	๒๐๐,๐๐๐	๒ ครั้ง	๔๐๐,๐๐๐	๒ ครั้ง	๔๐๐,๐๐๐	๒ ครั้ง	๔๐๐,๐๐๐	๒ ครั้ง	๔๐๐,๐๐๐
๒.๑๕) โครงการ/กิจกรรมเผยแพร่ประชาสัมพันธ์องค์ความรู้ด้านกฎหมาย ระเบียบปฏิบัติและจริยธรรม	กรมทางหลวงชนบท	จำนวนเรื่องที่เผยแพร่ประชาสัมพันธ์	๖ เรื่อง	๓๒,๔๐๐	๑๐ เรื่อง	๕๔,๐๐๐	๑๕ เรื่อง	๘๑,๐๐๐	๒๐ เรื่อง	๑๐๘,๐๐๐	๒๔ เรื่อง	๑๒๙,๖๐๐
๒.๑๖) โครงการ/กิจกรรมให้ความรู้เรื่อง วินัย คุณธรรม จริยธรรมและจรรยาบรรณข้าราชการแก่ข้าราชการบรรจุใหม่	สำนักงานนโยบายและแผนการขนส่งและจราจร	จำนวนร้อยละของบุคลากรที่บรรจุใหม่	ร้อยละ ๑๐๐	-	ร้อยละ ๑๐๐	-	ร้อยละ ๑๐๐	-	ร้อยละ ๑๐๐	-	ร้อยละ ๑๐๐	-
๒.๑๗) โครงการ/กิจกรรมเผยแพร่ประชาสัมพันธ์ความรู้ด้านกฎหมาย ระเบียบปฏิบัติ	สำนักงานนโยบายและแผนการขนส่งและจราจร	จำนวนเรื่องที่เผยแพร่ประชาสัมพันธ์	๕ เรื่อง	-	๕ เรื่อง	-	๕ เรื่อง	-	๕ เรื่อง	-	๕ เรื่อง	-
๓. ประกาศ/ทบทวนนโยบายในการส่งเสริมคุณธรรมจริยธรรมในหน่วยงาน	กรมท่าอากาศยาน	จำนวนนโยบายระดับความสำเร็จของการทบทวนนโยบายที่ประกาศใช้	=	-	≥ ๑ เรื่อง/โครงการ	-	≥ ๑ เรื่อง/โครงการ	-	≥ ๑ เรื่อง/โครงการ	-	≥ ๑ เรื่อง/โครงการ	-



แผนงาน/โครงการ/กิจกรรม	หน่วยงานที่รับผิดชอบ	ตัวชี้วัด	ปีงบประมาณ ๒๕๖๐		ปีงบประมาณ ๒๕๖๑		ปีงบประมาณ ๒๕๖๒		ปีงบประมาณ ๒๕๖๓		ปีงบประมาณ ๒๕๖๔	
			เป้าหมาย	งบประมาณ	เป้าหมาย	งบประมาณ	เป้าหมาย	งบประมาณ	เป้าหมาย	งบประมาณ	เป้าหมาย	งบประมาณ
กลยุทธ์ ๑ สร้างและพัฒนาระบบบริหารจัดการงานด้านส่งเสริมคุณธรรมและเสริมสร้างความเป็นเอกภาพแก่สถาบัน/องค์กรในสังคม												
๑. การขับเคลื่อนแผนแม่บทส่งเสริมคุณธรรมกระทรวงคมนาคม	สำนักงานปลัดกระทรวง (ทุกหน่วยงาน)	ระดับความสำเร็จของการดำเนินการขับเคลื่อนแผนแม่บท	ระดับ ๕	๑๗๘,๖๐๐	ระดับ ๕	-	ระดับ ๕	-	ระดับ ๕	-	ระดับ ๕	-
๒. โครงการประเมินคุณธรรมและความโปร่งใสการดำเนินงานของหน่วยงานภาครัฐ (Integrity and Transparency : ITA) ประจำปีงบประมาณ												
๒.๑) การประเมินคุณธรรมและความโปร่งใสการดำเนินงานของสำนักงานปลัดกระทรวง	สำนักงานปลัดกระทรวงคมนาคม	ระดับผลคะแนนการประเมินคุณธรรมและความโปร่งใส	ร้อยละ ๘๐	-	ร้อยละ ๘๐	-	ร้อยละ ๘๐	-	ร้อยละ ๘๐	-	ร้อยละ ๘๐	-
๒.๒) การประเมินคุณธรรมและความโปร่งใสการดำเนินงานของกรมเจ้าท่า	กรมเจ้าท่า	ระดับผลคะแนนการประเมินคุณธรรมและความโปร่งใส	ร้อยละ ๘๐	-	ร้อยละ ๘๐	-	ร้อยละ ๘๐	-	ร้อยละ ๘๐	-	ร้อยละ ๘๐	-
๒.๓) การประเมินคุณธรรมและความโปร่งใสการดำเนินงานของกรมท่าอากาศยาน	กรมท่าอากาศยาน	ระดับผลคะแนนการประเมินคุณธรรมและความโปร่งใส	ร้อยละ ๘๐	-	ร้อยละ ๘๐	-	ร้อยละ ๘๐	-	ร้อยละ ๘๐	-	ร้อยละ ๘๐	-



แผนงาน/โครงการ/กิจกรรม	หน่วยงานที่รับผิดชอบ	ตัวชี้วัด	ปีงบประมาณ ๒๕๖๐		ปีงบประมาณ ๒๕๖๑		ปีงบประมาณ ๒๕๖๒		ปีงบประมาณ ๒๕๖๓		ปีงบประมาณ ๒๕๖๔	
			เป้าหมาย	งบประมาณ	เป้าหมาย	งบประมาณ	เป้าหมาย	งบประมาณ	เป้าหมาย	งบประมาณ	เป้าหมาย	งบประมาณ
๒.๔) การประเมินคุณธรรมและความโปร่งใสการดำเนินงานของกรมการขนส่งทางบก	กรมการขนส่งทางบก	ระดับผลคะแนนการประเมินคุณธรรมและความโปร่งใส	ร้อยละ ๘๐	-	ร้อยละ ๘๐	-	ร้อยละ ๘๐	-	ร้อยละ ๘๐	-	ร้อยละ ๘๐	-
๒.๕) การประเมินคุณธรรมและความโปร่งใสการดำเนินงานของกรมทางหลวง	กรมทางหลวง	ระดับผลคะแนนการประเมินคุณธรรมและความโปร่งใส	ร้อยละ ๘๐	-	ร้อยละ ๘๐	-	ร้อยละ ๘๐	-	ร้อยละ ๘๐	-	ร้อยละ ๘๐	-
๒.๖) การประเมินคุณธรรมและความโปร่งใสการดำเนินงานของกรมทางหลวงชนบท	กรมทางหลวงชนบท	ระดับผลคะแนนการประเมินคุณธรรมและความโปร่งใส	ร้อยละ ๘๐	-	ร้อยละ ๘๐	-	ร้อยละ ๘๐	-	ร้อยละ ๘๐	-	ร้อยละ ๘๐	-
๒.๗) การประเมินคุณธรรมและความโปร่งใสการดำเนินงานของสำนักงานนโยบายและแผนการขนส่งและจราจร	สำนักงานนโยบายและแผนการขนส่งและจราจร	ระดับผลคะแนนการประเมินคุณธรรมและความโปร่งใส	ร้อยละ ๘๐	-	ร้อยละ ๘๐	-	ร้อยละ ๘๐	-	ร้อยละ ๘๐	-	ร้อยละ ๘๐	-
๓. พัฒนาระบบฐานข้อมูลด้านคุณธรรมและจริยธรรม												
๓.๑) จัดทำฐานข้อมูลด้านการส่งเสริมคุณธรรมจริยธรรมเผยแพร่บนเว็บไซต์	สำนักงานปลัดกระทรวง	ร้อยละความสำเร็จของระบบฐานข้อมูลจัดทำเว็บไซต์	อยู่ระหว่างการดำเนินการจัดทำเว็บไซต์	-	ร้อยละ ๗๐	-	ร้อยละ ๗๐	-	ร้อยละ ๗๕	-	ร้อยละ ๘๐	-
๓.๒) โครงการพัฒนาระบบด้านการตอบสนองเรื่องร้องเรียนของกรมเจ้าท่า	กรมเจ้าท่า	มีระบบสารสนเทศการตอบสนองเรื่องร้องเรียนของกรมเจ้าท่า	-	-	ประชุมเพื่อวางแผนการจัดหาระบบหรือพัฒนาระบบสารสนเทศ	๔๔,๔๘๐ (ไม่รวมค่าระบบ)	จัดทำขอบเขต/นำเสนอโครงการระบบสารสนเทศ	-	จัดจ้างโครงการจัดทำระบบสารสนเทศการตอบสนองเรื่องร้องเรียน	-	๑. จัดการอบรมการใช้ระบบการตอบสนองต่อเรื่องร้องเรียน	-
๓.๓) จัดทำฐานข้อมูลและเผยแพร่/รายงานการลงโทษทางวินัย/การฝ่าฝืนจริยธรรม/ไม่ปฏิบัติตามจรรยาข้าราชการ	กรมการขนส่งทางบก	จำนวนครั้งของการดำเนินงาน	๒ ครั้ง/ปี									



แผนงาน/โครงการ/กิจกรรม	หน่วยงานที่รับผิดชอบ	ตัวชี้วัด	ปีงบประมาณ ๒๕๖๐		ปีงบประมาณ ๒๕๖๑		ปีงบประมาณ ๒๕๖๒		ปีงบประมาณ ๒๕๖๓		ปีงบประมาณ ๒๕๖๔	
			เป้าหมาย	งบประมาณ	เป้าหมาย	งบประมาณ	เป้าหมาย	งบประมาณ	เป้าหมาย	งบประมาณ	เป้าหมาย	งบประมาณ
๓.๔) ตรวจสอบประวัติการถูกลงโทษทางวินัย/ฝ่าฝืนประมวลจริยธรรม/ไม่ปฏิบัติตามจรรยาข้าราชการ ของข้าราชการเพื่อประกอบการพิจารณาแต่งตั้ง/เลื่อนระดับ	กรมการขนส่งทางบก	ร้อยละ ของ การตรวจสอบประวัติ	ร้อยละ ๑๐๐	-	-	-	-	-	-	-	-	-
๓.๕) กำหนดช่องทางการรับเรื่องร้องเรียน ร้องทุกข์ กรณีฝ่าฝืนจริยธรรม จรรยาข้าราชการ การทุจริต ตลอดจนข้อมูลความคิดเห็นเกี่ยวกับการดำเนินงานจากประชาชน	กรมการขนส่งทางบก	ร้อยละของการตอบข้อร้องเรียนภายใน ๑๕ วัน	ร้อยละ ๑๐๐	-	-	-	-	-	-	-	-	-
๓.๖) การนำระบบเทคโนโลยีสารสนเทศมาปรับใช้ในการปฏิบัติตามหลักธรรมาภิบาล	กรมทางหลวง	ร้อยละของหน่วยงานที่นำระบบเทคโนโลยีสารสนเทศมาใช้	≥ ร้อยละ ๕๐	-	≥ ร้อยละ ๖๐	-	≥ ร้อยละ ๗๐	-	≥ ร้อยละ ๘๐	-	≥ ร้อยละ ๘๐	-
๓.๗) จัดทำฐานข้อมูลเผยแพร่โทษทางวินัย การฝ่าฝืนจริยธรรม ไม่ปฏิบัติตามจรรยาข้าราชการ	สำนักงานนโยบายและแผนการขนส่งและจราจร	จำนวนครั้ง	๑ ครั้ง	-	๑ ครั้ง	-	๑ ครั้ง	-	๑ ครั้ง	-	๑ ครั้ง	-
๓.๘) กำหนดช่องทางการรับเรื่องร้องเรียน ร้องทุกข์ กรณีฝ่าฝืนจริยธรรม จรรยาข้าราชการ การทุจริต ตลอดจนข้อมูลความคิดเห็นเกี่ยวกับการดำเนินงานจากประชาชน	สำนักงานนโยบายและแผนการขนส่งและจราจร	ร้อยละความสำเร็จของการดำเนินการในการตอบข้อร้องเรียนภายใน ๑๕ วัน	ร้อยละ ๑๐๐	-	ร้อยละ ๑๐๐	-	ร้อยละ ๑๐๐	-	ร้อยละ ๑๐๐	-	ร้อยละ ๑๐๐	-



แผนงาน/โครงการ/กิจกรรม	หน่วยงานที่รับผิดชอบ	ตัวชี้วัด	ปีงบประมาณ ๒๕๖๐		ปีงบประมาณ ๒๕๖๑		ปีงบประมาณ ๒๕๖๒		ปีงบประมาณ ๒๕๖๓		ปีงบประมาณ ๒๕๖๔	
			เป้าหมาย	งบประมาณ	เป้าหมาย	งบประมาณ	เป้าหมาย	งบประมาณ	เป้าหมาย	งบประมาณ	เป้าหมาย	งบประมาณ
๔. จิตสาธารณะ เพื่อประโยชน์ส่วนรวมและประเทศชาติ												
๔.๑) โครงการจิตอาสาประดิษฐ์ดอกไม้จันทน์เพื่อราชพิธีถวายพระเพลิงพระบรมศพพระบาทสมเด็จพระปรมินทรมหาภูมิพลอดุลยเดช	สำนักงานปลัดกระทรวง	ระดับความสำเร็จของการดำเนินโครงการ	ระดับ ๕	-	-	-	-	-	-	-	-	-
๔.๒) กิจกรรมบริจาคโลหิตประจำปีงบประมาณ	สำนักงานปลัดกระทรวง	จำนวนครั้งของการบริจาคโลหิต	๔ ครั้ง	-	๔ ครั้ง	-	๔ ครั้ง	-	๔ ครั้ง	-	๔ ครั้ง	-
๔.๓) กิจกรรมจิตอาสาให้บริการประชาชน	กรมท่าอากาศยาน	จำนวนครั้งของการดำเนินการจัดกิจกรรม	๒ ครั้งๆ ละ ๑๐๐ คน	-	-	-	-	-	-	-	-	-
๔.๓) โครงการ/กิจกรรมเพื่อสร้างการมีส่วนร่วมในการสร้างจิตสาธารณะ	กรมทางหลวง	จำนวนโครงการ/กิจกรรม	≥ ๑ โครงการ/กิจกรรม	-	≥ ๒ โครงการ/กิจกรรม	-	≥ ๓ โครงการ/กิจกรรม	-	≥ ๔ โครงการ/กิจกรรม	-	≥ ๕ โครงการ/กิจกรรม	-
๔.๔) โครงการบริจาคโลหิตอย่างต่อเนื่อง	กรมทางหลวงชนบท	จำนวนครั้งของการบริจาคโลหิต	๔ ครั้ง	-	๔ ครั้ง	-	๔ ครั้ง	-	๔ ครั้ง	-	๔ ครั้ง	-
๔.๕) กิจกรรมจิตอาสาให้บริการประชาชน เช่น บุคลากร ทช. อาสาไปประจำยังจุดบริการช่วงเทศกาลปีใหม่สงกรานต์	กรมทางหลวงชนบท	จำนวนบุคลากรที่เข้าร่วมกิจกรรมจิตอาสา	๑๐๐ คน	-	๑๐๐ คน	-	๑๐๐ คน	-	๑๐๐ คน	-	๑๐๐ คน	-
๔.๖) โครงการบริจาคอย่างต่อเนื่อง อาทิเช่น การบริจาคโลหิต	สำนักงานนโยบายและแผนการขนส่งและจราจร	จำนวนครั้งของการดำเนินการจัดกิจกรรม										



แผนงาน/โครงการ/กิจกรรม	หน่วยงานที่รับผิดชอบ	ตัวชี้วัด	ปีงบประมาณ ๒๕๖๐		ปีงบประมาณ ๒๕๖๑		ปีงบประมาณ ๒๕๖๒		ปีงบประมาณ ๒๕๖๓		ปีงบประมาณ ๒๕๖๔	
			เป้าหมาย	งบประมาณ	เป้าหมาย	งบประมาณ	เป้าหมาย	งบประมาณ	เป้าหมาย	งบประมาณ	เป้าหมาย	งบประมาณ
๑.๓) โครงการจัดนิทรรศการเฉลิมพระเกียรติพระบรมวงศานุวงศ์	สำนักงานปลัดกระทรวง (กส.)	ระดับความสำเร็จการดำเนินโครงการเฉลิมพระเกียรติฯ	-	-	ระดับ ๕	๕,๐๐๐,๐๐๐	ระดับ ๕	๕,๐๐๐,๐๐๐	ระดับ ๕	๕,๐๐๐,๐๐๐	ระดับ ๕	๕,๐๐๐,๐๐๐
๑.๔) โครงการกรมเจ้าท่าภาคภูมิใจในความเป็นไทย	กรมเจ้าท่า	จำนวนบุคลากรในทุกระดับของกรมเจ้าท่าเข้าร่วมโครงการ	-	-	-	-	-	-	-	-	-	-
๑.๕) กิจกรรมวันสำคัญทางศาสนา	กรมท่าอากาศยาน	จำนวนครั้งในการจัดกิจกรรม	มากกว่า ๒ ครั้ง	-	-	-	-	-	-	-	-	-
๑.๖) กิจกรรมส่งเสริมและเทิดทูนสถาบันชาติ ศาสนา และพระมหากษัตริย์	กรมท่าอากาศยาน	ร้อยละจำนวนโครงการในการจัดกิจกรรม	-	-	๑	-	๑	-	๑	-	๑	-
๑.๗) กิจกรรมถวายสัตย์ปฏิญาณเพื่อเป็นข้าราชการที่ดีและพลังของแผ่นดิน	กรมท่าหลวง	จำนวนบุคลากรที่เข้าร่วมในกิจกรรม	-	-	๒๐๐ คน	-	๓๐๐ คน	-	๔๐๐ คน	-	๕๐๐ คน	-
๑.๘) กิจกรรมด้านส่งเสริมคุณธรรมและจริยธรรม - เนื่องในโอกาสวันสำคัญต่างๆ - กิจกรรมธรรมะทุกวันพุธ	กรมท่าหลวง	จำนวนโครงการ/กิจกรรม	≥ ๕๐ โครงการ/ กิจกรรม	-	> ๕๐ โครงการ/ กิจกรรม	-	≥ ๕๐ โครงการ/ กิจกรรม	-	≥ ๕๐ โครงการ/ กิจกรรม	-	≥ ๕๐ โครงการ/ กิจกรรม	-
๑.๙) กิจกรรมถวายสัตย์ปฏิญาณ	กรมท่าหลวง ชนบท	จำนวนบุคลากรที่เข้าร่วมในกิจกรรมถวายสัตย์ปฏิญาณ	๓๐๐ คน	-	๓๐๐ คน	-	๔๐๐ คน	-	๕๐๐ คน	-	๖๐๐ คน	-
๑.๑๐) กิจกรรมวันสำคัญทางพระพุทธศาสนา	กรมท่าหลวง ชนบท	จำนวนบุคลากรที่เข้าร่วมในกิจกรรมวันสำคัญทางพระพุทธศาสนา	๑๕๐ คน	-	๑๕๐ คน	-	๒๐๐ คน	-	๒๕๐ คน	-	๓๐๐ คน	-



แผนงาน/โครงการ/กิจกรรม	หน่วยงานที่รับผิดชอบ	ตัวชี้วัด	ปีงบประมาณ ๒๕๖๐		ปีงบประมาณ ๒๕๖๑		ปีงบประมาณ ๒๕๖๒		ปีงบประมาณ ๒๕๖๓		ปีงบประมาณ ๒๕๖๔	
			เป้าหมาย	งบประมาณ	เป้าหมาย	งบประมาณ	เป้าหมาย	งบประมาณ	เป้าหมาย	งบประมาณ	เป้าหมาย	งบประมาณ
๑.๑๑) กิจกรรมส่งเสริมและเทิดทูนสถาบันชาติ ศาสนา และพระมหากษัตริย์ - ถวายสัตย์ปฏิญาณ - วันสำคัญทางพระพุทธศาสนา	สำนักงานนโยบายและแผนการขนส่งและจราจร	จำนวนบุคลากรที่เข้าร่วมกิจกรรม	๒๐๐ คน	-	๒๐๐ คน	-	๒๐๐ คน	-	๒๐๐ คน	-	๒๐๐ คน	-
๒. การคัดเลือกข้าราชการพลเรือนดีเด่น ประจำปีงบประมาณ ของสำนักงาน กพ.												
๒.๑) คัดเลือกข้าราชการดีเด่น ของสำนักงานปลัดกระทรวง	สำนักงานปลัดกระทรวง	จำนวนบุคลากรที่ได้รับการคัดเลือกเป็นข้าราชการดีเด่น	๒ คน	-	๒ คน	-	๒ คน	-	๒ คน	-	๒ คน	-
๒.๒) คัดเลือกข้าราชการดีเด่น ของกรมเจ้าท่า	กรมเจ้าท่า	จำนวนบุคลากรที่ได้รับการคัดเลือกเป็นข้าราชการดีเด่น	๒ คน	-	๒ คน	-	๒ คน	-	๒ คน	-	๒ คน	-
๒.๓) คัดเลือกข้าราชการดีเด่น ของกรมท่าอากาศยาน	กรมท่าอากาศยาน	จำนวนบุคลากรที่ได้รับการคัดเลือกเป็นข้าราชการดีเด่น	๒ คน	-	๒ คน	-	๒ คน	-	๒ คน	-	๒ คน	-
๒.๔) คัดเลือกข้าราชการดีเด่นของกรมการขนส่งทางบก	กรมการขนส่งทางบก	จำนวนบุคลากรที่ได้รับการคัดเลือกเป็นข้าราชการดีเด่น	๒ คน	-	๒ คน	-	๒ คน	-	๒ คน	-	๒ คน	-
๒.๕) คัดเลือกข้าราชการดีเด่น ของกรมทางหลวง	กรมทางหลวง	ระดับความสำเร็จของการคัดเลือกบุคลากร	ระดับ ๕	-	ระดับ ๕	-	ระดับ ๕	-	ระดับ ๕	-	ระดับ ๕	-
๒.๖) คัดเลือกข้าราชการดีเด่น ของกรมทางหลวงชนบท	กรมทางหลวงชนบท	จำนวนบุคลากรที่ได้รับการคัดเลือกเป็นข้าราชการดีเด่น	๒ คน	-	๒ คน	-	๒ คน	-	๒ คน	-	๒ คน	-



แผนงาน/โครงการ/กิจกรรม	หน่วยงานที่รับผิดชอบ	ตัวชี้วัด	ปีงบประมาณ ๒๕๖๐		ปีงบประมาณ ๒๕๖๑		ปีงบประมาณ ๒๕๖๒		ปีงบประมาณ ๒๕๖๓		ปีงบประมาณ ๒๕๖๔	
			เป้าหมาย	งบประมาณ	เป้าหมาย	งบประมาณ	เป้าหมาย	งบประมาณ	เป้าหมาย	งบประมาณ	เป้าหมาย	งบประมาณ
๒.๗) คัดเลือกข้าราชการดีเด่น ของสำนักงานนโยบายและแผนการขนส่งและจราจร	สำนักงานนโยบายและแผนการขนส่งและจราจร	จำนวนบุคลากรที่ได้รับการคัดเลือกเป็นข้าราชการดีเด่น	๒ คน	-	๒ คน	-	๒ คน	-	๒ คน	-	๒ คน	-
๓. การคัดเลือกบุคลากรเป็น “คนต้นแบบคมนาคม” ประจำปีงบประมาณ												
๓.๑) คัดเลือกคนต้นแบบคมนาคม ของสำนักงานปลัดกระทรวง	สำนักงานปลัดกระทรวง	จำนวนบุคลากรที่ได้รับการคัดเลือกเป็น คน ต้น แบบ กระทรวงคมนาคม	๑ คน	-	๑ คน	-	๑ คน	-	๑ คน	-	๑ คน	-
๓.๒) คัดเลือกบุคลากรดีเด่นและหน่วยงานดีเด่น/คัดเลือกคนต้นแบบคมนาคม และหน่วยงานต้นแบบ ของกรมเจ้าท่า (เริ่มดำเนินการปี ๒๕๖๑)	กรมเจ้าท่า	๑. ร้อยละความพึงพอใจต่อการดำเนินการโดยภาพรวม ๒. จำนวนบุคลากรต้นแบบเจ้าท่า และหน่วยงานต้นแบบเจ้าท่า	๑ คน	๓๐,๐๐๐	๑ คน	๓๐,๐๐๐	๑ คน	๓๐,๐๐๐	๑ คน	๓๐,๐๐๐	๑ คน	๓๐,๐๐๐
๓.๓) คัดเลือกคนต้นแบบคมนาคม ของกรมท่าอากาศยาน	กรมท่าอากาศยาน	จำนวนบุคลากรที่ได้รับการคัดเลือกเป็น คน ต้น แบบ กระทรวงคมนาคม	๑ คน	-	๑ คน	-	๑ คน	-	๑ คน	-	๑ คน	-
๓.๔) คัดเลือกคนต้นแบบคมนาคม ของกรมการขนส่งทางบก	กรมการขนส่งทางบก	จำนวนบุคลากรที่ได้รับการคัดเลือกเป็น คน ต้น แบบ กระทรวงคมนาคม	๑ คน	-	๑ คน	-	๑ คน	-	๑ คน	-	๑ คน	-
๓.๕) คัดเลือกคนต้นแบบคมนาคม ของกรมทางหลวง	กรมทางหลวง	จำนวนบุคลากรที่ได้รับการคัดเลือกเป็น คน ต้น แบบ กระทรวงคมนาคม	๑ คน	-	๑ คน	-	๑ คน	-	๑ คน	-	๑ คน	-



แผนงาน/โครงการ/กิจกรรม	หน่วยงานที่รับผิดชอบ	ตัวชี้วัด	ปีงบประมาณ ๒๕๖๐		ปีงบประมาณ ๒๕๖๑		ปีงบประมาณ ๒๕๖๒		ปีงบประมาณ ๒๕๖๓		ปีงบประมาณ ๒๕๖๔	
			เป้าหมาย	งบประมาณ	เป้าหมาย	งบประมาณ	เป้าหมาย	งบประมาณ	เป้าหมาย	งบประมาณ	เป้าหมาย	งบประมาณ
๓.๖) คัดเลือกคนต้นแบบคมนาคม ของกรมทางหลวงชนบท	กรมทางหลวงชนบท	จำนวนบุคลากรที่ได้รับการคัดเลือกเป็นคนต้นแบบกระทรวงคมนาคม	๑ คน	-	๑ คน	-	๑ คน	-	๑ คน	-	๑ คน	-
๓.๗) คัดเลือกคนต้นแบบคมนาคม ของสำนักงานนโยบายและแผนการขนส่งและจราจร	สำนักงานนโยบายและแผนการขนส่งและจราจร	จำนวนบุคลากรที่ได้รับการคัดเลือกเป็นคนต้นแบบกระทรวงคมนาคม	๑ คน	-	๑ คน	-	๑ คน	-	๑ คน	-	๑ คน	-
๔. ค้นหาบุคคลที่ปฏิบัติงานด้วยความซื่อสัตย์สุจริตโปร่งใส เป็นคนดี มีคุณธรรม เพื่อเข้ารับรางวัลของ ป.ป.ช.	สำนักงานปลัดกระทรวง	จำนวนบุคลากรที่ได้รับการคัดเลือก	๓ คน	-	๓ คน	-	๓ คน	-	๓ คน	-	๓ คน	-
๕. คัดเลือก “ดาวจรัสแสง”	กรมท่าอากาศยาน	จำนวนบุคคลที่เป็นต้นแบบของกรมท่าอากาศยาน	-	-	๑ คน	-	๑ คน	-	๑ คน	-	๑ คน	-
๖. การคัดเลือกผู้ปฏิบัติตามประมวลจริยธรรม และผู้ประพฤติสุจริต	กรมการขนส่งทางบก	จำนวนบุคลากรที่ได้รับการคัดเลือก	๒ คน	-	-	-	-	-	-	-	-	-
๗. กิจกรรมการคัดเลือกนายช่างโครงการดีเด่นของกรมทางหลวง	กรมทางหลวง	ระดับความสำเร็จของการคัดเลือกบุคลากร	ระดับ ๕	-	ระดับ ๕	-	ระดับ ๕	-	ระดับ ๕	-	ระดับ ๕	-
๘. กิจกรรมการคัดเลือกผู้อำนวยการแขวงทางหลวง หัวหน้าหมวดทางหลวงและหัวหน้างานด้านวิศวกรรมดีเด่น	กรมทางหลวง	ระดับความสำเร็จของการคัดเลือกบุคลากร	ระดับ ๕	-	ระดับ ๕	-	ระดับ ๕	-	ระดับ ๕	-	ระดับ ๕	-



แผนงาน/โครงการ/กิจกรรม	หน่วยงานที่รับผิดชอบ	ตัวชี้วัด	ปีงบประมาณ ๒๕๖๐		ปีงบประมาณ ๒๕๖๑		ปีงบประมาณ ๒๕๖๒		ปีงบประมาณ ๒๕๖๓		ปีงบประมาณ ๒๕๖๔	
			เป้าหมาย	งบประมาณ	เป้าหมาย	งบประมาณ	เป้าหมาย	งบประมาณ	เป้าหมาย	งบประมาณ	เป้าหมาย	งบประมาณ
๙. จัดอบรมโดยสอดแทรกหัวข้อวิชาเกี่ยวกับคุณธรรมจริยธรรม	กรมทางหลวง	ร้อยละของหลักสูตรฝึกอบรมประจำปีที่สอดแทรกหัวข้อวิชาเกี่ยวกับคุณธรรมจริยธรรม	-	-	ร้อยละ ๒๐	-	ร้อยละ ๒๕	-	ร้อยละ ๓๐	-	ร้อยละ ๓๕	-
๑๐. โครงการรักษ์ทาง รักถิ่น ประจำปีงบประมาณ	กรมทางหลวงชนบท	จำนวนจังหวัดที่เข้าร่วมโครงการ (จังหวัดละ ๑ สายทาง)	๗๖ จังหวัด	๗๖๐,๐๐๐	๗๖ จังหวัด	๗๖๐,๐๐๐	๗๖ จังหวัด	๗๖๐,๐๐๐	๗๖ จังหวัด	๗๖๐,๐๐๐	๗๖ จังหวัด	๗๖๐,๐๐๐



แผนงาน/โครงการ/กิจกรรม	หน่วยงานที่รับผิดชอบ	ตัวชี้วัด	ปีงบประมาณ ๒๕๖๐		ปีงบประมาณ ๒๕๖๑		ปีงบประมาณ ๒๕๖๒		ปีงบประมาณ ๒๕๖๓		ปีงบประมาณ ๒๕๖๔	
			เป้าหมาย	งบประมาณ	เป้าหมาย	งบประมาณ	เป้าหมาย	งบประมาณ	เป้าหมาย	งบประมาณ	เป้าหมาย	งบประมาณ
กลยุทธ์ ๑ สร้างและขยายเครือข่ายการขับเคลื่อนคุณธรรมในทุกภาคส่วน												
๑. การจัดทำแผนแม่บทส่งเสริมคุณธรรมกระทรวงคมนาคม ๑.๑) ประชุมคณะอนุกรรมการขับเคลื่อนแผนแม่บทคุณธรรมจริยธรรมกระทรวงคมนาคม ๑.๒) ประชุมคณะทำงานจัดทำแผนแม่บทส่งเสริมคุณธรรมคุณธรรมกระทรวงคมนาคม ๑.๓) ประชุมคณะทำงานจัดทำแผนปฏิบัติการส่งเสริมคุณธรรมกระทรวงคมนาคม	สำนักงานปลัดกระทรวง (ทุกหน่วยงาน) สำนักงานปลัดกระทรวง (ทุกหน่วยงาน) สำนักงานปลัดกระทรวง (ทุกหน่วยงาน)	ร้อยละความสำเร็จของการดำเนินงานประชุม ร้อยละความสำเร็จของการดำเนินงานประชุม ร้อยละความสำเร็จของการดำเนินงานประชุม	ร้อยละ ๑๐๐ ร้อยละ ๑๐๐ ร้อยละ ๑๐๐	- - -	ร้อยละ ๑๐๐ ร้อยละ ๑๐๐ ร้อยละ ๑๐๐	- - -	ร้อยละ ๑๐๐ ร้อยละ ๑๐๐ ร้อยละ ๑๐๐	- - -	ร้อยละ ๑๐๐ ร้อยละ ๑๐๐ ร้อยละ ๑๐๐	- - -	ร้อยละ ๑๐๐ ร้อยละ ๑๐๐ ร้อยละ ๑๐๐	- - -
๒. การประชุมคณะกรรมการจริยธรรมประจำหน่วยงานประจำปีงบประมาณ ๒.๑) ประชุมคณะกรรมการจริยธรรม ประจำสำนักงานปลัดกระทรวง ๒.๒) ประชุมคณะกรรมการจริยธรรม ประจำกรมเจ้าท่า	สำนักงานปลัดกระทรวง กรมเจ้าท่า	จำนวนครั้ง/ปี -	≥ ๔ ครั้ง/ปี -	- -	≥ ๔ ครั้ง/ปี -	- -	≥ ๔ ครั้ง/ปี -	- -	≥ ๔ ครั้ง/ปี -	- -	≥ ๔ ครั้ง/ปี -	- -



แผนงาน/โครงการ/กิจกรรม	หน่วยงานที่รับผิดชอบ	ตัวชี้วัด	ปีงบประมาณ ๒๕๖๐		ปีงบประมาณ ๒๕๖๑		ปีงบประมาณ ๒๕๖๒		ปีงบประมาณ ๒๕๖๓		ปีงบประมาณ ๒๕๖๔	
			เป้าหมาย	งบประมาณ	เป้าหมาย	งบประมาณ	เป้าหมาย	งบประมาณ	เป้าหมาย	งบประมาณ	เป้าหมาย	งบประมาณ
๒.๓) ประชุมคณะกรรมการจริยธรรมประจำกรมท่าอากาศยาน	กรมท่าอากาศยาน	จำนวนครั้ง/ปี	-	-	> ๒ ครั้ง/ปี	-	> ๒ ครั้ง/ปี	-	> ๒ ครั้ง/ปี	-	> ๒ ครั้ง/ปี	-
๒.๔) ประชุมคณะกรรมการจริยธรรมประจำกรมการขนส่งทางบก	กรมการขนส่งทางบก	-	-	-	-	-	-	-	-	-	-	-
๒.๕) ประชุมคณะกรรมการจริยธรรมประจำกรมทางหลวง	กรมทางหลวง	-	-	-	-	-	-	-	-	-	-	-
๒.๖) ประชุมคณะกรรมการจริยธรรมประจำกรมทางหลวงชนบท	กรมทางหลวงชนบท	-	-	-	-	-	-	-	-	-	-	-
๒.๗) ประชุมคณะกรรมการจริยธรรม ประจำสำนักนโยบายและแผนการขนส่งและจราจร	สำนักนโยบายและแผนการขนส่งและจราจร	-	ได้คณะกรรมการจริยธรรมของหน่วยงาน	-	-	-	-	-	-	-	-	-
๓. โครงการสัมมนาเชิงปฏิบัติการการพัฒนาสมรรถนะเครือข่ายด้านการต่อต้านการทุจริตและส่งเสริมคุณธรรมประจำปีงบประมาณ	สำนักงานปลัดกระทรวง	จำนวนบุคลากรที่เข้าร่วมในโครงการ	๓๒ คน	๑๓๓,๕๐๐	๖๐ คน	๒๐๐,๐๐๐	๖๐ คน	๒๐๐,๐๐๐	๖๐ คน	๒๐๐,๐๐๐	๖๐ คน	๒๐๐,๐๐๐
๔. โครงการอาสาฬหบูชา	กรมเจ้าท่า	จำนวนประชาชนที่เข้าร่วมเป็นอาสาฬหบูชา	๗๔๕ คน	๑,๒๙๕,๘๔๒	๘๐๐ คน	๑,๖๑๕,๔๐๐	๘๐๐ คน	๑,๖๑๕,๔๐๐	๑,๐๐๐ คน	๑,๖๑๕,๔๐๐	๑,๑๐๐ คน	๑,๖๑๕,๔๐๐
๕. กิจกรรมการจัดทำทะเบียนเครือข่ายบุคคล/องค์กร ที่ความร่วมมือกับกรมเจ้าท่าในการดำเนินการตามภารกิจต่างๆ ของกรมเจ้าท่า	กรมเจ้าท่า	มีทะเบียนเครือข่ายบุคคล/องค์กรที่ให้ความร่วมมือกับกรมเจ้าท่าในการดำเนินการตามภารกิจต่างๆ ของกรมเจ้าท่า เพื่อส่งเสริมการมีส่วนร่วมระหว่างบุคคล ภายนอกและกรมเจ้าท่า	-	-	มีการจัดตั้งทะเบียนเครือข่าย ซึ่งมีบุคคลภายนอกหรือองค์กรภายนอกมาร่วมเป็นเครือข่ายอย่างน้อย ๑ เครือข่าย	-	มีทะเบียนเครือข่ายและเครือข่ายมีส่วนร่วมในการดำเนินการของภารกิจหลักกรมเจ้าท่า	-	มีทะเบียนเครือข่ายและเครือข่ายมีส่วนร่วมในการดำเนินการของภารกิจหลักกรมเจ้าท่า	-	มีทะเบียนเครือข่ายและเครือข่ายมีส่วนร่วมในการดำเนินการของภารกิจหลักกรมเจ้าท่า	-



แผนงาน/โครงการ/กิจกรรม	หน่วยงานที่รับผิดชอบ	ตัวชี้วัด	ปีงบประมาณ ๒๕๖๐		ปีงบประมาณ ๒๕๖๑		ปีงบประมาณ ๒๕๖๒		ปีงบประมาณ ๒๕๖๓		ปีงบประมาณ ๒๕๖๔	
			เป้าหมาย	งบประมาณ	เป้าหมาย	งบประมาณ	เป้าหมาย	งบประมาณ	เป้าหมาย	งบประมาณ	เป้าหมาย	งบประมาณ
๖. เข้าร่วม/จัดกิจกรรมของภาครัฐ ภาคเอกชน ตลอดจนภาคประชาสังคมที่เกี่ยวข้องกับการส่งเสริมคุณธรรม	กรมการขนส่งทางบก	จำนวนครั้งของการจัดกิจกรรม	๒ ครั้ง/ปี	-	-	-	-	-	-	-	-	-
- ๗. จัดกิจกรรมและเผยแพร่ประชาสัมพันธ์ หรือแสดงความคิดเห็นด้านคุณธรรมร่วมกับเครือข่าย	กรมทางหลวง	ร้อยละของหน่วยงานที่เข้าร่วมเป็นเครือข่าย	≥ ร้อยละ ๕๐	-	≥ ร้อยละ ๖๐	-	≥ ร้อยละ ๗๐	-	≥ ร้อยละ ๘๐	-	≥ ร้อยละ ๙๐	-
๘. โครงการ/กิจกรรม การเปิดโอกาสให้ประชาชนเข้ามามีส่วนร่วมในโครงการการก่อสร้างของกรมทางหลวงชนบท	กรมทางหลวงชนบท	ร้อยละของจำนวนโครงการที่มีการทำ การมีส่วนร่วมภาคประชาชน	ร้อยละ ๙๐	-	ร้อยละ ๙๐	-	ร้อยละ ๙๕	-	ร้อยละ ๙๕	-	ร้อยละ ๑๐๐	-
๙. กิจกรรมส่งเสริมศักยภาพ และสร้างความสามัคคีเครือข่าย ๗๖ จังหวัด	กรมทางหลวงชนบท	จำนวนครั้งของการส่งเสริมศักยภาพ และสร้างความสามัคคีเครือข่าย	๑ ครั้ง	๒๕๐,๐๐๐	๑ ครั้ง	๒๕๐,๐๐๐	๑ ครั้ง	๒๕๐,๐๐๐	๑ ครั้ง	๒๕๐,๐๐๐	๑ ครั้ง	๒๕๐,๐๐๐
๑๐. โครงการ/กิจกรรม การเปิดโอกาสให้ประชาชนเข้ามามีส่วนร่วมในโครงการศึกษาต่างๆ ตามภารกิจหลัก	สำนักงานนโยบายและแผนการขนส่งและจราจร	ร้อยละของจำนวนโครงการที่มีการศึกษา	ร้อยละ ๑๐๐	-	ร้อยละ ๑๐๐	-	ร้อยละ ๑๐๐	-	ร้อยละ ๑๐๐	-	ร้อยละ ๑๐๐	-
กลยุทธ์ ๒												
ใช้มาตรการทางด้านการเงินและการคลังในการส่งเสริมเครือข่ายคุณธรรม												
-	-	-	-	-	-	-	-	-	-	-	-	-



แผนงาน/โครงการ/กิจกรรม	หน่วยงานที่รับผิดชอบ	ตัวชี้วัด	ปีงบประมาณ ๒๕๖๐		ปีงบประมาณ ๒๕๖๑		ปีงบประมาณ ๒๕๖๒		ปีงบประมาณ ๒๕๖๓		ปีงบประมาณ ๒๕๖๔	
			เป้าหมาย	งบประมาณ	เป้าหมาย	งบประมาณ	เป้าหมาย	งบประมาณ	เป้าหมาย	งบประมาณ	เป้าหมาย	งบประมาณ
กลยุทธ์ ๑ เสริมสร้างความร่วมมือระหว่างประชาคมอาเซียนในด้านการอยู่ร่วมกันอย่างเอื้ออาทร แบ่งปัน และมีจิตสาธารณะ เพื่อโลกและประเทศชาติ												
๑. การพัฒนาบุคลากรตามหลักปรัชญาเศรษฐกิจพอเพียง ๑.๑) โครงการส่งเสริมและพัฒนาคุณภาพชีวิตบุคลากร : ชีวิตเบิกบาน การงานเป็นสุข ตามแนวคิดเศรษฐกิจพอเพียง ๑.๒) สัมมนาปรับเปลี่ยนฐานความคิดสร้างค่านิยมต่อต้านการทุจริตและส่งเสริมความมีคุณธรรมจริยธรรม (ศึกษาดูงานศูนย์พัฒนาเขาหินซ้อนอันเนื่องมาจากพระราชดำริ จ.ฉะเชิงเทรา) ๑.๓) เผยแพร่และปลูกฝังเกี่ยวกับหลักคุณธรรมจริยธรรมจรรยาข้าราชการหลักปรัชญาเศรษฐกิจพอเพียงให้แก่เจ้าหน้าที่ส่วนกลางและเจ้าหน้าที่ตามท่าอากาศยาน ๑.๔) เผยแพร่และปลูกฝังเกี่ยวกับหลักคุณธรรมจริยธรรม จรรยาข้าราชการหลักปรัชญาเศรษฐกิจพอเพียงและการป้องกันและปราบปรามการทุจริต	สำนักงานปลัดกระทรวง สำนักงานปลัดกระทรวง กรมท่าอากาศยาน กรมการขนส่งทางบก	จำนวนผู้เข้าร่วมโครงการ จำนวนผู้เข้าร่วมในโครงการ จำนวนครั้งโครงการในการจัดกิจกรรม ๑. จำนวนครั้งของการดำเนินการจัดกิจกรรม ๒. ร้อยละของการรับรู้	๔๐ คน ๕๐ คน - ๑๕ ครั้ง/ปี	๘๐,๐๐๐ ๑๔๕,๑๐๐ - -	๔๐ คน ๖๐ คน > ๒ ครั้ง -	๑๖๐,๓๐๐ ๒๐๐,๐๐๐ - -	๔๐ คน ๖๐ คน > ๒ ครั้ง -	๑๖๐,๓๐๐ ๒๐๐,๐๐๐ - -	๔๐ คน ๖๐ คน > ๒ ครั้ง -	๑๖๐,๓๐๐ ๒๐๐,๐๐๐ - -	๔๐ คน ๖๐ คน > ๒ ครั้ง -	๑๖๐,๓๐๐ ๒๐๐,๐๐๐ - -



แผนงาน/โครงการ/กิจกรรม	หน่วยงานที่รับผิดชอบ	ตัวชี้วัด	ปีงบประมาณ ๒๕๖๐		ปีงบประมาณ ๒๕๖๑		ปีงบประมาณ ๒๕๖๒		ปีงบประมาณ ๒๕๖๓		ปีงบประมาณ ๒๕๖๔	
			เป้าหมาย	งบประมาณ	เป้าหมาย	งบประมาณ	เป้าหมาย	งบประมาณ	เป้าหมาย	งบประมาณ	เป้าหมาย	งบประมาณ
๑.๕) จัดอบรมโดย สอดแทรกหัวข้อวิชาเกี่ยวกับหลักปรัชญาเศรษฐกิจพอเพียง	กรมทางหลวง	ร้อยละของหลักสูตรฝึกอบรมประจำปีที่ สอดแทรกหัวข้อวิชาเกี่ยวกับคุณธรรม จริยธรรม	-	-	ร้อยละ ๒๐	-	ร้อยละ ๒๕	-	ร้อยละ ๓๐	-	ร้อยละ ๓๕	-
๑.๖) กิจกรรมเพื่อสร้างความตระหนักในการดำเนินชีวิตตามรอยเบื้องพระยุคลบาท	กรมทางหลวง	จำนวนโครงการ/กิจกรรม	≥ ๑ โครงการ/กิจกรรม	-	≥ ๒ โครงการ/กิจกรรม	-	≥ ๓ โครงการ/กิจกรรม	-	≥ ๔ โครงการ/กิจกรรม	-	≥ ๕ โครงการ/กิจกรรม	-
๒. กิจกรรมเพื่อสร้างการมีส่วนร่วมในการสร้างจิตสำนึกสาธารณะ	กรมทางหลวง	จำนวนโครงการ/กิจกรรม	≥ ๑ โครงการ/กิจกรรม	-	≥ ๒ โครงการ/กิจกรรม	-	≥ ๓ โครงการ/กิจกรรม	-	≥ ๔ โครงการ/กิจกรรม	-	≥ ๕ โครงการ/กิจกรรม	-
๓. โครงการ/กิจกรรม ผลักดันนโยบายด้านความปลอดภัยในหน่วยงาน โดยใช้วิธีการออกหนังสือแจ้งเวียนเพื่อขอความร่วมมือ	กรมทางหลวง ชนบท	จำนวนครั้ง	๔ ครั้ง	-	๖ ครั้ง	-	๑๒ ครั้ง	-	๑๒ ครั้ง	-	๑๒ ครั้ง	-
๔. โครงการ/กิจกรรม ส่งเสริมวัฒนธรรมไทย โดยใช้วิธีการออกหนังสือเวียนเพื่อขอความร่วมมือ อาทิเช่น การแต่งกายด้วยผ้าไทย	กรมทางหลวง ชนบท	จำนวนครั้งของการดำเนินกิจกรรมส่งเสริมวัฒนธรรมไทย	๑ ครั้ง	-	๒ ครั้ง	-	๒ ครั้ง	-	๒ ครั้ง	-	๒ ครั้ง	-
๕. โครงการ/กิจกรรม เผยแพร่ผลการดำเนินงานด้านการส่งเสริมความร่วมมือด้านคุณธรรมจริยธรรม และป้องกันการทุจริตสู่เวทีนานาชาติ	กรมทางหลวง ชนบท	จำนวนครั้งของการดำเนินกิจกรรมด้านการส่งเสริมความร่วมมือด้านคุณธรรมจริยธรรม และป้องกันการทุจริตสู่เวทีนานาชาติ	-	-	๑ ครั้ง	๓๒๐,๐๐๐	๑ ครั้ง	๓๒๐,๐๐๐	๑ ครั้ง	๓๒๐,๐๐๐	๑ ครั้ง	๓๒๐,๐๐๐



แผนงาน/โครงการ/กิจกรรม	หน่วยงานที่รับผิดชอบ	ตัวชี้วัด	ปีงบประมาณ ๒๕๖๐		ปีงบประมาณ ๒๕๖๑		ปีงบประมาณ ๒๕๖๒		ปีงบประมาณ ๒๕๖๓		ปีงบประมาณ ๒๕๖๔	
			เป้าหมาย	งบประมาณ	เป้าหมาย	งบประมาณ	เป้าหมาย	งบประมาณ	เป้าหมาย	งบประมาณ	เป้าหมาย	งบประมาณ
๖. โครงการ/กิจกรรมส่งเสริมวัฒนธรรมไทย โดยใช้วิธีการออกหนังสือแจ้งเวียน	สำนักงานนโยบายและแผนการขนส่งและจราจร	จำนวนครั้งของการดำเนินกิจกรรมส่งเสริมวัฒนธรรมไทย	๑ ครั้ง	-	๑ ครั้ง	-	๑ ครั้ง	-	๑ ครั้ง	-	๑ ครั้ง	-

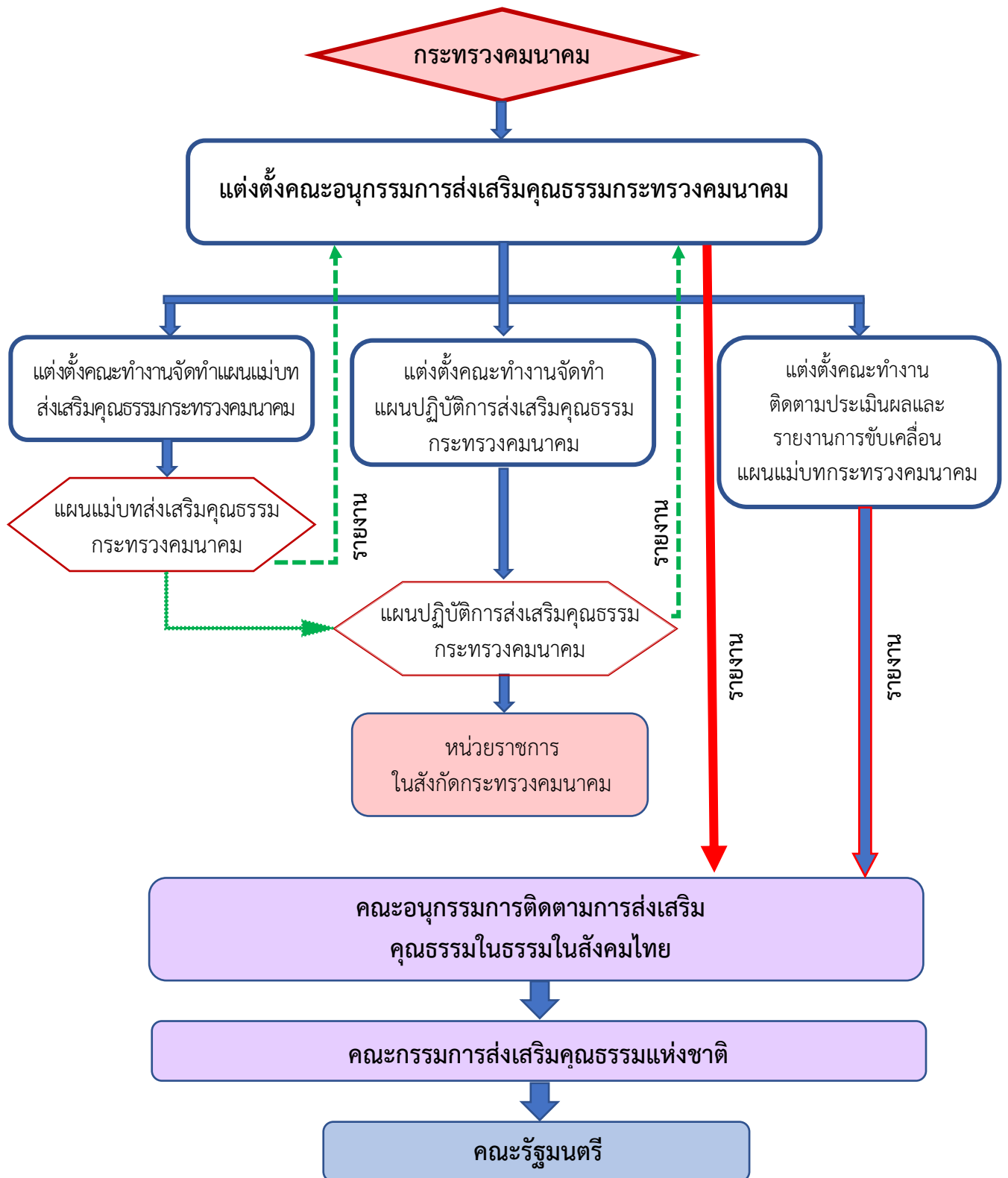




บทที่ ๕

แนวทางการติดตามประเมินผลการส่งเสริมคุณธรรมในกระทรวงคมนาคม

๕.๑ แผนผังขั้นตอนการดำเนินงาน





๕.๒ ตัวชี้วัดผลสำเร็จของการส่งเสริมคุณธรรม

กรอบระยะเวลา	เป้าหมาย
<p><u>ระยะสั้น</u> ระยะที่ ๑ (เม.ย. ๕๙ - เม.ย. ๖๐)</p> <p>ระยะที่ ๒ (พ.ค. - ก.ย. ๒๕๖๐)</p>	<p>แต่งตั้งคณะทำงานเพื่อสนับสนุนการปฏิบัติงานตามแผนแม่บทส่งเสริมคุณธรรมแห่งชาติ ดังนี้</p> <ul style="list-style-type: none"> - คณะทำงานจัดทำแผนแม่บทส่งเสริมคุณธรรมกระทรวงคมนาคม - คณะทำงานจัดทำแผนปฏิบัติการส่งเสริมคุณธรรมกระทรวงคมนาคมประจำปีงบประมาณ - คณะทำงานติดตามประเมินผลและรายงานผลการขับเคลื่อนแผนแม่บทกระทรวงคมนาคม <p>๑) มีแผนแม่บทส่งเสริมคุณธรรมกระทรวงคมนาคม</p> <p>๒) มีแผนปฏิบัติการส่งเสริมคุณธรรมของหน่วยงานราชการสังกัดกระทรวงคมนาคม</p> <p>๓) หน่วยงานราชการในสังกัดกระทรวงคมนาคมมีความรู้ ความเข้าใจในแผนแม่บทส่งเสริมคุณธรรม</p> <p>๔) บุคลากรในสังกัดกระทรวงคมนาคมเข้าร่วมกิจกรรมเทิดทูนสถาบันชาติ ศาสนา และพระมหากษัตริย์</p> <p>๕) หน่วยงานราชการในสังกัดกระทรวงคมนาคมมีเครือข่ายความร่วมมือในการส่งเสริมคุณธรรมอย่างน้อย ๑ เครือข่าย</p>
<p><u>ระยะปานกลาง</u> (๒๕๖๐ - ๒๕๖๔)</p>	<p>๑) หน่วยงานราชการในสังกัดกระทรวงคมนาคมจัดทำโครงการ กิจกรรมส่งเสริม ปูปลูกฝังคุณธรรมและวัฒนธรรมประเพณีที่ดีงาม มีการยกย่องเชิดชูหน่วยงานและบุคลากรที่มีผลงานดีเด่นในด้านส่งเสริมคุณธรรม และมอบรางวัลอย่างต่อเนื่องเพื่อให้เกิดกระแสสังคมส่งเสริมคนดี</p> <p>๒) มีการพัฒนาระบบ กลไกการบริหารจัดการดำเนินงานส่งเสริมคุณธรรมจริยธรรม</p> <p>๓) มีเครือข่ายความร่วมมือในการส่งเสริมคุณธรรมในกระทรวงคมนาคมเพิ่มมากขึ้น</p>